
A 公司弱电工程项目成本管理的现状、问题及完善对策研究

1. 引言	1
2. A 大地公司弱电工程项目成本管理的现状分析	2
2.1 A 大地公司简介	2
2.1.1 基本情况	2
2.1.2 组织机构	3
2.1.3 市场分布	4
2.1.4 示范工程	5
2.2 A 大地公司弱电工程项目成本管理现状	6
2.2.1 成本管理的组织机构	6
2.2.2 成本构成情况	7
2.2.3 成本管理模式及方法	9
2.2.4 成本管理影响因素	10
3. A 大地公司弱电工程项目成本管理存在的问题	11
3.1 成本管理手段落后	11
3.2 注重施工成本，忽视对安全成本的分析控制	11
3.3 责权利不对等	11
3.4 成本管理效率低下	12
3.5 成本管理意识淡薄	12
4. A 大地公司弱电工程项目成本管理的优化策略	14
4.1 完善项目成本管理体系	14
4.2 加强施工安全管理	16
4.3 建立一套有效的责权利控制机制	17
4.4 加强材料成本控制	17
4.5 实施全面成本管理	19
5. 总结	20
参考文献	21

1. 引言

弱电项目是电力系统的一种。根据输电能力的不同，电力系统可划分为两种类型：一种是强电，一种是弱电。由于弱电体系的引入，使建筑服务功能得到了扩展，外部信息交换能力得到加强，建筑的电气化水平得到了提高，因而在建筑的电力工程中占有重要的位置。

随着信息技术的快速发展，与之对应的，是智能城市与建筑的智能化，“从过去的传统的弱电系统逐渐发展为现在的智能化，就是“以建筑为平台，将公共安全系统，建筑设备管理系统，信息化应用系统以及信息设施系统进行高度整合，对管理，服务，架构，体系以及其优化进行重新组合及共享，为用户营造安全，舒适，方便的建筑环境”，对弱电施工企业在技术及管理上提出了更高要求。

弱电建设项目的利润主要来自于项目，而项目的利润则来自于项目的成本，而项目的造价就是在项目的每一个方面，包括人力，财力，物资等等，都要在项目的总投资范围内，这样才能保证项目的效益。

由于工程建设周期长、变化大，造价控制的全流程都是贯穿工程造价的，因此工程造价的控制难度很大，工作流程也比较繁琐和系统化。一、问题的产生：弱电建设项目的造价，既是进行预算控制，又是投标报价的先决条件。而且能够对项目施工期间实际的资源投入情况进行测量，同时能够反映出弱电施工企业经济实力的市场竞争力，更加显示出弱电施工的整体管理水平。第二，良好的项目成本管理有助于提高企业经济效益，弱电施工企业最主要的目的就是要设计和安装一套功能齐全，造型优美，质量达标，成本合理的符合用户要求的建筑物弱电系统，但是同时在整体辛勤劳动的同时获得更大的经济效益是他们始终如一的目标。为此，因此，在建设项目中，必须采用更加科学、合理的造价控制手段，不断提高和革新技术，以降低项目的实际投资费用，实现高效益。三、弱电建工程的成本也可以作为整体工程的整体水平评价，可以根据成本的各个指数来分析和判定工程进度是否拖延、实际投资是否超出了预算。如果出现了问题，要立即查明问题所在，并采取相应的措施，以保证工程的正常进行和完成。因此，当前，我国电力建设工程建设单位必须全面理解和理解工程造价管理的重要性和必要性，建立健全和创新适合于自身发展的造价控制系统以增强自身的竞争能力。

2. A大地公司弱电工程项目成本管理的现状分析

2.1 A大地公司简介

2.1.1 基本情况

A大地公司（以下简称A大地），2013年8月在江西A成立，是以设计和建设建筑弱电工程项目为主的中小弱电建设企业，一直以促进“使城市和环境协调发展、与技术共进”为己任。为客户提供专业、优质的服务；以诚信经营赢得市场信誉，树立良好的企业形象和社会声誉；坚持走可持续发展之路。围绕智能城市的发展，把“智慧建筑”作为其核心业务。

A公司目前业务遍及江西省，共有48人，项目经理及工程技术骨干12人，分布在A、赣州、高安三个工程项目，目前还没有设立分支机构，由项目主管统一管理。

从下图二至图一可见A大地公司过去五年平均营业额4718.6万，其中2017年营业额超过5000万，是过去五年营业额最高的一年，而2018年，销售额下降到5178万，较2017年下降59620,000，创新高；2019年，销售额下降到46990,000，与2017年相比，A公司正的挑战之中。

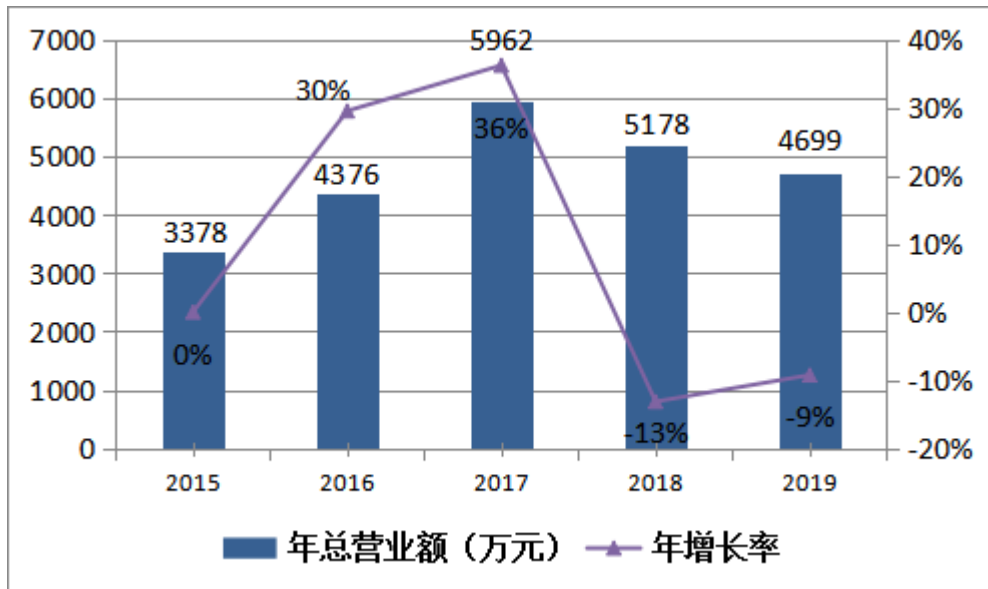


图 2-1 近 5 年 A 大地公司业绩增长率变化图

A大地公司在过去五年中年均毛利率呈现逐年下滑态势，见下图 2-2。2019 年比 2015 年出现了近大幅下滑，尽管弱电施工行业毛利率总体水平在最近几年也出现了一定程度的下滑，但 A 公司的利润率下降幅度明显高于其所在的行业的平均值，这固然与原料、人力、价格、市场的竞争等因素有关，也说明 A 大地公司的工程建设还需要进一步提升。

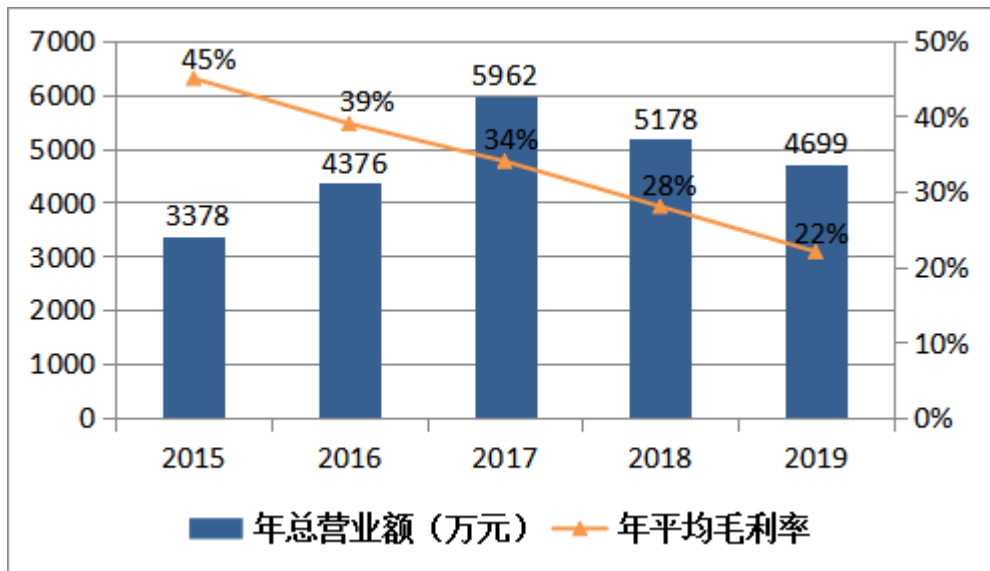


图 2-2 近 5 年 A 大地公司平均毛利率变化图

2.1.2 组织机构

A 公司由董事长、总经理牵头，各单位横向横向结构，结构如下。

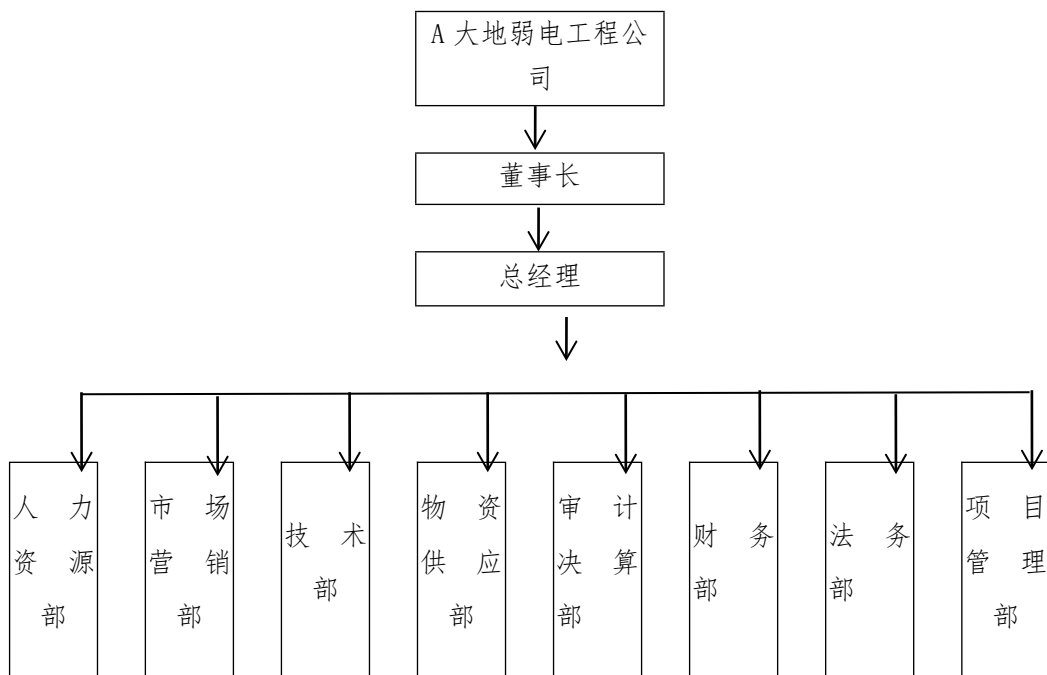


图 2-3 A 大地公司组织机构

董事长：召开董事会，批准并决定公司发展和运营中的重要事项；批准公司的年度预算和利润的分配；制定有关重大系统的政策；决定新工程的发展和投入。

总经理：严格贯彻公司各项工作计划及完成公司所制定的各项经济目标；协助公司的总体工作，对项目的品质、资金、安保工作负有责任；负责组织、指导所属单位的工作，制定本单位的发展计划、实施条例和工作计划。

以上内容仅为本文档的试下载部分，为可阅读页数的一半内容。如要下载或阅读全文，请访问：

<https://d.book118.com/466101142234010213>