

EDUCATION

2024年幼儿园开学防疫 知识培训

演讲人：

14



目录

- 疫情背景与幼儿园防控重要性
- 幼儿园日常防疫措施及操作规范
- 应急处置预案制定与实践操作演练
- 家长沟通与协作，共同守护孩子健康
- 总结反思与未来规划，持续改进防疫工作



01

疫情背景与幼儿园防控重要性



当前全球及国内疫情形势分析

01

全球疫情态势

全球范围内，新冠疫情仍处于不断变化之中，病毒变异和疫情反弹的风险持续存在。

02

国内疫情状况

国内疫情防控形势总体稳定，但仍需密切关注疫情动态，加强防控措施。

03

疫情对幼儿的影响

幼儿免疫系统尚未完全发育，对病毒的抵抗力较弱，是易感人群之一。



幼儿园作为易感场所的特点



人员密集

幼儿园内人员密集，幼儿之间的接触频繁，容易造成病毒传播。

通风不畅

幼儿园内部分空间相对封闭，通风不畅，增加了病毒传播的风险。

幼儿卫生习惯差

幼儿卫生习惯尚未完全养成，如勤洗手、戴口罩等防护措施难以得到有效执行。

开学前后防疫工作准备与要求



开学前防疫准备



对幼儿园进行全面清洁和消毒，确保环境卫生。



排查幼儿及教职工的健康状况，确保无疫情输入风险。



开学前后防疫工作准备与要求



制定详细的防疫预案，包括应急处理流程、隔离措施等。



开学后防疫要求



加强晨检和午检，及时发现幼儿身体异常情况。

开学前后防疫工作准备与要求

1

引导幼儿养成良好卫生习惯，如勤洗手、戴口罩等。

2

定期对幼儿园进行清洁和消毒，保持环境卫生。

3

加强家园合作，共同做好幼儿健康监测和防疫工作。

带好口罩
来接种



02

幼儿园日常防疫措施及操作规范



入园前健康检查与登记制度



每日健康检查

每日入园前对幼儿进行体温检测、观察有无咳嗽、流涕等症状。

健康信息登记

详细记录幼儿及家庭成员的健康状况、旅行史等信息。

严格门禁管理

外来人员需出示健康码、接受体温检测并登记后方可入园。

园内环境清洁消毒工作流程

环境清洁

定期打扫教室、寝室、食堂等场所，
保持环境整洁。



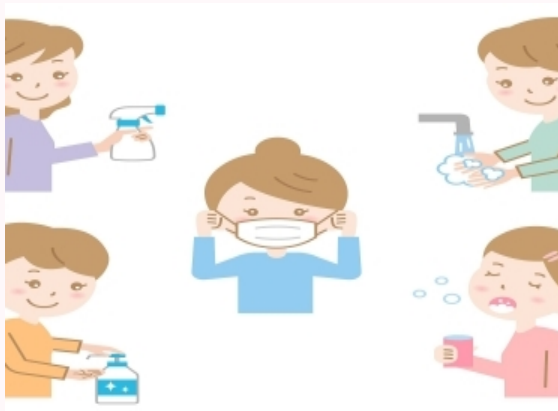
消毒措施

对高频接触物体表面、玩具、餐具等
进行定期消毒。

垃圾分类

严格执行垃圾分类制度，确保垃圾及
时清理和处理。

个人卫生习惯培养与教育引导



洗手习惯

教育幼儿养成勤洗手的好习惯，掌握正确的洗手方法。



戴口罩

指导幼儿在公共场所或与他人接触时正确佩戴口罩。



咳嗽礼仪

教育幼儿咳嗽或打喷嚏时用纸巾或肘部遮挡，防止飞沫传播。

异常情况上报及处置流程

01

体温异常处理

发现幼儿体温异常时，立即隔离并通知家长，及时送医就诊。

02

疑似病例报告

发现疑似传染病病例时，立即向当地卫生部门报告，并配合做好相关处置工作。

03

密切接触者追踪

对确诊病例的密切接触者进行追踪和管理，确保疫情不扩散。



03

应急处置预案制定与实践 操作演练



以上内容仅为本文档的试下载部分，为可阅读页数的一半内容。如要下载或阅读全文，请访问：
<https://d.book118.com/476215021135011012>