

2022-2023 年广东省深圳市全科医学（中级）专业知识

学校:_____ 班级:_____ 姓名:_____ 考号:_____

一、单选题(30 题)

1.抗心律失常的药是

A.A.卡托普利 B.寿比山 C.潘生丁 D.氨体舒通 E.胺碘酮

2.食管癌组织学检查多为

A.A.腺癌 B.鳞状上皮癌 C.导管细胞腺癌 D.印戒细胞癌 E.腺鳞癌

3.起病速度最慢的是

A.短暂性脑缺血发作 B.脑血栓形成 C.脑栓塞 D.脑出血 E.蛛网膜下腔出血

4.Charcot 三联症反复发作最大的可能是

A.壶腹部癌 B.肝细胞癌 C.胆总管结石 D.黄疸型肝炎 E.细菌性肝脓肿

5.骨折的治疗最正确的原则是

A.骨与软组织并重复位 B.一般要求解剖复位 C.坚持固定与活动相结合 D.复位、固定和功能锻炼 E.局部与全身治疗兼顾

6.患者有轻度的性格改变和行为异常为

A.肝性脑病前驱期 B.肝性脑病昏迷前期 C.肝性脑病昏睡期 D.肝性脑病昏迷期 E.亚临床肝性脑病

7.巴比妥类中毒，患者处于深昏迷状态，治疗首选

A.辅酶 B.吸氧 C.甘露醇 D.呼吸中枢兴奋剂 E.红霉素

8.下列哪种疾病不适宜作膀胱镜检查

A.输尿管肿瘤 B.尿道肿瘤 C.尿道狭窄 D.前列腺癌 E.膀胱肿瘤

9.对乙型肝炎病毒描述错误的是

A.HBV 属于嗜肝 DNA 病毒科

B.电镜下所见小球型颗粒是完整的 HBV 颗粒

C.电镜下所见大球型颗粒是完整的 HBV 颗粒

D.电镜下所见管状颗粒是不完整的 HBV 颗粒

E.HBV 基因组易突变

10.化妆品更衣室应设置

A.流动水洗手 B.衣柜 C.鞋架 D.空气净化消毒设施 E.以上都是

11.老年女性，突发右上腹疼痛，向肩部放射，伴发热、寒战。查体 T：
39℃，巩膜黄染，心肺未见异常，右上腹肌紧张，压痛，反跳痛。最可能的诊断是

A.急性胰腺炎 B.肝癌破裂 C.胆总管结石 D.胆道蛔虫症 E.胃肠穿孔

12. 呕血时，出血量超过多少可致循环障碍（失血性休克）

A. 400ml B. 800ml C. 1000ml D. 1500ml E. 2000ml

13. 有利于急性肾小球肾炎诊断的血液生化改变是

A. 血浆蛋白明显下降 B. 血清胆固醇升高 C. 抗链“O”滴度升高 D. 血清免疫球蛋白升高 E. 血清 C3 暂时下降

14. 患者，女性，65 岁。因腹痛、腿抽筋而急诊。患者午餐曾进食较多海鲜。傍晚出现呕吐腹泻，大便初为黄色稀水便，量多，进而变为水样便；无里急后重；一直无尿。1 小时前出现腹直肌和腓肠肌痉挛。体温： 37.7°C ，P 100 次/分，BP 75/45mmHg，脉搏细速，皮肤极干燥。粪便悬滴镜检可见到运动力强、呈穿梭状运动的细菌，革兰氏染色阳性。确诊为霍乱，其临床分期应

A. 泻吐期 B. 脱水虚脱期 C. 少尿期 D. 多尿期 E. 恢复期

15. 帕金森病最常见的首发症状是

A. 静止性震颤 B. 铅管样强直 C. 齿轮样强直 D. 慌张步态 E. 小步态

16. 我国现在引起慢性肾功能不全的病因最常见的是

A. 慢性肾盂肾炎 B. 肾结核 C. 肾结石 D. 肾小球动脉硬化 E. 慢性肾小球肾炎

17. 上呼吸道感染的治疗原则不正确的是

A. 一般治疗，休息，多喝水

B.注意呼吸道隔离

C.预防并发症

D.对症治疗：高热给予退热治疗，高热抽搐，给予镇静、止惊等处理

E.早期积极使用抗生素

18.慢性特发性血小板减少性紫癜血小板破坏的主要场所是（ ）

A.血循环中 B.肝脏 C.脾脏 D.肺脏 E.骨髓

19.对 Crohn 病最有诊断意义的病理改变是

A.肠腺隐窝脓肿 B.炎性息肉 C.肠瘘形成 D.肠壁非干酪性上皮样肉芽肿 E.肠系膜淋巴结肿大

20.患儿，5岁，右小腿肿痛，伴高热 39—40℃近一周，局部略红肿，具深压痛，经大剂量抗生素治疗 3 天不能控制，中毒症状严重，此时最正确的治疗是

A.加用激素治疗 B.输血 C.局部制动 D.切开引流 E.病灶清除

21.男性，12岁。阵发性剑突下钻顶样疼痛，辗转不安，缓解时无不适，查体：腹软，无压痛及反跳痛，Murphy 征（-），肝区叩击痛（-），可能诊断为

A.急性胰腺炎 B.消化性溃疡穿孔 C.急性肠梗阻 D.胆道蛔虫症 E.结核性腹膜炎

22.可反映患者 2 月左右血糖平均水平的检验项目是

A.餐后 2 小时血糖 B.果糖胺 C.糖化血红蛋白 D.口服葡萄糖耐量试验 (OGTT) E.胰岛素或 C 肽释放试验

23.本病人的首选治疗是

A.A.口服降糖药 B.纠正诱因 C.小剂量胰岛素 D.补充电解质 E.补充碱性液

24.引起头痛的颅外病变有

A.脑震荡 B.脑膜炎 C.脑栓塞 D.颅骨肿瘤 E.蛛网膜下腔出血

25.下列哪项疾病咳出的痰分层

A.肺脓肿 B.大叶性肺炎 C.支气管哮喘 D.支气管炎 E.肺不张

26.冠心病的一级预防主要人群为

A.冠心病高危人群 B.心绞痛患者 C.陈旧性心肌梗死患者 D.隐匿型冠心病患者 E.缺血性心肌病患者

27.引起发作性咳嗽的疾病有下列哪种

A.肺结核 B.百日咳 C.支气管扩张 D.慢性肺脓肿 E.慢性支气管炎

28.以下不属于硝酸甘油不良反应的是()

A.头痛、心动过速 B.硫氰酸盐中毒 C.恶心、呕吐、面红 D.高铁血红蛋白症

29.患者，男性，34岁，5天来发热、咳嗽、咳脓痰，量多，有腥臭味，胸片示：右肺下叶后基底段大片阴影，有空洞和液平，血常规：**WBC $18 \times 10^9/L$** ，以下哪种疾病最有可能

A.肺脓肿 B.肺囊肿 C.肺癌 D.真菌性肺炎 E.肺结核空洞

30.关于结核菌，下列哪项是错误的

A.生长快，抵抗力强 B.在干燥痰中可存活6~8个月 C.对湿热敏感
D.60°C经半小时即可被杀死 E.煮沸5分钟被杀灭

二、专业知识(10题)

31.下列病因中因产热过多引起体温升高的是

A.心功能不全 B.广泛性皮炎 C.甲状腺功能亢进 D.严重脱水 E.大量热饮

32.胸膜炎引起的胸痛特点是

A.灼热痛 B.胸侧部痛 C.胸骨后痛 D.仰卧位减轻 E.运动时减轻

33.地中海性贫血的发病机制为

A.造血干细胞增生和分化异常 B.遗传性Hb合成异常 C.慢性失血 D.获得性红细胞膜缺陷 E.遗传性红细胞膜缺陷

34.AMI病人半夜突然出现呼吸困难，咳粉红色泡沫痰，第一心音减弱，舒张期奔马律，心尖可闻及2级收缩期杂音，该患者诊断为

A.右心衰竭 B.室壁瘤 C.急性左心衰竭 D.支气管肺炎 E.心肌梗死后综合征

35.(87~88 题共用备选答案)

87. 发病率最高的甲状腺癌为

A.乳头状腺癌 B.未分化癌 C.滤泡状癌 D.髓样癌 E.腺瘤癌变

36.(72~74 题共用题干) 男, 51 岁, 胸骨后剧烈疼痛 4 小时, 伴大汗淋漓, 血压 17 / 8 · OkPa(80 / 60mmHg), 心率 134 次 / 分。面色苍白, 四肢冰冷。心电图示急性广泛前壁心肌梗死 72. 该患者血压低的原因是
A.血容量不足 B.合并右室梗死 C.舒张期充盈不足 D.心源性休克 E.感染性休克

37.女, 45 岁, 因关节疼痛长期服用吲哚美辛, 黑便 2 次, 呕血 1 次, 来院急诊, 疑诊急性胃炎, 除嘱停用该药物外, 应首先采取什么措施
A.阿托品缓解腹痛 B.止血补充血容量 C.硫糖铝保护胃黏膜 D.抑酸剂降低胃内 pH E.急诊胃镜检查

38.抑制迷走神经, 减少胃酸分泌, 延缓胃排空

A.甲氰咪胍 B.阿托品 C.前列腺素 D.吗丁啉 E.奥美拉唑

39.(64~66 题共用题干) 男, 30 岁, 体检中发现血尿, 血压正常, 不伴尿频、尿急、尿痛。腹无压痛, 肾区无叩击痛。 首选的检查是

A.中段尿培养 B.肾小球功能检测 C.尿相差镜检 D.肾小管功能检测 E.尿查癌细胞

40.(假设信息)该病人在心肌梗死后4周，心电图ST段仍持续升高，未回到等电位线，应考虑并发症是

A.再发心肌梗死 B.梗死面积扩大 C.急性心包炎 D.室壁瘤形成 E.梗死后再次发心肌缺血

三、共用题干单选题(5题)

41.为明确诊断首先进行哪项检查

A.头颅CT B.血培养 C.头颅MR D.腰穿 E.血气分析

42.本图的完整心电图诊断是

- A.窦性心律；一度房室传导阻滞；房性期前收缩；折返性室速
- B.窦性心律；一度房室传导阻滞；交界区期前收缩伴室内差异性传导；折返性室速
- C.窦性心律；一度房室传导阻滞；折返性室性期前收缩；室速
- D.窦性心律；一度房室传导阻滞；折返性室性期前收缩；折返性房速伴室内性差异传导
- E.窦性心律；一度房室传导阻滞；室性早搏

43.根据目前资料明确的诊断应考虑

A.急性甲型肝炎 B.慢性乙型肝炎 C.丙型肝炎 D.急性戊型肝炎 E.肝硬化

44.(题干)患者，男性，62岁。临床诊断：冠心病，变异型心绞痛，入院第2天记录心电图见图3-10。

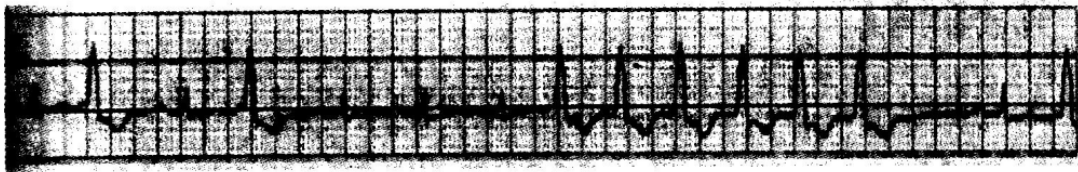


图 3-10

第2、4个QRS波群是

A.房性期前收缩伴室内差异性传导 B.交界区期前收缩伴室内差异性传导 C.室性期前收缩 D.交界区期前收缩 E.房性期前收缩

45.(题干)患者，男性，34岁。1周前左足底被铁钉刺伤，自行包扎，昨夜突感胸闷、紧缩感，晨起张口困难和抽搐，诊断为破伤风。破伤风是破伤风杆菌所致的

A.菌血症 B.败血症 C.脓血症 D.毒血症 E.脓毒败血症

参考答案

1.E

E。胺碘酮属于第Ⅲ类抗心律失常制剂。

2.B

B. 食管癌组织学检查多为鳞状上皮癌。

3.B 起病时状态及起病速度是鉴别各种脑血管病的重要依据。一般说来，脑血栓形成常在安静中起病，且进展相对较慢；而脑栓塞则是所有脑血管疾病中起病最快的，数秒钟即可达高峰；蛛网膜下腔出血后，血液流入蛛网膜下腔，刺激痛觉敏感机构，常引起剧烈头痛；脑出血是指原发性脑实质出血，故 CT 可显示脑实质高密度灶。

4.C Charcot (腹痛、高热寒战、感染) 三联症是胆管炎的典型症状，胆总管结石常导致胆道梗阻，继发感染，出现 Charcot 三联症。

5.D 闭合性骨折的治疗原则包括复位、固定和功能锻炼三个基本环节，并坚持固定与活动相结合、骨与软组织并重、局部与全身治疗兼顾、医疗措施与患者主动配合等观点。

6.A 肝性脑病临床表现根据意识障碍程度、神经系统表现和脑电图改变可分为前驱期、昏迷前期、昏睡期和昏迷期。前驱期的主要特征是轻度性格改变和行为失常；昏迷前期以意识混乱、睡眠障碍、行为失常为主要表现；昏睡期以昏睡和精神错乱为主要表现；昏迷期表现为神志完全丧失。

7.D 巴比妥类药物中毒可引起中枢呼吸抑制，治疗应选用呼吸中枢兴奋剂。同时应给予洗胃、导泻、碱化尿液、利尿等治疗。

8.C

9.B 电镜下所见大球型颗粒是完整的 HBV 颗粒，小球型颗粒和管状颗粒都不是完整的病毒颗粒。

10.E 化妆品更衣室应设置流动水洗手、衣柜、鞋架和空气净化消毒设施等。

11.C 胆结石患者常见症状有持续性上腹痛，可放射到肩背部，伴恶心、呕吐，面色苍白，大汗淋漓，弯腰打滚，发作后还有发热，黄疸等症状；常有右上腹胀闷不舒之感，伴暖气、恶心等消化不良症状，当进食油腻食物后更加明显。发作时出现阵发性上腹部绞痛、寒战发热和黄疸三者并存（夏科三联征），是结石阻塞继发胆道感染的典型表现。

12.C 出现呕血症状时，表示胃内积血量大于 250~300ml；出血量小于 400~500ml 时，一般不引起全身症状；出血量大于 500ml 时，可出现全身症状，如头晕、出汗、乏力、心悸等症状；短时间内出血量大于 1000ml 或全血量 20% 时，可出现循环衰竭的表现，如血压下降、心率加快、红细胞数下降、血红蛋白量下降、尿量减少、平卧即感头晕。

13.E

14.B 脱水虚脱期：由于持续而频繁的腹泻和呕吐，患者迅速出现失水和循环衰竭。常有腹直肌和腓肠肌痉挛，可出现少尿、无尿等肾功能障碍的表现。

15.A

A。帕金森病最常见的首发症状是静止性震颤。

16.E 任何泌尿系统疾病能破坏肾的正常结构和功能者都可引起肾衰，在我国常见病因顺序为：慢性肾小球肾炎、糖尿病肾病、高血压肾病、多囊肾和梗阻性肾病等，故选 E。

17.E 病毒性上呼吸道感染无论轻重都不需要使用抗生素，更不需要预防使用抗生素，主要以对症支持治疗为主。如果是细菌性上呼吸道感染则

应给予抗菌治疗。因此选 E。

18.C 慢性特发性血小板减少性紫癜血清存在血小板抗体 (PAIgG)，在脾脏中使血小板破坏增多。

19.D 克罗恩病的典型病理组织学改变是非干酪性肉芽肿，由类上皮细胞和多核巨细胞构成，可发生在肠壁各层和局部淋巴结。

20.D

21.D 阵发性剑突下钻顶样疼痛是胆道蛔虫症的典型症状。

22.C

23.C

C。根据典型的临床症状及化验检查，该患者诊断为糖尿病酮症，首选的治疗是小剂量胰岛素。

24.D 颅外病变如颅骨肿瘤；三叉神经、舌咽神经痛；颈椎病及颈部其他疾病；青光眼、中耳炎、鼻窦炎、牙髓炎等均可引起头痛。

25.A 支气管扩张症、肺脓肿、支气管胸膜瘘时，痰量多且多呈脓性，静置后可出现分层现象。

26.E

27.B 阵发性痉挛性咳嗽是百日咳的特点。

28.B

29.A

肺脓肿是多种病因所引起的肺组织化脓性改变。早起为化脓性炎症，继而坏死形成脓肿。临床特征为高热、咳嗽、咳大量脓痰。血常规白细胞、中性粒细胞升高。多发生于壮年，男性多于女性。

30.A 结核菌生长缓慢。

31.C

32.B

33.B

地中海贫血是由于血红蛋白的珠蛋白链有一种或几种合成受到部分或完全抑制所引起的一组遗传性溶血性贫血。

34.CAMI 患者由于心脏病变引起心排血量显著、急骤降低导致组织器官灌注不足和急性肺淤血，称为急性心衰，临床表现为突发呼吸困难，大汗、烦躁，咳粉红色泡沫痰等，听诊第一心音减弱，同时有舒张早期第三心音而构成奔马律，肺动脉瓣第二心音亢进。

35.A

36.D 根据临床表现，该患者发生了心源性休克，这也是血压下降的原因。

37.B 急诊入院患者，在未明确病因和出血量的前提下，治疗应首先考虑维持止血和维持血容量稳定，在保证生命体征稳定的前提下进行急诊胃镜检查。

38.B

阿托品为抗胆碱能药，可抑制迷走神经，减少胃酸分泌，延缓胃排空，适用于十二指肠溃疡，不宜单独用于胃溃疡的治疗。

39.C

40.D 患者在心肌梗死后 4 周，心电图 ST 段持续升高，考虑室壁瘤形成。发生机制可能由于正常心肌与室壁瘤心肌之间复极不一致所致。

41.E 可能有呼吸衰竭的患者必须查血气的各项指标，以决定治疗方案。

42.C

此图为 II 导联 ECG，基础心律为窦性心律，HR90 次/分，图中第 2、4 个为提早出现的宽大畸形的 QRS-T 波群，其前有 P 波，P-R 间期仅为 0.06s，P 波与 QRS 无关，代偿间期完全，为室性期前收缩。最后一个室性期前收缩之前无 P 波，3 个室性期前收缩的波形一致，联律间期

相等，均为 0.48s，考虑室性期前收缩的折返途径相同，是典型的心室折返性期前收缩。图中第 8~13 个 QRS-T 波群为连续 6

个提早出现的波形相同的室性 QRS-T 波群，RR 间期均为 0.50s，即频率为 120 次/分，考虑为短阵室速。因短阵室速的 QRS 波形与室性期前收缩完全相同，且 RR 间期相等，证明室速与室性期前收缩均起源于心室同一起搏点，而且激动在心室内折返环路也一致。第 8~13 个 QRS-T 波群为连续出现波形与室性期前收缩相同，联律间期与室性期前收缩联律间期也相等。RR 间期均为 0.50s，即频率为 120 次/分，诊断为折返性室速的特点。

43.D

44.C

45.D 2022-2023 年广东省深圳市全科医学 (中级) 专业知识

学校:_____ 班级:_____ 姓名:_____ 考号:_____

一、单选题(30 题)

1.抗心律失常的药是

A.A.卡托普利 B.寿比山 C.潘生丁 D.氨体舒通 E.胺碘酮

2.食管癌组织学检查多为

A.A.腺癌 B.鳞状上皮癌 C.导管细胞腺癌 D.印戒细胞癌 E.腺鳞癌

3.起病速度最慢的是

A.短暂性脑缺血发作 B.脑血栓形成 C.脑栓塞 D.脑出血 E.蛛网膜下腔出血

4.Charcot 三联症反复发作最大的可能是

A.壶腹部癌 B.肝细胞癌 C.胆总管结石 D.黄疸型肝炎 E.细菌性肝脓肿

5.骨折的治疗最正确的原则是

A.骨与软组织并重复位 B.一般要求解剖复位 C.坚持固定与活动相结合 D.复位、固定和功能锻炼 E.局部与全身治疗兼顾

6.患者有轻度的性格改变和行为异常为

A.肝性脑病前驱期 B.肝性脑病昏迷前期 C.肝性脑病昏睡期 D.肝性脑病昏迷期 E.亚临床肝性脑病

7.巴比妥类中毒，患者处于深昏迷状态，治疗首选

A.辅酶 B.吸氧 C.甘露醇 D.呼吸中枢兴奋剂 E.红霉素

8.下列哪种疾病不适宜作膀胱镜检查

A.输尿管肿瘤 B.尿道肿瘤 C.尿道狭窄 D.前列腺癌 E.膀胱肿瘤

9.对乙型肝炎病毒描述错误的是

A.HBV 属于嗜肝 DNA 病毒科

B.电镜下所见小球型颗粒是完整的 HBV 颗粒

C.电镜下所见大球型颗粒是完整的 HBV 颗粒

D.电镜下所见管状颗粒是不完整的 HBV 颗粒

E.HBV 基因组易突变

10.化妆品更衣室应设置

A.流动水洗手 B.衣柜 C.鞋架 D.空气净化消毒设施 E.以上都是

11.老年女性，突发右上腹疼痛，向肩部放射，伴发热、寒战。查体 T：
39℃，巩膜黄染，心肺未见异常，右上腹肌紧张，压痛，反跳痛。最可能的诊断是

A.急性胰腺炎 B.肝癌破裂 C.胆总管结石 D.胆道蛔虫症 E.胃肠穿孔

12.呕血时，出血量超过多少可致循环障碍（失血性休克）

A.400ml B.800ml C.1000ml D.1500ml E.2000ml

13.有利于急性肾小球肾炎诊断的血液生化改变是

A.血浆蛋白明显下降 B.血清胆固醇升高 C.抗链“O”滴度升高 D.血清免疫球蛋白升高 E.血清 C3 暂时下降

14.患者，女性，65 岁。因腹痛、腿抽筋而急诊。患者午餐曾进食较多海鲜。傍晚出现呕吐腹泻，大便初为黄色稀水便，量多，进而变为水样便；无里急后重；一直无尿。1 小时前出现腹直肌和腓肠肌痉挛。体温：
37.7℃，P 100 次/分，BP75/45mmHg，脉搏细速，皮肤极干燥。粪便悬滴镜检可见到运动力强、呈穿梭状运动的细菌，革兰氏染色阳性。确诊为霍乱，其临床分期应

A. 泻吐期 B. 脱水虚脱期 C. 少尿期 D. 多尿期 E. 恢复期

15. 帕金森病最常见的首发症状是

A. 静止性震颤 B. 铅管样强直 C. 齿轮样强直 D. 慌张步态 E. 小步态

16. 我国现在引起慢性肾功能不全的病因最常见的是

A. 慢性肾盂肾炎 B. 肾结核 C. 肾结石 D. 肾小球动脉硬化 E. 慢性肾小球肾炎

17. 上呼吸道感染的治疗原则不正确的是

A. 一般治疗，休息，多喝水

B. 注意呼吸道隔离

C. 预防并发症

D. 对症治疗：高热给予退热治疗，高热抽搐，给予镇静、止惊等处理

E. 早期积极使用抗生素

18. 慢性特发性血小板减少性紫癜血小板破坏的主要场所是 ()

A. 血循环中 B. 肝脏 C. 脾脏 D. 肺脏 E. 骨髓

19. 对 Crohn 病最有诊断意义的病理改变是

A. 肠腺隐窝脓肿 B. 炎性息肉 C. 肠瘘形成 D. 肠壁非干酪性上皮样肉芽肿 E. 肠系膜淋巴结肿大

20. 患儿，5 岁，右小腿肿痛，伴高热 39—40°C

近一周，局部略红肿，具深压痛，经大剂量抗生素治疗 3 天不能控制，中毒症状严重，此时最正确的治疗是

A.加用激素治疗 B.输血 C.局部制动 D.切开引流 E.病灶清除

21.男性，12 岁。阵发性剑突下钻顶样疼痛，辗转不安，缓解时无不适，查体：腹软，无压痛及反跳痛，Murphy 征（-），肝区叩击痛（-），可能诊断为

A.急性胰腺炎 B.消化性溃疡穿孔 C.急性肠梗阻 D.胆道蛔虫症 E.结核性腹膜炎

22.可反映患者 2 月左右血糖平均水平的检验项目是

A.餐后 2 小时血糖 B.果糖胺 C.糖化血红蛋白 D.口服葡萄糖耐量试验 (OGTT) E.胰岛素或 C 肽释放试验

23.本病人的首选治疗是

A.A.口服降糖药 B.纠正诱因 C.小剂量胰岛素 D.补充电解质 E.补充碱性液

24.引起头痛的颅外病变有

A.脑震荡 B.脑膜炎 C.脑栓塞 D.颅骨肿瘤 E.蛛网膜下腔出血

25.下列哪项疾病咳出的痰分层

A.肺脓肿 B.大叶性肺炎 C.支气管哮喘 D.支气管炎 E.肺不张

26.冠心病的一级预防主要人群为

A.冠心病高危人群 B.心绞痛患者 C.陈旧性心肌梗死患者 D.隐匿型冠心病患者 E.缺血性心肌病患者

27.引起发作性咳嗽的疾病有下列哪种

A.肺结核 B.百日咳 C.支气管扩张 D.慢性肺脓肿 E.慢性支气管炎

28.以下不属于硝酸甘油不良反应的是()

A.头痛、心动过速 B.硫氰酸盐中毒 C.恶心、呕吐、面红 D.高铁血红蛋白症

29.患者，男性，34岁，5天来发热、咳嗽、咳脓痰，量多，有腥臭味，胸片示：右肺下叶后基底段大片阴影，有空洞和液平，血常规：

WBC $18 \times 10^9 / L$ ，以下哪种疾病最有可能

A.肺脓肿 B.肺囊肿 C.肺癌 D.真菌性肺炎 E.肺结核空洞

30.关于结核菌，下列哪项是错误的

A.生长快，抵抗力强 B.在干燥痰中可存活6~8个月 C.对湿热敏感
D.60°C经半小时即可被杀死 E.煮沸5分钟被杀灭

二、专业知识(10题)

31.下列病因中因产热过多引起体温升高的是

A.心功能不全 B.广泛性皮炎 C.甲状腺功能亢进 D.严重脱水 E.大量热饮

32.胸膜炎引起的胸痛特点是

A.灼热痛 B.胸侧部痛 C.胸骨后痛 D.仰卧位减轻 E.运动时减轻

33.地中海性贫血的发病机制为

A.造血干细胞增生和分化异常 B.遗传性Hb合成异常 C.慢性失血 D.获得性红细胞膜缺陷 E.遗传性红细胞膜缺陷

34.AMI病人半夜突然出现呼吸困难，咳粉红色泡沫痰，第一心音减弱，舒张期奔马律，心尖可闻及2级收缩期杂音，该患者诊断为

A.右心衰竭 B.室壁瘤 C.急性左心衰竭 D.支气管肺炎 E.心肌梗死后综合征

35.(87~88题共用备选答案)

87.发病率最高的甲状腺癌为

A.乳头状腺癌 B.未分化癌 C.滤泡状癌 D.髓样癌 E.腺瘤癌变

36.(72~74题共用题干)男，51岁，胸骨后剧烈疼痛4小时，伴大汗淋漓，血压17/8 kPa(80/60mmHg)，心率134次/分。面色苍白，四肢冰冷。心电图示急性广泛前壁心肌梗死72。该患者血压低的原因是

A.血容量不足 B.合并右室梗死 C.舒张期充盈不足 D.心源性休克 E.感

染性休克

以上内容仅为本文档的试下载部分，为可阅读页数的一半内容。如要下载或阅读全文，请访问：

<https://d.book118.com/495202024323011202>