

皮肤与性病学(医学高级): 诊断学基础测试题(强化练习)

1、单选 病历中记录生命体征包括( )。

- A. 体温、脉搏、呼吸、血压
- B. 神志、血压、心率
- C. 呼吸、脉搏、心律、血压
- D. 瞳孔、呼吸、神志
- E. 心电图、血压、体温

答(江南博哥)案: A

2、单选 下列疾病中对肺活量影响最小的是( )。

- A. 广泛胸膜粘连增厚
- B. 气胸
- C. 轻度支气管哮喘
- D. 重症肌无力
- E. 大量腹水

正确答案: C

3、单选 女性, 50岁, 渐感气短胸闷1个月入院, 查肺功能示VC%为60%, FEV1.0/FVC%为85%, MVV为70%, RV/TLC%为30%, VC25%及VC50%均为70%, TLC为3500ml, 下列最可能的是( )。

- A. 阻塞性通气功能障碍
- B. 限制性通气功能障碍
- C. 混合性通气功能障碍
- D. 小气道功能受损
- E. 大气道功能受损

正确答案: B

4、多选 尿胆红素试验阳性的疾病有( )。

- A. 肝硬化
- B. 梗阻性黄疸
- C. 胆石症
- D. 胰头癌
- E. Rotor综合征

正确答案: A, B, C, D, E

5、多选 单克隆冷球蛋白有( )。

- A. 淋巴瘤
- B. 慢性淋巴细胞性白血病
- C. 原发性巨球蛋白血症
- D. 类风湿关节炎
- E. 巨细胞病毒感染

正确答案: A, B, C

6、多选 纸片扩散法药敏试验结果失控的原因有（）。

- A. 标准菌株被污染
- B. 接种的菌悬液浓度太高或太低
- C. 量取抑菌环直径时读数错误
- D. 孵育温度不正确
- E. 0.5 麦氏管标准管未摇匀或过期失效

**正确答案：**A, B, C, D, E

7、多选 结肠镜检查的并发症有（）。

- A. 肠出血
- B. 肠穿孔
- C. 肠系膜裂伤
- D. 气体爆炸
- E. 心脑血管意外

**正确答案：**A, B, C, D, E

8、单选 上消化道内镜检查的禁忌证是（）。

- A. 消化性溃疡急性出血
- B. 消化性溃疡并发急性穿孔
- C. 消化性溃疡并发幽门梗阻
- D. 胃溃疡疑有癌变
- E. 消化性溃疡药物治疗后疗效观察

**正确答案：**B

9、多选 在选择实验室或其他检查时应注意（）。

- A. 检查的灵敏度和特异性
- B. 安全性
- C. 成本与效果分析
- D. 检查的时机
- E. 检查的意义

**正确答案：**A, B, C, D, E

10、多选 不完全性房内传导阻滞的心电图表现是（）。

- A. P 波增宽，时限 $>0.11s$
- B. P 波的时限 $<0.11s$
- C.  $V1Pt_f > 0.08mm / s$
- D. P 波切迹间距 $<0.04s$
- E. P 波出现双峰，切迹明显，峰距 $>0.04s$

**正确答案：**A, E

11、单选 女性，52 岁，消瘦、吞咽困难 2 月余，伴心悸、气短、双下肢水肿。查体：口唇发绀，心尖部舒张期隆隆样杂音，S1 亢进，二尖瓣开放拍击音明显，肺动脉瓣区 S2 亢进分裂。该患者最可能的诊断是（）。

- A. 肺源性心脏病
- B. 风心病
- C. 更年期综合征
- D. 心包积液
- E. 慢性肾炎

正确答案：B

12、单选 下列不符合右心室肥厚心电图表现的是（ ）。

- A. V1 导联 R/S $\geq$ 1
- B. RV5 $>$ 2.5mV
- C. QRS 电轴 $\geq$ 90°
- D. RaVR $>$ 0.5mV
- E. aVR 导联 R/S $\geq$ 1

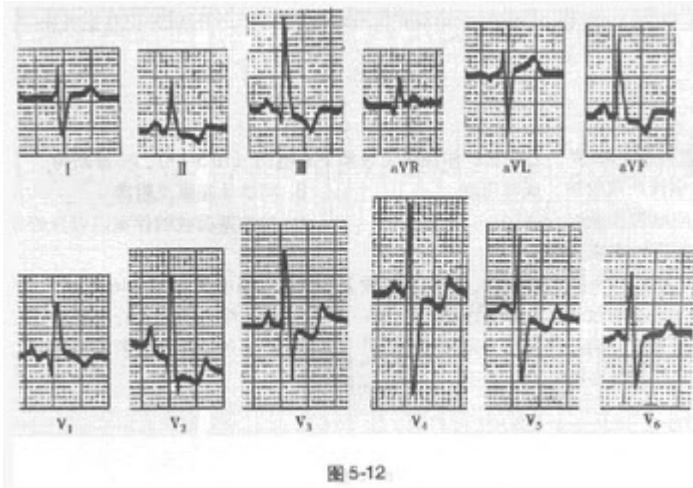
正确答案：B

13、多选 有关正常心电图特点及正常值的描述正确的是（ ）。

- A. QRS 波群可出现宽大畸形
- B. P 波高尖或有双峰
- C. P 波时间 $<$ 0.12s
- D. PR 间期为 0.12~0.20s
- E. ST 段下移一般不超过 0.1mV

正确答案：C, D

14、单选?患者女性，15 岁，先天性心脏病史。心电图如图 5-12 所示，应诊断



为（ ）。

- A. 完全性右束支阻滞
- B. 右心室肥厚，继发性 ST-T 改变
- C. 前间壁心肌梗死
- D. 预激综合征
- E. 左后分支阻滞

正确答案：B

参考解析：窦性心律，右心室肥厚，继发性 ST-T 改变参考解析：

心电图显示窦性心律，PR 间期 0.14 秒。电轴右偏，V2、V3 导联 P 波高尖，提示右心房肥大。V1 导联呈 qR 型；aVR 导联  $R/Q > 1$ ；V5~V6 导联 S 波明显加深；右胸导联 V1~V2 的 ST 段压低伴 T 波倒置。另外， $RV_1 + SV_5 > 1.2mV$ 。本图符合严重右心室肥厚的心电图表现。

15、单选 不是胃镜检查禁忌证的是（ ）。

- A. 食管静脉曲张
- B. 急性咽喉、食管及胃的腐蚀性炎症
- C. 严重的肺功能不全
- D. 疑有空腔脏器穿孔
- E. 神志不清或精神异常

**正确答案：** A

16、单选 病历书写的文字要求哪点是错误的（ ）。

- A. 用中文
- B. 可用通用外文缩写
- C. 无正式中文译名的症状、体征疾病名称或药物名称可用外文
- D. 患者述及的既往所患疾病名称和手术名称应加引号
- E. 双位以上的数字一律不能使用阿拉伯数字书写

**正确答案：** E

17、多选 有关血清蛋白的描述，正确的是（ ）。

- A. 白蛋白属于急性时相蛋白
- B. 肝脏每天合成白蛋白约 120mg
- C. 球蛋白主要与机体的免疫功能和血浆黏度有关
- D. 白蛋白的半衰期为 15~19d
- E. 90% 的白蛋白在肝脏合成

**正确答案：** C, D

18、多选 与串联重复的微卫星序列多态标记相比，SNP 具有的特征是（ ）。

- A. 具有更高的遗传不稳定性
- B. 不需要进行扩增片段长度的测量
- C. 在基因组中的分布密度比微卫星标记低
- D. 具有更高的遗传稳定性
- E. 在基因组中的分布密度比微卫星标记高

**正确答案：** B, D, E

19、多选 有关 ADCC，正确的有（ ）。

- A. 是 NK 细胞的一种功能
- B. 基本机制是 NK 细胞表面表达 IgGFc 的受体
- C. 慢性肝炎时增高
- D. 自身免疫性疾病时降低
- E. 介导的细胞毒的特异性由抗体决定

**正确答案：** A, B, E

20、单选 女，32岁，反复尿频、尿急、尿痛半年，经抗生素治疗无好转，伴右侧腰部胀痛及午后潮热。为了解患者肾脏形态改变，最有价值的检查是（）。

- A. 肾脏 B 超
- B. 静脉尿路造影
- C. 腹部平片检查
- D. CT
- E. MRI

**正确答案：** B

21、单选 关于非阵发性心动过速的描述不正确的是（）。

- A. 心动过速频率与窦性心律频率相近
- B. 易发生干扰性房室脱节
- C. 易出现各种融合波
- D. 易发生夺获心搏
- E. 多发生在无器质性心脏病患者

**正确答案：** E

22、单选 对住院时间较长的患者一般多长时间应做阶段小结（）。

- A. 3 周
- B. 4 周
- C. 6 周
- D. 8 周
- E. 2 周

**正确答案：** B

23、多选 以下有关 C1 说法正确的有（）。

- A. 依赖钙离子
- B. C1s 属于  $\gamma$  球蛋白
- C. 由 C1q 和 C1r 和 C1s 构成的复合物
- D. 不依赖钙离子
- E. C1q 属于  $\gamma$  球蛋白

**正确答案：** A, C, E

24、单选 女性患者，36岁，反复出现下肢水肿，蛋白尿3年，一直服用泼尼松30mg/d治疗，最近3天因受凉后出现咽痛、发热、咳嗽，住院发现双下肢膝以下高度水肿，尿蛋白(++++)，红细胞0~3/HP，并加大泼尼松至60mg/d，晨顿服，且加用环磷酰胺0.2g，静脉点滴，隔日1次，入院后第4天患者感尿频、尿急、尿痛，查尿常规：白细胞(+++)，加用头孢唑林(先锋V号)静脉滴注，第5天出现水肿加重，尿量300ml/d，尿素氮20mmol/L，血肌酐987mmol/L，并有心悸、气促感，查体心率110次/分，双肺湿啰音，BP165/110mmHg，即做紧急血透，血透3小时后气促好转，水肿缓解，但回病房后排出红色尿100ml，镜检红细胞(+++)，为均一型血尿。该患者尿频、尿急、尿痛出现的原因是( )。

- A. 肾小球疾病引起
- B. 肾小球疾病合并尿路感染
- C. 与长期使用泼尼松有关
- D. 与使用环磷酰胺有关
- E. 肺部感染波及尿路

**正确答案：**B

25、多选 对肝源性低血糖描述，正确的是( )。

- A. 服糖后2h血糖可降至正常
- B. 服糖后2h血糖不能降至正常
- C. 尿糖不会出现阳性
- D. 空腹血糖低于正常
- E. 服糖后血糖峰值提前出现并超过正常

**正确答案：**B, D, E

26、多选 测定内生肌酐清除率应注意做到( )。

- A. 低蛋白禁肉食7d
- B. 同时测定血和尿肌酐
- C. 避免剧烈运动
- D. 大量饮水
- E. 准确留取24h尿

**正确答案：**B, C, E

27、多选 属于肝脏代谢功能的有( )。

- A. 雌激素的灭活
- B. 前白蛋白的合成
- C. FII的合成
- D. 胆固醇的合成
- E. 分泌胰岛素维持血糖稳定

**正确答案：**A, B, C, D, E

28、单选 门诊病历完成最佳时间是( )。

- A. 即时
- B. 1 小时内
- C. 当日
- D. 2 小时
- E. 半小时内

正确答案：A

29、多选 纤维支气管镜检查适应证是（）。

- A. X线胸片示块影、肺不张、阻塞性肺炎、疑为肺癌者
- B. 不明原因的干咳或局限性喘鸣
- C. 不明原因咯血，需明确出血部位和咯血原因者
- D. 性质不明的弥漫性病变、孤立性结节或肿块需做病理切片或细胞学检查
- E. 原因不明的喉返神经麻痹和膈神经麻痹者

**正确答案：**A, B, C, D, E

30、多选 影响总胆固醇水平的因素有（）。

- A. 饮食
- B. 性别
- C. 药物
- D. 年龄
- E. 遗传

**正确答案：**A, B, C, D, E

31、单选 女性，30岁，间断黑便1个月，乏力、活动后心慌半月。查体：皮肤黏膜、口唇苍白，心率120次/分，心尖区可闻及II级收缩期杂音。化验检查示：Hb60g/L。该患者拟诊为（）。

- A. 风湿性心瓣膜病
- B. 溶血性贫血
- C. 心肌炎
- D. 继发性贫血
- E. 海洋性贫血

**正确答案：**D

32、多选 引起血尿酸增加的原因有（）。

- A. 服碳酸氢钠后
- B. 肾小管转运功能障碍
- C. 尿酸生成酶缺陷
- D. 嘌呤类食物进食过多
- E. 蔬菜进食过多

**正确答案：**B, C, D

33、单选 QTc的计算公式为（）。

- A.  $QTc = QT \sqrt{R-R}$
- B.  $QTc = QT + \sqrt{R-R}$
- C.  $QTc = QT - \sqrt{R-R}$
- D.  $QTc = \sqrt{R-R} / QT$
- E.  $QTc = R-R \sqrt{QT}$

**正确答案：**A

34、多选 肾小管性蛋白质尿可见（）。



- A. 糖尿病
- B. 间质性肾炎
- C. 肾小管性酸中毒
- D. 肾盂肾炎
- E. 高血压

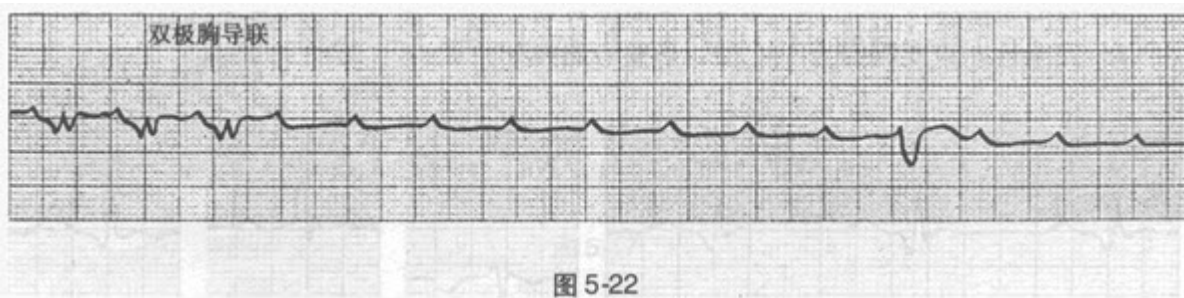
**正确答案：**C, D, E

35、多选 常用于描述期前收缩心电图特点的术语有（）。

- A. 多源性期前收缩
- B. 代偿间歇
- C. 联律间期
- D. 单源性期前收缩
- E. 频发性期前收缩

**正确答案：**A, B, C, D, E

36、单选?患者男性，51岁，因急性心肌梗死入院，住院期间发生阿-斯综合征。心电图如图 5-22 所示，应诊断为（）。



- A. 二度 I 型房室传导阻滞
- B. 窦性停搏
- C. 三度窦房阻滞
- D. 二度 II 型窦房阻滞
- E. 高度房室传导阻滞、心室停搏

**正确答案：**E

**参考解析：**窦性心动过速，高度房室传导阻滞，心室停搏，室性逸搏**参考解析：**此图为双极胸导联记录。心电图显示窦性心律，频率约 130 次 / 分。P-P 间期规则；前 3 个为窦性下传的心搏，PR 间期 0.17 秒，QRS 增宽，时限 > 0.12 秒，提示存在束支传导阻滞。第 4 个 P 波开始，均未下传心室，出现长达 3.6 秒的无 QRS 波的长间距，为高度房室传导阻滞，心室停搏。长间距后出现一个宽大畸形的 QRS-T 波，与 P 波无传导关系，为室性逸搏。窦性停搏指在较长的时间内，窦房结不发放冲动，心电图上 P 波与 QRS 波群均消失；心室停搏指仅有窦性 P 波，较长时间心电图上无 QRS 波群。

37、多选 胃镜检查常见的并发症有（）。

- A. 低氧血症
- B. 肿瘤转移

- C. 术后腹泻
- D. 心跳骤停
- E. 食管、胃肠穿孔

**正确答案：**A, D, E

38、多选 IgE 水平降低的有 ( )。

- A. 共济失调性毛细血管扩张症
- B. 肝脏疾病
- C. 荨麻疹
- D. 恶性肿瘤
- E. 重链病

**正确答案：**A, D

39、单选 判断呼吸衰竭的指标是指安静状态下呼吸空气时 PaO<sub>2</sub> 测定值小于 ( )。

- A. 20mmHg
- B. 30mmHg
- C. 40mmHg
- D. 50mmHg
- E. 60mmHg

**正确答案：**A

40、多选 可作为梅毒确诊实验的有 ( )。

- A. 梅毒螺旋体血球凝集试验
- B. 荧光密螺旋体抗体吸收试验
- C. 组织切片镀银染色
- D. 暗视野显微镜
- E. 直接免疫荧光抗体实验

**正确答案：**A, B

41、单选 下列最易引起阿-斯综合征的情况是 ( )。

- A. 心房扑动伴 2:1 传导
- B. 阵发性室上性心动过速
- C. 非阵发性室性心动过速
- D. 三度房室传导阻滞
- E. 窦性心动过速

**正确答案：**D

42、单选 急性心肌梗死时，可不出现病理性 Q 波的情况是 ( )。

- A. 心肌梗死发生在基底部
- B. 心肌梗死发生在前壁
- C. 心肌梗死发生在下壁
- D. 梗死的心肌直径 >20~30mm

E. 梗死的心肌厚度 $>5\text{mm}$

**正确答案：**A

43、多选 二度II型窦房传导阻滞的心电图表现是（）。

A. 长间歇有规则的出现

B. P-P 间距逐渐缩短，但无脱漏

C. 长间歇后出现房性、交界性或室性逸搏

D. 心室律规则

E. 在一段长间歇中无 P-QP, S-T, 间歇常等于正常窦性 P-P 间距的 2 倍或 3 倍

**正确答案：**C, E

44、多选 通气 / 血流比值失调常见于（）。

A. 肺栓塞

B. 呼吸窘迫综合征

C. 肺水肿

D. 肺炎

E. 肺不张

**正确答案：**A, B, C, D, E

45、单选 临床上测定血气分析标本采集的最常用部位是（）。

A. 桡静脉

B. 股静脉

C. 股动脉

D. 肱静脉

E. 颈动脉

**正确答案：**C

46、单选 女性，20 岁，自幼有轻伤后出血不止，伴有关节肿痛，反复鼻出血、牙龈出血 1 年余，常见皮肤黏膜出血点，自诉月经量过多。首选的治疗措施为（）。

A. 输血小板悬液

B. 输注凝血因子

C. 应用免疫抑制剂

D. 应用免疫球蛋白

E. 大剂量维生素 C

**正确答案：**B

47、多选 肝功能检查的目的包括（）。

A. 判断有无肝损伤及其程度

B. 协助黄疸的鉴别诊断

C. 评价肝脏储备功能

D. 协助胆结石的诊断

E. 协助肝病病因学诊断

**正确答案：**A, B, C

48、多选 能区别肺炎链球菌与甲型溶血性链球菌的试验有（）。

- A. 胆汁溶菌试验
- B. 菊糖发酵试验
- C. Optochin 试验
- D. 荚膜肿胀试验
- E. ASO 试验

**正确答案：**A, B, C

49、单选 低血钾的典型心电图表现为（）。

- A. QT 间期延长
- B. QRS 波增宽
- C. u 波倒置
- D. ST 段压低，T 波低平及 u 波增高
- E. T 波倒置

**正确答案：**D

50、单选 影响每分钟静息通气量的最主要因素是（）。

- A. 年龄
- B. 性别
- C. 身高
- D. 体表面积
- E. 膈肌运动

**正确答案：**E

51、单选 关于 24 小时内入、出院记录的规定下列哪点不恰当（）。

- A. 入院不足 24 小时出院的患者，可以书写 24 小时内入、出院记录
- B. 需有以下内容：姓名、性别、年龄、婚姻、出生地、民族、职业、工作单位、住址、病史陈述者（注明与患者关系）、入院时间、记录日期
- C. 需写主诉、入院情况
- D. 因住院时间短，诊治经过可以从略
- E. 需写入院诊断、出院时间、出院情况、出院诊断、出院医嘱、医师签全名

**正确答案：**D

52、单选?患者男性，59 岁，因心悸持续 1 小时就诊。心电图如图 5-1 所示，应诊断为（）。

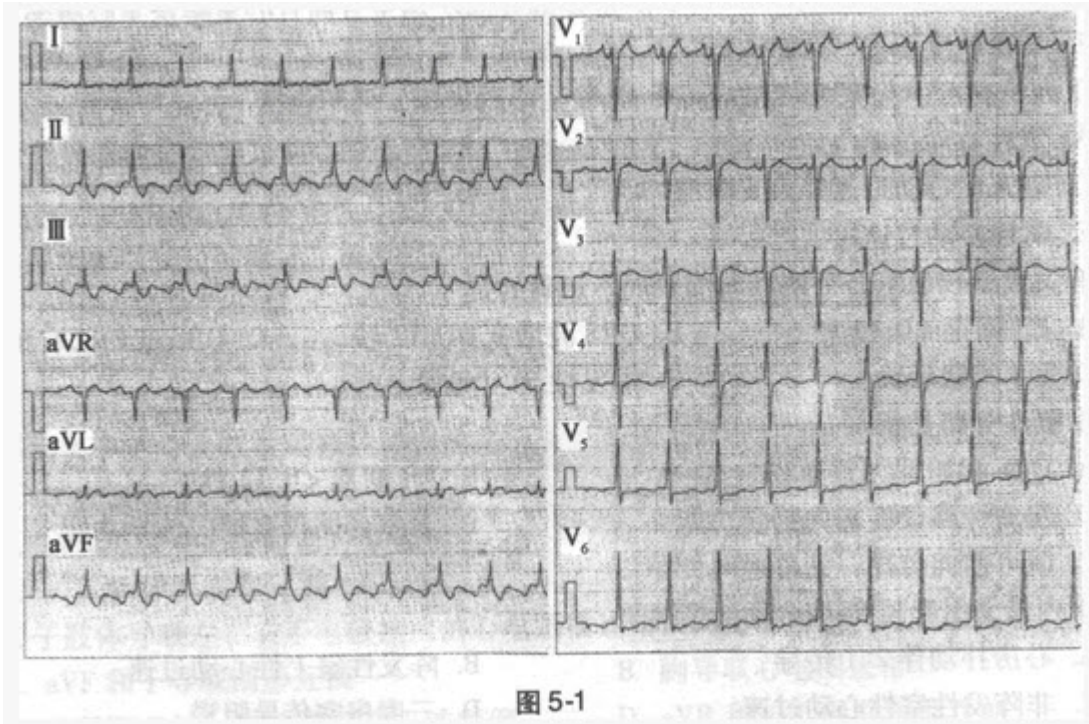


图 5-1

- A. 室上性心动过速
- B. 房性心动过速
- C. 心房扑动
- D. 窦性心动过速
- E. 非阵发性交界性心动过速

**正确答案：** C

**参考解析：** 心房扑动伴 2:1 传导 **参考解析：** 图示 12 导联心电图。扑动波（F 波）在 II、III、aVF 导联负向，呈锯齿状，V1 导联正向（V1 导联未下传的 F 波落在 T 波顶峰上），符合典型心房扑动的特征。F-F 间期 240 毫秒（250 次 / 分），F 波 2:1 下传心室。

53、单选 关于肢体导联左、右手电极接反的心电图描述错误的是（）。

- A. aVF 和 I 导联图形互换
- B. 胸导联心电图正常
- C. I 导联 P 波、QRS 波群及 T 波颠倒
- D. aVR 和 aVL 导联图形互换
- E. II 与 III 导联图形互换

**正确答案：** A

54、多选 运动实验的适应证包括（）。

- A. 评估冠心病病人的心脏负荷能力
- B. 对不典型胸痛或可疑冠心病病人进行鉴别诊断
- C. 评价冠心病的药物或介入手术治疗效果
- D. 观察是否有电解质紊乱
- E. 观察洋地黄中毒的程度

**正确答案：**A, B, C

55、单选 女性，52岁，消瘦、吞咽困难2月余，伴心悸、气短、双下肢水肿。查体：口唇发绀，心尖部舒张期隆隆样杂音，S1亢进，二尖瓣开放拍击音明显，肺动脉瓣区S2亢进分裂。双下肢水肿的原因是（）。

- A. 右心功能衰竭
- B. 并发肾功能损害
- C. 心包积液
- D. 合并营养不良
- E. 血浆胶体渗透压过低

**正确答案：**A

56、单选 女性患者，36岁，反复出现下肢水肿，蛋白尿3年，一直服用泼尼松30mg/d治疗，最近3天因受凉后出现咽痛、发热、咳嗽，住院发现双下肢膝以下高度水肿，尿蛋白（++++），红细胞0~3/HP，并加大泼尼松至60mg/d，晨顿服，且加用环磷酰胺0.2g，静脉点滴，隔日1次，入院后第4天患者感尿频、尿急、尿痛，查尿常规：白细胞（+++），加用头孢唑林（先锋V号）静脉滴注，第5天出现水肿加重，尿量300ml/d，尿素氮20mmol/L，血肌酐987mmol/L，并有心悸、气促感，查体心率110次/分，双肺湿啰音，BP165/110mmHg，即做紧急血透，血透3小时后气促好转，水肿缓解，但回病房后排出红色尿100ml，镜检红细胞（+++），为均一型血尿。该患者出现少尿的可能原因是（）。

- A. 肾实质性病变加重
- B. 环磷酰胺引起肾损害
- C. 头孢唑林产生肾损害
- D. 尿路感染引起
- E. 与泼尼松使用有关

**正确答案：**A

57、多选 诊断思维应注意的问题是（）。

- A. 现象与本质
- B. 主要与次要
- C. 可治性疾病与不可治性疾病
- D. 器质性病变与功能性病变
- E. 局部与整体

**正确答案：**A, B, E

58、多选 可引起血糖降低的情况有（）。

- A. 甲状腺功能亢进
- B. 胰岛素用量过大
- C. 口服避孕药
- D. I型糖原累积病

E. 恶病质

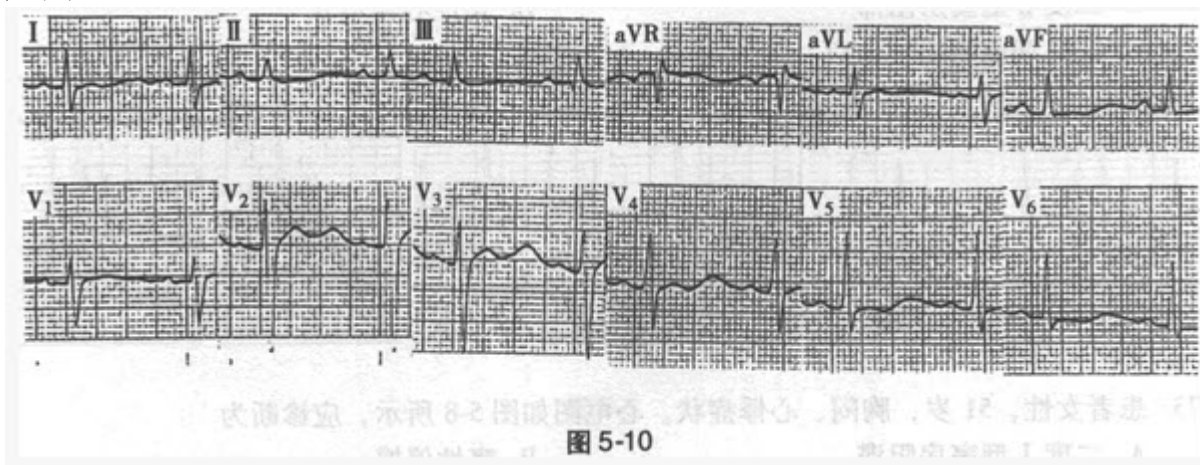
**正确答案：** B, D, E

59、单选 有关死亡病例讨论的病历书写要求以下哪项不正确（ ）。

- A. 死亡病例讨论在患者死亡 2 周内进行（特殊病例及时讨论）
- B. 记录死亡原因
- C. 记录抢救措施
- D. 分析经验教训
- E. 本病国内外诊治进展

**正确答案：** A

60、单选?患者女性，74 岁，因肠梗阻反复呕吐。心电图如图 5-10 所示，应考虑为（ ）。



- A. 高血钾
- B. 高血钙
- C. 低血钾
- D. 低血钙
- E. 心肌缺血

**正确答案：** C

**参考解析：** 窦性心律，低血钾**参考解析：** 心电图显示窦性心律，PR 间期为 0.20 秒，肢体导联及部分胸导联 ST 段下移，T 波低平或倒置，u 波明显增高。本例 QT 间期正常，QT-u 间期延长达 0.62 秒。结合病史应考虑为低血钾。

61、多选 可出现血清铁升高的疾病有（ ）。

- A. 铁粒幼细胞性贫血
- B. 慢性病性贫血
- C. 海洋性贫血
- D. 缺铁性贫血
- E. 再生障碍性贫血

**正确答案：** A, C, E

62、单选 女性，36岁，难产后出现尿频、尿急、下腹坠胀、腰酸痛，自觉有物自阴道脱出，排尿后症状缓解。走路、站立、用力提水时有尿液流出。曾到多家医院就诊，服用多种消炎药效果不佳。常出现失眠头昏，心烦意乱，情绪低落。其尿失禁为（）。

- A. 轻度到中度尿失禁之间
- B. 中度尿失禁
- C. 重度尿失禁
- D. 轻度尿失禁
- E. 中度到重度尿失禁之间

正确答案：B

63、单选 通气改善率测定中提示气道阻塞中度可逆的标准是（）。

- A. 10%
- B. >15%
- C. 15%~24%
- D. 25%~40%
- E. >40%

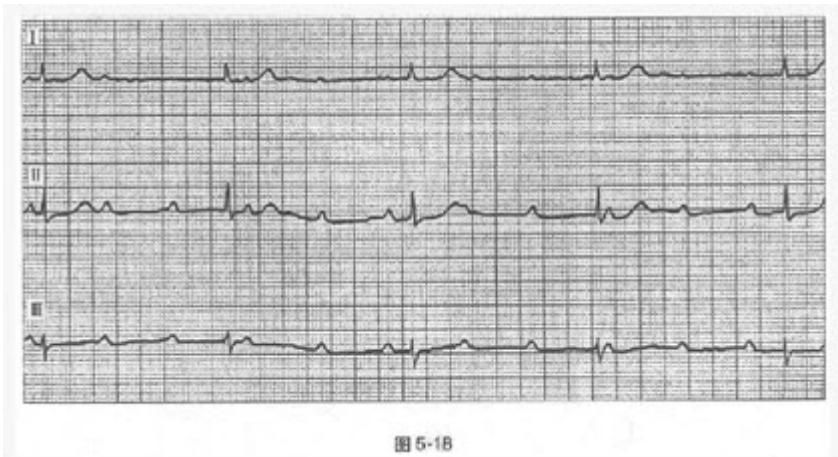
正确答案：D

64、单选 发生下壁心肌梗死时出现V1导联R波增高，最可能的原因为（）。

- A. 右束支阻滞
- B. 右心室肥厚
- C. 正常变异
- D. 后壁心肌梗死
- E. 预激综合征

正确答案：D

65、单选?患者女性，32岁，胸闷、头昏症状。心电图如图5-18所示，应诊断



为（）。

- A. 完全性干扰性房室脱节
- B. 高度房室传导阻滞
- C. 二度II型窦房阻滞



#### D. 三度房室传导阻滞

E. 非阵发性交界性心动过速

**正确答案：** D

**参考解析：** 窦性心动过速，三度房室传导阻滞，交界性逸搏心律**参考解析：** 心电图显示窦性频率为 118 次 / 分，各导联 P-P 间期基本规则；QRS 波群呈室上性，R-R 间期规则，频率为 38 次 / 分；心房率 > 心室率，P 波与 QRS 波群无相关性。发生完全性房室传导阻滞时，所有室上性冲动均不能下传心室，故心室将由交界区或心室异位起搏点所控制。当由交界区起搏点控制心室时，心电图表现为：QRS 波群形态正常，室率缓慢而规则，频率一般在 40~60 次 / 分。

66、单选 女性，36 岁，难产后出现尿频、尿急、下腹坠胀、腰酸痛，自觉有物自阴道脱出，排尿后症状缓解。走路、站立、用力提水时有尿液流出。曾到多家医院就诊，服用多种消炎药效果不佳。常出现失眠头昏，心烦意乱，情绪低落。其尿失禁的原因可能为（）。

- A. 尿路感染
- B. 急性精神错乱
- C. 膀胱膨出
- D. 药物反应
- E. 心理性忧郁症

**正确答案：** C

67、多选 ANA 检测阳性可见于（）。

- A. 混合性结缔组织病
- B. 类风湿关节炎
- C. 系统性红斑狼疮
- D. 全身性硬皮病
- E. 干燥综合征

**正确答案：** A, B, C, D, E

68、单选 正常成人潮气容积中无效腔气为（）。

- A. 100ml
- B. 150ml
- C. 200ml
- D. 250ml
- E. 300ml

**正确答案：** B

69、单选 下列关于二度 II 型房室传导阻滞的描述错误的是（）。

- A. PR 间期恒定
- B. 部分 P 波后无 QRS 波群
- C. 房室传导比例可为 3: 2, 4: 3
- D. 房室传导比例可为 2: 1
- E. 预后较好

**正确答案：** E

70、单选 男性，24岁。节律性中上腹痛1年余，饥饿时或夜间痛加重，2天前大便黑色。今日呕吐暗红色血液及血块约300ml，下列哪一种检查不应进行（）。

- A. 急诊胃镜检查
- B. 急诊胃肠钡餐造影
- C. 上腹部B超
- D. 血常规检查
- E. 大便转黄后胃肠钡餐造影

**正确答案：** B

71、多选 急性肝损伤时，实验诊断指标变化特征有（）。

- A. 转氨酶显著升高，通常超过正常参考范围上限8倍以上
- B. 白蛋白显著下降
- C. 常伴有血清胆红素的升高
- D. ALP可升高，但一般不会超过其正常参考范围上限的3倍
- E. 急性肝损伤时，血清胆红素升高以结合胆红素为主

**正确答案：** A, C, D, E

72、单选 记录月经史的最佳格式是（）。

- A.  $\frac{\text{初潮年龄}}{\text{行经期天数}} \frac{\text{行经期天数}}{\text{月经周期天数}} \text{末次月经时间}$
- B.  $\frac{\text{初潮年龄}}{\text{闭经年龄}} \frac{\text{闭经年龄}}{\text{行经期天数}} \text{末次月经时间}$
- C.  $\frac{\text{闭经年龄}}{\text{行经期天数}} \frac{\text{行经期天数}}{\text{月经周期天数}} \text{末次月经时间}$
- D.  $\frac{\text{初潮年龄}}{\text{月经周期天数}} \frac{\text{月经周期天数}}{\text{行经期天数}} \text{末次月经时间}$
- E.  $\frac{\text{初潮年龄}}{\text{月经周期天数}} \frac{\text{闭经年龄}}{\text{行经期天数}} \text{末次月经时间}$

**正确答案：** A

73、单选 下列情况可引起宽QRS波（>0.12秒）心动过速，但不包括（）。

- A. 室性心动过速
- B. 室上性心动过速伴室内差异性传导
- C. 室上性心动过速并束支阻滞
- D. WPW综合征
- E. 窦性心动过速

**正确答案：** E

74、多选 深吸气体组成包括（）。

- A. 补吸气容积
- B. 补呼气容积

- C. 残气量
- D. 潮气容积
- E. 肺活量

**正确答案：** A, D

75、单选 隐匿性旁路是指（）。

- A. QRS 起始部无预激波
- B. PR 间期 $<0.12$  秒
- C. 房室旁路仅有前向传导功能
- D. 房室旁路仅有逆向传导功能
- E. 既可前向传导，又可逆向传导

**正确答案：** D

76、单选 下列关于心房颤动的描述错误的是（）。

- A. PR 间期不固定
- B. 心室律绝对不齐
- C. 频率 $>350$  次 / 分
- D. V<sub>1</sub> 导联的颤动波最明显
- E. QRS 波一般不增宽

**正确答案：** A

77、单选 主诉记录（）。

- A. 主要症状
- B. 主要生化检查异常
- C. 主要阳性体征
- D. 主要症状 / 体征及持续时间
- E. 起病情况

**正确答案：** D

78、多选 通常所说的 SNP 包括（）。

- A. 由单个碱基的缺失所致
- B. 单个碱基的颠换所致
- C. 以上都不对
- D. 单个碱基的转换所致
- E. 由单个碱基的插入所致

**正确答案：** B, D

79、单选 女，30 岁，发热 1 周，左腹股沟区可扪及  $5\text{cm} \times 4\text{cm} \times 3\text{cm}$  大小肿物，有压痛，有波动感。为明确诊断应采用的检查是（）。

- A. 切开
- B. 诊断性穿刺
- C. 腹部 B 超
- D. CT 检查

E. 钡剂灌肠

**正确答案：** B

80、单选 关于顺钟向转位的描述正确的是（ ）。

- A. QRS 电轴向右偏移
- B. QRS 电轴向左偏移
- C. 正常过渡区波形出现在 V1、V2 导联上
- D. 正常过渡区波形出现在 V5、V6 导联上
- E. 常见于左心室肥厚

**正确答案：** D

81、单选 女性，30 岁，间断黑便 1 个月，乏力、活动后心慌半月。查体：皮肤黏膜、口唇苍白，心率 120 次 / 分，心尖区可闻及 II 级收缩期杂音。化验检查示：Hb60g/L。 心率增快的原因是（ ）。

- A. 心肌炎
- B. 心瓣膜病
- C. 贫血
- D. 感染因素
- E. 风湿热

**正确答案：** C

82、多选 动态心电图仪的基本组成包括（ ）。

- A. 心电图机
- B. 心电分析软件
- C. 导联线和记录器
- D. 计算机系统
- E. 活动平板

**正确答案：** B, C, D

83、单选 女，30 岁，发热 1 周，左腹股沟区可扪及 5cm×4cm×3cm 大小肿物，有压痛，有波动感。 为明确诊断应采用的检查是（ ）。

- A. 切开
- B. 诊断性穿刺
- C. 腹部 B 超
- D. CT 检查
- E. 钡剂灌肠

**正确答案：** B

84、多选 钙离子的主要生理功能是（ ）。

- A. 激活酯酶及 ATP
- B. 是凝血过程的必需物质
- C. 参与肌肉收缩及神经传导
- D. 降低神经肌肉的兴奋性

E. 维持心肌的兴奋性及其传导性

**正确答案：**A, B, C, D, E

85、多选 高血钾症见于（）。

A. 严重溶血

B. 缺氧

C. 大面积烧伤

D. 长期使用潴钾利尿剂

E. 肾上腺皮质功能减退

**正确答案：**A, B, C, D, E

86、多选 血氨升高常见于（）。

A. 尿毒症

B. 上消化道出血

C. 肝性脑病

D. 贫血

E. 低蛋白饮食

**正确答案：**A, B, C

87、单选 患者的现病史不包括下列哪项内容()

A. 开始发病的部位

B. 自觉症状

C. 药物过敏史

D. 皮损变化规律

**正确答案：**C

88、多选 IgE 水平增高的有（）。

A. 结节病

B. 寄生虫感染

C. 先天性丙种球蛋白缺乏症

D. 风湿性关节炎

E. 过敏性鼻炎

**正确答案：**A, B, E

89、单选 不是结肠镜检查禁忌证的是（）。

A. 急性肠道感染

B. 严重的肺功能不全者

C. 便血

D. 肠粘连者

E. 精神、心理原因不能配合检查者

**正确答案：**C

90、多选 送检粪便标本下列哪些是正确的（）。

A. 寄生虫检查应连续 3d 取标本送检

- B. 检查阿米巴滋养体标本应保温送检
- C. 无粪便时可灌肠取标本
- D. 血吸虫孵化毛蚴标本应不少于 10g 粪便
- E. 隐血试验素食 3d 后取标本

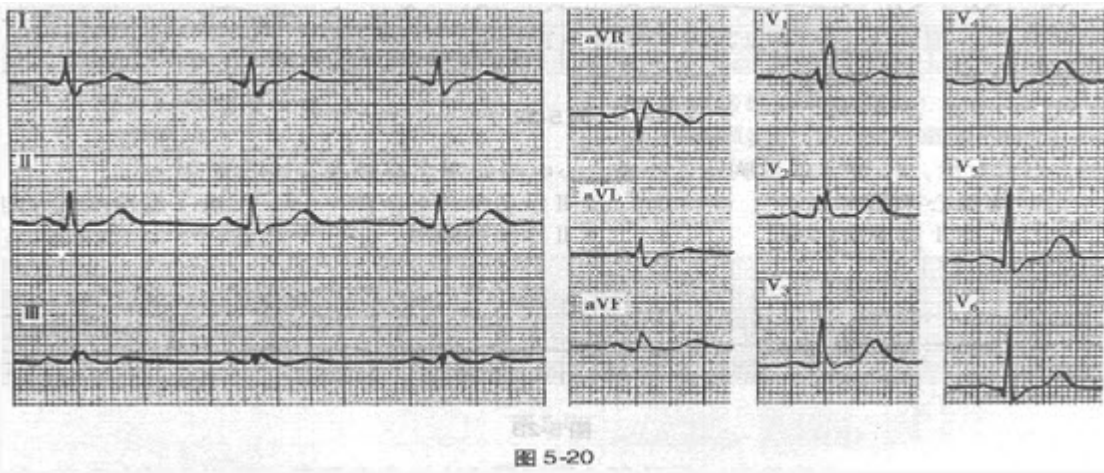
**正确答案：**A, B, C, D, E

91、多选 糖耐量减低见于（）。

- A. 慢性胰腺炎
- B. 甲状腺功能减退
- C. 肾上腺皮质功能亢进
- D. 胰岛β细胞瘤
- E. 垂体前叶功能亢进

**正确答案：**A, C, E

92、单选?患者男性，47岁，无症状。心电图如图 5-20 所示，应诊断为（）。



- A. 右心室肥厚
- B. 预激综合征
- C. 完全性右束支阻滞
- D. 完全性左束支阻滞
- E. 后壁心肌梗死

**正确答案：**C

**参考解析：**窦性心动过缓，完全性右束支阻滞**参考解析：**心电图显示窦性心律，频率 56 次 / 分，P-P 间期规则；QRS 增宽为 0.12 秒；V1 导联 QRS 波群呈 rsR' 型；I、II、aVL、V3~V6 导联有宽而粗钝的 S 波。完全性右束支阻滞时，激动沿左束支下传，心室开始除极的程序不变，仍按原来的途径进行，当 0.04 秒时左侧室间隔及左室除极结束，激动经过室间隔向右室进行，由于激动在右室心肌内缓慢进行，因而终末除极向量向右向前，出现本图所示的典型右束支阻滞图形。

93、多选 不符合细菌性痢疾诊断的粪便检查是（）。

- A. 黏液以白细胞为主

以上内容仅为本文档的试下载部分，为可阅读页数的一半内容。如要下载或阅读全文，请访问：<https://d.book118.com/496054220232010125>