

目 录

第一章 编制阐明	3
1.1 编制根据.....	3
1.2 编制原则.....	3
第二章 工程概况	5
2.1 工程概述.....	5
2.2 重要施工项目及工程规模.....	5
2.3 工程重点、难点及应对办法.....	5
2.4 工程管理目的.....	5
第三章 施工总布置	7
3.1 施工总布置.....	7
3.2 垃圾解决.....	9
3.3 消防设施.....	9
第四章 施工总进度筹划	10
4.1 施工总进度阐明.....	10
第五章 施工组织机构	11
5.1 施工组织管理机构.....	11
第六章 重要施工方案及既有设施保护方案	12
6.1 施工方案综述.....	12
6.2 施工测量.....	13
6.3 种植工程.....	15
第七章 重要施工机械及劳动力配备筹划	19

7.1 劳动力筹划安排.....	19
7.2 劳动力管理办法.....	19
7.3 重要机械设备进场筹划.....	20
第八章 暂时用水及用电量筹划.....	22
8.1 暂时用水布置.....	22
8.2 暂时用电布置.....	22
第九章 质量保证办法.....	23
9.1 质量目的.....	23
9.2 质量保证体系.....	23
9.3 施工管理制度及质量控制程序.....	24
9.4 质量保证办法.....	25
第十章 施工安全保证办法.....	31
10.1、安全目的.....	31
10.2、安全保证体系.....	31
10.3、保证安全施工技术组织办法.....	31
第十一章 消防保证办法.....	35
第十二章 抢工办法.....	36
12.1 工期保证组织管理办法.....	36
12.2 技术保证办法.....	36
12.3 抢工办法.....	36
第十三章 文明施工办法.....	37
13.1 文明施工保证办法.....	37
13.2 文明施工内业资料.....	38

第一章 编制阐明

1.1 编制根据

- (1) 大兴中试研发基地绿化工程招标文献；
- (2) 我方同发业主之间往来文献及招标答疑文献；
- (3) 我公司组织技术人员对现场勘查所取代资料；
- (4) 我公司既有技术力量、机械设备、施工管理水平及健全组织管理体系，以及在其她景观绿化工程中所获得施工经验；
- (6) 本工程执行规程规范

《工程测量规范》（GBJ50026-93）

《都市绿化工程施工及验收规范》（CCJJ/T82-99）

《都市绿化和园林绿地用植物材料》（CJ/T34-91）

《都市园林绿化工程施工及验收规范》（CJJ82-）

1.2 编制原则

- (1) 在充分理解招标文献基本上，在充分进行现场考察基本上，合理编制施工方案，使其科学、合用、安全、经济；
- (2) 依照施工项目及工期规定，抓住核心，全面合理安排施工人员、机械设备及施工进度筹划，工序衔接紧密均衡，在保证工程质量和安全生产前提下合理安排工期；
- (3) 优化资源配备，科学组织施工，合理安排施工进度，应用网络筹划技术合理安排各项工程施工，搞好工序衔接，采用平行作业、流水作业法组织施工，突出重点，兼顾普通，保证工期，均衡生产，保证工程施工按期完毕；

(4) 强化质量管理，加强工序监控，做到提前防止，保证工程质量目的；

(5) 做好环保，实行安全生产、文明施工。严格执行工程位置所在地文明施工管理关于法律、法规和规定。

第二章 工程概况

2.1 工程概述

工程名称：大兴中试研发基地绿化工程

工程地点：大兴中试研发基地院内

建设单位：北京城乡建设集团有限责任公司大兴中试研发基地项目部

建设工期：依照业主安排，拟定开工竣工日期。

2.2 重要施工项目及工程规模

本工程分为三大某些，分别院内种植土回填、屋顶花园回填种植土、草坪播种。

绿化面积 4017 平米，外购种植土 1205 方。其中，屋顶花园（回填土）420 平米、院内回填土面积 680 平米、别的 2917 平米。以上所有绿化面积所有播种草坪。

2.3 工程重点、难点及应对办法

本工程位于位于大兴中试研发基地院内，空间有限，回填土方量大。

(1) 屋顶绿化需要回填种植土，屋面高度 13m，回填土方量大，借助机械、人工配合回填种植土。

(2) 回填种植土数量较大，需要夜间施工进土，需要与甲方协调临夜间施工，以及暂时水电使用。

2.4 工程管理目的

2.4.1 工程质量管理目的

质量原则：合格，如果合同商定工程验收质量原则与国家质量验收原则矛盾时，以较高原则为准。

2.4.2 安全管理目的

无重大伤亡事故，普通工伤事故发生率 2‰如下。

2.4.3 文明施工管理目的

- (1) 施工场地材料堆放整洁划一、场地标牌图识齐全、做到工完场清。
- (2) 与业主代表配合好，接受监理单位按监理程序监控。
- (3) 真诚与总包及其他施工单位合伙，文明施工。

第三章 施工总布置

3.1 施工总布置

3.1.1 施工总布置阐明

本工程施工内容涉及院内土方回填、屋顶绿化土方回填、播撒草籽三某些。依照业主提供现场施工条件，建立相应施工暂时设施。重要施工暂时设施有：暂时用水及用电，暂时道路等需与业主进行协调。

3.1.2 布置原则

(1) 在满足施工需要前提下尽量减少施工用地，在与业主协调前提下，施工现场布置紧凑合理；

(2) 合理布置机械设备和各项施工设施，尽量减少运送费用；

(3) 场地布置本着有利生产、以便生活、易于管理原则，并符合国家关于安全、防火、卫生和环保规定；

3.1.3 生产生活设施布置

场地内生产设施布置前需与业主方进行协调，生活区决定在附近村庄或社区租赁住房成立项目部及工人生活区。

3.1.3.1 办公生活区和共用设施布置

依照本工程特点和现场调查，项目经理部办公区、管理人员宿舍设立拟就近租赁民房安顿。办公区内依照既有房间格局设立办公室、项目部管理人员宿舍和会议室。办公室内安装电话、电脑等必要办公设备。

3.1.3.2 堆土区布置

场内暂时堆土区成长条状布置在未进行平整绿化种植地上。依照施工实际状况进行土方平衡计算。

3.1.3.3 施工道路布置

(1) 进场道路

依照现场勘查，进场道路与外界公路网直接相连，因此物资可通过现状公路直接运至现场，交通便利。

(2) 场内道路

与业主方进行协调，并进行暂时道路维护。

3.1.4 施工暂时用电

本工程生活用电量及施工用电量均不大。

从业主方既有变压器房引出，通过地埋或架空方式引至施工暂时区，依照招标文献和《施工现场暂时用电安全技术规范》JGJ46-88 中规定，现场用电设备严格按照 TN—S 系统设计规定设立保护接零系统，实行三相五线制，杜绝疏漏。所有接零地处必要保证可靠电气连接。保护线 PPR 必要采用绿/黄双色线。严格与相线、工作零线相区别，禁止混用。各级配电箱必要固定设立，配电箱、开关箱应统一编号，喷上电气标志和单位名称。箱底距地面不不大于 1.2m。每台用电设备有各自专用开关箱，必要实行“一机、一闸、一漏、一箱”制。禁止用同一种开关电器直接控制二台及二台以上用设备（含插座）。

3.1.5 施工供水

办公区用水运用饮用水供水管网即可满足需求。

施工用水消防栓取水或依照监理工程师与总包协调用水。

3.1.6 施工照明

本工程施工照明为室外照明

1、室外照明

暂时区内室外照明重要采用高压钠灯，安装高度 5m。夜间施工照明采用 220V 电压，1500W 碘钨灯照明，架设高度为 2.5m，采用电缆做灯具线。

3.2 垃圾解决

施工现场施工产生垃圾由垃圾车运送到指定地点掩埋解决。施工垃圾采用相应容器集中堆放，定期由工程车辆运送处施工区域并按规定规定解决。

3.3 消防设施

生活区明显部位设立消防架，架上配灭火器及消防专用桶、消防钩等设施。严格按《消防制度》执行，灭火器配备充分满足现场防火需要。并设专人对消防器材维护、保养，定期检查，换药，保证完好率达到 100%。

第四章 施工总进度筹划

依照招标文件工期规定、机械人员配备状况、考虑施工期各种因素影响编制施工筹划，在施工中进行动态管理，对进度筹划进行跟踪监控，适时调节。我公司郑重承诺，保证按合同规定准时完毕本标段所有施工项目，争取提前完毕施工任务。

4.1 施工总进度阐明

4.1.1 概述

依照招标文件给定筹划开竣工时间，并参照关于规范和定额编制施工总进度筹划，并在保证资金、材料及技术供应满足施工规定条件下，考虑施工期各种因素影响，在施工中进行动态管理，对施工进度筹划进行跟踪监控，适时调节，保证按合同规定准时完毕本标段施工任务。

本工程详细筹划开工日期，由业主要安排。

4.1.2 施工进度筹划阐明

本标段涉及绿化种植土回填、草坪播种等施工内容。

依照本标段现场条件、招标文件及工期规定，本标段施工进度筹划为：依照现场状况及业主要安排，一方面进行种植土回填，然后进行场地平整，人工搂地，最后播种草籽，养护。

第五章 施工组织机构

5.1 施工组织管理机构

我单位将抽调精干人员构成项目部，实行项目法管理，精心组织施工，保证工程质量、进度、安全。

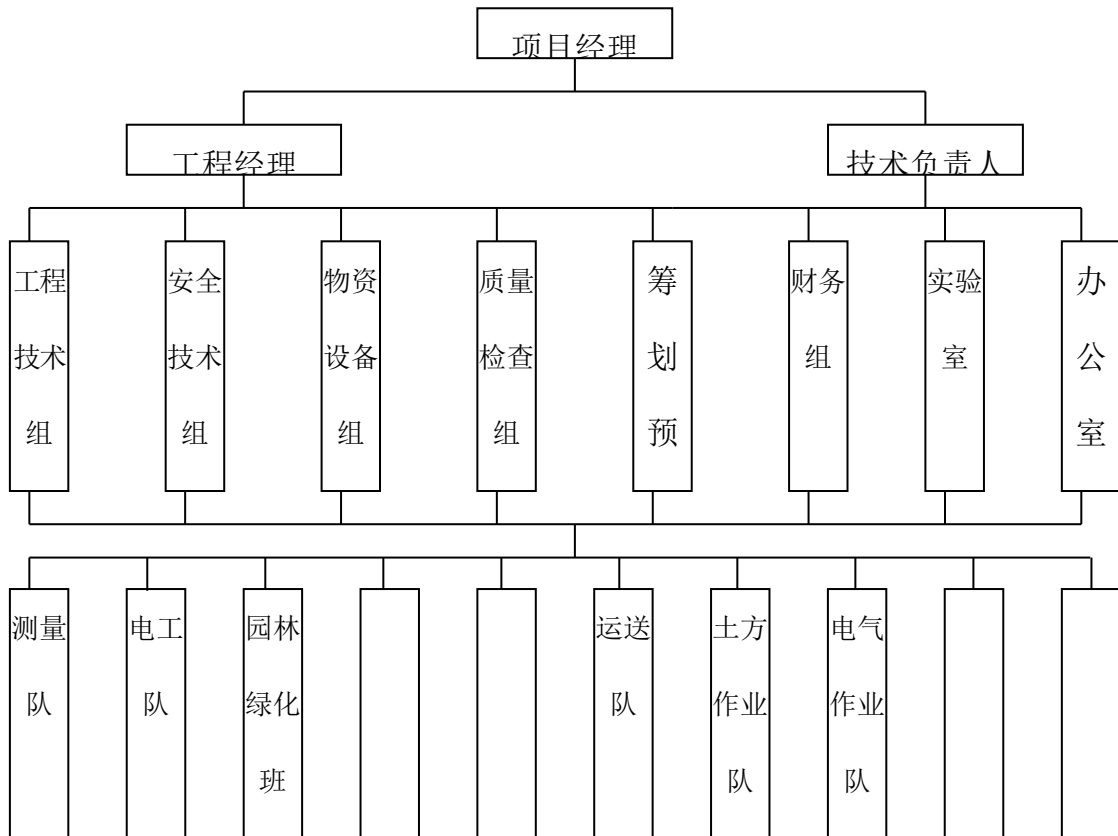


图 5-1 施工组织机构图

第六章 重要施工方案及既有设施保护方案

6.1 施工方案综述

6.1.1 工程综述

本标段工程涉及种植土回填、屋顶绿化种植土回填、播草籽等施工内容

工程特点：本工程重要施工内容为种植土回填、绿化草坪种植。工程位于研发基地院内，工程施工场地狭小，可供使用暂时施工场地较少，且存在与其他单位交叉施工状况。绿化场地凹凸不平，回填土方量大，屋顶绿化回填种植土困难等状况。在有限施工场地内还要预留出居民出行通道，据此，需要合理调节各部位施工时间，优化施工工序。

6.1.2 施工办法简介

(1) 土方开挖重要采用小型挖掘机配合人工作业，运用自卸汽车进行运送；

(2) 种植土回填运用自卸汽车将土卸到目的地后，再运用钩机、翻斗车将土往前推动。铺土时派专人监督检查，严格将铺土厚度控制在设计规定以内。填土自然密实，不需要刻意打夯；

(3) 根据甲方给定屋顶条件和范畴，直接在屋顶回填厚度 0.5m 种植土。屋顶高度 13m，运用吊车、方箱，配合人工，人工将土方装填到方箱中，人工配合吊车将装有土方方箱吊运至屋顶。安全起见，专人拿红旗、对讲机指挥，吊车半径范畴内用警戒绳围起来，禁止任何人接近；吊车半径范畴内，尽量避开地面构筑物。

(4) 草品种采用四季长青品种早熟禾、黑麦草、高羊茅、百慕大混合播种，播种时人工配合播草机，以 20g/m² 均匀播种；

(5) 草坪养护，定期浇水，除草，修剪。

6.1.3 施工顺序

按照园林绿化工程有关规范，结合本工程实际状况，施工顺序如下：

回填土工程：第一步拟定客土进场路线，然后分批次进土，分区域回填，最后钩机摊平土方。

种植工程：第一步进行场地平整，达到草坪播种规定，然后进行人工配合播草机播种草籽，浇水养护。

6.2 施工测量

6.2.1 测量准备

测量放样施工贯穿工程施工全过程一项十分核心工作，为此我公司项目经理部成立了专门测量小组，由具备该专业水平和施工工作经验测量工程师负责，测量过程中按照规范规定进行并留有记录。整个施工过程由 1 名测量工程师主持测设方案编制和现场工作指引，配备测量员 1 名展开对现场测量工作详细实行。

测量仪器：

投入重要测量设备

表 6.1

编号	设备名称	规格型号	单位	数量	备注
1	经纬仪	DJ2	台	1	证件齐全
3	水准仪	DS3	台	1	证件齐全
3	钢尺	50m	把	2	证件齐全

4	塔尺	5m	把	2	证件齐全
---	----	----	---	---	------

6.2.2 测量基准

6.2.2.1 测量仪器选取

施工中投入使用测量仪器精度如：经纬仪（DJ₂）、水准仪（DS₃）和钢尺（50m）等都符合《工程测量规范》（GBJ50026-93）规定，并通过关于主管部门批准具备资质检查单位检测，并在检测有效期内使用。所有测量仪器使用前必要得到工程师批准。

6.2.2.2 资料和数据复核

本工程项目经理部在接到工程师提供测量基准点、标高及其有关技术文献后，与工程师共同校测其基准点、极坐标规范测量精度，并复核其资料和数据精确性。复核无误后，方可投入使用；若有误差及时报告监理工程师，及时解决。

6.2.3 施工测量

6.2.3.1 土方工程

土方回填之前先进行原始地平测量。拟定回填土方量，保证土方回填后标高符合设计规定原则。

6.2.3.2 资料整顿

施工测量成果资料、图表要统一编号，妥善保管。对所有观测记录，必要保持完整，不得任意撕页，记录中间也不得无端留下空页；对所有观测数据，应随测随记，禁止转抄、伪造，文字与数字力求清晰、整洁、美观。对取用已知数据、资料均应由两人独立进行百分之百检查报测量工程师校核、项目总工审批，确信无误后经工程师签字方可提供使用。

6.3 种植工程

6.7.1 施工准备

(1) 技术准备

①熟悉和审查施工图纸。

在施工前仔细研究熟悉设计图纸详细内容，掌握设计意图，把各项施工内容、施工难易点以及新采用办法做到心中有数。

(2) 物资准备

①回填土准备

依照我司近年绿化工程经验，选用营养丰富、无石头垃圾等符合草坪种植优良土质，保证回填土质量。

绿化苗木准备

②冷季型耐阴型草种选用。

我公司采用高品质早熟禾、黑麦草、高羊茅、百慕大，选定草种及配制组合比例，保证草坪观赏性和绿色期。

6.7.2 绿化施工方案

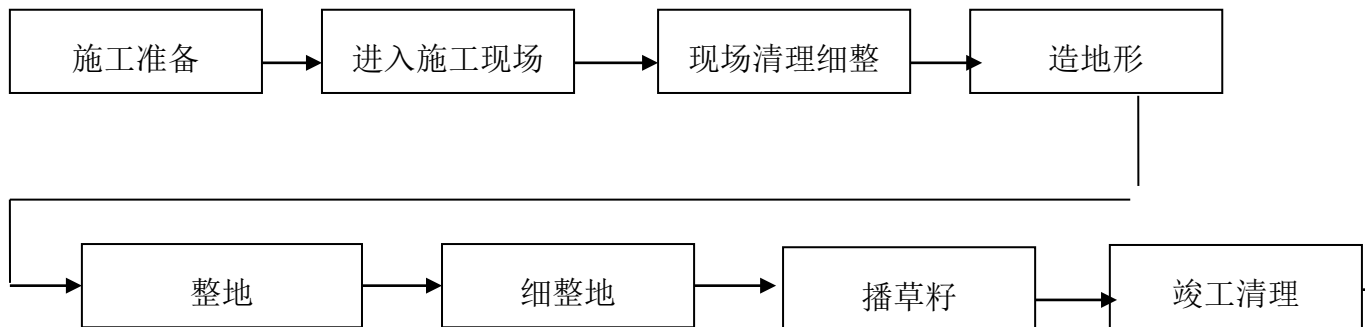
(1) 项目管理

为完毕质量目的一保质保量及工期规定，此工程施工工作我公司将采用项目经理负责制。施工项目管理，严格执行公司“ISO9001”质量保证体系“过程控制”规定。由项目经理负责组织施工，技术负责人全过程监督检查。通过这种质量保证体系执行，即可完毕质量目的。

(2) 施工队伍管理:

我公司实行项目经理负责制, 现场物料、工具和施工队伍均有专人负责管理, 安全、防火责任贯彻到分项目人头上, 并严格规定文明施工, 礼貌待人, 模范遵守发展商代表一切管理规章制度。

(3) 绿化施工顺序



6.7.3 绿化技术规程

(1) 施工

①施工现场清理: 清理地面上石块、杂草、建筑垃圾、生活垃圾等。

②整地

A. 整地深度为 30cm, 去除 30cm 范畴内大小石砾, 土壤最后标高须按图纸批示, 另土壤沿路面及花槽器之标高须低于路面及花槽边 5CM, 土壤不够应回填土。

B. 粗整平, 坡度以能顺利进行灌水排水为基本规定, 并注意草坪美观, 坡度依照面积大小拟定, 约 0.3—0.5%, 普通状况下中部高四周低或一侧高, 另一侧低。

C. 细整平, 为保证草坪建成后地表平整。

③草坪播种

A、种子质量：采用纯度在 97%以上、发芽率在 50%以上通过解决种子。

B、播种形式：早熟禾、黑麦草、高羊茅、百慕大混播。

C、播种办法：撒播，人工草籽播种机调节好播种量（20g/m²），播种人应做回纹或者纵横后退播种，播种后轻耙土弹压种子入土 2cm。

D、播后管理：播种后依照天气状况或隔天喷水，等幼苗长至 3-6cm，每天保持土壤湿润，及时清除杂草。

6.7.5 养护管理

（1）春季

①浇水：

早春（2月下旬）对所有植物浇返青水，增进其提早反青。抗旱浇水，当表土层 10CM 土壤浮现干旱时即开始进行抗旱浇水，水要向土壤深层灌，但要注意，必要是在土壤湿度条件不能满足植物需要时才干重复进行浇水，做到节约用水，保证植物生长需要。

②拔杂草：

一见有杂草就应及时清除，做到除早、除小，除草办法采用化学除草剂结合人工拔杂草。

③病虫害防治：

如浮现病虫害，应及时防治，虫害用化学药剂乐果和敌百虫等防治，病害用代森锰锌、多菌灵等杀菌剂防治，在防治过程中，使用低毒、无污染农药，防止产生药害。

（2）夏季

①浇水:

当表层 10CM 土壤浮现干旱时, 及时进行浇水, 规定浇足浇透, 避免只浇表土, 雨季如浮现积水要及时排水, 在温度高中午可进行喷灌降温, 但不要浮现积水。

②草坪修剪:

草坪长至 7—8CM 时就应进行第一次刈剪, 留存高度为 6CM 左右, 后来看生长状况 5—15 天修剪一次, 留存为 4—5CM, 并清走由此引起垃圾, 剪草后要及时进行病虫害防治。

③病虫害防治:

如浮现病虫害应及时防治, 虫害用化学药剂乐果和敌百虫等防治, 病害用代森锌、多菌灵等杀菌剂防治, 在防治过程中, 使用低毒、无污染农药, 防止产生药害。

⑤除杂草:

清除绿地上杂草, 并及时运出绿地。

(3) 秋季

①浇水: 像夏季同样, 仅在土壤条件需要时才进行浇水。

②病虫害防治: 采用防止为主、综合治理方针, 如发现及时防治。

③除杂草: 如浮现及时清除。

⑥草坪修剪: 同夏季修剪相似, 但草坪停止生长后, 做最后一次修剪时, 留茬 6CM。

(4) 越冬防寒 (11 月中旬进行)

浇冻水: 浇足浇透, 到土壤完全结冻时为止, 普通要浇 2—3 次。

(5) 后期养护管理

以上内容仅为本文档的试下载部分，为可阅读页数的一半内容。如要
下载或阅读全文，请访问：

<https://d.book118.com/508006140132006061>