

第一章 总论

1.1 项目提要

1.1.1 项目名称：2000头梅花鹿养殖加工现代农业产业化项目

1.1.2 建设性质：新建

1.1.3 建设单位、地址、所有制形式

单位名称：四川栢合鹿业有限公司

单位地址：龙泉驿区栢合镇

所有制形式：有限责任公司

1.1.4 项目负责人：冷定秀

1.2 实施方案编制依据

(1) 2006年中共中央“一号文件”《中共中央国务院 关于推进社会主义新农村建设的若干意见》；

(2) 2007年中共中央“一号文件”《关于积极发展现代农业 扎实推进社会主义新农村建设的若干意见》；

(3) 《中华人民共和国国民经济和社会发展第十一个五年规划纲要》；

(4) 《四川省委、四川省人民政府关于大力扶持龙头企业发展加速推进农业产业化经营的意见》（川委发〔2001〕31号文）；

- (5) 《成都市国民经济和社会发展第十一个五年规划纲要》;
- (6) 《成都市农业和农村经济发展第十一个五年规划》;
- (7) 《成都市关于深化城乡统筹开拓现代农业新局面的意见》;
- (8) 《成都市现代农业发展投资指南》(成农发〔2007〕8号);
- (9) 环境影响评价报告书;
- (10) 项目委托单位提供的相关资料。

1.3 建设地点、规模、期限及建设内容

1.3.1 建设地点

龙泉驿区栢合镇双碑村、二河村，山泉镇 村、 村。

1.3.2 项目建设规模

- (1) 建设梅花鹿养殖场，形成存栏 1000 头的规模。
- (2) 鹿血酒生产线，形成年产 800 吨鹿血酒的产能规模；
- (3) 发展梅花鹿养鹿专业户 200 户，每户饲养 5 只，共计 1000 头。

1.3.3 项目建设主要内容

一、养殖建设内容与规模

- 1、购买种鹿 2000 头；
- 2、建设种公鹿圈舍 1200 平方米、运动区 10000 平方米；
- 3、建设成年公鹿圈舍 2000 平方米、运动区 10000 平方米；
- 4、建设成年母鹿圈舍 2000 平方米、运动区 10000 平方米；
- 5、建设育成舍成圈舍 1000 平方米、运动区 4000 平方米；
- 6、建设子母圈舍 1200 平方米、运动区 5000 平方米；

- 7、建设病鹿圈舍 180 平方米、运动区 900 平方米；
- 8、建设青贮窖 5000 立方米；
- 9、建饲料、饲草加工车间 5000 平方米，建设鹿专用复合饲料添加剂生产线一条；
- 10、建设仓库 2000 平方米；
- 11、建设提灌站一座，铺设输水管道 1.5 万米；

二、基地建设内容与规模

(一) 饲料、饲草种植基地 1500 亩

(二) 扩建鹿产品加工基地

- 1、建设年产 2000 吨鹿酒血加工中心一个，建筑面积 15120m²。
- 2、建设鹿产品小型冻库一座，容量 200 吨，建筑面积 1800m²。
- 3、建设提灌站一座，铺设输水管道 1500 米；
- 4、建设饲料、饲草基地滴灌设施工程 500 亩。

1.3.4 项目建设期限

2 年(2007 年 4 月—2009 年 3 月)

1.4 投资规模及资金构成

本项目总投资 万元，其中第一部分工程费用 万元，占总投资的 %；其他工程费用 万元，占总投资的 %；基本预备费 万元，占总投资的 %；建设期利息 万元，占总投的 %；铺底流动资金 万元，占总投资的 %。

1.5 资金筹措

本项目总资本金 万元，其中：

(1) 企业自筹 万元，占总投资的 %；

(2) 申请成都市现代农业投资公司委托贷款共计 万元，占总投资的 %。

(3) 申请市“农投”公司2007、2008年各贴息 万元。

1.6 主要的技术和经济指标

本项目达产后，在正常年份条件下，每年可达到以下经济目标：

表 1-1 主要技术经济指标表

序号	指标名称	单位	数量	备注
1	土地流转发展梅花鹿养殖场	亩	1500	
	养殖场新发展梅花鹿	头	1000	
2	发展农民养殖户	户	200	
	农养殖户梅花鹿	头	1000	
3	年生产鹿茸	公斤/年	1200	
4	年发展仔鹿	头	800	
5	年生产鹿血酒	吨/年	2000	
6	总投资	万元		
7	资金来源	万元		
	其中：(1)自筹资金	万元		
	(2)市“农投”公司委托贷款	万元		
	(3)市“农投”公司贷款贴息	万元		
8	年销售收入	万元		
9	总成本	万元		
10	增值税、消费税、销售税金及附加	万元		
11	年利润总额	万元		

2000头梅花鹿养殖加工现代农业产业化项目

序号	指标名称	单位	数量	备注
12	所得税	万元		

2000头梅花鹿养殖加工现代农业产业化项目

13	年净利润总额	万元		
14	资本金收益率	%		税后
15	投资利润率	%		
16	财务内部收益率	%		所得税前
17	财务内部收益率	%		所得税后
18	投资回收期	年		所得税后
19	财务净现值	万元		所得税后
20	盈亏平衡点	%		

第二章 项目背景

2.1 项目的由来

2.1.1 项目符合农业产业发展规划

2004、2005、2006、2007年连续四年中央一号文件都是以“三农”问题为主题。2007年中央“一号文件”《关于积极发展现代农业扎实推进社会主义新农村建设的若干意见》指出：“建设现代农业，最终要靠有文化、懂技术、会经营的新型农民。……培育现代农业经营主体。普遍开展农业生产技能培训，扩大新型农民科技培训工程和科普及惠农兴村计划规模，组织实施新农村实用人才培训工程，努力把广大农户培养成有较强市场意识、有较高生产技能、有一定管理能力的现代农业经营者。加快实施农业“走出去”战略。”四川省委八届二次全会提出了实施“四个跨越”的发展战略，成都市委提出了“四位一体，城乡统筹”的现代农业发展思路。项目的建设符合农业产业发展规划。项目符合成都实施城乡统筹，建设“新特区”的发展要求。

2.1.2 项目符合《成都市现代农业发展投资指南》的支持产业和投资扶持政策支持范围

成都市为寻求突破农村经济发展实现两位数增长的跨越式发展，重拳发展现代农业。本项目利用龙泉驿龙柏合镇位处成都东大门，距离成都10分钟车程的区位优势 and 龙泉山脉的特色农业资源优势，遵循农业“生态、观光、科技、循环、可持续发展”

的原则，以构建现代农业和建设社会主义新农村为核心，以土地流转产业化模式，通过建设 1500 亩优质牧草基地和带动龙泉驿山泉镇 200 户农民饲养梅花鹿，建设饲养规模达到 2000 头梅花鹿养殖及鹿产品加工现代农业示范工程，开展农业特色旅游。项目采取“企业主体、农民参与、市场运作、政府服务”的运行机制，为现代农业和社会主义新农村建设提供产业支撑，促进农民增收。同时为成都市民提供一个现代农业观光、休闲、特色养殖体验的创新模式观光农业旅游示范点。以形成现代农业示范效应。

项目符合《成都市现代农业发展投资指南》的鼓励投资的重点产业和区域分布第 12 条“发展休闲观光农业 主要在城郊区发展以花卉、果树种植和城市生态屏障体系建设等为载体，集观光、劳动实践、趣味活动为一体的都市休闲观光农业；主要在近远郊平原地区发展以优质特色农产品基地等为载体的乡村旅游观光农业；主要在丘陵山区结合退耕还林、天然林保护和优质特色茶叶、水果基地建设，发展生态旅游休闲农业。”的支持产业和投资扶持政策支持范围。

2.2 建设的必要性

2.2.1 建设 2000 头梅花鹿养殖加工现代农业产业化项目的必要性

1、鹿的发展历史。鹿是反刍哺乳动物，属偶蹄目，有角亚目，鹿科，在世界上有 40 多种，其中我国约有 16 种。中国自商周时代就开始养鹿，历代相传，历史久远。据文字记载，商纣王曾筑"大三里，高千尺"之鹿台，诗经也有文述"王在灵囿，麋鹿攸伏"，"与民共之"等，当时主要饲养麋鹿、梅花鹿和马鹿，供奴隶主观察、狩猎、祭祀和食肉；到了春秋战国时期，就已经有了较大的鹿苑，养鹿开始规模化；唐朝樊绰著《蛮书》《云南管内产物》，上有记载"傍西洱河诸山皆有鹿，.....南诏养鹿处，要则取之"，说明当时养鹿范围已相当广阔，到了五代时期则有"养鹿刺血和酒而饮"之记载；明朝李时珍所注《本草纲目》则更是对养鹿、鹿的用途有了更加详尽的记载，《本草纲目》曰："用初生壮鹿三五只苑囿驯养，约三年内取精液用之"；清朝更是在吉林东丰、双阳和辽宁的西丰等地圈养梅花鹿，供权贵们游乐、获得贡品和士兵演习，但所有这些，都是皇家驯养以供专用，并非真正意义上的规模饲养，直到清末衰落，无鹿可贡，迫使猎民捕鹿养育，满足朝廷需要，才开始真正的群众性家养鹿，这是在雍正十一年(1734 年)，距今不过 300 多年而已。

我国养鹿业伴随着新中国的诞生而兴起，并经历了 50 年代、70 年代和 80 年代末期三个时期的大发展与 60 年代和 80 年代初中期两个低潮，即形成两个马鞍形，总体上处于向前发展趋势。

新中国成立后，于1950年在辽宁省西丰县建立了第一个国营鹿场--振兴鹿场，之后于1952年又在吉林省的吉林市、东丰、双阳和辉南等地相继建立了十几处国营专业鹿场，开始了专业养鹿的时期，只养鹿2000多头；以后又在黑龙江、河北、山西、内蒙古、新疆等地相继建立专业鹿场，饲养梅花鹿、马鹿、水鹿和白唇鹿，到50年代末期养鹿达10万头，是建国初期的50倍，形成了第一个养鹿高峰期；但到了1963年，出现了养鹿业的第一个低谷，这可能与当时国民经济的暂时困难有关，导致大批新生仔鹿被淘汰，有的放鹿归山，这次低谷持续了3年后又开始缓缓恢复；到70年代初期，全国存栏各种鹿达20万只；随着国民经济的振兴，养鹿业开始上升，到80年代初，全国各地国营鹿场多达上百个，养鹿达30万头，出现了养鹿业的第二次高峰；但随着国民经济体制的改革，国营鹿场经济独立后由于自身经营机制不完善而纷纷下马，仅黑龙江省养鹿业就下降了80%，出现了第二个低谷，此次低谷持续了将近4年才开始复苏，养鹿业的第三次复苏是以各地个体私营养鹿场的出现为标志，随着对外经济交流的加快，人民生活水平的提高，人们对鹿产品的消费需求越来越多，这时养鹿业又开始兴盛起来；到90年代中期，经过10年的发展，全国鹿存栏达40万头，而且随着科技投入的增多，鹿的品质及其生产力--公鹿的鹿茸平均单产和母鹿的繁殖成活率逐渐提高，同时，在鹿的品种选育、繁殖、育种、鹿病防治、产品加工、饲料营养、环境控制、群体驯养等研究方面取得了明显进展，鹿场经营也由原来的单一国营鹿场发展为一大批由集体、个人、合资、合作经营组成的多种形式，整个养鹿业开始专业化、系统化、规模化、科学化。

2、梅花鹿的生活习性。梅花鹿为亚洲东部季风区的一种特产珍贵动物，主要分布于我国东北地区，在西南及俄罗斯、朝鲜也有零星分布，由于其为草食较大型动物，在与食肉型动物的竞争中占明显劣势，使之在生活区

域的划分上以半山区为主。梅花鹿是因其背上有白色似梅花的斑点而得名，梅花鹿生活于森林边缘和山地草原地区，不在茂密的森林或灌丛中，因为不利于快速奔跑。白天和夜间的栖息地有着明显的差异，白天多选择在向阳的山坡，茅草丛较为深密，并与其体色基本相似的地方栖息，夜间则栖息于山坡的中部或中上部，坡向不定，但仍以向阳的山坡为多，栖息的地方茅草则相对低矮稀少，这样可以较早地发现敌害，以便迅速逃离。它的性情机警，行动敏捷，听觉、嗅觉均很发达，视觉稍弱，胆小易惊。由于四肢细长，蹄窄而尖，故而奔跑迅速，跳跃能力很强，尤其善长攀登陡坡，那连续大跨度的跳跃，速度轻快敏捷，姿态优美潇洒，能在灌木丛中穿梭自如，或隐或现。

梅花鹿的主食是树叶，它们通常在固定的地方觅食。中午时分，梅花鹿们常会在树下静卧，打个盹儿，或将刚吃过的东西反刍。梅花鹿很爱乾淨，春天换成有白斑的夏毛後，就经常以嘴去修饰它们，不过秋天换成颜色较深的冬毛後，雄鹿反而喜欢把自己弄得一身是泥，以吸引雌鹿的注意。梅花鹿生性敏感而机警，若有任何风吹草动，它梅花鹿的生活区域还随着季节的变化而改变，春季多在半阴坡，采食栎、板栗、胡枝子、野山楂、地榆等乔木和灌木的嫩枝叶和刚刚萌发的草本植物。夏秋季迁到阴坡的林缘地带，主要采食藤本和草本植物，如葛藤、何首乌、明党参、草莓等，冬季则喜欢在温暖的阳坡，采食成熟的果实、种子以及各种苔藓地衣类植物，间或到山下采食油菜、小麦等农作物，还常到盐碱地舔食盐碱。通常公鹿的体型较大，肩高约一公尺，角长可达七十多公分，而雌鹿的体型较小，且头上无角。雄鹿在两岁时开始长角，而且每年增加一个分叉，五岁後才停止分叉，当秋季交配的季节来临时，雄鹿会彼此卡角，以争取鹿王的地位及与雌鹿交配的权利。每年的十月到次年一月是交配的季节，母鹿怀胎三百多天後，即可生出小鹿。由于梅花鹿性情温和、且已经多年的人工驯化，从生产习性上，完全适于人工养殖。

3、养殖梅花鹿的价值

(1) 食用价值。梅花鹿是国家一级珍贵保护动物，特产于我国东北地区，在滋补以及药用价值上远远高于其他类型鹿。梅花鹿的鹿肉是一种有滋补作用的高级食品。在中、高档食肆，鹿肉可以做成各种佳肴，深受欢迎。鹿肉的经济价值约为猪、牛肉的 6-8 倍，长期价格稳定。蹄筋、鹿心、鹿肉是豪华宴席上的高档名肴。公元前 11 世纪殷纣王建筑了“大三里、高千尺”的鹿苑，这是中国养鹿最早的文字记载。在唐代州县官宴请得中举子“歌鹿鸣曲”、“设鹿鸣宴”。在食谱中已有“鹿胃脯”的记载。北魏贾思勰的《齐民要术》详细记载了鹿肉的烹饪技术。至清朝，鹿茸、鹿肉则成

为贡品，近年来，随着养鹿业的发展，与鹿肉以及其产品相关的菜肴已经达到百十种，成为我国是食文化中光辉的一页。

(2) 药用价值

①鹿茸。公鹿的角和牛羊的角不同，

公鹿的角是一种实心角，它的未完全骨化的袋角即鹿茸，其成分复杂，是名贵的药物。价格高昂。公鹿从 3 岁起年年可以有鹿茸生长；10 岁以后，虽然长势不旺，但如精心饲养，仍可收获不少。从经济效益考虑，一般收茸年龄，可控制在 14 岁左右。仅鹿茸一项的收入，已十分可观。鹿茸的药用价值最早见于西汉马王堆汉墓的《五十病方》中（公元 168 年），记载燔鹿角治疗肿痛。以后历代医书都记载了鹿茸具有“益气强志”、“生精补髓”等疗效和作用。明代大医药家李时珍引“述异记”所记载为“鹿千岁为苍、又五百岁为白、又五白岁为玄”，“为补食之可长生也”。据《本草纲目》记载，鹿茸、鹿血具有“大补虚损”之功效，是我国古代用来强身健体、延年益寿的御用高级滋补品。

②母鹿虽不产茸，但它具有良好的生殖力，能繁殖大批后代，也是一笔很大的经济收入。以梅花鹿为例，满 2 岁就可以配种（实际上 18-20 个月大就可开始配种繁殖），它的怀孕期平均 240 天，哺乳期 90 天。这就是说，每年可以得到一只小鹿。

③鹿血具有保健作用

鹿血的药理作用鹿血的药理作用表现在如下几个方面：

◆抗衰老作用目前的抗衰老学说很多，研究的较为广泛和深入，但还没找出延缓衰老的秘方。不过普遍认为，哺乳动物的衰老是伴随机体超氧化物歧化酶（SOD）活性下降，单胺氧化酶（MAO）活性增强，体内自由基（ O_2^- 、 H_2O_2 ）积累，其为强氧化剂，在体内氧化细胞膜的不饱和脂肪酸，使酯质过氧化，形成过氧化脂质（LPO）并与蛋白质结合，形成各种酶难于分解的脂褐素，使细胞膜失去生理功能，组织及器官老化，代谢功能降低，睾酮合成功能受阻，使血液睾酮含量下降，导致蛋白质合成功能降低，肌肉萎缩，骨质疏松，牙齿松动或脱落，性功能低下或丧失等。

口服鹿血，可以增加机体磷脂酰乙醇胺、磷质酰胆碱。溶血磷脂酰胆碱、神经磷脂及次黄嘌呤，抑止单胺氧化酶 (MAO) 活性，减少自由基形成。无机元素铜、锌、锰及镁是超氧化物歧化酶 (SOD) 的核心成分，有促进 SOD 的合成，并能激活 SOD 酶的合成和活化，促使 O₂-转化成 H₂O₂，确能促进谷胱甘肽的合成，并在其由还原形转变为氧化形过程中吸收 H₂O₂ 中的 O₂，而使 H₂O₂ 还原成水。并在维生素 E 的作用下，保护细胞膜，提高组织器官功能。增强新陈代谢。降低肝、脑等组织器官的过氧化脂质 (LPO) 的含量。口服鹿血能提高血清睾酮含量。不仅能提高机体性功能，保护副性征，还能在多种氨基酸的参与下，促进蛋白质的沉积，有壮骨骼、防牙齿松动和脱落的功能。

◆补血功能经实验动物证实，口服鹿血对失血性贫血有明显的补血作用；对抗癌药物环磷酰胺的骨髓抑制，有明显的增加白细胞和血小板的作用，对盐酸苯肼溶血性贫血有保护作用。其中维生素 E 能保护细胞膜，铁、钴及多种氨基酸为血细胞成分，铜在机体内形成铜蓝蛋白，促进铁的吸收和运输，钴、维生素 B₆、维生素 B₁₂，能激发骨髓造血。

◆抗辐射作用通过动物实验证实，口服鹿血对钴 60 辐射有明显的保护作用。

◆抗疲劳作用给小鼠灌服腐血，明显地延长小鼠的游泳和抓护时间，具有抗疲劳作用。

◆对神经功能的影响给小鼠口服鹿血，可延长小鼠的睡眠时间，比对照组长 2.7 倍，有明显的中枢神经抑制作用。

◆对性器官影响用小鼠实验，口服鹿血能促进性器官的生长，长期服用有激素样作用。

④鹿肾更有壮阳补虚之功能，被国内外医药界视为强阳补精，提高性功能的特效药；鹿尾、鹿筋具有医治羊角疯等病的功能；鹿胎有治疗肾虚

和妇女病的效能；鹿托盘也有较高的药用价值，鹿筋、鹿鞭和鹿骨，都是价值不凡的医药原料。它和鹿茸一样，或加工为成品出售，或配以其它材料，做成各种制剂后再投入市场。由鹿胎制成的鹿胎膏；由鹿尾巴制成的鹿尾巴精、鹿尾巴酒，都是有名的产品。

(3) 观赏价值

梅花鹿在我国历来被视为吉祥物，是健康长寿的象征，梅花鹿性情温顺、形象漂亮，静如处女、动如脱兔，深受人民喜爱，在古代只有帝王将相才有资格观赏和享受。梅花鹿历来被作为神物的象征，被作为神物加以装饰和供奉，有更多的历史文化记载和传播。

4、鹿血酒的价值

四川栢合鹿业有限责任公司、四川省中医药研究院与栢合鹿业有限责任公司联合开发研制和中科院赵一章研究员联合开发的“国匠”牌系列鹿血酒，根据四川省中医研究院的秘方，以梅花鹿茸、鹿茸血、鹿血为主要原料，另选人参、枸杞子、灵芝、不老草等多种名贵中药和纯高粮酒配伍，经过传统和现代高科技手段精心研制而成。其主要成分含二十二种氨基酸、五种维生素、六种微量元素和其它营养成分，以及生理活性成分。具有润心清肺、健肾强体、养生益气、功效静溢绵长、适用于中老年人的具有性柔味轻的滋补酒。通过补肾养血 祛风除湿 强筋壮骨而主治肾阳不足，精血亏损所致的胃寒肢冷、宫寒不孕、小便频数、小腹冷痛、腰膝酸软、头晕耳鸣、发育不良、筋骨痿软等病症。

2.3 拟建区域的基本情况

2.3.1 龙泉驿区概况

龙泉驿区地处成都东南，地跨东经 104°08'04" ~ 104°26'58"，北纬 30°27'30" ~ 104°43'29"，东西长 30.1 公里，南北宽 28.7 公里，幅员 558 平方公里。地势东南高，西北低，区境东南有龙泉山脉横亘，西北隅为成都市区以东的东山丘陵，北部为龙泉山前的浅丘平坝。气候属四川东部盆地中亚热带湿润气候区，年均气温 16.6℃，全年日照 1195 个小时，无霜期长达 287 天，年降雨总量 999 毫米。土壤以黄壤土和紫色土为主，pH 值

6.5~8.4，垂直气候明显，适宜多种经济作物生长。区内交通便利、四通八达，有国道 2 条，县道 4 条、乡道 134 条，成渝高速公路、成南高速公路、绕城高速公路横贯全区，成为该区向外省、市输送农副产品的重要交通要道。龙泉驿区自 1987 年实施农业综合开发以来，以农业开发带动了工业、旅游、市场开发和乡镇企业的突破性发展，以机械及汽车制造、新型材料、电子信息、食品加工等四大产业为主的工业初步形成，以水果、蔬菜、畜禽为主的特色农业发展成效显著，以都市近郊会务休闲基地为主的第三产业迅速发展。2006 年，全区农业人口 32 万人，耕地面积 29 万亩，实现农业增加值 14.4 亿元，农民人均纯收入 4207 元，净增 452 元。种植业粮经比调整优化为 1:9。该区先后被确定为中国水蜜桃之乡、全国无公害水果生产示范基地、全国园艺产品出口示范区、全国农业科技示范区、全国农业标准化建设示范区、四川省早熟梨之乡、国家三高农业示范区、国家农业综合开发示范区、四川省瘦肉型优质猪生产基地、成都市禽蛋生产基地、全国生态建设示范试点县(区)、全国农业旅游示范点、21 世纪成都市最佳生态居住区等荣誉称号。

种植业是龙泉驿区农业和农村经济发展的主要支柱产业，是农民实现增收奔宽裕小康的重要经济来源之一。该区种植业以水果、蔬菜、粮食作物为主。

1. 水果。该区水果生产始于 1936 年，距今有 70 年历史，水果种类繁多，计 9 科 36 种，100 余个品种，属全国三大水蜜桃生产基地之一，国家首批无公害水果生产基地和先进示范区、国家园艺产品出口创汇基地县(区)，现以水蜜桃、枇杷、早熟梨、葡萄等四大伏季水果为主，总面积达 28 万余亩，年总产量 2.6 亿公斤，实现产值 6.6 亿元。其中：

(1) 水蜜桃：京春、早香玉、白凤、皮球桃、京艳等早、中、晚熟品种为主，种植面积达 8.9 万亩，年产量 7.6 万吨，产值 1.5

亿元。主要以山泉镇为中心，沿龙泉山西坡向南北延伸，形成了长达 30 公里，面积达 4 万余亩的种植带。其周年生长物候期可分为：3 月~4 月，萌芽、开花、抽梢期；5 月~9 月，果实生长、成熟期；10 月~翌年 2 月落叶休眠期。

(2) 枇杷：以大五星、龙泉 1 号等品种为主，种植面积达 8.6 万亩，年产量 3.1 万吨，产值 1.9 亿元，主要分布在山泉镇美满村、柏合镇工农村、同安镇万家村一带。枇杷为常绿果树，其周年生长物候期为：5 月~6 月，采果、夏梢抽发期；7 月~8 月花芽分化夏梢停长及早秋梢抽发期；9 月~11 月，花期秋梢抽发期；12 月~1 月开花，花后幼果期；2 月~4 月幼果膨大期及春梢抽发期。

(3) 早熟梨：以丰水梨中梨 1 号、黄金梨等品种为主，种植面积达 5.3 万亩，年产量 7.9 万吨，产值 1.8 亿元。主要分布在柏合镇、西河镇、洛带镇等。其周年生长物候期为：3 月~4 月萌芽、开花期；5 月~6 月果实生长膨大期；7 月~9 月果实成熟、采收期；10 月~翌年 2 月落叶休眠期。

(4) 葡萄：以巨峰葡萄为主，种植面积 3.3 万亩，年产量 5.7 万吨，产值约 1 亿元，主要分布在原兴龙镇、龙泉镇、洛带镇等乡镇。其周年生长物候期为：3 月~4 月萌芽、抽梢期；5 月~7 月，开花、果实生长、膨大期；8 月~9 月果实成熟采收期；10 月~翌年 2 月落叶休眠期。

2. 蔬菜。该区作为成都市的一线无公害蔬菜生产基地，以佛手瓜、糯玉米、大头菜、青菜、番茄、菜豆、黄瓜等品种为主，常年种植面积 4 万余亩，年产量 3.7 亿公斤，产值 4.51 亿元，大量上市供应期在 5 月~10 月，2 个月~3 个月为一个生长周期。

3. 粮食。以果园间套小杂粮和糯玉米生产为主，全区大小春种植面积共计 15.05 万亩，粮食总产 5.1 万吨，其中小春以小麦、豌豆、胡豆、洋芋、油菜为主的种植面积为 5.44 万亩，总产 1.38 万吨，半年为一个生长周

期。10月~翌年3月。大春以水稻、玉米、红苕为主的种植面积9.62

万亩，总产 3.72 万吨，半年为一个生长周期，4 月~11 月。

农业农村经济持续发展。全区建成无公害水果基地 2 万亩，无公害蔬菜基地 1 万亩，改造低劣果园 1 万亩，农产品优质率提高到 72.0%以上。推出无公害农产品品种 7 个，该区被评为全国无公害农产品基地建设先进区。2006 年全区完成农、林、牧、渔业总产值 25.61 亿元，比上年增长 10.6%，其中：农业总产值 13.67 亿元，比上年增长 6.4%；牧业总产值 10.84 亿元，比上年增长 9.7%。全年粮食产量 5.06 万吨，比上年下降 3.6%；水果产量 26.52 万吨，比上年增长 8.6%；蔬菜产量 37.22 万吨，比上年增长 2.1%；肉类总产量 6.15 万吨，比上年增长 3.5%；水产品产量 0.72 万吨，比上年增长 9.2%；奶类产量 0.50 万吨，比上年增长 27.2%。

2.3.2 栢合镇概况

栢合镇地处龙泉山脉中段，东接龙泉镇，南连双流县太平镇，西接简阳县，北靠 镇。华（阳）龙（泉）路横穿全镇，半小时内即可到达成都市区和双流国际机场。全乡幅员面积 平方千米，辖 个行政村和 1 个社区，总人口 万人，其中农业人口占 %以上。全镇总人口 万人，其中城镇人口约占 5%的比重，城镇化率远低于成都市平均水平；乡村从业人员 人，耕地 亩，人均 亩，尚有可供土地流转面积 3000 亩。农民人均纯收入 4215 元。

2.3.3 山泉镇概况

山泉镇地处龙泉山脉中段，东接龙泉镇，南、西连接简阳县，北靠 镇。老成（都）渝（重庆）路横穿全镇，是龙泉山脉的代表乡镇。全乡幅员面积 平方千米，辖 个行政村和 1 个社区，总人口 万人，其中农业人口占 %以上。全镇总人口 万人，其中城镇人口约占 5%的比重，城镇化率远低于成都市平均水平；乡村从业人员 人，耕地 亩，人均 亩，尚有可供土地流转面积 3000 亩。农民人均纯收入 4215 元。

2.3.4 公司养鹿场的基本情况

2002年，公司投资300万元，在龙泉山脉的龙泉驿栢合镇双碑村山上，建设梅花鹿养殖基地，基地在龙泉山脉上，风景秀美，自然气候特别适宜梅花鹿生长。从“中国梅花鹿之乡”吉林双阳引进是我国唯一培育成的定型品种——梅花鹿优良品种。双阳梅花鹿品种，具有高产、优质、早熟、耐粗饲料、适应性强、遗传稳定等优良性状。其茸枝头大、质地松嫩，茸型完美，色泽鲜艳，有效成份含量高，梅花鹿单产干重1.5公斤左右。通过几年的发展繁育和不断的更新换代，在各级有关部门的大力支持下，一个初具规模的梅花鹿养殖繁育中心基本形成。总存栏梅花鹿328头，其中公鹿110头，母鹿157头，仔鹿61头。征用土地面积100亩，租用土地面积120亩，其中建筑占地面积2800平方米，固定资产320万元人民币。2002年8月，四川栢合鹿业有限责任公司正式成立。近几年为龙泉及各地提供优质梅花鹿、种鹿上百头。

2.4 实施单位的基本情况

2.4.1 公司简介

四川栢合鹿业有限责任公司于2002年8月8日成立，公司地点在龙泉驿区栢合镇，是一家集梅花鹿养殖、种鹿繁殖、鹿加品深加工、鹿血酒生产经营、养殖观光于一体的“农业产业化龙头企业”。性质为有限责任公司。公司在龙泉山脉建成了梅花鹿生态放养区，在成都市龙泉驿区建成占地40多亩、产能规模200吨的“国匠”鹿血酒生产线。2004年，“国匠”鹿血酒被评为四川“质量信得过产品”，2005年被中国·成都国际糖酒会列为“优秀推荐产品”，同年，公司被评选为“重合同守信用”、“农行AAA信用”企业称号。

2.4.2 相关证照

营业执照。性质：有限责任公司

号码：5101122000473

有效期限：2002 - 2022 年，有效期二十年。

组织机构代码。号码：74032681 - 5

税务登记。国税登记证 号码：川国税

地税登记证 号码：川地税

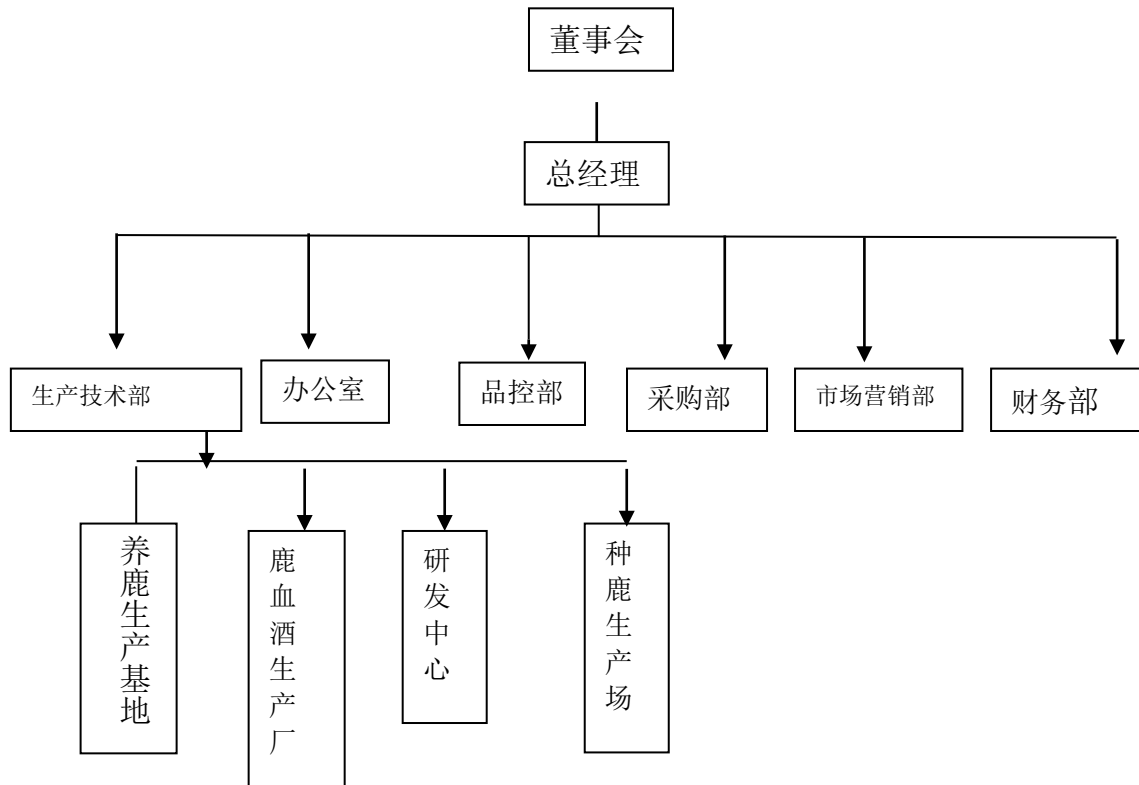
2.4.3经营范围

养鹿、全鹿入药产品、制品的开发、动植物养殖及其技术开发、产品销售（不含药品）；鹿血醇浆、鹿血酒生产、销售（凭许可证经营）、其他无需许可或审批的合法项目。

2.4.4 注册资本金 500 万元

2.4.5 内部机构设置：公司目前公司下设办公室、生产技术品管部、市场营销部、财务部、采购部、鹿血酒生产车间、鹿血酒研发中心和梅花鹿养殖场。机构设置合理，分工明确，各部门运作正常。

公司组织结构图



2.4.6 股权结构。主要股东与股权见下表

表2-2 四川栢合鹿业有限责任公司股权结构表

股东名称	股本金（万元）	股份（%）
冷	300	60.00
冷定秀	100	20.00
陈宗福	100	20.00
合 计	500	100.00

2.4.7 人员结构

职工结构：64人，其中大专以上学历人数25人，本科6人，硕士1人。

2.4.8 法定代表人及高级管理人员情况

公司领导班子共4人，其中董事长1人，总经理1人，副总经理2人，拥有高级职称4人。

●董事长：冷 身份证号码： 男 岁； 。

●总经理：冷定秀 身份证号码： 女 58岁 。

●计财部经理常飞，35岁，会计师。1995年毕业于成都电子专科，先后在国家审计署、四川先达高新技术公司、江苏瑞年集团担任会计工作，从事财务工作11年，具有专业的财务管理知识与丰富的财务管理经验。

2.4.9 主要产品：梅花鹿、鹿产品、鹿血酒等。

2.4.10 行业前景。国家的酒业总体政策为“限制高度酒，鼓励发酵酒、低度酒和保健酒的发展”。这对果鹿血酒的发展非常有利。据中国农科院赵一章副院长预测，随着人们生活水平的提高，鹿业生产消费市场将逐渐由国际转市场向国内市场，鹿资源利用将由生产资源型向商品效益型转变，这是鹿业发展的新趋势。鹿产品将成为人类保健品中不可缺少的新兴主导产品，人们将在同梅花鹿一样吉祥的氛围中，强身健体，益寿延年！

本公司坚持科技创新，产品结构调整，凭借其过硬的养殖植技术及优质产品，建立遍布全国十几个省市的销售网络。2006年生产鹿血酒200吨，产品投放市场以来，深受消费者喜爱，产品供不应求。现有订单达到2850吨，产品供不应求。行业前景广阔。

2.4.11 政府税收政策及相关鼓励或限制政策 公司2004年被评为省级“农业产业化重点龙头企业”和成都市政府市级“农业产业化重点龙头企业”，2005年和2006年分别获得四川省成都市农业产业化100万元贷款贴息额支持。享受还贷、税费等方面的有关优惠政策：

①成委发〔2001〕53号文件。重点龙头企业可按销售收入的0.5-1%提取农业产业化经营风险资金，用于应付风险；重点龙头企业发生的经营性损失，经税务部门核准，可在税前列支。重点龙头企业从事种养殖业和农林产品初加工取得的收入，暂免征收企业增值税，企业所得税核定征收1000.00元/季；允许重点龙头企业提取销售收入的5%以上作技改并进入管理费用；

②成府发[2005]19号文件。土地出让金给予返还。新投资农业产业化项目缴纳的土地出让金全额给予返还；农业产业化项目从建成投产年度起，按企业缴纳的增值税和所得税实得部份，前三年由同级财政部门通过技改项目形式全额给予扶持，后两年减半给予扶持。对新办和引进农业产业化龙头企业在新品种、新技术、科研开发、农业科技试验园区等方面的科技项目，在5年内优先给予“科技应用与研究资金”支持；

2.4.12 产业化发展实绩

2002年以来，公司在龙泉山脉的龙泉驿栢合镇、山泉镇以及雅安市宝兴县，以“公司+基地+农户”的产业化运作模式，开始发展农村农户人工饲养梅花鹿的试点，成立了龙泉驿梅花鹿养殖协会，先后在龙泉驿栢合镇、山泉镇发展梅花鹿养殖农户18户，基地农民养殖梅花鹿158只，促进农民增收300万元。

2.4.13 企业发展面临的风险

本项目的风险主要是管理风险、技术风险和市场风险。风险管理的防范措施主要在于加强项目的风险的识别、风险评估、风险应对计划，其具体的风险分析和防范措施如下：

(1)管理风险分析和防范：管理风险主要是项目涉及农民、收购商、企业。管理风险的防范：主要坚持 ISO9001：2000 质量管理和 QS 食品质量安全认证体系操作规程，以质量求生存。(2)技术风险分析和防范：枇杷精深加工关键技术及产品开发技术是近年来发展起来的一项高新生物技术和农产品加工技术，本企业掌握的技术体系是由多项技术集成的一项系列技术成果，开发生命周期较长，同时，由于本企业的科技人员在技术的研究开发上与国际先进水平保持同步发展并不断创新，在未来十年内仍将保持其领先性，该项技术的扩展空间很大，技术生命力强，使用周期长，风险较小。技术风险的防范，主要加强在研究过程中的跟踪国际同类研究成果动向，并建立风险应对计划，制定风险事件的应对策略，进行技术风险评估。(3)市场风险分析和防范：本项目生产的枇杷酒采用全汁发酵，质量和口感好，市场竞争力强，但是要加强市场开发投入，打开省外市场和国外市场。

2.4.15 银行信用等级

2006年，经农发行四川省分行评定信用等级为“AAA”级。

2.4.12 负责该项目的联系人

姓名：王利民

联系电话：028-

手机：

传真：028-

电子邮件：sclqbhly@163.com

2.4.16 经营业绩和财务情况

1 公司经营业绩和财务情况

(1)公司截至 2006 年 12 月 31 日(审计报告)，总资产达到 万元，其中流动资产 万元，占资产的 %，固定资产 万元，占资产的 %，流动负债 万元，占总负债的 %。2006 年销售收入 万元，净利润 万元。

(2)企业财务情况

企业财务情况见下表 2-3、2-4、2-5。

表 2 - 3

资产负债表

表 2 - 4

损益表

项目	2004 年	2005 年	2006 年
一、资产总额	2004 年	2005 年	2006 年
一、主营业务收入			
减：主营业务成本			
主营业务税金及附加			
二、主营业务利润			
加：其他业务利润			
减：营业费用			
管理费用			
财务费用			
三、营业利润			
加：投资收益			
加：补贴收入			
减：营业外支出			
四、利润总额			
减：所得税			
五、净利润			
其中：少数股东利润			

表 2 - 5

现金流量表

项 目 名 称	2004 年	2005 年	2006 年
一、经营活动产生的现金流量			
销售商品、提供劳务收到的现金			
收到的税费返还			
收到的其他与经营活动有关的现金			
现金流入小计			
购买商品、接受劳务支付的现金			
支付给职工以及为职工支付的现金			
支付的各项税费			
支付的其他与经营活动有关的现金			
现金流出小计			
经营活动产生的现金流量净额			
二、投资活动产生的现金流量			
收回投资所收到的现金			
取得投资收益所收到的现金			
处置固定资产、无形资产和其他长期资产而收到的现金净额			
收到的其他与投资活动有关的现金			
现金流入小计			
购建固定资产、无形资产和其他长期资产所支付的现金			
投资所支付的现金			
支付的其他与投资活动有关的现金			
现金流出小计			
投资活动产生的现金流量净额			
三、筹资活动产生的现金流量			
吸收投资所收到的现金			
取得借款所收到的现金			
收到的其他与筹资活动有关的现金			
现金流入小计			
偿还债务所支付的现金			
分配股利、利润、和偿付利息所支付的现金			
支付的其他与筹资活动有关的现金			
现金流出小计			
筹资活动产生的现金流量净额			
四、汇率变动对现金的影响额			
五、现金及现金等价物净增加额			

2.4.1.6项目技术基础和创新能力

1、项目的技术基础

本公司鹿血酒生产选用梅花鹿鹿茸血和鹿血为主要原料，用高能电化装置现代分子生物学工程技术，有效提取鹿血中活性激素类成分和营养成分，使酒基和药物活化分子充分极化正负电荷，将分子重新排列组合，细化到纳米级，达到提前自然纯化的效果。

2、本项目将成立四川梅花鹿和鹿血酒研究发展中心，对梅花鹿养殖和鹿血酒的生产工艺进一步开展研究。

2.5 附件：

- 1、企业法人营业执照
- 2、银行信用等级
- 3、银行贷款信用等级的通知
- 4、资金证明
- 5、审计报告 (2004 年、2005 年、2006 年)

第三章 市场预测与分析

3.1 国际、国内、本地及周边市场现状的调查及市场供需情况的预测

3.1.1 养鹿业的现状

1、鹿存栏数量及饲养规模

我国现在饲养梅花鹿、马鹿、水鹿、白唇鹿、驯鹿、坡鹿和麋鹿等约 40 多万头，其中梅花鹿近 25 万头、马鹿 6 万头左右、水鹿 5 万余头、各种杂交鹿万余头。在主要茸鹿中，以东北梅花鹿的品质较佳，著称于国内外，数量达 8 万头左右。

2、我国主要茸鹿的饲养区域

梅花鹿主要在吉林省，占全国的 70%；马鹿主要在新疆，占全国的 35%；杂种鹿主要在东北、华北和新疆，占全国的 80%以上。我国的梅花鹿之乡--吉林省长春市双阳区饲养数量达 4 万余头。

我国较大的梅花鹿国营鹿场(不含分场)存栏一般达千余头,最大的梅花鹿国营鹿场为吉林省东丰县第一鹿场,存栏为2300余头;最大的马鹿国营鹿场(含分场)系新疆生产建设兵团农二师34团养鹿场,饲养塔里木马鹿近2000头。饲养梅花鹿较大的个体养鹿场一般达200~300头,而饲养马鹿(东北马鹿或天山马鹿)的较大个体养鹿场可达150~200头,饲养水鹿的较大个体养鹿场可达500多头。

3.1.2 鹿茸的生产能力

我国梅花鹿存栏数约60万头左右,年产花茸700吨,其中东北三省梅花鹿存栏数和产茸量约占全国总量的85%左右。鹿茸除内销外,还出口到日本、韩国及东南亚、港澳台地区市场也频频从内地进货,且数量较大。从近几年的销售看,无论内销还是外销,鹿茸市场行情一直看好,价格稳中趋升。我国养鹿业发展迅猛,有专家断言:今后几年鹿茸及其高附加值产品将成为国内外药材市场上的主打产品之一,鹿茸市场方兴未艾。

我国茸鹿的生产力很高,尤其梅花鹿和马鹿在世界上名列前茅。梅花鹿公鹿的成品茸平均单产可达0.8~1.2kg,母鹿的繁殖成活率达70%左右,每年生产鹿茸总计达50余吨,鹿茸优质率达50%以上,生产利用年限平均达8年左右;马鹿公鹿的成品茸平均单产可达1.5(东北马鹿)~2.5(天山马鹿)kg,母鹿的繁殖成活率可达60%(天山马鹿)~80%(塔里木马鹿等)以

上，每年生产马鹿茸总计达 40 余吨，马鹿茸的优质率在 60%以上，生产利用年限平均达 10 年以上。我国养鹿业的高指标和高生产力，创造了高经济效益，仅主产品鹿茸一项年均创产值 5 亿多人民币。

3.1.2 养鹿的教育科研成果

随着养鹿业的不断发展，在养鹿的教育科研上我国也获得了巨大的进步。总的说来我国养鹿业的科研教学工作是以提高鹿茸产量为主要目标。我国茸鹿生产的发展和技术进步有赖于科学研究的发展；同时，茸鹿科学研究又主要是应用技术的研究，并面向茸鹿生产的主战场。

1956年我国首先成立了吉林省特产研究所，专设有茸鹿研究室，后于1982年又隶属中国农业科学院特产研究所至今，设有经济动物研究室茸鹿课题组。1958年建吉林特产学院，专设了经济动物专业，以后相继又在有关农林院校和中等专业学校设置了"野生动物专业"和"药用动物专业"等。40年来为祖国养鹿业培养了大批硕士研究生和高中级专业技术人才。他们与典型鹿场一起试验，研究解决茸鹿的繁育、饲料、营养、饲养管理、驯化放养、疫病防治、设备条件与产品加工技术、产品成分分析及基础理论等方面重大技术课题。与此同时，随着规模化养鹿的兴起，国家对养鹿学的科研投入加大，全国各院校共同合作，从1958年至1998年8月，研究项目达上千项，获得了丰硕成果。其中，茸鹿驯化放养、鹿的人工授精技术、梅花鹿的营养需要、茸鹿品种品系选取以及育、杂交优势的利用、杂交育种、鹿茸加工新技术、生茸机制的研究、多种添加剂饲料等产品成分分析、鹿保定药物研制、鹿茸加工设备及深加工、控光养鹿、鹿胎、鹿皮和乳鹿皮的开发利用、鹿品种标准化、鹿的结核病、坏死杆菌病、缺硒和缺铜病、伪狂犬病等项研究有突破性进展，居国际领先或国际先进水平。其中，尤其是"双阳梅花鹿品种培育"和"茸鹿杂交优势的利用"、"梅花鹿营养需要"、"茸鹿驯化放养"、"鹿的人工授精"等多项成果为世界首创，均为世界领先水平。这些成果推广应用后产生了巨大的经济效益和社会效益，有的单项成果年增收支额达千万元。特别是在品种选育方面，经几十年的艰苦努力，已成功地人工育成了梅花鹿中的双阳梅花鹿和西丰梅花鹿品系，著称于国内外；在马鹿方面，人工选育的天山马鹿和塔里木马鹿，特别是天山马鹿清原品系闻名于世界，而且现在又通过杂交技术培育出较有前途的东天二元杂交和东天塔三元杂交等茸肉兼用新品种。

随着国家经济的发展，人民生活水平的日益提高，对医疗和保健品需要的增加，鹿茸及鹿副产品尾、肾、筋、心、胎、骨、血、肉、皮等和以

此为原料生产的系列产品在国内、国际市场上都非常畅销。有些品种还供不应求。日本、韩国、泰国、香港、新加坡等十几个国家和地区的客商相继到梅花鹿主产地吉林省签订定货合同。梅花鹿茸的价格已一涨再涨，2004年8、9月份“二杠梅花鹿茸”价格已逼近每公斤3000元大关一些客商根本买不到货，空手而归。

梅花鹿发展到今天，已经有2000多年的历史，但过去一直是外国人、皇亲国戚、达官显贵的专利品，随着改革开放的不断深入，人民生活水平的提高。鹿茸已不是什么奢侈品，而成为先富起来的市民首先的保健必需品。从各种理论数值统计看，马鹿、梅花鹿及鹿副产品还远远没有满足国内外市场需求，所以梅花鹿发展具有光明前景，市场潜力不可限量。

3.2 产品价格预测

梅花鹿主要产品鹿茸是名贵中药材，鹿茸作为人类医疗保健佳品，已具有上千年的应用历史，以鹿茸为主要成分制成的中成药近百种，鹿茸是我国传统出口商品，远销泰国、菲律宾、新加坡、马来西亚、韩国、日本等国家。在国际市场上销路好，价格坚挺。梅花鹿全身是宝，闻名全球，除鹿茸外，其鹿鞭，鹿心，鹿胎膏，鹿鞭酒，鹿茸酒，鹿心丸，鹿尾酒，鹿花盘，鹿角霜，鹿血酒等十几种深加工产品，在国内外市场一直兴销不衰，价格不断上扬。

根据目前的国内外鹿产品价格市场，梅花鹿一茬茸 2500 元/公斤，再生茸 1800 元/公斤，茸血 800 元/公斤，抽血 500 元/公斤，幼公鹿 5000 元，幼母鹿 4000 元，成年公鹿 10000 元，成年母鹿 8000 元。

鹿血酒 30000 元/吨。

3.2 鹿业前景预测

据中国农科院赵一章副院长预测，随着人们生活水平的提高，鹿业生产消费市场将逐渐由国际转市场向国内市场，鹿资源利用将由生产资源型向商品效益型转变，这是鹿业发展的新趋势。鹿产品将成为人类保健品中不可缺少的新兴主导产品，人们将在同梅花鹿一样吉祥的氛围中，强身健体，益寿延年！

3.3 产品市场竞争能力与市场风险性分析

3.3.1 鹿产品市场竞争能力

(1) 鹿产品的营养价值高。鹿全身都是“宝”。梅花鹿的鹿肉是一种有滋补作用的高级食品，在中、高档食肆，鹿肉可以做成各种佳肴，深受欢迎。鹿肉的经济价值约为猪、牛肉的 6-8 倍，长期价格稳定。蹄筋、鹿心、鹿肉是豪华宴席上的高档名肴。

(2) 鹿产品药用价值高。据《本草纲目》记载，鹿茸、鹿血具有“大补虚损”之功效，是我国古代用来强身健体、延年益寿的御用高级滋补品。鹿血具有抗衰老作用，对失血性贫血有明显的补血作用，抗辐射作用，抗疲劳作用，壮阳补虚作用、观赏价值。

鹿血酒具有润心清肺、健肾强体、养生益气、功效静溢绵长、适用于中老年人的具有性柔味轻的滋补酒。

鹿血酒生产工艺先进，产品主要原料选用本公司鹿场饲养的梅花鹿原生鹿产品——鹿茸血，通过复合酶解、过滤、巴氏灭菌处理后，采用

高能电化装置及技术，以纯粮基酒为载体泡制，应用现代生物工程技术提取活性营养成分，使鹿血蛋白裂解成小肽类和氨基酸类营养物质，使酒基和药物分子充分极化，重新排列组合，细化至纳米极，采用提前自然醇化，使人体易于吸收。在复合酶解时间、条件等方面，尽量模拟体内环境，保证了营养成分可被人体完全吸收。饮用后，使人体能充分吸收有效药物成分而达到养生健体，该产品技术水平（动植提取技术、过滤技术、合成技术）、内在质量，均为国际领先水平。

(4)鹿血酒，酒体金黄透明高雅、具有洋酒风味，馥郁芬芳，口感柔顺，回味悠长，色、香、味结合完美。

(5)为龙泉驿区政府接待专用酒。

3.3.2 鹿血酒市场风险性分析

(1)政策风险：近年来，党中央、国务院提出发展现代农业，建设社会主义新农村，并制定了一系列扶持农业产业化和农产品加工业发展的政策措施。成都市委、市政府、龙泉驿区委、政府制定了“土地、税收、政府服务、收费、保护企业合法权益”等方面一系列的优惠政策，提出将大力发展现代农业，建设社会主义新农村建设，为促进现代农业社会主义新农村建设，培育产业集群和基地建设，创造了宽松的外部环境。这给本项目的实施提供了有利条件，故本项目不存在政策风险。

(2)技术风险。本项目为本企业同四川省中医研究院共同研发，公司具有自主知识产权，其技术可靠，方案可行。四川省中医研究院与公司是产、学、研合作单位，有合作协议。见附件；公司完备的科研技术和生产工艺手段能确保产品的质量稳定，并能根据市场及用户的变化需求使产品不断升级；在生产技术秘密方面，企业采取了严格的保密措施，关键原料的配制只掌握在核心技术人员手中。为充分调动和鼓励科技人员的工作积极性，企业和技术研发人员签订了长期服务合同，采取相关的全优优

惠政策，共同分享成果效益。

(4)市场竞争风险。鹿血酒在我国市场需求巨大，只要做好技术诀窍的保密和产品的升级技术储备，利用本公司产品成本较低的优势，可以有效地化解市场风险。

(5)风险的规避措施

①充分发挥本企业在生产技术、产品质量、管理水平、研发水平方面的优势，加快新产品的技术开发。集中资金、人力转化项目成果，尽快形成规模生产能力，将技术优势转化为产业优势，进而转化为经济优势，提高企业的实力。

②市场开发。积极参加各种展销活动，大力宣传本项目产品的优良品质，建立和巩固有效的营销网络，发展客户资源，用诚信经营理念和优质服务，创造企业名牌，提高产品市场占有率。

③提高产品质量和降低产品成本。建立质量控制体系，开展节能降耗活动，积极推进项目产品规模化生产，降低产品生产成本，增强产品的竞争能力。

④实施品牌战略，以优质的产品稳定客户，稳定价格，以消除市场波动对本公司产品的影响。

⑤人才培养机制。积极开展现有在岗人员的技能培训，制定人才吸纳优惠政策，创造良好的人才发展氛围，引进企业急需的专业技术人才和管理人才，构建一支具有创新意识、开拓进取的人才队伍。

3.4 产品营销方案

3.4.1 健全营销网络体系

建立稳定的销售市场是企业发展的重要策略。鹿血酒产品是民用消费品，必须建立稳定的销售网络才能在激烈的市场竞争中立于不败之地。

本公司在全国有着广泛的固定销售渠道和长期合作的经销商，在全国 10 多个省、市、自治区形成了果品多元化的营销网络系统。在销售方式上采取立足国内市场，面向欧盟组织、美国、香港、台湾地区及东南亚较发达国家的销售方针。

3.4.2 加强企业形象建设

企业形象是企业产品、服务、人员素质、经营作风以及公共关系在社会公众中留下的总体印象。树立良好的企业形象，目前较为成功的做法是 CI 系统，它包括企业的经营方针、经营宗旨、企业精神、经营策略、企业同意标志和商标识别系统。企业在经营作风、经营方式、基础管理、经营成果社会贡献等方面给公众树立良好的信誉；在企业统一标志、商标、产品质量、包装、价格、档次、结构、员工形象、服务现象等方面给社会消费者留下美好的印象。因此，企业必须在生产经营过程中，有计划、有步骤、有目的地与社会公众间进行信息传播和沟通，为企业创造良好的社会环境和人际环境，有效地利用各种资源，确保企业实施名牌战略。良好的企业形象能够提高企业知名度，提高企业市场竞争力，对于增加企业实力，扩大企业规模，提高企业经济效益和社会效益具有重大作用。

3.4.3 品牌营销

创立品牌、保护品牌、发展品牌的过程，就是企业依靠科技进步、深化改革、加强企业内外管理，提高产品质量，提高产品科技含量和文化含量，树立良好的企业形象和信誉度的过程。企业实施名牌战略，就是要求企业生产的产品适销对路。企业作为实施名牌战略的主体，应从企业生存和发展角度来强化名牌意识，以适应多变的市场竞争，其最根本的一点就是要不断提高产品质量和树立良好产品品牌及企业形象。

3.4.4 加强广告宣传

鹿血酒产品已在主流媒体宣传广告，从今年 10 月份至 2009 年决定在

中央 7 台作广告宣传。广告费 300 万元。

3.4.5 开拓国外市场

2007年7月，四川栢合鹿业有限责任公司生产的鹿血酒，经美国____公司送样到____检测中心检测，其指标全部合格。美国____公司已意向签订订单1000吨。

附件：具有法律效力的销售合同等。

第四章 建设地点

4.1 建设地点

4.1.1 养殖场址

1、地理条件。1000头梅花鹿养殖场选址在龙泉山脉的龙泉驿栢合镇双碑村龙倚山上。梅花鹿养殖场

位于龙泉山脉丘陵地区，该场址距龙泉驿区 10 公里，距栢合镇 8 公里。土地以紫色页岩土质为主，山坡坡度小。梅花鹿养殖场建在自然条件较好的山坡上，植被茂盛，气候宜人，周围无工厂、矿山，空气清新，景色秀美，地理环境比较适合梅花鹿的繁育，利于防疫灭病，且本地多年来无重大疫情发生，为较理想的鹿养殖场所，建场条件十分优越。

2、土地租赁。梅花鹿养殖场扩大租赁龙泉驿区栢合镇双碑村 社和 社山坡地 500 亩，租赁地租金为 450 元/亩。本次租赁后，对其进行土地整理，种植高蛋白牧草。另租 500 亩园林地和耕地种植高蛋白牧草。因近两年山上的园林地因干旱和水果市场价格较低，农民种植水果效益不高，本次园林地和耕地的租金为 1050 元/亩。主要用途利用园林枇杷等果树和叶和园林果树下种草增加饲料和饲草。

3、水源条件。梅花鹿养殖场地处龙泉山上，其水源条件较差，靠雨季蓄水和从山下提水上山，因在龙倚山下有一口自然山泉井，水量较大，符合天然二级饮用水标准，无污染。本次将修建提灌站提水上山，解决人畜饮水。

4、本场将配 50KV 专变，满足梅花鹿养殖场用电需求。

5、交通条件。梅花鹿养殖场距华（阳）- 龙（泉）路 8 公里，本次将修建 4 公里水泥路解决交通运输。

4.1.2 带动养殖区域

本项目将带动位处龙泉山脉的龙泉驿栢合镇的双碑村、二河村、村龙泉驿山泉镇 村、 村 村等两镇 村 户农户，以“公司+基地+农户”的产业化运作模式，发展农村农户人工饲养梅花鹿 组头。 见附件 。

4.2 加工与后勤保障基地

鹿产品加工基地场址选择龙泉驿区栢合镇二河村 1 社。按 3000 吨鹿血

生产线加工设计，在选好场址的基础上，需征用土地 40 亩，用于建设观赏鹿场、鹿血酒生产线、职工住宅区、管理区、辅助区等。

4.2 建设条件

4.2.1 养殖的环境条件

1、项目区地形、地貌。梅花鹿养殖场位于龙泉山脉丘陵地区，呈山脉状地貌，海拔一般为470米—670米，相对高差200米，山坡坡度大。梅花鹿养殖场建在自然条件较好的山坡上，周围无工厂、矿山，空气清新，景色秀美，地理环境比较适合梅花鹿的繁育。

2、气候。项目区地处成都平原西南边缘，属中纬度内陆亚热带湿润气候区，季风气候明显，四季变化分明。气候温和，雨量充沛，冬无严寒，夏无酷暑，无霜期长。项目区年平均气温17.4℃，7月份平均气温24.5℃，1月份平均气温5.3℃，极端高温为34.7℃，极端低温为-5.4℃。≥10℃的年积温达5532.8℃，有利于提高农作物复种指数。区内年均降雨量1009.6毫米，最高年1410.2毫米，最低年为765.6毫米，年际变化较大；降雨分配不均，多集中在5-10月，约占全年降雨量的87%。多年平均蒸发量1355.7毫米，平均相对湿度77%。全年无霜期310天，年平均日照时数1196.6小时，日照率为27%，饲料、饲草生产具有较大的光能资源优势。

3、土壤。项目区成土母质以紫色页岩土质为主，母质风化程度高，土壤类型主要是红色土，富含磷钾、钙镁盐基物质。坡耕地受侵蚀土层较薄，一般仅20厘米—40厘米，抗旱保肥能力弱；呈中性略偏碱性，土壤宜耕性好，适种性广，宜种饲草作物。

4、水利。项目区水利设施较差，靠天蓄水。

5、植被与主要农作物。项目区现有山坡地500亩，其中有林地面积为100亩，森林覆盖率为10.2%，以灌木为主；枇杷、梨零星园地200亩，以枇杷为主。农作物耕地300亩。以种玉米、小麦等。

6、生态环境。基地周围无工厂、无“三废”

污染，具备农业科技推广和生产绿色食品的基本条件；冬无严寒，夏天凉快，日照偏少，四季分明；从气候资源与自然生态条件来看，属梅花鹿生产的最适宜区。

7、自然灾害。项目区内降雨年际变化大且降水分配不均，主要自然灾害为旱灾，且干旱频繁，据《龙泉驿区农业气候资源调查》资料显示，项目区从每年的11月份至次年的1月，平均总的降雨量仅43.1毫米，仅占全年降雨量的4%，易发冬干；该区春旱、夏旱和伏旱的频率分别是90%、79%、43%。

8、饲料资源丰富。养殖场与简阳镇相连，简阳是农业大县，大春旱地主要农作物以玉米为主，年可产大量秸秆，年产玉米秸秆上亿公斤，项目区荒山荒坡较多，饲草资源丰富。上述条件为该肉牛养殖项目提供了充足可靠的饲料保证。

9、防疫灭病技术保障。鹿养殖项目的重点之一是防疫灭病的技术保障。该场拟选聘高级畜牧师1人，可为建场、鹿场和农民养殖梅花鹿的饲养管理、防疫灭病提供优质的技术指导的技术服务。同时场内要建立严格规范的防疫卫生规章制度，以保证减少，杜绝疫病的发生。

4.2.2 加工基地建设条件

鹿产品加工基地的建设条件如下：

1、水电气情况。栢合年供电量达1.5亿度，日供气量达3万平方米，日供水量达3000吨。水电气能满足鹿产品加工基地的需求。

2、交通及区位优势。鹿产品加工基地位处华（阳）-龙（泉）路边，交通便利。

3、通讯。鹿产品加工基地通讯发达，电信、移动、联通、网通、铁通公司基站开通，通讯便捷。宽带通往基地，信息高速公路畅通。

4、征地搬迁。鹿产品加工基地，按规划设计需搬迁安置农户5户，搬迁安置由栢合镇政府负责。

5、环境保护条件符合环保要求。项目区环境质量基本能满足建设条件要求。只要采取有效的污染治理措施，完全能达到规定污染物排放标准要求。项目已通过龙泉区环保局组织的项目环境影响评价。该项目选址符合城市总体规划及环境功能区划要求，符合国家环保产业政策。

4.2.3 鹿种的供应

项目需新引种梅花鹿种鹿1700头，其来源从中国农科院特产研究所引种700头，其中公鹿200头，母鹿500头。从吉林双阳梅花鹿种鹿场引种1000头，其中公鹿400头，母鹿600头。本品种的特点：高产、优质、早熟、耐粗饲料、适应性强、遗传稳定，茸枝头大、质地松嫩，茸型完美，色泽鲜艳，有效成份含量高，梅花鹿单产干重1.5公斤左右。其运输方式为汽车运输。

4.3.4 饲料等供应

1、饲料品种

(1)植物性饲料

①粗饲料：主要包括干草类、秸秆类、树叶类、糟渣类。其来源广、种类多、产量大、价格低（每50公斤4-10元）是鹿冬春季节的主要饲料来源。其中：

干草类--本地比较多的有禾本科稻草、麦秸等禾本科干草、山地干草（包括大量的豆科、菊科等阔叶草本植物）、森林干草等。

秸秆类--本地比较多的有菜皮、藤蔓（如山芋藤、南瓜藤、西瓜秧、四季豆蔓）、黄豆秸、芝麻杆、葵花盘、葵花杆等。

树叶类--本地比较多的有柞树、桑树、果树、柏树等各种果树和阔叶

类杂树叶等。落叶是山区、半山区养鹿的主要粗饲料。

糟渣类--本地比较多的有豆渣、糖糟、酒糟、啤酒糟等。

②青饲料：本地比较多的有天然牧草、青枝绿叶、叶菜类。

③精饲料：本地比较多的有包括禾本科籽实（能量饲料如玉米、小麦麸、米糠等）、豆科籽实（蛋白质饲料如大豆）及其加工副产品（豆饼、豆粕等）。不足部分外购。

④块根块茎类及瓜类饲料：本地比较多的有胡萝卜、山芋、南瓜等。

(2) 无机盐饲料：

①食盐

②含钙饲料：石粉、蛋壳粉等。

③含磷饲料：骨粉、磷酸氢钙等。

(3) 特殊饲料

①非蛋白氮(尿素)

②抗生素：如金霉素、土霉素等。

③单细胞蛋白质饲料：如酵母、微型藻等。本地不多，单纯靠购买不合算。

2、生产鹿专用复合饲料添加剂：是根据鹿的营养特点和生理、生产需要由中草药，多种维生素和多种微量元素复合而成，本品可促进鹿体内营养物质的吸收和利用，增强机体免疫功能和抗应激能力，增强食欲，促进造血机能和生产发育，也可预防骨异常等营养缺乏病。使用方便，拌料饲喂。

3、饲料、饲草需要量、来源及运输

鹿饲料来源及成年鹿消耗饲料、饲草量计算见表4-1。

表4-1 鹿饲料来源及成年鹿日粮消耗计算表

饲料品种	来源	成年鹿日粮消耗	
		公斤/天	公斤/年
粗饲料	基地采集	3	1095

青饲料：	基地种植	12	4380
精饲料	从本地市场购买	1	365
无机盐饲料	从本地市场购买	0.02	7.3
特殊饲料	从本地市场购买	0.01	3.65
鹿专用复合饲料添加剂	自制	0.5	183

第五章 总体方案设计

5.1 建设内容与规模

5.1.1 建设内容与规模

一、养殖建设内容与规模

1、购买种鹿 2000 头；

- 2、建设种公鹿圈舍 1200 平方米、运动区 10000 平方米；
- 3、建设成年公鹿圈舍 2000 平方米、运动区 10000 平方米；
- 4、建设成年母鹿圈舍 2000 平方米、运动区 10000 平方米；
- 5、建设育成舍成圈舍 1000 平方米、运动区 4000 平方米；
- 6、建设子母圈舍 1200 平方米、运动区 5000 平方米；
- 7、建设病鹿圈舍 180 平方米、运动区 900 平方米；
- 8、建设青贮窖 5000 立方米；
- 9、建饲料、饲草加工车间 5000 平方米，建设鹿专用复合饲料添加剂生产线一条；
- 10、建设仓库 2000 平方米；
- 11、建设提灌站一座，铺设输水管道 1.5 万米；

二、基地建设内容与规模

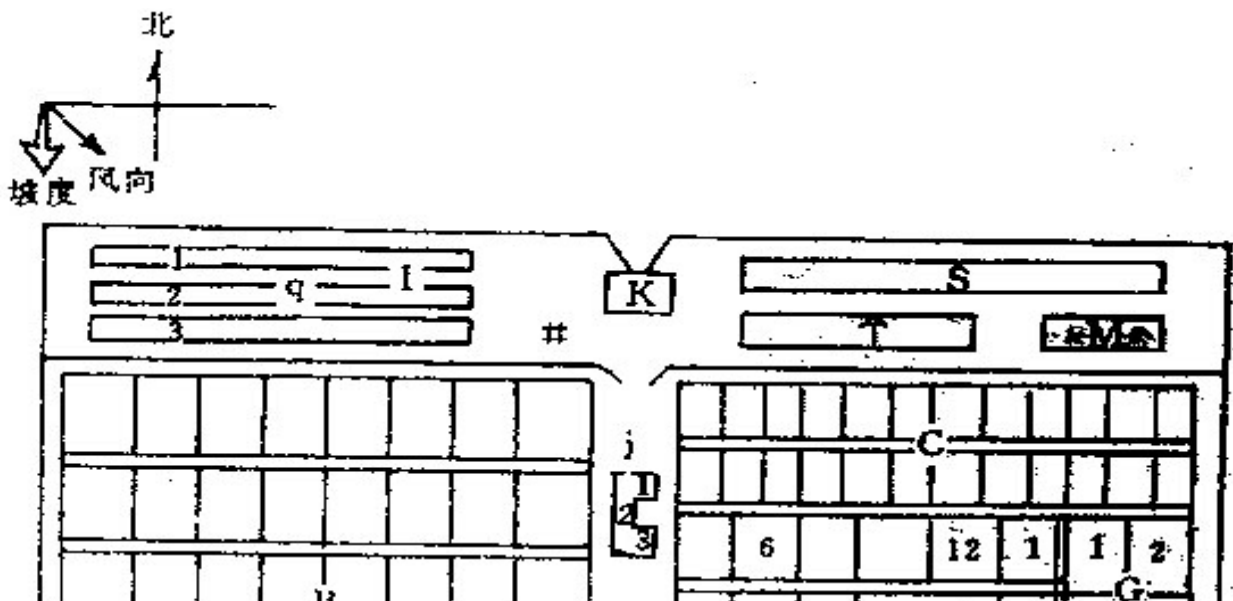
(一) 饲料、饲草种植基地 1500 亩

(二) 扩建鹿产品加工基地

- 1、建设年产 2000 吨鹿酒血加工中心一个，建筑面积 15120m²。
- 2、建设鹿产品小型冻库一座，容量 200 吨，建筑面积 1800m²。
- 3、建设提灌站一座，铺设输水管道 1500 米；
- 4、建设饲料、饲草基地滴灌设施工程 500 亩。

5.1.2 1000 头梅花鹿养殖场建设方案设计

1、 1000 头梅花鹿场的布局



以上内容仅为本文档的试下载部分，为可阅读页数的一半内容。如要下载或阅读全文，请访问：

<https://d.book118.com/516054044054010122>