

主治医师考试口腔正畸(习题卷1)

说明：答案和解析在试卷最后

第1部分：单项选择题，共100题，每题只有一个正确答案，多选或少选均不得分。

1. [单选题]不属于病人的权利是

- A) 知情同意权
- B) 平等医疗权
- C) 保管病志权
- D) 自由选择权

2. [单选题]患者，女，35岁，因左下颌区无痛性肿胀1年就诊，局部无麻木。临床见左下颌角膨隆，皮肤正常，无波动感，口内左下磨牙区龈颊沟丰满，舌侧膨隆明显，触之有乒乓球感，黏膜无破溃。对于该患者下一步要作的最有意义的检查是

- A) 取活检
- B) 普通X线检查
- C) B超检查
- D) 做Cr检查
- E) 穿刺检查

3. [单选题]关于牙髓的描述，错误的是

- A) 牙髓是一种疏松结缔组织
- B) 牙髓内的神经能区分冷、热、压力及学刺激
- C) 牙髓神经缺乏定位能力
- D) 牙髓有修复再生的能力
- E) 外界刺激传到牙髓后，表现为痛觉

4. [单选题]下颌骨骨折中比例最高的部位是 ()

- A) 下颌角骨折
- B) 髁突骨折
- C) 正中联合骨折
- D) 下颌升支骨折
- E) 颞孔区骨折

5. [单选题]化脓性下颌骨骨髓炎最常见的原因是

- A) 腺源性感染
- B) 牙源性感染
- C) 血源性感染
- D) 外伤
- E) 呼吸道感染

6. [单选题]患者，男，11岁，下颌面部呈相对后退位，口唇闭合呈现口唇肌肉紧张，覆

殆

5mm，覆盖9mm，四个第一磨牙Ⅱ类

牙合

关系，上前牙拥挤明显，ANB为 10.0° ，SNA为 84.5° ，X线片显示四个第三磨牙存在，下颌Spee曲线明显。对此患者治疗的原则是

- A) 抑制上颌发育，促进下颌发育
- B) 促进下颌发育
- C) 抑制下颌发育
- D) 抑制上颌发育
- E) 促进上颌发育

7. [单选题]牙根变异最多的是（ ）

- A) 上下前牙
- B) 上下第一磨牙
- C) 上下双尖牙
- D) 上下第二磨牙
- E) 上下第三磨牙

8. [单选题]患者，女性，33岁，因右上后牙冷、热敏感就诊。检查：深龋坏，探敏感，叩(-)，冷、热测一过性敏感，去净腐质未露髓。该牙诊断可能为（ ）

- A) 深龋伴牙髓充血
- B) 深龋
- C) 急性牙髓炎
- D) 慢性牙髓炎
- E) 中龋

9. [单选题]下列不是生命神圣论的局限性的是

- A) 有历史性
- B) 不能把人的自然素质同生命存在的价值相统一
- C) 只偏重于人口的数量
- D) 有阶级性
- E) 影响卫生资源的分配

10. [单选题]颞下颌关节的位置（ ）

- A) 颧骨与下颌骨之间
- B) 颅骨与下颌骨之间
- C) 颅骨与上颌骨之间
- D) 颧骨与上颌骨之间
- E) 上颌骨与下颌骨之间

11. [单选题]以下说法正确的是

- A) 出生时关节盘及髁突表面软骨中均有血管分布
- B) 关节盘中终生有血管分布
- C) 出生时仅髁突表面软骨中有血管分布
- D) 出生时仅关节盘中有血管分布
- E) 髁突表面软骨中终生有血管分布

12. [单选题]有一年轻男患者，在得知自己患了黄疸性肝炎以后，很恐惧，怕女朋友离开他，怕同车间的伙伴疏远他，所以十分恳切地请求医师替他保密。医师看他很值得同情，就决定替他保守这个秘密，但要求他抓紧治疗，不要耽误了病情医师的这种做法

- A) 基本是对的
- B) 应该得到表扬，因为他很好地处理了矛盾

- C) 全部是对的
- D) 是错误的
- E) 以上答案均不对

13. [单选题]成釉细胞瘤可来源于下列结构，除了

- A) 釉小皮
- B) 缩余釉上皮
- C) Serres上皮剩余
- D) 口腔黏膜上皮
- E) Malassez上皮剩余

14. [单选题]研究颅面生长发育常用的研究方法是

- A) 牙片
- B) 口腔颌面部CT常规扫描检查
- C) 胸片
- D) 咬合片
- E) X线头影测量

15. [单选题]腭裂的发生是由于

- A) 前腭突与上颌突未能或部分联合
- B) 侧腭突与鼻中隔未能或部分联合
- C) 左右侧腭突未能或部分联合
- D) 腭突与球状突未能或部分联合
- E) 前腭突与侧鼻突未能或部分联合

16. [单选题]患者，男，40岁，右下后牙咬合无力半年，冷热刺激酸痛不适，无自发痛。若检查：牙周萎缩Ⅱ度，根分叉暴露，松动(-)，叩(-)，冷(++)、最佳诊断为 ()

- A) I度根分叉病变
- B) II度根分叉病变
- C) 牙髓炎
- D) IV度根分叉病变
- E) III度根分叉病变

17. [单选题]下列有关釉质表面处理的描述，不正确的是

- A) 一般采用30%~50%磷酸水溶液预处理釉质
- B) 酸处理后釉质表面的羟基和氨基呈定向排列而使其表面呈极性
- C) 只有涉及釉柱中心的溶解才会使釉质表面变粗糙
- D) 釉质表面处理的目的是提高表面能，增强湿润效果
- E) 釉质表面与粘结剂树脂突结合是釉质与粘结剂之间的最主要的结合力

18. [单选题]铸造时石膏类包埋材料的加热温度必须在

- A) 500℃以下
- B) 600℃以下
- C) 700℃以下
- D) 1000℃以下
- E) 1100℃以下

19. [单选题]提供产生牙齿矫治力的基础是

- A) 支抗
- B) 口腔黏膜
- C) 矫治力

- D) 牙槽骨
- E) 基牙

20. [单选题]急性坏死性溃疡性龈炎好发于

- A) 青壮年
- B) 老年人
- C) 青少年
- D) 婴幼儿
- E) 以上均不正确

21. [单选题]上下颌弓的位置关系是指

- A) 上、下颌弓的三维关系
- B) 上、下颌弓的左右位置关系
- C) 上、下颌弓的水平位置关系
- D) 上、下颌弓的前后位置关系
- E) 以上都不是

22. [单选题]第二乳磨牙牙根稳定期为

- A) 2~4岁
- B) 3~8岁
- C) 2~5岁
- D) 4~7岁
- E) 3~6岁

23. [单选题]某中学生，15岁。经骨髓穿刺检查诊断为"急性淋巴细胞白血病"，给以常规治疗，症状无缓解。医生告诉家长，此病目前尚无理想的治疗方法，医院正在尝试使用一种疗效不肯定、有一定风险的药物。其家长表示愿意做这种试验性治疗。但没有履行书面承诺手续。治疗二天后，病人病重，抢救无效，死亡。此后，家属否认曾同意这种治疗方案，称是"拿病人做试验"，要追究医生责任，于是造成医疗纠纷。就本案分析，医生做出选择的伦理依据是

- A) 符合知情同意的原则
- B) 研究目的是正确的
- C) 符合受试者利益的原则
- D) 治疗期间，医生是积极负责的
- E) 以上各点都符合临床医学研究原则，没有错误

24. [单选题]从牙龄上看早期矫治时期不包括

- A) 全部乳牙替换完成
- B) 萌出4颗乳前牙
- C) 乳牙完全萌出
- D) 下前牙萌出替换
- E) 第二磨牙未建

拾

25. [单选题]口外矫形力下颌可接受的力值是

- A) 340~450g
- B) 1200~1700g
- C) 800~1100g
- D) 600~700g
- E) 500~1000g

26. [单选题]釉质中的有机物占釉质重量的

- A) 8%以上
- B) 5%
- C) 4%
- D) 2%
- E) 1%以下

27. [单选题] 菌群失调学说 ()

- A) 牙周病是由于宿主抵抗力降低所致
- B) 牙周炎是一种机会性感染，即菌群失调的观点
- C) 牙周病是由非特异性的口腔菌群混合感染所致，与细菌的毒力密切相关
- D) 不同类型的牙周病由不同的特异性细菌所致，强调菌斑细菌的质
- E) 牙周病是由非特异性的口腔菌群混合感染所致，与菌斑的量密切相关

28. [单选题] 以下疾病患者急性炎症期可以拔牙的是 ()

- A) 上颌急性颌骨骨髓炎患牙已松动
- B) 急性传染性口炎
- C) 年老体弱者
- D) 腐败坏死性龈炎
- E) 下颌智齿急性冠周炎

29. [单选题] 再矿化液中加入氯化钠的主要作用是 ()

- A) 使钙沉积速度加快
- B) 有利于钙向釉质深层渗透
- C) 使矿化液稳定
- D) 抑制钙磷溶解
- E) 促进无机物在釉质中沉积

30. [单选题] II度唇裂是

- A) 仅限于红唇部裂开
- B) 上唇部分裂开，但未裂至鼻底
- C) 皮肤黏膜未裂开但其下方的肌层分开
- D) 整个上唇至鼻底完全裂开
- E) 以上都不是

31. [单选题] 患者，女性，35岁，开口受限6个月，既往有关节弹响史。临床检查见开口度1指半，开口型左偏。诊断应为

- A) TMD(肌功能紊乱)
- B) 关节肿瘤
- C) TMD(结构型)
- D) 急性牙髓炎
- E) TMD(器质型)

32. [单选题] 使用口外弓推磨牙向远中时，使用的牵引力每侧

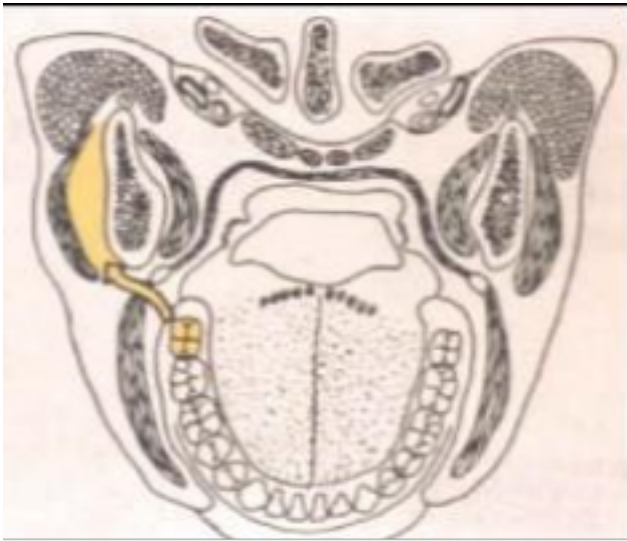
- A) 600~1000g
- B) 300~500g
- C) >1000g
- D) 120~150g
- E) 60~70g

33. [单选题] 回答关于可复性关节盘前移位的问题。可复性关节盘前移位的主要治疗方法

- A) 药物

- B) 理疗
- C) 针灸
- D) 颌垫
- E) 手术

34. [单选题] 智齿冠周炎不能直接扩散到 ()



- A) 颊间隙
- B) 咬肌间隙
- C) 颞间隙
- D) 翼颌间隙
- E) 咽旁间隙

35. [单选题] 龈上菌斑主要与下列疾病有关，除外 ()

- A) 邻面龋
- B) 牙龈炎

- C) 点隙沟裂龋
- D) 牙周炎
- E) 光滑面龋

36. [单选题]颞下颌关节紊乱病的病因不包括

- A) 咬合因素
- B) 精神心理因素
- C) 行为因素
- D) 环境因素
- E) 微生物因素

37. [单选题]变形链球菌与龋病密切相关的血清型是

- A) a / b
- B) c / d
- C) e / f
- D) g / h
- E) c / g

38. [单选题]①合成基质偶氮显色法显红色；②抗酒石酸磷酸酶染色阳性；③鲎试验阳性；④细胞表面降钙素受体阳性；⑤可以在骨表面形成骨吸收陷窝。破骨细胞的鉴定标准为

- A) ①⑤
- B) ①②⑤
- C) ③⑤
- D) ②④⑤
- E) ②③⑤

39. [单选题]面侧深区的内容不包括

- A) 腮腺
- B) 下颌神经及其分支
- C) 翼外肌
- D) 上颌动脉
- E) 翼丛

40. [单选题]患者因右下后牙有洞，要求治疗。检查：右下6深龋洞，探敏，叩(-)，冷测一过性敏感，该牙诊断为深龋。处理为（ ）

- A) 聚羧酸锌水门汀垫底、银汞合金充填
- B) 银汞合金充填
- C) 玻璃离子水门汀充填
- D) 牙髓治疗
- E) 聚羧酸锌水门汀充填

41. [单选题]关于良性黏膜类天疱疮的描述，不正确的是

- A) 上皮层可全层剥脱
- B) 上皮内出现棘层松解
- C) 组织愈合后可形成瘢痕
- D) 为基底层下疱，基底细胞变性
- E) 固有层有大量的淋巴细胞、浆细胞及嗜酸粒细胞浸润

42. [单选题]疼痛是牙髓炎的突出症状，医师应注意询问（ ）

- A) 性质
- B) 刺激因素

- C) 部位
- D) 时间
- E) 以上各项

43. [单选题] 创伤所致的牙齿松动特点，除外 ()

- A) 牙槽骨常发生垂直吸收
- B) 探诊有深牙周袋
- C) 咬合创伤消除后，牙槽骨可自行修复
- D) 牙周韧带间隙呈楔形增宽
- E) 创伤消除后，牙齿松动恢复正常

44. [单选题] 头影测量中，SNA角代表

- A) 上颌基骨对下颌的位置关系
- B) 下前牙对颅部的位置关系
- C) 上前牙对颅部的位置关系
- D) 上颌基骨对颅部的位置关系
- E) 以上都不是

45. [单选题] 以下哪项可能产生继发性创伤牙合

- A) 充填
- B) 修复
- C) 调

牙合

- D) 正畸
- E) 牙周病

46. [单选题] 以下不属于四环素牙的治疗的是 ()

- A) 内脱色法
- B) 光敏树脂贴面
- C) 拔牙
- D) 漂白法
- E) 烤瓷全冠

47. [单选题] 在临床诊疗活动中，医务人员收受药品、医用设备、医用耗材等生产、经营企业或经销人员以各种名义给予的财物或提成的，医德考评结果应记为

- A) 优秀
- B) 中等
- C) 良好
- D) 较差
- E) 一般

48. [单选题] 5%鱼肝油酸钠注射，一般应用于

- A) 纤维血管瘤
- B) 海绵状血管瘤
- C) 颌骨中心性血管瘤
- D) 蔓状血管瘤
- E) 毛细血管瘤

49. [单选题] X线片上呈透射的是 ()

- A) 塑化液

- B) 牙胶
- C) 氢氧化钙
- D) 磷酸锌水门汀
- E) 氧化锌

50. [单选题]下齿槽神经阻滞麻醉如有感染易引起

- A) 颊间隙感染
- B) 颌下间隙感染
- C) 颞间隙感染
- D) 嚼肌间隙感染
- E) 翼颌间隙感染

51. [单选题]颌面部创口初期清创缝合最宽时限为

- A) 48小时
- B) 24小时
- C) 12小时
- D) 72小时、甚至一周，只要没有明显的化脓，在清创后仍可做初期缝合
- E) 6小时

52. [单选题]息止颌间隙的大小为

- A) 1.5~2.0mm
- B) >4.0mm
- C) 1.0~4.0mm
- D) 0.5~1.0mm
- E) 1.0~3.0mm

53. [单选题]患者，女，13岁，面中1/3略突，面下1/3高度正常，上颌前牙舌倾，下前牙直立，磨牙轻远中关系，上颌拥挤4mm，下颌拥挤1mm治疗中不能采用

- A) 摇椅弓
- B) 上颌牙合垫
- C) 前牙水平曲
- D) II类牵引
- E) 上颌平面导板

54. [单选题]复合树脂充填时，不宜用氧化锌丁香油糊剂垫底是因为

- A) 可致树脂性质改变
- B) 影响树脂聚合
- C) 影响树脂与牙粘接
- D) 抗压强度不足
- E) 使树脂色泽改变

55. [单选题]颞肌的起点是

- A) 颞窝及颞深筋膜深面
- B) 下颌角内侧面及翼肌粗隆
- C) 喙突及下颌支前缘直至第三磨牙远中
- D) 上下颌骨第三磨牙牙槽突的外方和翼突下颌缝
- E) 翼外板的外侧面

56. [单选题]融合牙是 ()

- A) 仅见于恒牙
- B) 两牙牙骨质相连



- C) 仅见于乳牙
- D) 两牙牙本质相连
- E) 两牙牙釉质相连

57. [单选题]假性下颌前突患儿原则上应

- A) 早期固定矫正
- B) 早期功能矫治
- C) 观察、暂不处理
- D) 早期拔除下颌乳前牙
- E) 早期活动矫治器矫正

58. [单选题]患者男，63岁，上颌全牙列缺失，散在骨尖。下颌多数牙缺失，仅余

7

。

7

近中舌侧倾斜，牙槽嵴丰满，颌间距离正常

7

宜用哪种卡环

- A) 杆形卡
- B) 对半卡
- C) 联合卡
- D) 回力卡
- E) 圈形卡

59. [单选题]面口部带状疱疹的典型临床表现是 ()

- A) 成簇的红斑、水疱沿三叉神经对称分布，疼痛剧烈
- B) 颜面部出现红斑，沿一侧三叉神经分布，继而出现水疱，继发感染后成为脓疱，最终结痂，脱痂后留下瘢痕
- C) 成簇的红斑、水疱沿一侧三叉神经分布，严重者可超过中线分布至对侧三叉神经，疼痛剧烈
- D) 成簇的红斑、水疱沿一侧三叉神经分布，疼痛剧烈
- E) 以上都不对

60. [单选题]关于唇癌(如图)的描述以下哪项是错误的 ()



- A) 下唇癌常向颌下及颌下淋巴结转移
- B) 唇癌较其他口腔癌不易发生淋巴结转移
- C) 唇癌主要是鳞状细胞癌
- D) 唇癌常发生于唇中外1/3间的唇红缘部粘膜
- E) 唇癌多发于上唇

61. [单选题]对诊断梅毒无特异性的检查是 ()

- A) 外周血常规白细胞计数
- B) 螺旋体检查
- C) 华氏试验
- D) 康氏试验
- E) 絮状沉淀玻片法

62. [单选题]男性患者38岁，10年来左侧后牙反复发生疼痛。冷热水引起剧痛，发作时夜间痛醒，在当时工院曾两次诊断为左侧II、III支三叉神经痛。住院、服药，因患者不同意而设作手术治疗。患者面容痛苦，口腔卫生极差。现在仍服用“卡马西平”。检查口腔见左侧上下后牙多个有邻面深龋深，均未治疗，要求医师诊治。重点应检查患者的项目是 ()

- A) 体温、血常规
- B) 患牙温度测验
- C) 龋齿深度
- D) 松动度、叩痛
- E) 牙周袋及X线片

63. [单选题]对病人自主与医生做主之间关系的正确理解是

- A) 强调病人自主，目的在于减轻医生的责任
- B) 强调病人自主，也充分看到医生做主的存在价值
- C) 病人自主与医生做主不是对立的
- D) 病人自主与医生做主是对立的
- E) 强调医生决定，兼顾病人自主

64. [单选题]慢性牙髓炎依临床表现可分哪几型 ()

- A) 液浆型、化脓型、闭锁型
- B) 增生型、坏死型、化脓型
- C) 溃疡型、增生型、闭锁型
- D) 坏死型、坏疽型、溃疡型
- E) 化脓型、坏死型、液浆型

65. [单选题]患者，男性，36岁，下唇糜烂半年、检查：下唇唇红部有1cm×1cm红色区，中央微凹陷，边缘隆起，内侧有放射状白色短条纹，口腔内未见病损。下列哪项不是该病的病理表现（）

- A) 固有层淋巴细胞带状浸润
- B) 棘层变薄
- C) 胶原纤维变性
- D) 出现上皮角质栓
- E) 出现胶样小体

66. [单选题]对医学伦理学不伤害原则的准确理解是对病人

- A) 避免技术伤害
- B) 避免心理伤害
- C) 避免责任伤害
- D) 避免躯体伤害
- E) 以上都是

67. [单选题]下牙槽神经阻滞麻醉时注射针进针深度为（）



- A) 3~4cm
- B) 1~2cm
- C) 4~4.5cm
- D) 3~3.5cm
- E) 2~2.5cm

68. [单选题]以下印模材料精确度最高的是

- A) 聚醚橡胶印模材料
- B) 藻酸盐印模材料
- C) 聚硫橡胶印模材料
- D) 琼脂印模材料
- E) 硅橡胶印模材料

69. [单选题]患者，男性，28岁，2周来上前牙咬物不适，喝冷、热水引起疼痛。近2日来，夜间痛影响睡眠，并引起半

以上内容仅为本文档的试下载部分，为可阅读页数的一半内容。如要下载或阅读全文，请访问：<https://d.book118.com/517051062111006112>