




峡江玉峡湖国家湿地公园建设 探讨

汇报人:

2024-01-27



目

CONTENCT

录

- 湿地公园概述与背景
- 玉峡湖国家湿地公园规划与设计
- 植被恢复与生物多样性保护策略
- 水环境治理与水资源可持续利用方案
- 文化传承与旅游开发融合思考
- 政策法规支持及管理体系统建设建议



01

湿地公园概述与背景

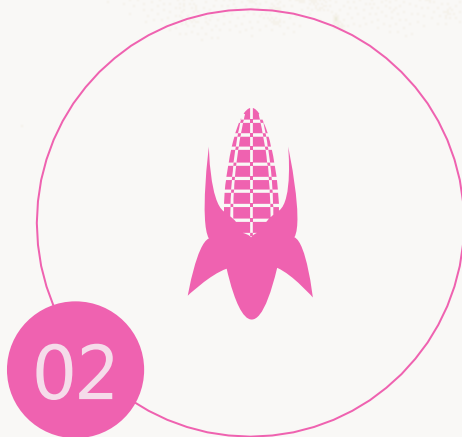


湿地公园定义及功能



定义

湿地公园是一种特殊的生态保护地，旨在通过保护、恢复和管理湿地生态系统，实现生态、经济和社会的可持续发展。



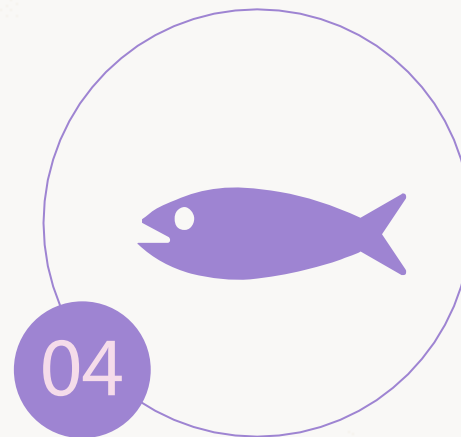
生态功能

维护生物多样性，净化水质，调节气候，防止洪涝灾害等。



社会功能

提供休闲、娱乐、教育和科研场所，促进公众对湿地价值的认识和保护意识的提高。



经济功能

通过生态旅游、生态农业等方式，推动地区经济发展。



玉峡湖地区生态特点

地理位置

玉峡湖位于江西省峡江县境内，是赣江流域的重要湖泊之一。

气候特点

属于亚热带湿润气候，四季分明，雨量充沛。

生物多样性

拥有丰富的水生生物资源，包括多种鱼类、鸟类和植物等。湖泊周边植被茂盛，生态系统完整。





建设国家湿地公园意义



80%

生态保护

通过建立湿地公园，有效保护玉峡湖地区的生态环境和生物多样性，防止生态破坏和环境污染。



100%

可持续发展

通过科学合理的规划和管理，实现湿地资源的可持续利用，推动地区经济、社会和环境的协调发展。



80%

公众教育与科研

为公众提供了解湿地、认识湿地和保护湿地的场所和机会，促进科研工作的开展和成果转化。



02

玉峡湖国家湿地公园规划与设计



总体规划布局

确定湿地公园的范围和边界，合理规划功能分区，包括生态保护区、生态恢复区、宣教展示区、合理利用区和管理服务区等。

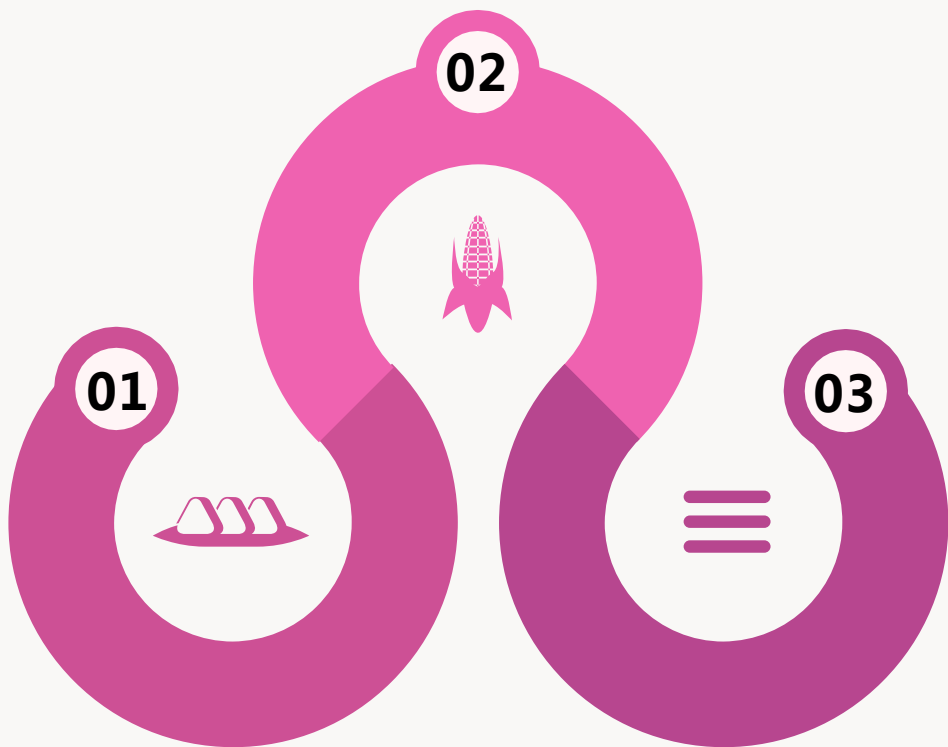
根据地形地貌、水文条件、植被状况等自然条件，制定科学合理的空间布局方案，确保湿地公园的整体性和连贯性。

协调湿地公园与周边区域的关系，确保其与周边环境的融合和协调发展。





生态保护与恢复措施



制定生态保护策略，加强对湿地生态系统的保护和修复，维护湿地生态功能和生物多样性。



采取生态恢复措施，对受损的湿地生态系统进行恢复和重建，提高湿地的生态质量和环境容量。

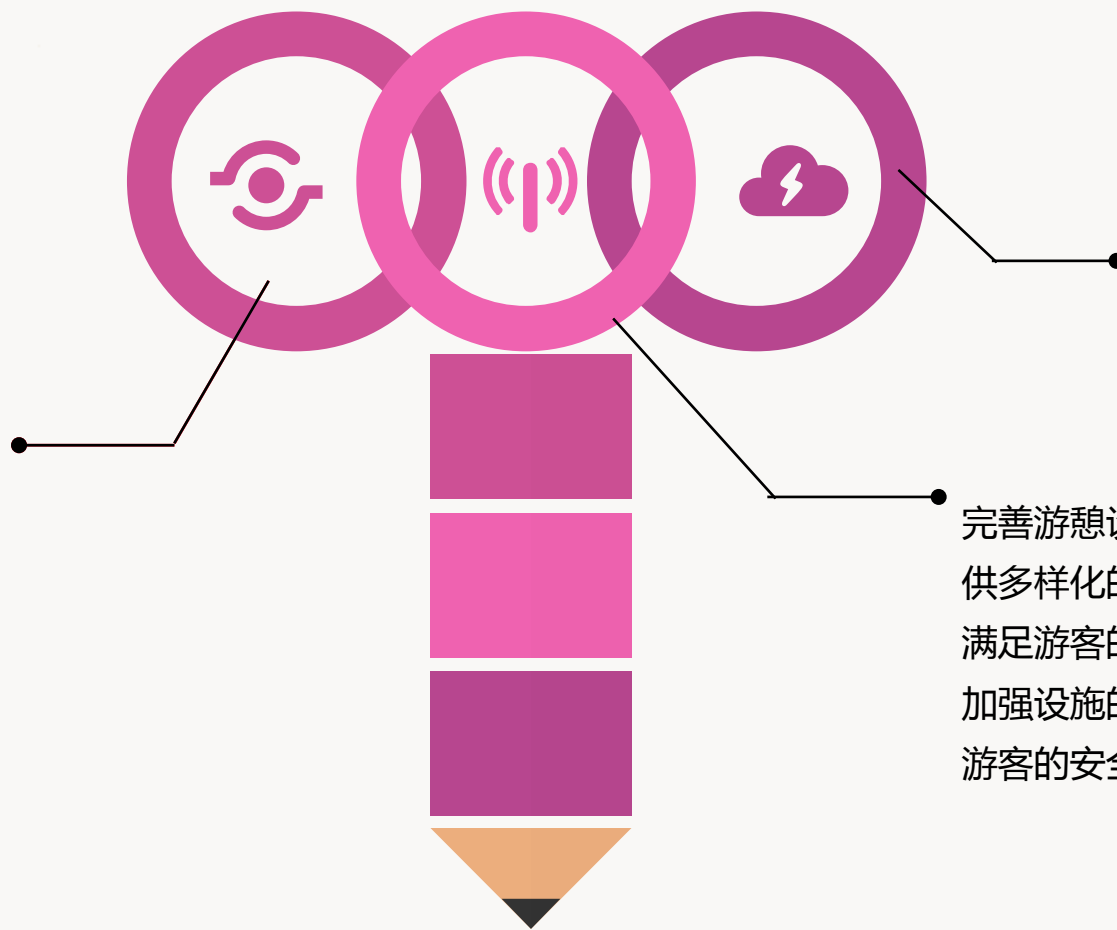


加强水环境治理，改善水质和水环境，保障湿地生态系统的健康和稳定。



景观及游憩设施设计

根据湿地公园的自然条件和文化特色，设计独具特色的景观和游憩设施，提升湿地公园的观赏性和吸引力。



注重景观的生态性和自然性，避免过度的人工干预和破坏，保持湿地景观的原生态和完整性。

完善游憩设施和服务设施，提供多样化的游憩体验和服务，满足游客的不同需求。同时，加强设施的维护和管理，确保游客的安全和舒适。



03

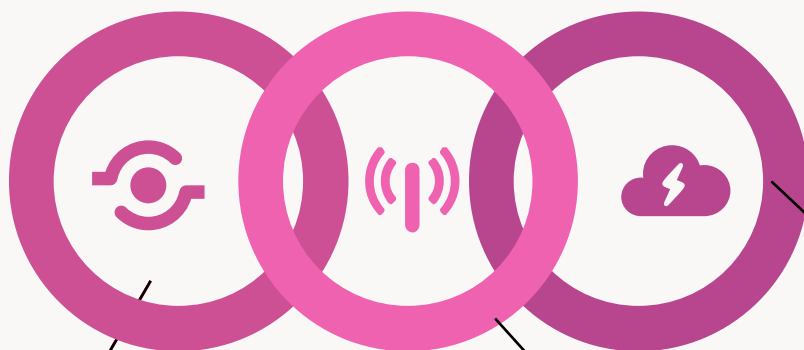
植被恢复与生物多样性保护策略



植被恢复技术方法

选用乡土树种

优先选择适应当地气候、土壤条件的乡土树种进行植被恢复，确保成活率和生态适应性。



营造混交林

通过营造混交林，提高林分稳定性和生态功能，促进生物多样性恢复。

植被抚育管理

采取适当的抚育管理措施，如除草、施肥、修剪等，促进植被生长和演替。



生物多样性监测与评估

建立生物多样性监测网络

在湿地公园内建立生物多样性监测网络，对植被、动物、微生物等生物多样性进行长期监测。



加强科研合作

与高校、科研机构等合作，开展生物多样性保护与恢复相关研究工作，提升管理水平。



评估生物多样性恢复效果

通过对监测数据的分析，评估生物多样性恢复效果，为管理决策提供依据。



以上内容仅为本文档的试下载部分，为可阅读页数的一半内容。如要下载或阅读全文，请访问：
<https://d.book118.com/566023234201010145>