

呼吸道感染

培训材料，仅供内部使用

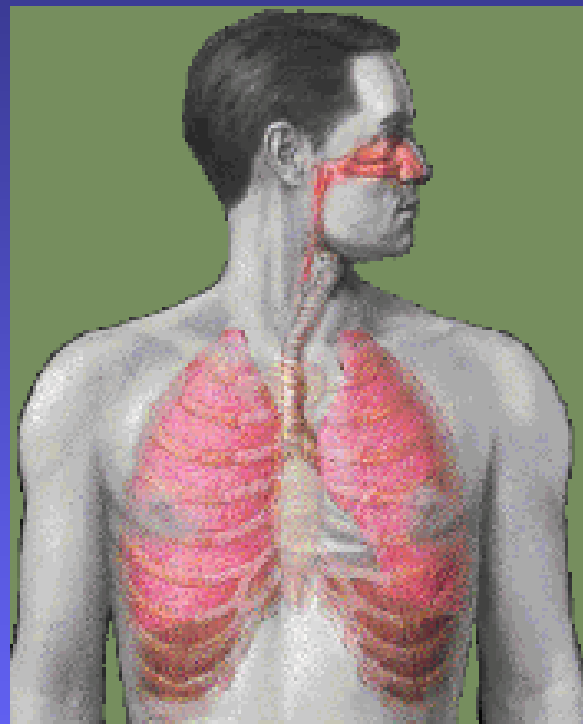


目录

- 概述
- 呼吸道解剖特点
- 呼吸道感染分类
- 上呼吸道感染
- 下呼吸道感染
 - 慢性支气管炎
 - 肺炎

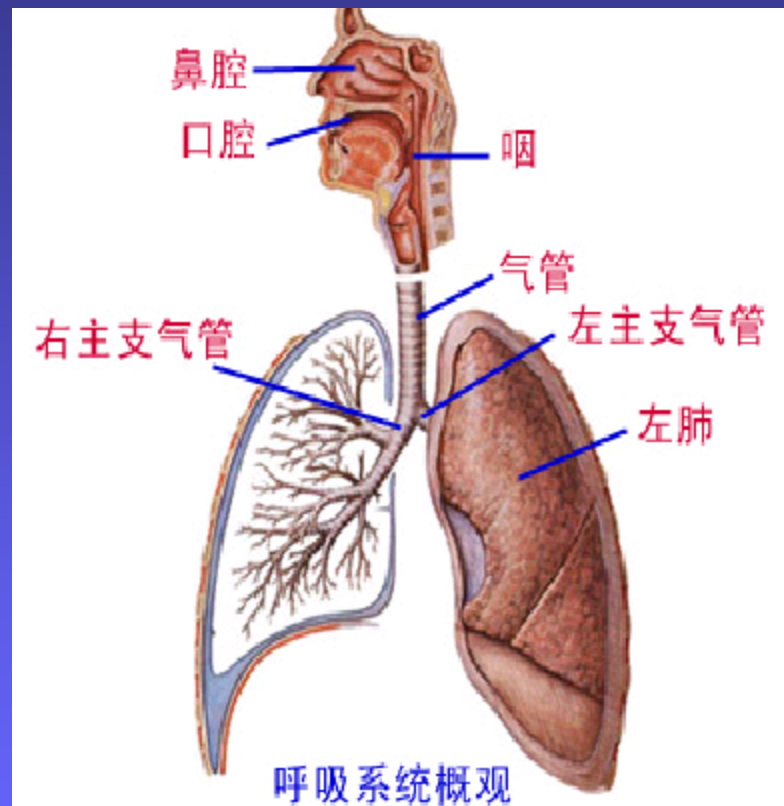
呼吸系统的组成和功能

- 组成
 - 传送气体通道
鼻、咽、喉、气管、支气管
 - 气体交换器官—肺。
- 主要功能
吸入氧气、排出二氧化碳

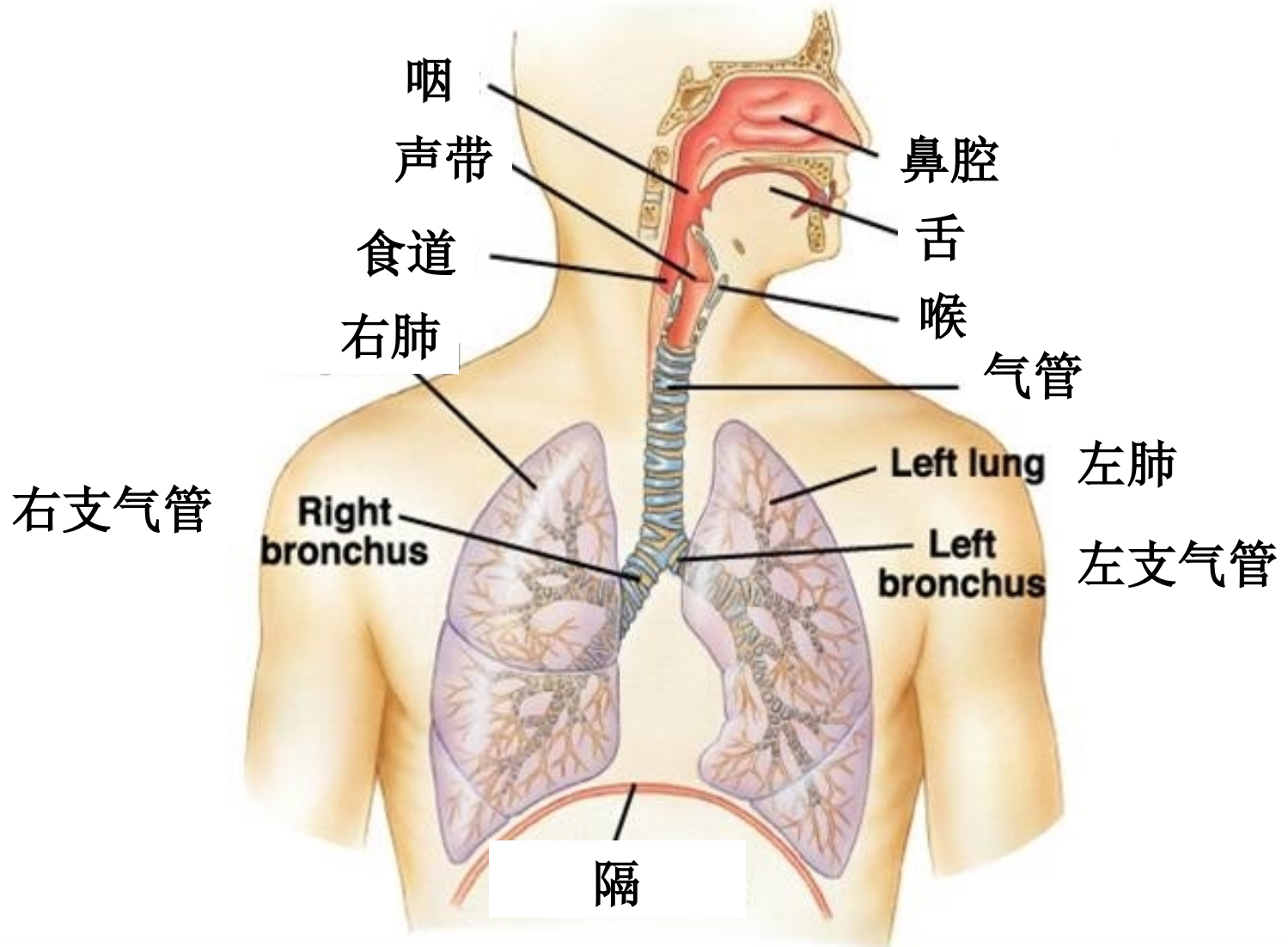


呼吸系统的解剖生理

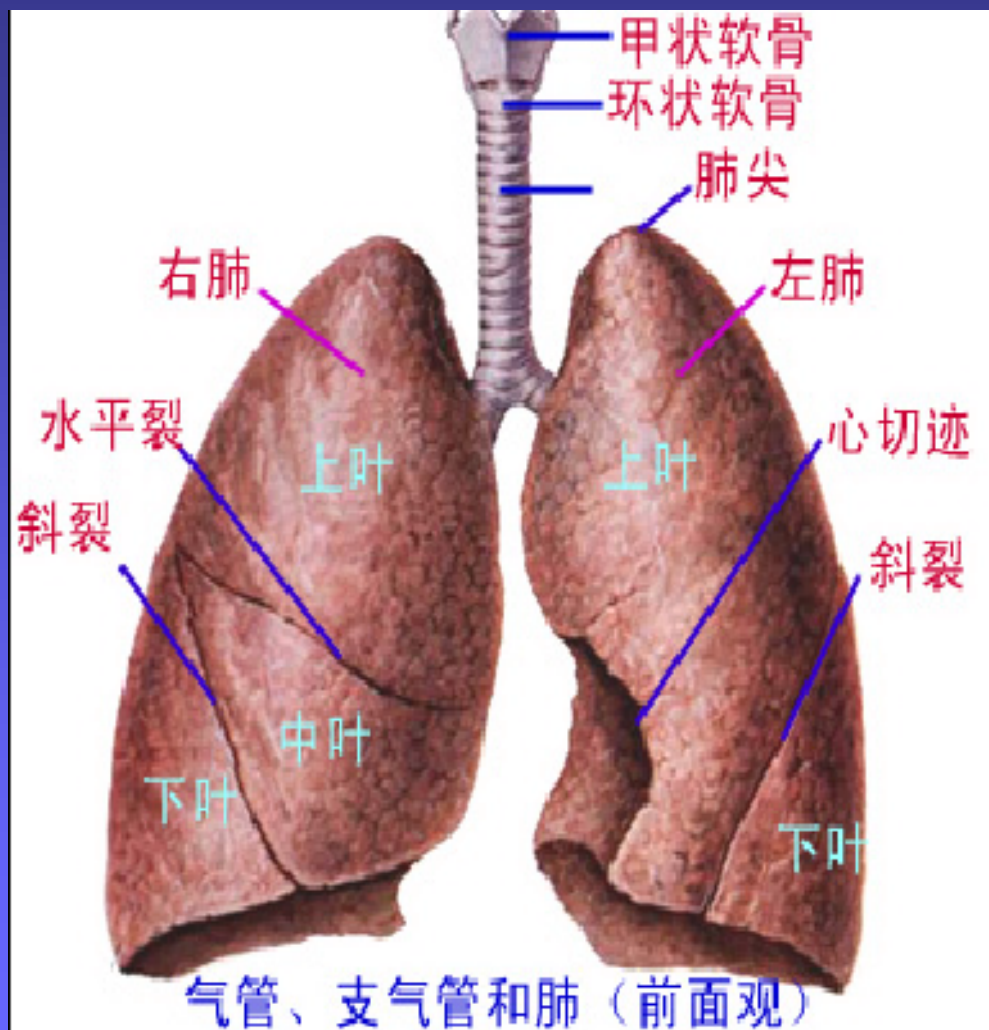
- 从鼻腔开始到环状软骨成为上呼吸道
- 环状软骨以下的气管和支气管为下呼吸道
- 根据感染部位分为上呼吸道感染和下呼吸道感染。



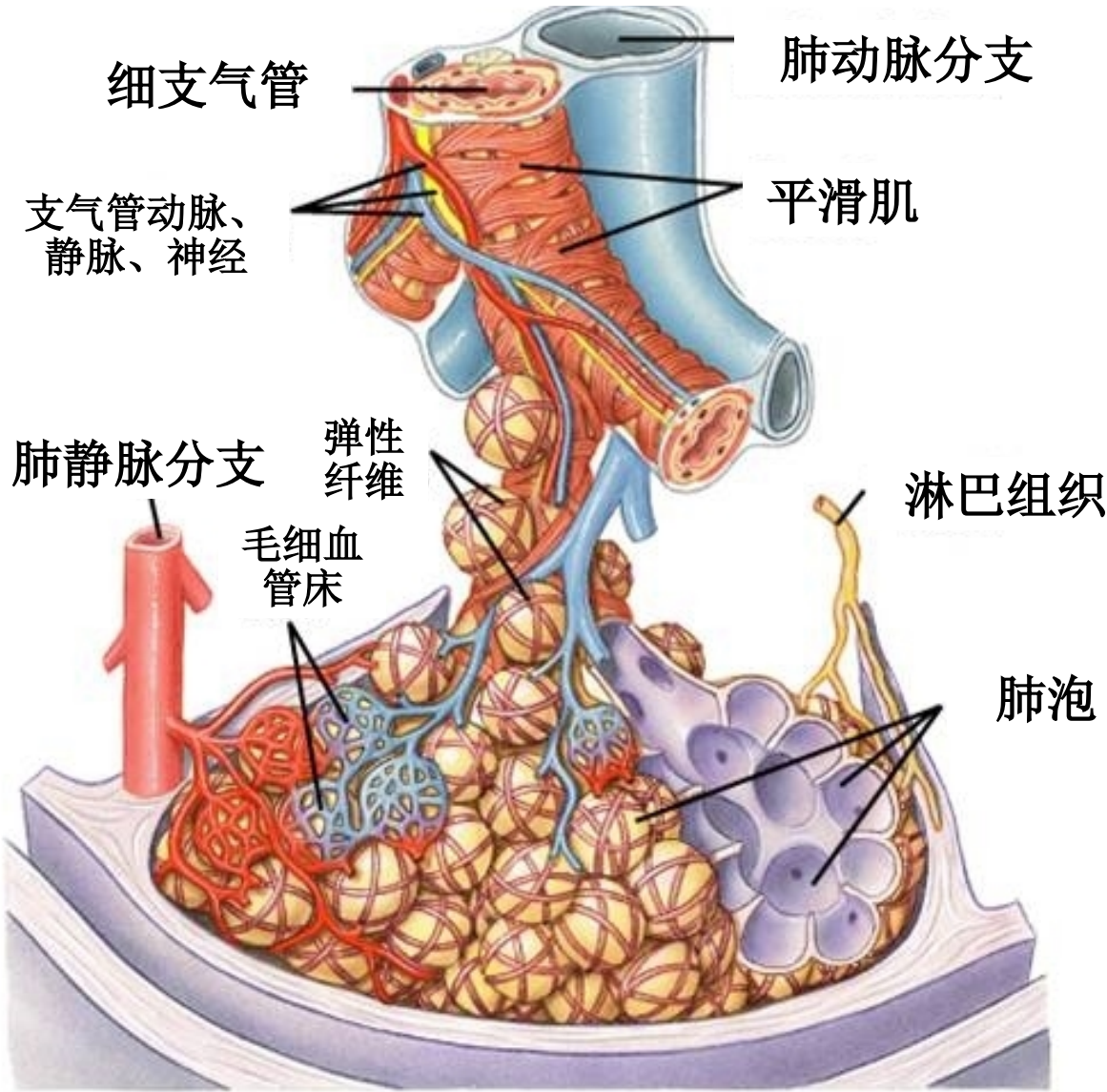
呼吸系统组成



肺的解剖及图



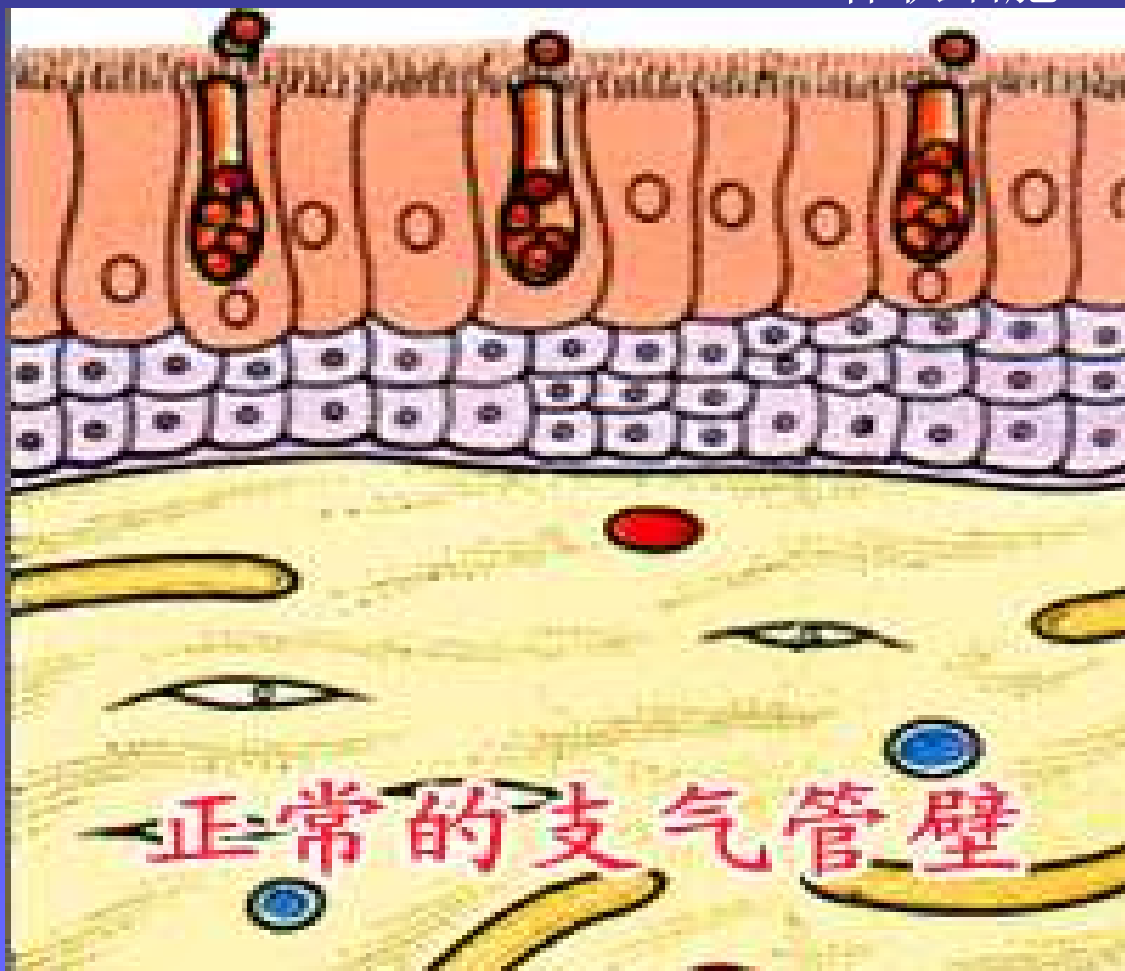
肺小叶的结构



呼吸道上皮的结构

纤毛柱状上皮细胞

杯状细胞



— 基底细胞

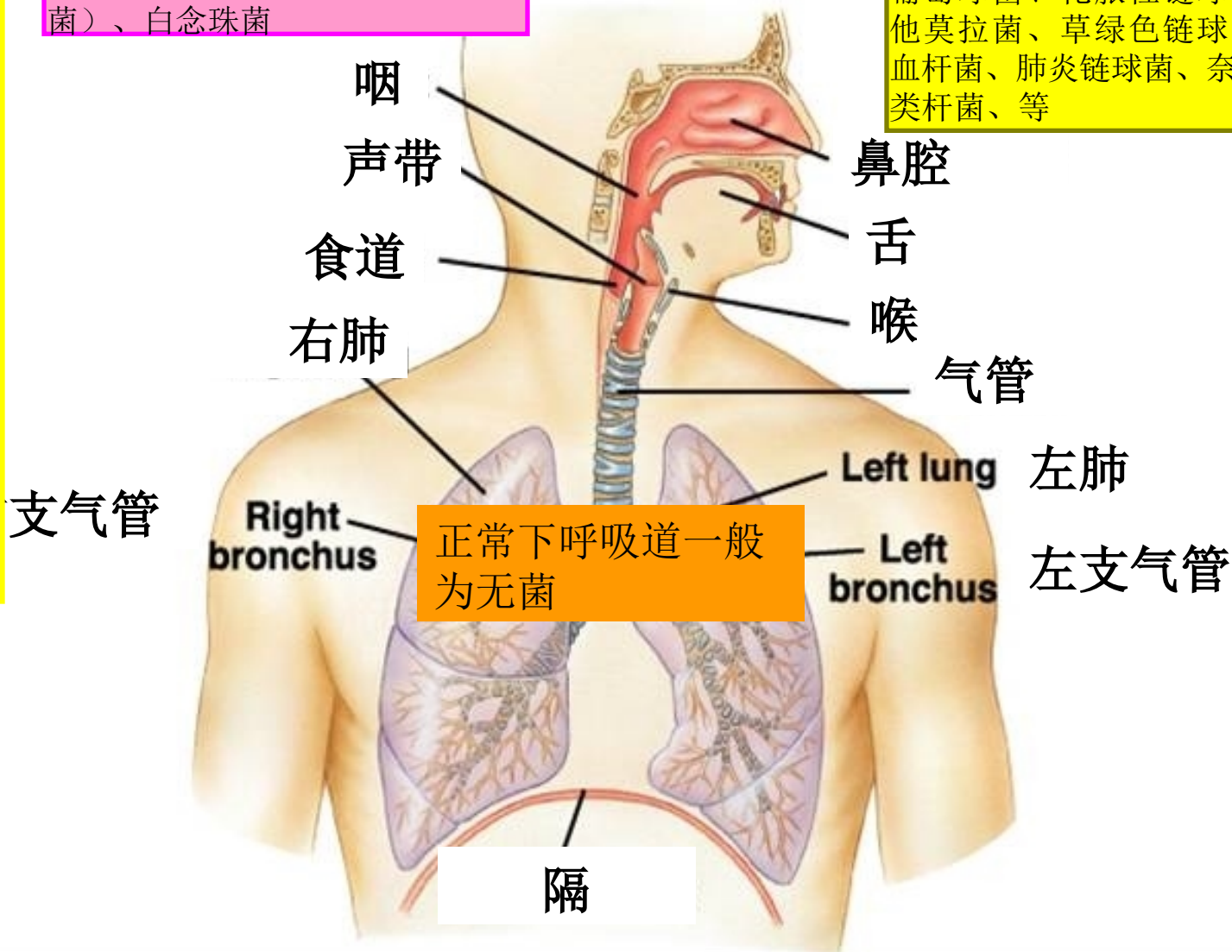
上呼吸道正常菌群

口咽部

葡萄球菌、草绿色链球菌，化脓性链球菌、卡他莫拉菌
类白喉杆菌、肺炎链球菌
奈瑟菌、乳杆菌、梭杆菌（厌氧菌）、白念珠菌

鼻咽部

葡萄球菌、化脓性链球菌、卡他莫拉菌、草绿色链球菌，嗜血杆菌、肺炎链球菌、奈瑟菌、类杆菌、等



呼吸系统的防御功能

- 机械性：
 - 解剖屏障（粘膜上皮）、粘液纤毛、反射性机械清除（咳嗽、喷嚏）
- 体液性：
 - 补体、免疫球蛋白、表面活性物质、溶菌酶、乳铁蛋白等。
 - 抗体介导的体液免疫
- 细胞性：
 - 肺泡巨噬细胞、中性粒细胞、嗜酸性粒细胞、自然杀伤细胞、T淋巴细胞
 - 淋巴细胞介导的细胞免疫

微生物的致病性

- 粘附与定植
- 侵袭力
- 毒素
- 逃避免疫

病原菌入侵途径

- 接触/空气中吸入
- 呼吸道菌群的机会性感染
- 从口咽部误吸
- 血源播散
- 邻近部位感染穿透

呼吸道细菌感染的人体因素

- 人体抵抗力下降
- 全身性/呼吸道基础疾病
- 菌群失调
- 呼吸道病毒感染
- 侵入性操作

呼吸道感染的炎症反应

- 感染性炎症

多种炎症细胞、炎症介质参与，吞噬/杀灭清除细菌：



血管充血、通透性增加，渗出增多、水肿、组织细胞变性坏死、化脓



粘膜肿胀，分泌物增多，脓性分泌物

呼吸道炎症的临床表现

呼吸道局部表现：

- 粘膜充血肿胀→气道阻塞→鼻塞、呼吸困难、肺气肿、肺不张
- 疼痛：咽痛、胸痛
- 渗出增加，分泌物增多→流涕、咳痰
- 局部刺激：咳嗽、喷嚏
- 组织坏死、化脓→脓肿形成、脓性分泌物，脓痰
- 肺泡内纤维蛋白渗出、细胞浸润、组织坏死→肺实变→X线密度增高片状浸润影

全身表现：

发热

中性粒细胞升高

精神症状

呼吸道感染-概述

- 呼吸道感染（respiratory tract infection）是临床最常见的感染性疾病之一。
- 肺炎位于引起死亡最常见原因的第6位。
- 各种医院感染中死亡的首位原因。



呼吸道感染-疾病分类

根据感染部位分为上呼吸道感染和下呼吸道感染

上呼吸道感染

急性鼻炎
急性咽炎
急性扁桃体炎
急性喉炎
急性鼻窦炎
急性中耳炎

下呼吸道感染

急性支气管炎
慢性支气管炎急性加重
肺炎
支气管扩张伴感染
肺脓肿
脓胸

呼吸道感染的病原学诊断

- 自主咳痰
- 人工气道吸引物
- 纤维支气管镜—支气管肺泡灌洗、防污染毛刷
- 经胸壁肺吸引/肺活检
- 血培养
- 胸水培养
- 血清学检查

常见呼吸道感染

- 上呼吸道感染
普通感冒，咽炎，扁桃体炎，鼻窦炎等
- 下呼吸道感染
急性气管-支气管炎
慢性支气管炎急性发作
肺炎

呼吸道感染是患者就诊的首要原因，
上呼吸感染尤为多见

一份国外资料显示：就诊的下
呼吸道感染患者中，肺炎占
9.6%，COPD急性加重占14.9
%，急性支气管炎占72.5%

急性上呼吸道感染

- 急性鼻炎/感冒
- 急性咽炎
- 急性扁桃体炎
- 急性鼻窦炎
- 急性中耳炎

急性鼻炎

- 急性鼻炎是由病毒感染引起的鼻粘膜急性炎性疾病。是感冒的最常见表现。四季均可发病，但冬季更多见。

培训材料，仅供内部使用



急性鼻炎

- 病因常见的致病病毒为鼻病毒、腺病毒、流感和副流感病毒以及冠状病毒等。在病毒感染的基础上还可合并细菌的继发感染。
- 易于天气变化、受凉、劳累后发生
- 鼻部症状有鼻痒、打喷嚏、鼻塞、鼻涕。全身症状有不适、倦怠、发热及头痛等。
- 若无并发症，可以自愈，病程约7~10天
- 治疗以支持和对症治疗为主，同时预防并发症。一般不需要用抗生素。
- 常在内科就诊，少数到五官科或呼吸科。许多患者不就诊

感冒

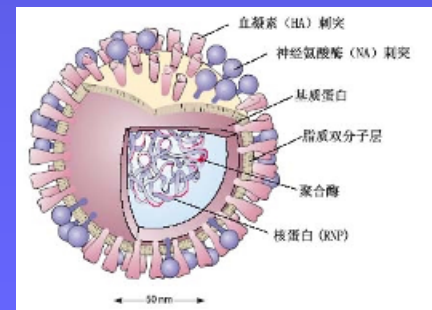
- 感冒是由多种病毒引起的上呼吸道感染，俗称“伤风”
- 临床上分为普通感冒与流行性感

普通感冒：由鼻病毒、冠状病毒及副流感病毒等引起

- 临床表现：鼻塞流涕、咽喉疼痛等急性鼻炎、咽炎的症状，头痛、发热，全身酸痛、疲乏无力等全身症状。

流行性感

- 起病急，高热乏力，周身肌肉酸痛，全身中毒症状重。
- 呼吸道症状轻重不同
- 传染性强



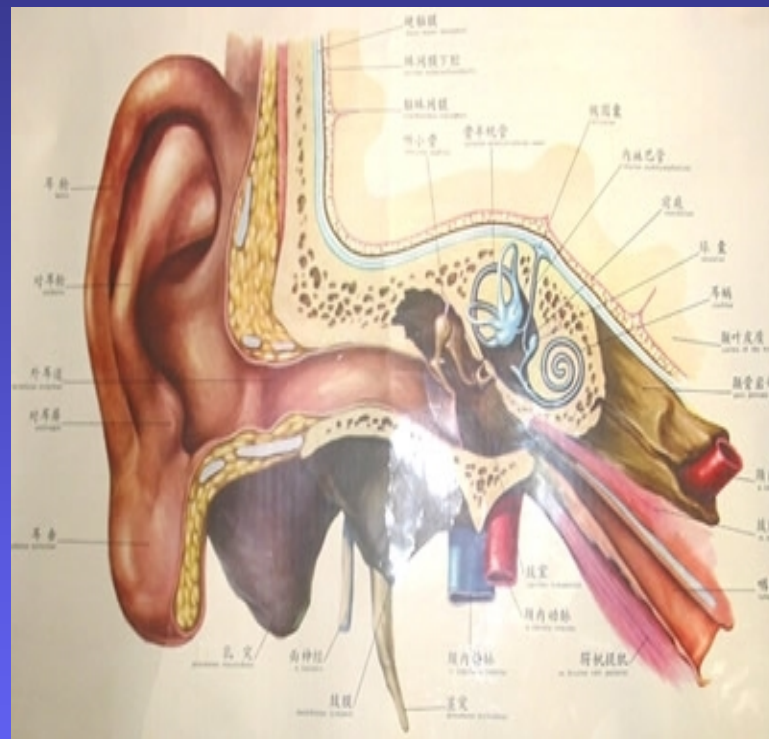
急性咽炎/扁桃体炎

- 咽部和扁桃体的急性感染性炎症。
- 临床表现
 - 局部症状： – 咽痛剧烈，吞咽困难
 - 全身症状： – 畏寒、高热
 - 检查： – 咽部充血肿胀，扁桃体肿大，周围充血，可见黄白色脓点。
- 主要致病菌：A、C、G组化脓性链球菌、病毒、肺炎支原体，A组链球菌与风湿热有关
- 治疗原则：抗生素治疗，对症治疗
- 就诊：内科、五官科



急性中耳炎（一）

- 急性化脓性中耳炎是中耳粘膜的急性化脓性炎症。
- 好发于儿童
- 感染途径：
 - 咽鼓管途径最常见，如急性上呼吸道感染时。
- 主要致病菌：肺炎链球菌、流感嗜血杆菌、溶血性链球菌、葡萄球菌等。



急性中耳炎（二）

- 临床表现：
 - 局部：耳痛，听力减退及耳鸣耳闷。严重者鼓膜穿破流脓
 - 全身症状：寒、发热、息倦、食欲减退
- 治疗原则：抗生素控制感染，通畅引流及病因治疗。
- 就诊科室：耳鼻喉科（五官科）

急性鼻窦炎（一）

- 急性化脓性鼻窦炎：为一常见病，多继发于急性鼻炎。其病理改变主要是鼻窦粘膜的急性化脓性炎症，严重者累及骨质，并可引起周围组织和邻近器官的并发症。
- 致病菌：肺炎链球菌、流感嗜血杆菌、化脓性链球菌、葡萄球菌和卡他莫拉菌、病毒



急性鼻窦炎（二）

- 临床表现：
 - 局部症状：鼻塞、多脓涕、头痛或局部疼痛等
 - 全身症状：畏寒、发热、食欲减退、周身不适等。
- 治疗原则：根除病因、保证引流通畅、使用抗生素控制感染和预防并发症。
- 就诊科室：耳鼻喉科。



小结—上呼吸道感染

- 上呼吸道感染包括急性鼻炎/感冒、咽炎/扁桃体炎、鼻窦炎、中耳炎等
- 主要的病原体有：病毒、肺炎链球菌、化脓性链球菌、流感嗜血杆菌，葡萄球菌
- 治疗原则：对症支持治疗，疑为细菌性感染的可用抗菌药物，治疗多为经验性，很少作病原学检查。临床常用药物如青霉素类、头孢I~II代，大环内酯类

以上内容仅为本文档的试下载部分，为可阅读页数的一半内容。如要下载或阅读全文，请访问：<https://d.book118.com/567025125141006150>