

皮肤与性病学(医学高级): 诊断学基础题库考点

1、多选 可使BUN升高的有( )。

- A. 器质性肾功能损害
- B. 肾前性少尿
- C. 上消化道出血
- D. 高蛋白饮食
- E. 甲状腺功能亢进

正确答案: A, B, C, D, E

2(江南博哥)、多选 冠心病的危险因素有( )。

- A. TG 升高
- B. LDL-C 升高
- C. TC 升高
- D. HDL-C 降低
- E. LPA. 升高

正确答案: A, B, C, D, E

3、单选 上消化道内镜检查的禁忌证是( )。

- A. 消化性溃疡急性出血
- B. 消化性溃疡并发急性穿孔
- C. 消化性溃疡并发幽门梗阻
- D. 胃溃疡疑有癌变
- E. 消化性溃疡药物治疗后疗效观察

正确答案: B

4、多选 通气/血流比值失调常见于( )。

- A. 肺栓塞
- B. 呼吸窘迫综合征
- C. 肺水肿
- D. 肺炎
- E. 肺不张

正确答案: A, B, C, D, E

5、单选 记录月经史的最佳格式是( )。

- A.  $\frac{\text{初潮年龄}}{\text{行经期天数}} \frac{\text{行经期天数}}{\text{月经周期天数}} \text{末次月经时间}$
- B.  $\frac{\text{初潮年龄}}{\text{闭经年龄}} \frac{\text{行经期天数}}{\text{行经期天数}} \text{末次月经时间}$
- C.  $\frac{\text{闭经年龄}}{\text{行经期天数}} \frac{\text{行经期天数}}{\text{月经周期天数}} \text{末次月经时间}$
- D.  $\frac{\text{初潮年龄}}{\text{月经周期天数}} \frac{\text{月经周期天数}}{\text{行经期天数}} \text{末次月经时间}$

E.  $\frac{\text{初潮年龄} - \text{闭经年龄}}{\text{月经周期天数}} \times \text{末次月经时间}$

正确答案：A

6、多选 属于伤寒杆菌抗原的是（）。

- A. “甲”鞭毛抗原
- B. “乙”鞭毛抗原
- C. “H”抗原
- D. “丙”鞭毛抗原
- E. “O”抗原

正确答案：C, E

7、单选 下列最易引起阿-斯综合征的情况是（）。

- A. 心房扑动伴 2:1 传导
- B. 阵发性室上性心动过速
- C. 非阵发性室性心动过速
- D. 三度房室传导阻滞
- E. 窦性心动过速

正确答案：D

8、单选 抢救记录应在何时完成（）。

- A. 当时
- B. 当天
- C. 24 小时
- D. 12 小时
- E. 8 小时

正确答案：A

9、多选 CH50 增高可见于（）。

- A. 急性炎症
- B. 组织损伤
- C. 肾小球肾炎
- D. SLE
- E. 某些恶性肿瘤

正确答案：A, B, E

10、多选 左心室肥大的心电图特点包括（）。

- A.  $V3R / S > 1$ ,  $V1R / S < 1$
- B.  $RV' + SV' > 4.0mV$ （男性）或  $> 3.5mV$ （女性）
- C. 电轴左偏
- D.  $V5$  室壁激动时间  $0.03s$
- E. QRS 群波时间延长到  $0.10 \sim 0.11s$

正确答案：B, C, E

11、单选 女性患者，36岁，反复出现下肢水肿，蛋白尿3年，一直服用泼尼松30mg/d治疗，最近3天因受凉后出现咽痛、发热、咳嗽，住院发现双下肢膝以下高度水肿，尿蛋白(++++)，红细胞0~3/HP，并加大泼尼松至60mg/d，晨顿服，且加用环磷酰胺0.2g，静脉点滴，隔日1次，入院后第4天患者感尿频、尿急、尿痛，查尿常规：白细胞(+++)，加用头孢唑林(先锋V号)静脉滴注，第5天出现水肿加重，尿量300ml/d，尿素氮20mmol/L，血肌酐987mmol/L，并有心悸、气促感，查体心率110次/分，双肺湿啰音，BP165/110mmHg，即做紧急血透，血透3小时后气促好转，水肿缓解，但回病房后排出红色尿100ml，镜检红细胞(+++)，为均一型血尿。该患者尿频、尿急、尿痛出现的原因是( )。

- A. 肾小球疾病引起
- B. 肾小球疾病合并尿路感染
- C. 与长期使用泼尼松有关
- D. 与使用环磷酰胺有关
- E. 肺部感染波及尿路

**正确答案：**B

12、多选 病原菌鉴定的一般程序包括( )。

- A. 直接涂片
- B. 分离培养
- C. 生化鉴定
- D. 血清学鉴定
- E. 电镜观察

**正确答案：**A, B, C, D

13、单选 男，30岁，2天前受凉后突然寒战、高热、胸痛、咳铁锈色痰。若该患者出现感染性休克，会出现( )。

- A. 尿量增多
- B. 体温不降
- C. 咳嗽加剧
- D. 血压下降，脉压减小
- E. 胸痛

**正确答案：**D

14、多选 疑为霍乱/副溶血弧菌引起的腹泻，所采集的粪便应置于何种培养基( )。

- A. 碱性蛋白胨水
- B. Mac培养基
- C. 卡-布运送培养液
- D. 巧克力培养基
- E. SS培养基

**正确答案：** A, C

15、多选 三度（完全性）房室传导阻滞的心电图表现是（）。

- A. QRS 波群的形态取决于起搏的位置
- B. 心室律绝对不整齐
- C.  $QBS < 0.12s$
- D. 可见心室夺获
- E. P 波与 QRS 波群无关，P 波多于 QRS 波群

**正确答案：** A, E

16、多选 可引起总胆固醇增高的有（）。

- A. 肝硬化
- B. 肾病综合征
- C. 口服避孕药
- D. 甲状腺功能亢进
- E. 动脉粥样硬化

**正确答案：** B, C, E

17、单选 病历书写要工整、清楚，标点正确，对错字错句的处理可做（）。

- A. 划双横线
- B. 刀刮
- C. 胶粘
- D. 涂黑
- E. 剪贴

**正确答案：** A

18、多选 与心律失常密切相关的心肌细胞特性包括（）。

- A. 自律性
- B. 自动性
- C. 传导性
- D. 兴奋性
- E. 收缩性

**正确答案：** A, C, D

19、多选 可引起肌酸激酶增高的有（）。

- A. 长期应用激素
- B. 心肌炎
- C. 甲状腺功能亢进
- D. 溶栓治疗
- E. 急性心肌梗死

**正确答案：** B, D, E

20、多选 钙离子的主要生理功能是（）。

- A. 激活酯酶及 ATP

- B. 是凝血过程的必需物质
- C. 参与肌肉收缩及神经传导
- D. 降低神经肌肉的兴奋性
- E. 维持心肌的兴奋性及其传导性

**正确答案：** A, B, C, D, E

21、单选 急诊病历何时完成（ ）。

- A. 处理完成后半日内
- B. 接诊后 1 小时
- C. 接诊后同时
- D. 死亡后
- E. 当日

**正确答案：** C

22、多选 运动实验的适应证包括（ ）。

- A. 评估冠心病病人的心脏负荷能力
- B. 对不典型胸痛或可疑冠心病病人进行鉴别诊断
- C. 评价冠心病的药物或介入手术治疗效果
- D. 观察是否有电解质紊乱
- E. 观察洋地黄中毒的程度

**正确答案：** A, B, C

23、单选 危重抢救记录以下哪一项是错误的（ ）。

- A. 应及时完成记录
- B. 至少在抢救结束后 6 小时内据实补记
- C. 在抢救结束后 24 小时可补记
- D. 补记要注明抢救完成时间，具体到分钟
- E. 要详细记录病情变化情况、抢救时间及措施、参加抢救的医务人员姓名及专业技术职称

**正确答案：** C

24、单选?患者男性，47 岁，无症状。心电图如图 5-20 所示，应诊断为（ ）。

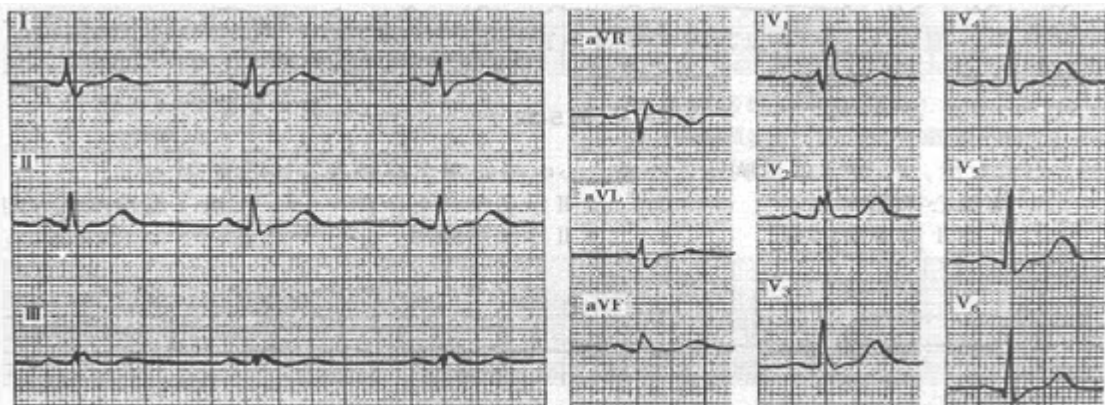


图 5-20

- A. 右心室肥厚
- B. 预激综合征
- C. 完全性右束支阻滞
- D. 完全性左束支阻滞
- E. 后壁心肌梗死

**正确答案：**C

**参考解析：**窦性心动过缓，完全性右束支阻滞**参考解析：**心电图显示窦性心律，频率 56 次 / 分，P-P 间期规则；QRS 增宽为 0.12 秒；V1 导联 QRS 波群呈 rsR' 型；I、II、aVL、V3~V6 导联有宽而粗钝的 S 波。完全性右束支阻滞时，激动沿左束支下传，心室开始除极的程序不变，仍按原来的途径进行，当 0.04 秒时左侧室间隔及左室除极结束，激动经过室间隔向右室进行，由于激动在右室心肌内缓慢进行，因而终末除极向量向右向前，出现本图所示的典型右束支阻滞图形。

25、多选 Clq 减低可见于（）。

- A. 骨髓炎
- B. 过敏性紫癜
- C. 肾病综合征
- D. SLE
- E. 类风湿关节炎

**正确答案：**C, D

26、单选 关于下消化道出血的叙述，错误的是（）。

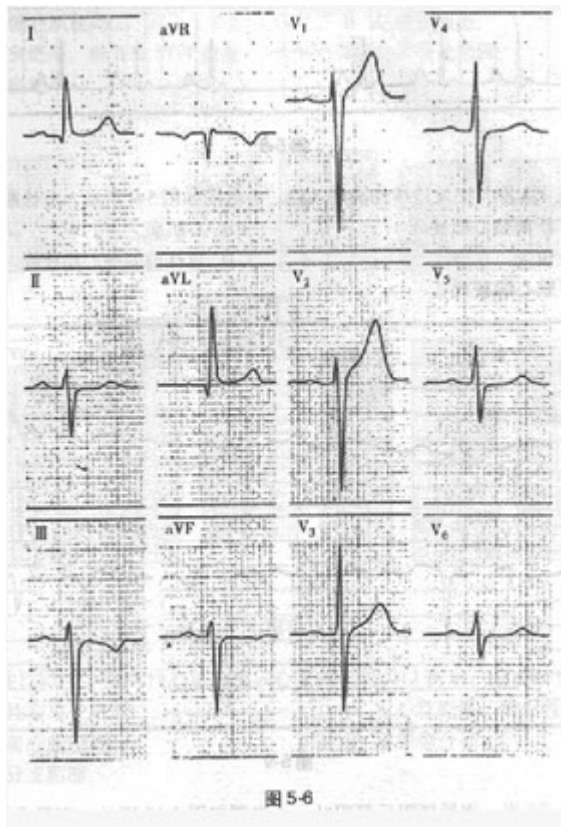
- A. 通常便血提示为下消化道出血
- B. 多数消化道出血相对缓慢，或呈间隔性，约 80% 的出血能自行停止
- C. 小肠出血常见的病因有血管畸形或憩室出血
- D. 小肠出血定位诊断比较困难
- E. 结肠和直肠出血最常见的原因是慢性溃疡性结肠炎

**正确答案：**E

27、单选？



患者女性，36岁，无症状。体检时记录到如下心电图（图5-6），应诊断为



( )。

- A. 正常心电图
- B. 右心室肥厚
- C. 左心室肥厚
- D. 左前分支阻滞
- E. 左束支阻滞

**正确答案：** D

**参考解析：** 窦性心律，左前分支阻滞 **参考解析：** 心电图显示心电轴左偏（ $-47^\circ$ ）。II、III、aVF 导联 QRS 波呈 rS 型， $S_{III} > S_{II}$ ；I、aVL 导联呈 qR 型； $R_{aVL} > R_I$ ；QRS 时限  $< 0.12$  秒。为典型的左前分支阻滞的心电图表现。左前分支阻滞可引起胸导联 R 波递增不良。

28、多选 关于 CRP，正确的有 ( )。

- A. 细菌性与非细菌性感染时均高
- B. 可用于鉴别风湿热活动期和稳定期
- C. 不能与肺炎双球菌 C 多糖体起反应
- D. 由肝脏合成的一种急性时相反应蛋白
- E. 可用于鉴别器质性和功能性疾病

**正确答案：** B, D, E

29、多选 经肠道传播的肝炎病毒 ( )。

- A. HAV
- B. HDV

C. HCV



D. HEV

E. HBV

**正确答案：**A, D

30、单选 对病情稳定的患者，病程记录至少几日书写一次（）。

A. 1周

B. 3天

C. 5天

D. 10天

E. 2周

**正确答案：**B

31、单选 提示诊断肺气肿的最有价值的肺功能检测指标是（）。

A. 肺活量

B. 肺总量

C. 残气量

D. 残气量 / 肺总量%

E. 通气 / 血流

**正确答案：**D

32、单选 肺总量减少最少见于（）。

A. 肺水肿

B. 张力性气胸

C. 大量胸腔积液

D. 阻塞性肺不张

E. 阻塞性肺气肿

**正确答案：**E

33、多选 反映胆汁淤积的血清酶有（）。

A. 丙氨酸氨基转移酶

B. 5'-核苷酸酶

C. 天冬氨酸氨基转移酶

D. 碱性磷酸酶

E.  $\gamma$ -谷氨酰转移酶

**正确答案：**B, D, E

34、多选 在选择实验室或其他检查时应注意（）。

A. 检查的灵敏度和特异性

B. 安全性

C. 成本与效果分析

D. 检查的时机

E. 检查的意义

**正确答案：**A, B, C, D, E

35、单选 出院记录书写以下哪点不妥（）。

- A. 是经治医师对患者此次住院期间诊疗情况的总结
- B. 在患者出院后 24 小时内完成
- C. 出院记录一式 2 份，另立专页
- D. 出院记录由经治医师书写
- E. 应由住院医师审签

**正确答案：**E

36、多选 引起弥散量增加的有（）。

- A. 先天性心脏病
- B. 风湿性心脏病
- C. 红细胞增多症
- D. 贫血
- E. 肺出血

**正确答案：**C, E

37、多选 结肠镜检查的并发症有（）。

- A. 肠出血
- B. 肠穿孔
- C. 肠系膜裂伤
- D. 气体爆炸
- E. 心脑血管意外

**正确答案：**A, B, C, D, E

38、单选 男，30 岁，2 天前受凉后突然寒战、高热、胸痛、咳铁锈色痰。拟诊考虑为（）。

- A. 支原体肺炎
- B. 克雷伯杆菌肺炎
- C. 金葡菌肺炎
- D. 肺炎链球菌肺炎
- E. 铜绿假单胞菌肺炎

**正确答案：**D

39、单选 女性患者，36 岁，反复出现下肢水肿，蛋白尿 3 年，一直服用泼尼松 30mg/d 治疗，最近 3 天因受凉后出现咽痛、发热、咳嗽，住院发现双下肢膝以下高度水肿，尿蛋白（++++），红细胞 0~3/HP，并加大泼尼松至 60mg/d，晨顿服，且加用环磷酰胺 0.2g，静脉点滴，隔日 1 次，入院后第 4 天患者感尿频、尿急、尿痛，查尿常规：白细胞（+++），加用头孢唑林（先锋 V 号）静脉滴注，第 5 天出现水肿加重，尿量 300ml/d，尿素氮 20mmol/L，血肌酐 987mmol/L，并有心悸、气促感，查体心率 110 次 / 分，双肺湿啰音，BP165/110mmHg，即做紧急血透，血透 3 小时后气促好转，水肿缓解，但回病房后排出红色尿 100ml，镜检红细胞（+++），为均一型血尿。

该患者血透后出现血尿的可能原因是（）。

- A. 心衰引起
- B. 肾实质损害加重
- C. 与血压升高有关
- D. 与血透时肝素用量过大有关
- E. 与使用环磷酰胺有关

**正确答案：** D

40、多选 动态心电图的临床应用范围包括（）。

- A. 心悸、气短、头晕、晕厥、胸痛等症状性质的判定
- B. 心肌缺血及心律失常药物的疗效评定
- C. 心肌缺血的诊断和评价
- D. 选择安装起搏器的适应证，评定起搏器的功能，检测与起搏器有关的心律失常
- E. 心律失常的定性和定量诊断

**正确答案：** A, B, C, D, E

41、多选 急性心肌梗死的心电图诊断包括（）。

- A. “损伤性”改变，S-T 弓背型明显抬高与 T 波形成单向曲线
- B. “缺血性”改变，出现对称性 T 波倒置
- C. “缺血性”改变，出现 ST 段水平型下移及 T 波倒置
- D. QRS 波群电压增高
- E. “坏死性”改变，出现异常 Q 波或 QS 波

**正确答案：** A, B, E

42、多选 有关 HCV 的描述错误的是（）。

- A. 是单股正链 RNA 病毒
- B. 基因高度稳定
- C. 抗-HCVIgM 持续阳性，可能已转为慢性肝炎
- D. 传播方式与 HBV 相同
- E. 抗-HCVIgG 阴性表明病毒复制停止

**正确答案：** B, E

43、多选 影响总胆固醇水平的因素有（）。

- A. 饮食
- B. 性别
- C. 药物
- D. 年龄
- E. 遗传

**正确答案：** A, B, C, D, E

44、单选 下列关于完全性右束支阻滞心电图表现的描述不正确的是（）。

- A. V1 或 V2 导联 QRS 呈 rsR' 型

以上内容仅为本文档的试下载部分，为可阅读页数的一半内容。如要下载或阅读全文，请访问：<https://d.book118.com/587050106161006104>