

各位领导，老师，

大家好！

老年人的生理、心理特点

葛双之

连云港市社会福利中心

老年人生理、心理特点

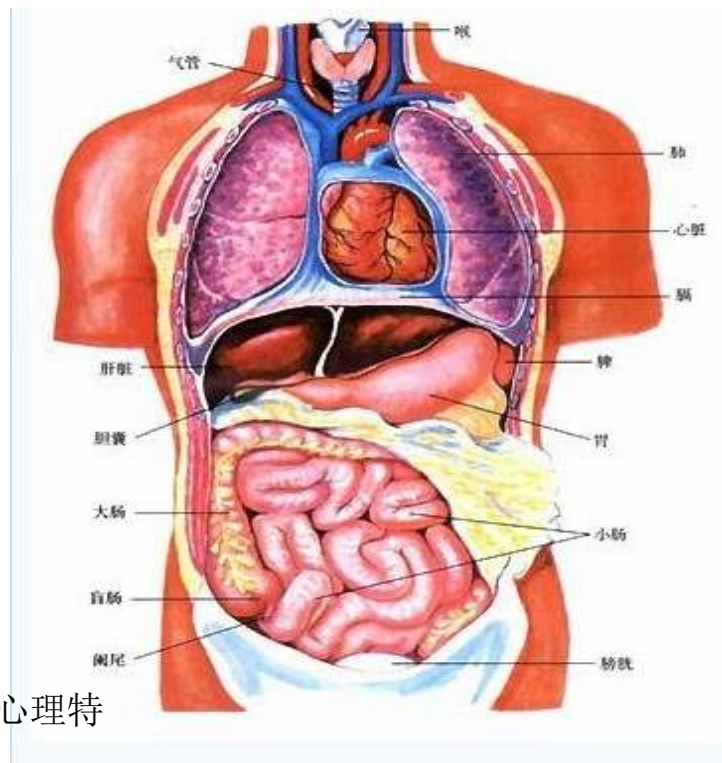
❖ 学习目标

- ❖ 1、了解人体结构及其功能
- ❖ 2、了解老年人的生理特点
- ❖ 3、了解老年人的心理特点



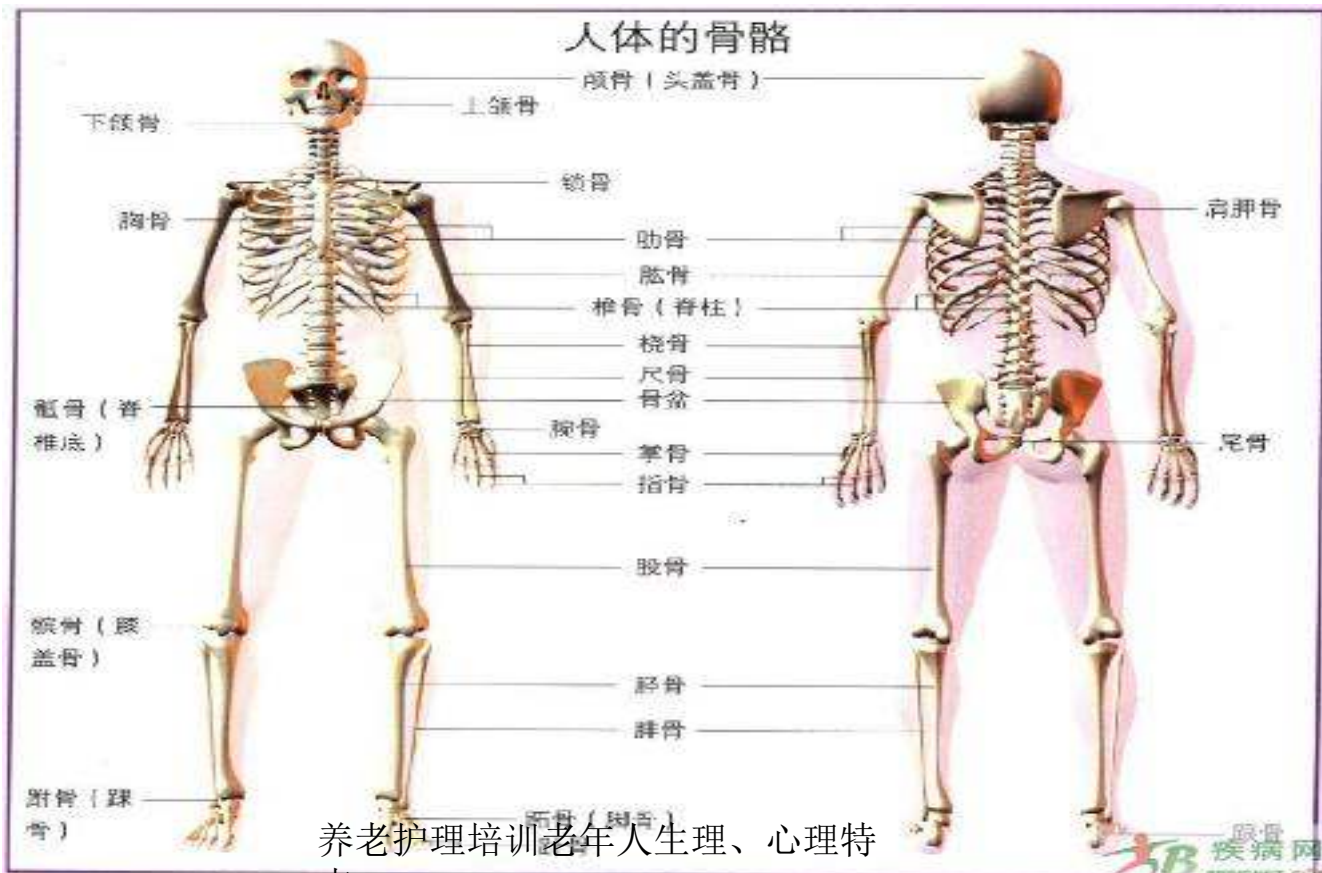
一、人体的结构及其功能

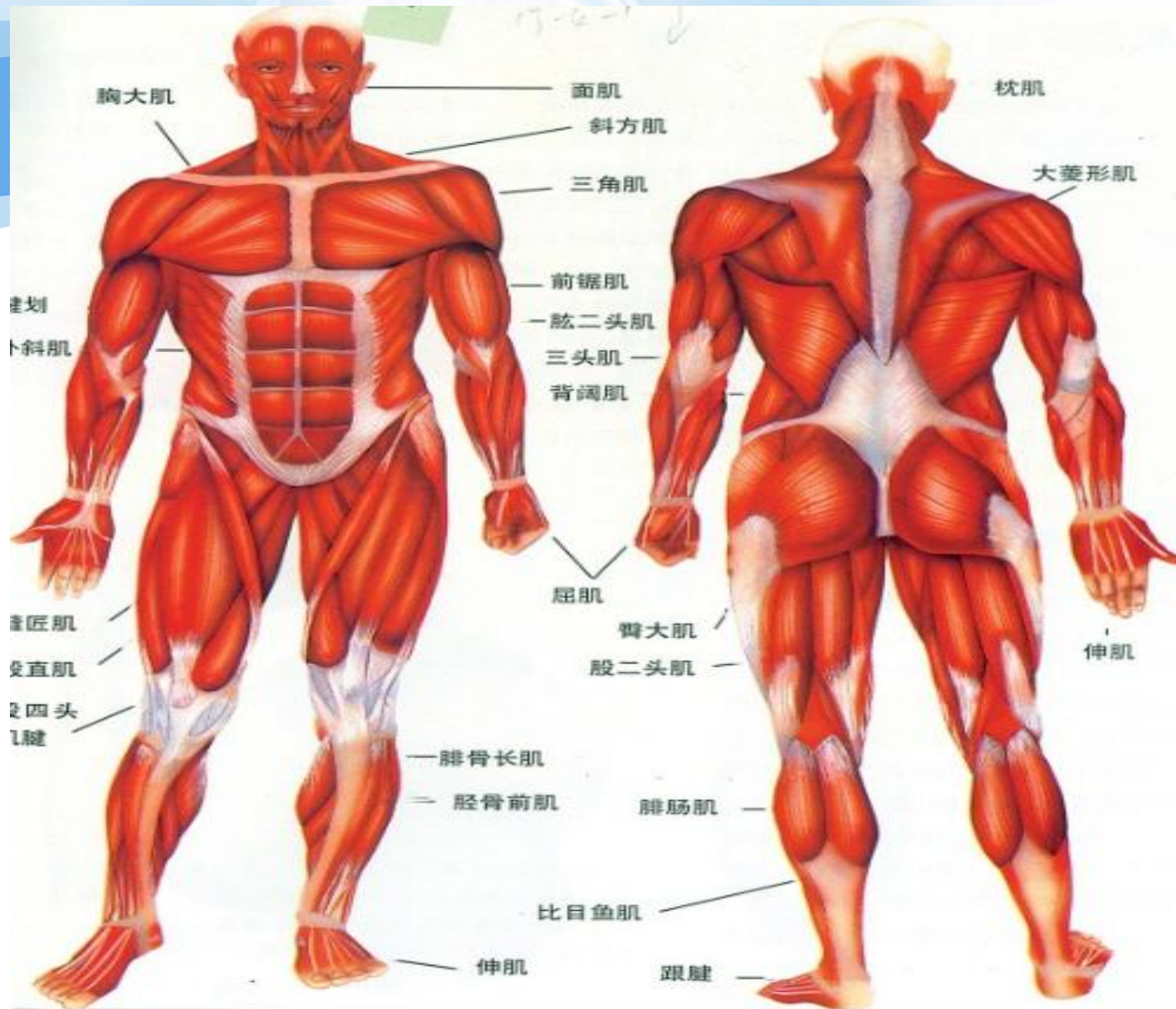
- ❖ 概述：人体结构的基本单位是**细胞**。
- ❖ 人体由宏观到微观：系统、器官、组织、细胞。
- ❖ 人体结构从外观上看由**头部、颈部、（胸部、腹部）躯干和四肢**部分。
- ❖ 在头和躯干部有**颅腔、胸腔、腹腔、盆腔**，内有相应器官。
- ❖ 各个器官、系统都有其特定的功能，它们互相联系、互相影响，形成统一的整体。



1) 运动系统

运动系统由**骨、关节和骨骼肌**组成。骨与骨的连接是关节。全身的骨骼和关节构成人体的支架，它支撑着全身的软组织和器官。全身共有骨头**206**块。骨的形态有长骨、短骨、扁骨、不规则骨；





养老护理培训老年人生理、心理特点

2) 呼吸系统

❖ 呼吸系统包括鼻、咽、喉、气管和支气管、肺、胸膜等组织器官。

呼吸系统

组成：呼吸道、肺

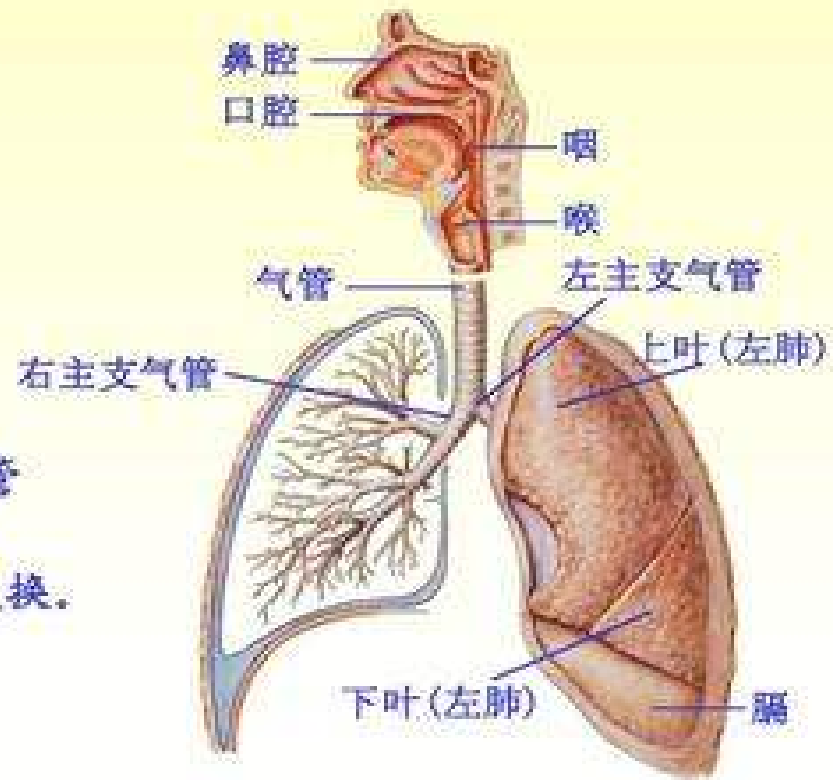
上呼吸道：

鼻 咽 喉

下呼吸道：

气管 各级支气管

主要功能是进行气体交换。



- ❖ **鼻** 是呼吸道起始部，鼻中隔前下部的区域血管丰富，是容易出血的区域。鼻腔内粘膜有嗅细胞，能感受气味的刺激。
- ❖ **喉** 位于颈前，发声器官。炎症时容易引起水肿，不但影响发声，还可以引起呼吸困难。急性喉炎。
- ❖ **气管** 在平对胸骨角处分为左右主支气管。右支气管较短、较直容易坠入异物如豆粒、花生米等。
- ❖ **肺** 是呼吸系统的主要器官，位于胸腔内，分左肺和右肺。左肺有上下两叶，右肺有上中下三叶。肺组织内均为肺泡及呼吸性支气管，是**气体交换的主要场所**。

3) 消化系统

消化道：口腔、咽、食管、胃、小肠（十二指肠、空肠、回肠）、大肠（盲肠、结肠、直肠）；

十二指肠以上称为上消化道，空肠以下称为下消化道。

消化腺：肝脏、胰腺。



消化系统

- ❖ **口腔** 具有咀嚼、吞咽、辅助发音等功能。
- ❖ **舌**：味觉器官，正常舌象：淡红舌薄白苔。舌象和健康有着密切的关系。
- ❖ **牙齿**：牙冠、牙颈、牙根。牙齿内部有牙腔充满血管、神经，称为牙髓，牙病时疼痛剧烈。牙周组织长期炎症可导致牙齿脱落,世卫制定老年人口腔健康标准老年人应该有20颗以上的牙齿。
- ❖ **食管** 食管是一个长25cm的肌性管道。上端接于咽部，下与胃相连。食管有3个狭窄处，是异物滞留、炎症及肿瘤好发部位。
- ❖ **胃** **形成食糜的器官，暂时储存食物的器官**，有容纳和消化食物的功能。胃分贲门部、胃底、胃体及幽门部。胃分泌胃酸,胃液pH为0.9~1.5。好发疾病胃炎、胃溃疡、胃癌。

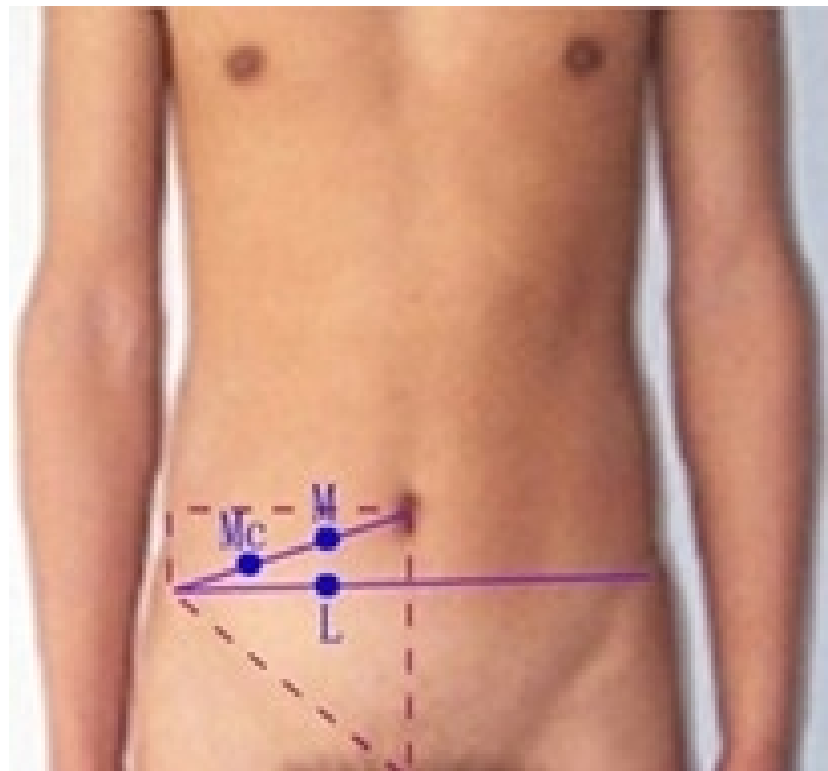
❖ **小肠** 小肠是消化与吸收的重要部位。上接幽门，下连大肠，小肠成人长度约5~7m,分为**十二指肠、空肠和回肠**。十二指肠易发溃疡。

❖ **大肠** 重要功能是**吸收水分**，（所以便秘的老人平时应多喝水）。全长约1.5m，分为**盲肠、结肠和直肠**。

❖ **盲肠**位于右下腹，其内后壁有一个蚯蚓状盲管称阑尾，阑尾炎的压痛点，如图：

❖ **结肠**围着小肠，分为升结肠、横结肠和降结肠（其下段称乙状结肠）。顺时针方向按摩可刺激肠蠕动，促通排便。

❖ **直肠**位于盆腔内，终于肛门。



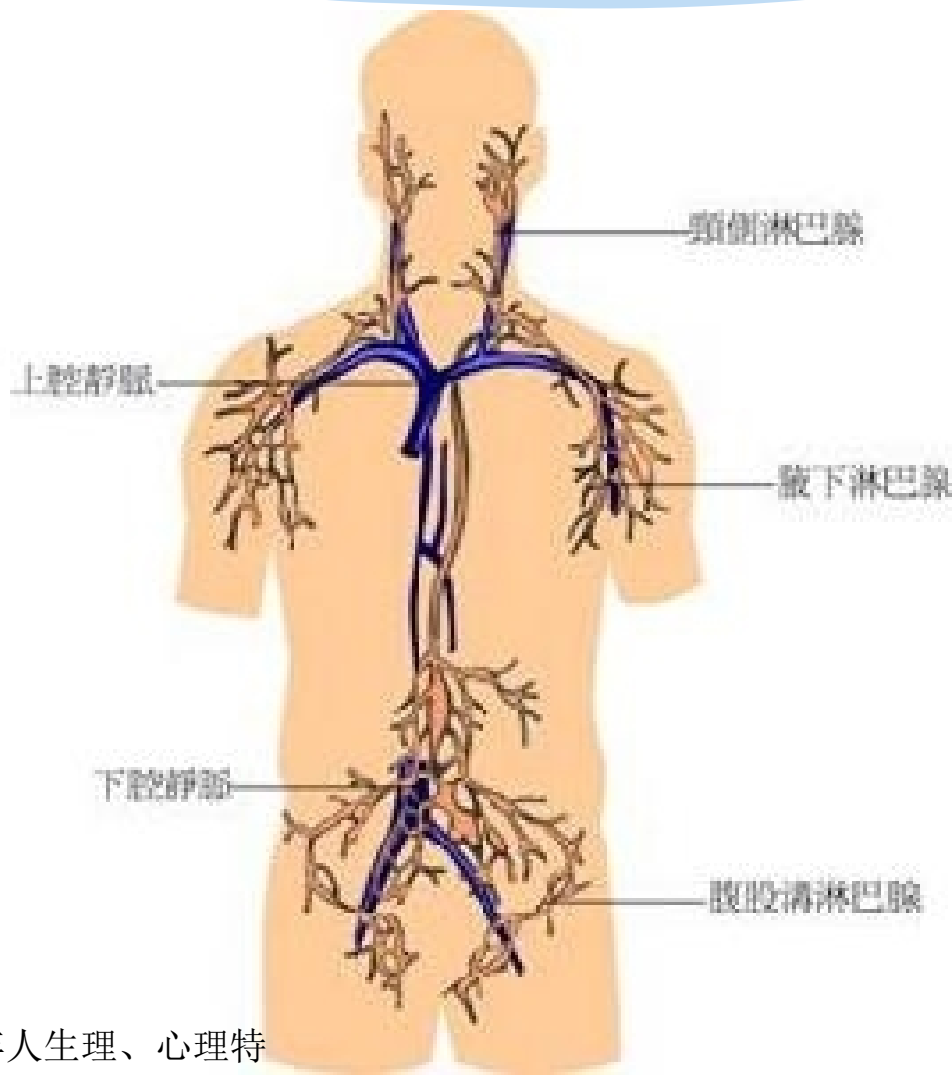
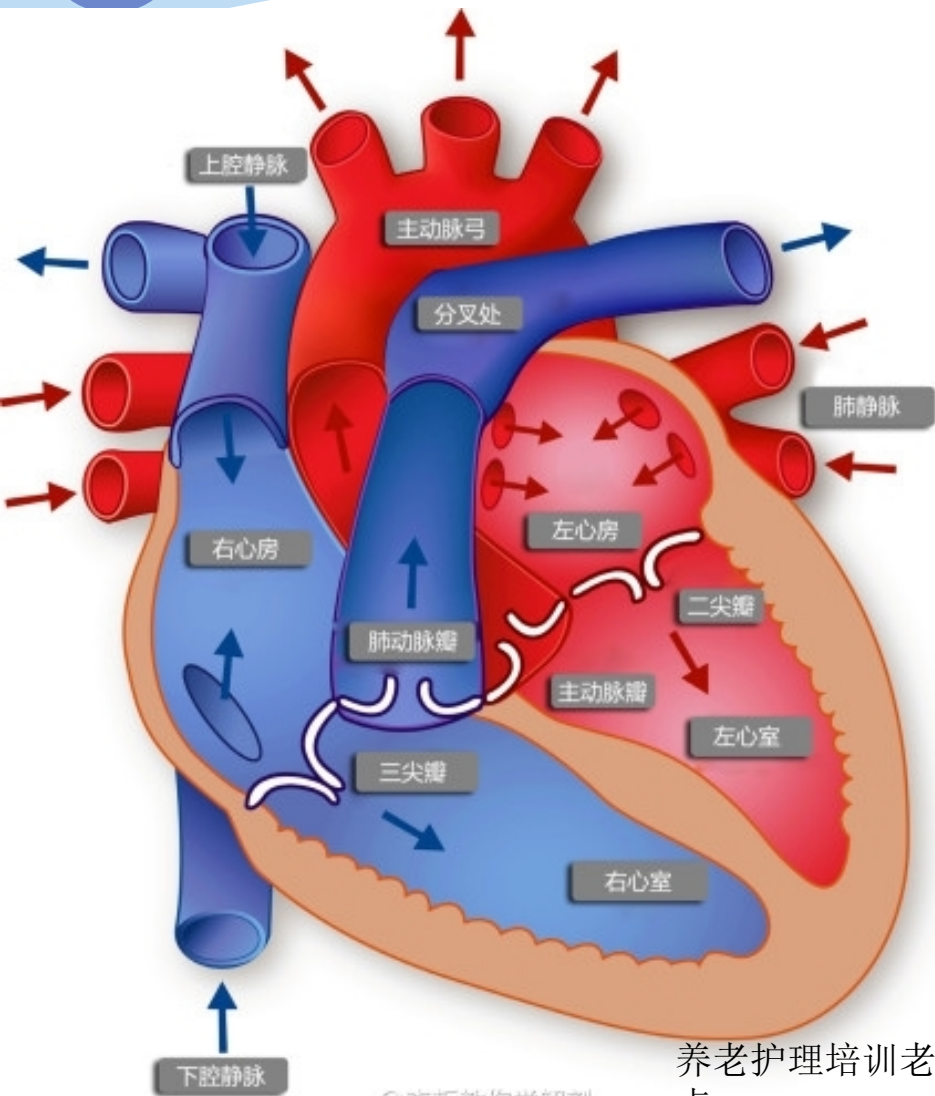
消化腺 肝脏和胰腺

- ❖ **肝脏 人体中最大的腺体。**肝脏大部分位于腹腔的右上部，下缘一般不超过肋弓。肝脏分为左右两叶。胆囊位于肝脏右下部。肝脏具有**代谢、解毒、防御及分泌胆汁**等功能。
- ❖ **胰腺 人体第二大消化腺，**位于胃后方。分胰头、胰体、胰尾3部分。胰腺分泌胰液，具有极强的消化功能，胰实质中有许多小细胞团，称胰岛，分泌胰岛素，调节糖代谢。

4) 脉管系统

心血管系统(心脏、动脉、静脉、毛细血管)
淋巴系统(淋巴管、淋巴器官、淋巴组织)

主要生理功能是维持人体的新陈代谢，即不断将氧和营养物质运送到身体的各器官，同时带走二氧化碳和其他代谢产物。体内分泌的激素由脉管系统送到个器官，参与机体的代谢过程和生理机能。



养老护理培训老年人生理、心理特点

中医讲心脏是“君主之官”，五脏六腑之主。

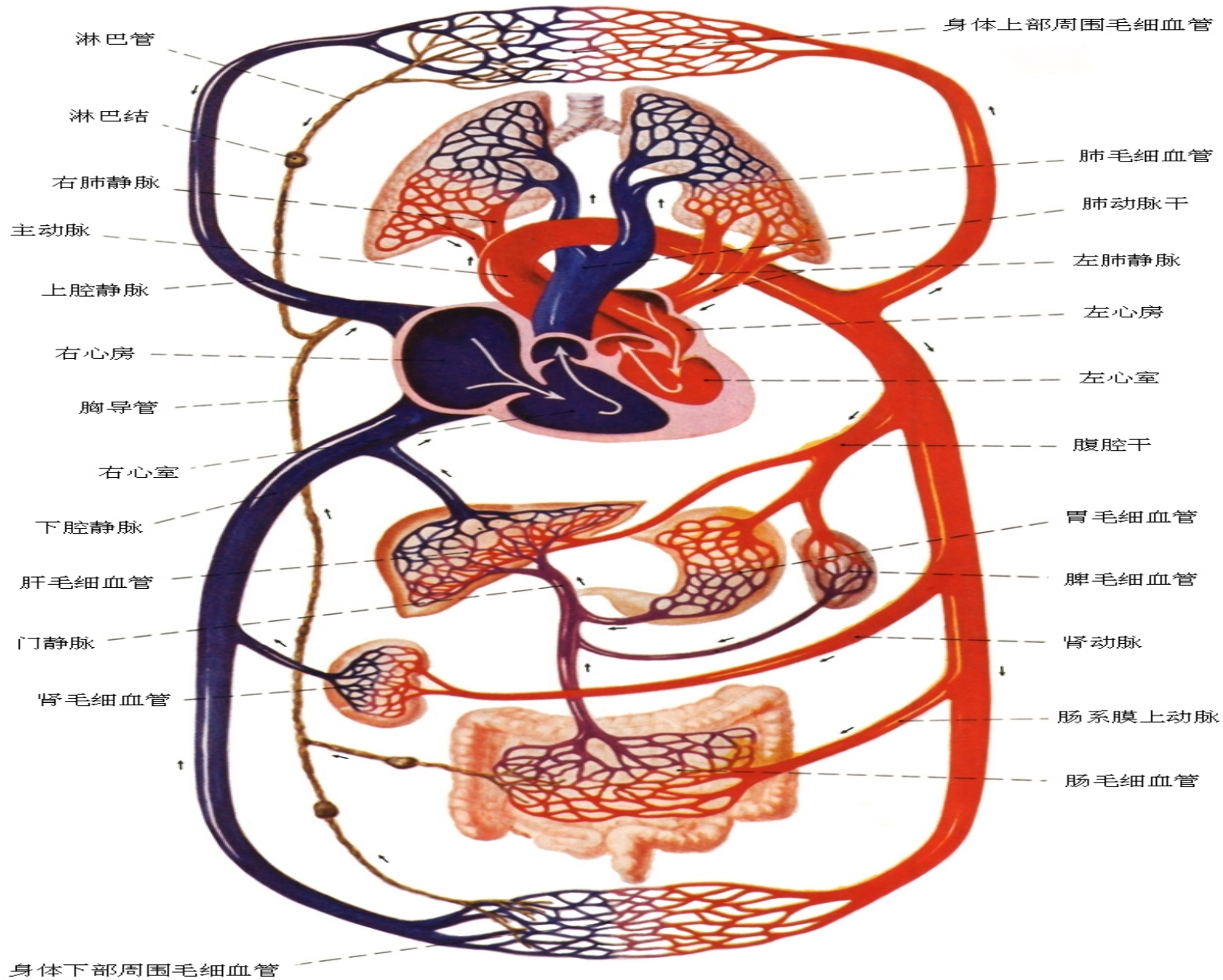
心脏位于胸腔内，左右两肺之间。大小如本人的拳头。

心脏是一个中空的器官，其内部分为四个腔，分别为左、右心房，左、右心室，心脏是血液循环的动力器官，心脏有节律地跳动，具有自动节律兴奋的能力。

心脏的传导系统：窦房结、房室结、房室束及分支。

❖ 心脏的血液循环：体（大）循环：左心室→主动脉及分支→毛细血管→各级静脉→上下腔静脉、冠状窦→右心房

❖ 肺（小）循环：右心室→肺动脉及分支→肺泡毛细血管（气体交换）→左心房

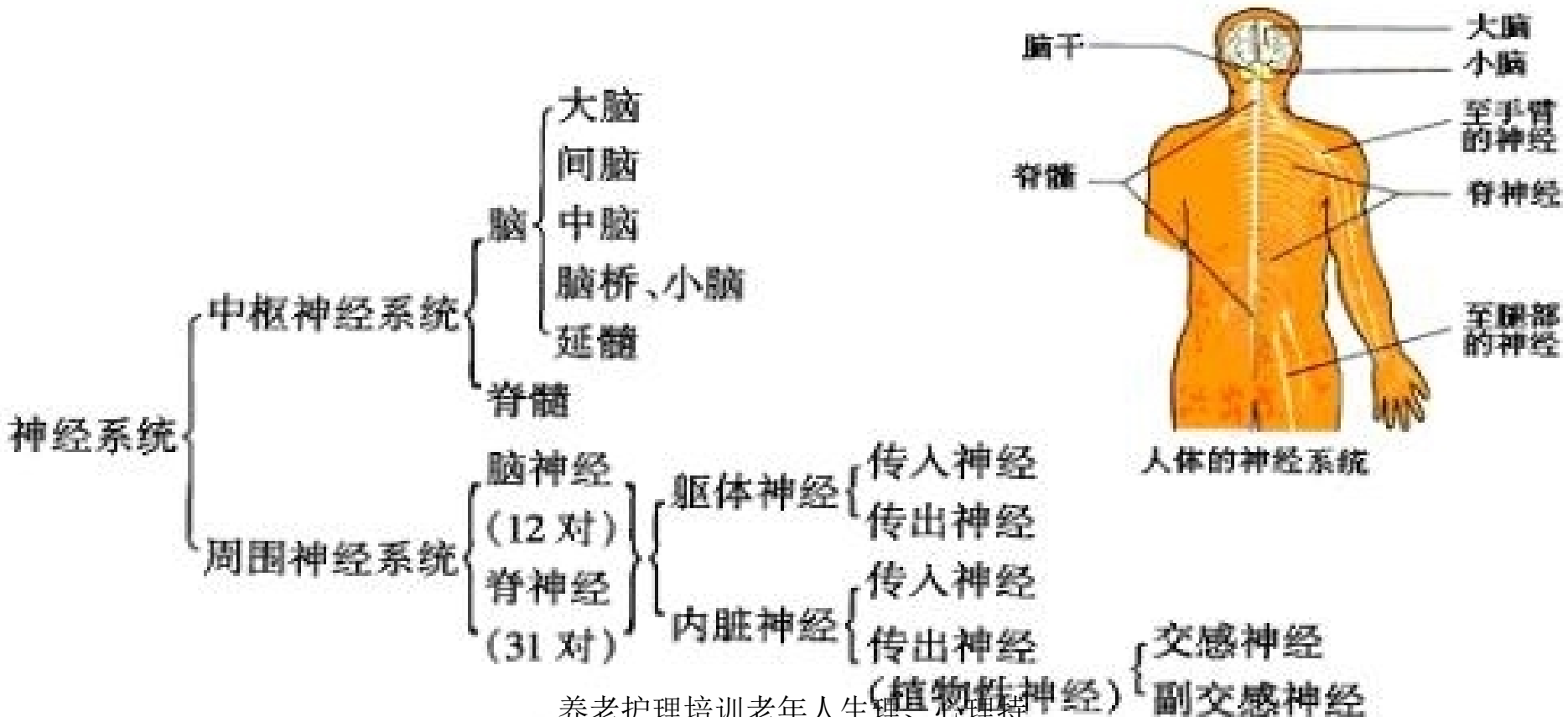


养老护理培训老年人生理、心理特点

- ❖ **淋巴系统** 由**淋巴管、淋巴器官和淋巴组织**构成。
- ❖ **淋巴管** 遍布全身，收集淋巴液，流向静脉。淋巴管通透性较大，细菌、异物、癌细胞等较容易进入。
- ❖ **淋巴器官** 包括淋巴结、**脾脏**（人体最大的淋巴器官）、胸腺及扁桃体。**功能参与免疫反应。**
- ❖ **脾脏属于淋巴系统而非消化系统。**

5) 神经系统 机体的主导系统，有着极其重要作用。

它直接调节与控制人体各器官、系统活动，使机体成为一个有机的整体。人类的大脑还是思维器官，它不仅能适应环境，而且超越了动物的范畴，组成社会并参与社会活动。



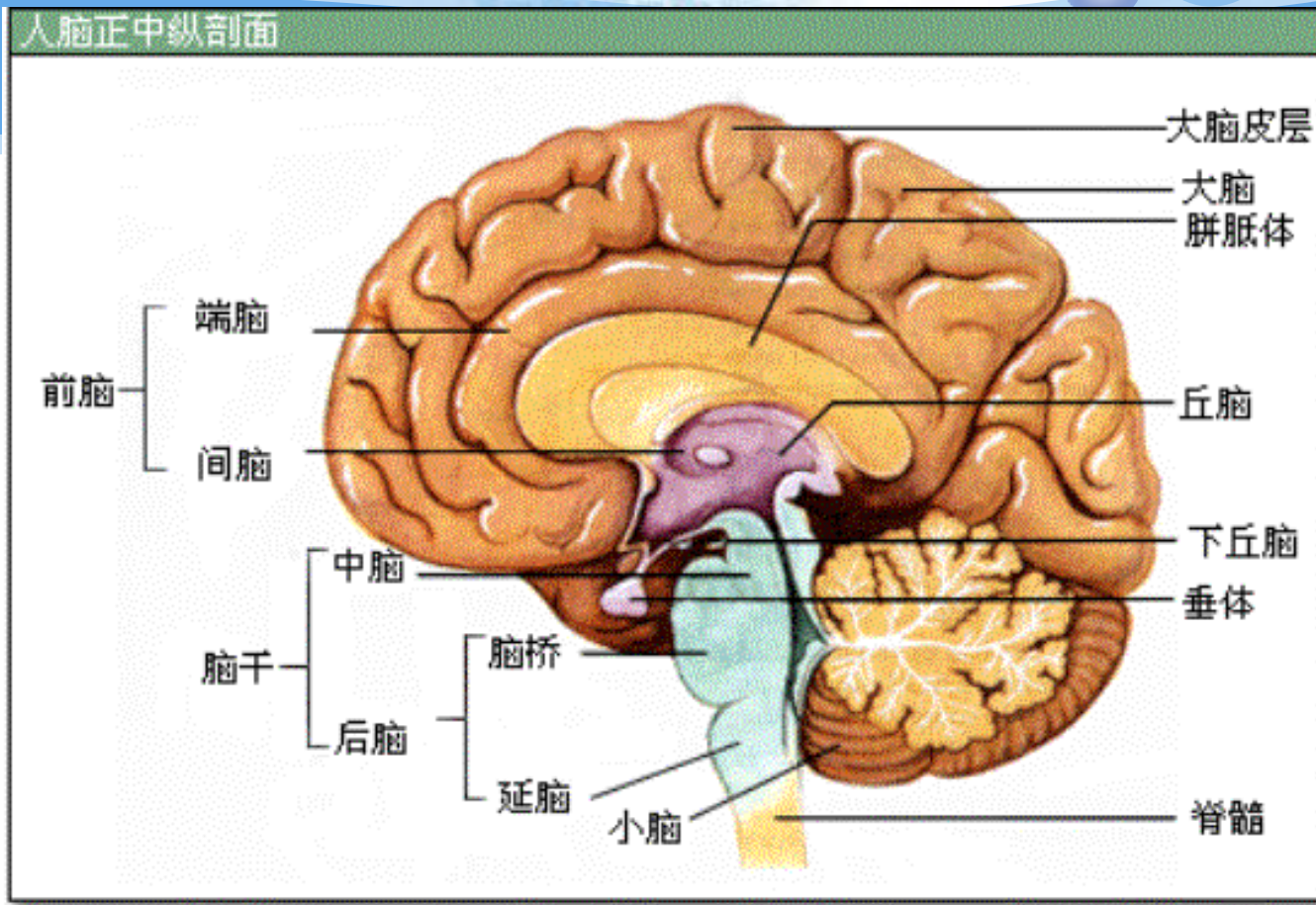
❖ **脑** 位于颅腔，可分为大脑、间脑、中脑、脑桥、延髓和小脑。通常将中脑、脑桥、延髓称为脑干。

❖ **脑干**-调节肌张力，参与睡眠，调节内脏活动。

❖ **小脑**-维持身体平衡，调节肌张力和协调运动。

❖ **间脑**—上下丘脑组成皮质上最高的感觉中枢。调节内脏活动和内分泌的高级中枢。

❖ **端脑**—分左右大脑半球，表面凹凸不平（沟回）区分脑叶的标志。有额叶、顶叶、颞叶、枕叶，分工不同。

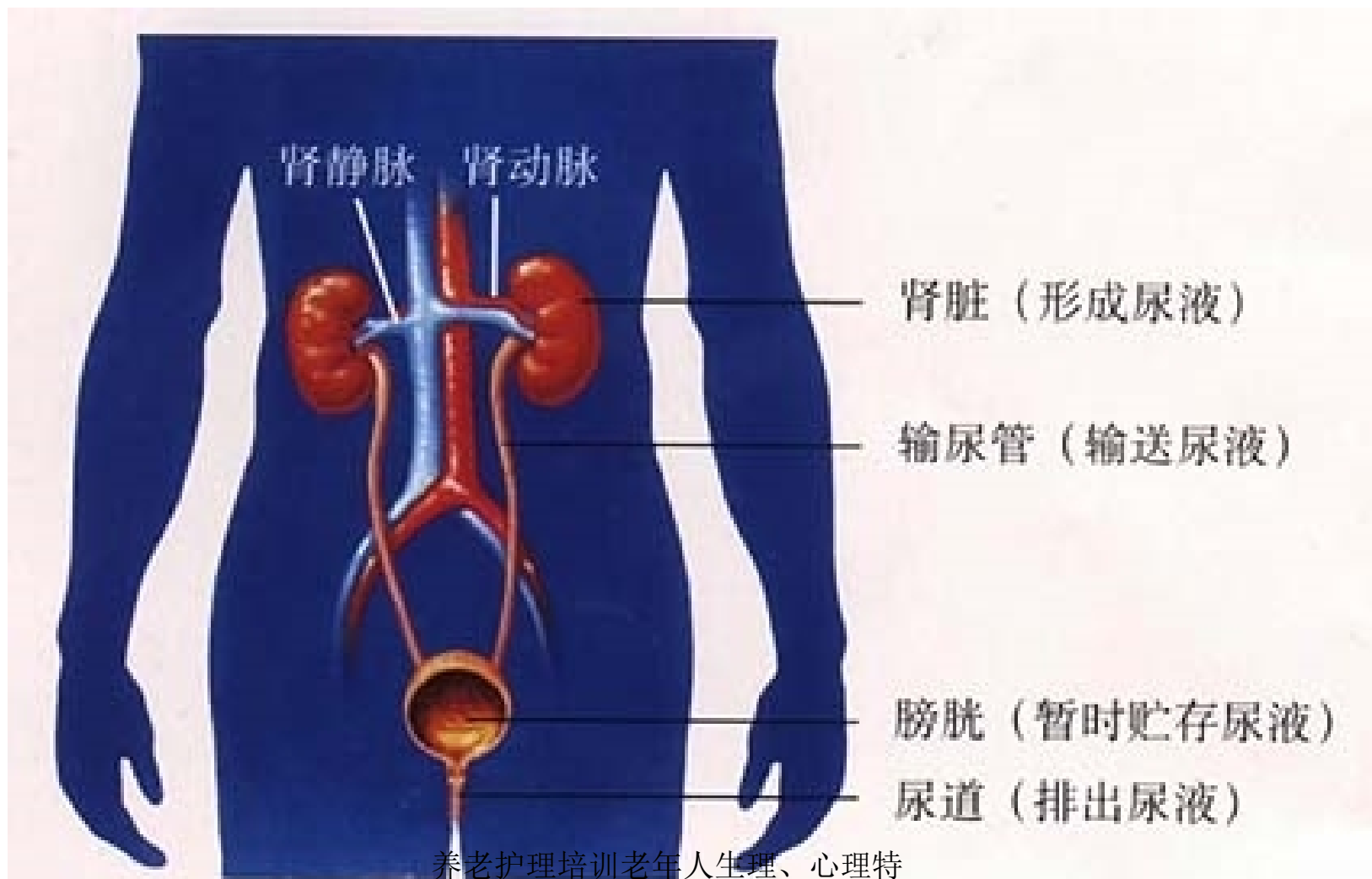


脑的血管

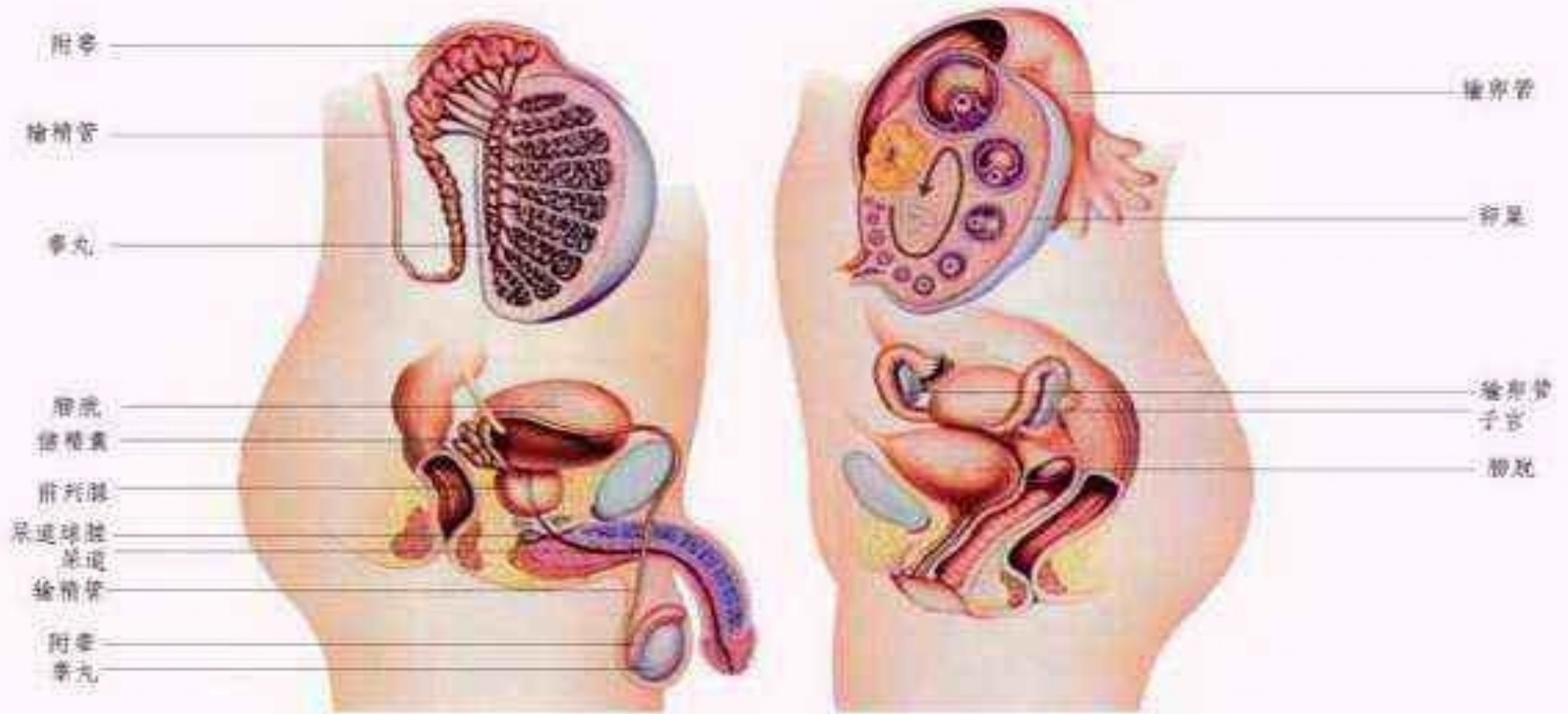
脑血供来自颈内动脉和椎动脉。椎动脉由枕骨大孔入脑后，左右合一形成椎--基底基底动脉，若血管硬化或受邻近组织压迫，会造成椎基底动脉供血不足。当血管破裂或栓塞时，出现脑出血或脑栓塞。

- ❖ 老人常见病---脑血管意外。“脑中风”是亚洲第二号杀手，其发病率、致残率和死亡率都相当高，是严重危害人类健康的疾病。
- ❖ 脑血管意外的预防和康复。
- ❖ 高危人群的三级预防，康复时机，康复方法。
康复意义：改善功能，提高老人生活质量，重返社会。

6) 泌尿系统



7) 生殖系统



养老护理培训老年人生理、心理特点

8) 内分泌系统

- ❖ 内分泌系统由内分泌腺和内分泌组织构成。其腺体分泌物为**激素**。激素对人体有重要调节功能。
- ❖ 内分泌腺(甲状腺、甲状旁腺、肾上腺、垂体、松果体、胸腺)。
- ❖ 激素的作用非常重要，可影响机体的物质代谢、生长发育、生殖系统、心血管系统等器官的功能。分泌失调会造成机体功能紊乱。如甲亢、矮小症、巨人症、女性的雄性激素分泌过多出现男性体征。

9) 感觉系统

接受机体内、外环境各种刺激，并将刺激转化为神经冲动的结构。它广泛分布于人体的各部。

感受器 人类认识世界的物质基础

- 1、外感受器分布于皮肤、粘膜、视器、听器等处。接受来自外部的刺激，如触、压、温、痛、光等物理性刺激和化学性刺激。
- 2、内感受器分布于内脏、血管等处。接受来自内环境（身体内部）的化学、物理刺激如温度、离子和化合物浓度。
- 3、本体感受器分布于肌肉、肌腱、关节、内耳的位觉器等处，接受机体的运动和平衡时产生的刺激。

古人对于生长盛衰的描述

❖ 岐伯曰：女子七岁，肾气盛，齿更发长。二七而天癸至，任脉通，太冲脉盛，月事以时下，故有子。三七，肾气平均，故真牙生而长极。四七，筋骨坚，发长极，身体盛壮。五七，阳明脉衰，面始焦，发始堕；六七，三阳脉衰于上，面皆焦，发始白；七七，任脉虚，太冲脉衰少，天癸竭，地道不通。

❖ 丈夫八岁，肾气实，发长齿更；二八，肾气盛，天癸至，精气溢泻，阴阳和，故能有子；三八，肾气平均，筋骨劲强，故真牙生而长极；四八，筋骨隆盛，肌肉满壮。五八，肾气衰，发堕齿槁。六八阳气衰竭于上，面焦，发鬢颁白。七八肝气衰，筋不能动，天癸竭，精少，肾脏衰，形体皆极。八八则齿发去，五脏皆衰，筋骨解堕，天癸尽矣，故发鬢白，身体重，行步不正，而无子耳。

2、老年人生理特点

❖ 1) 老年人的外貌特征变化

- ❖ 皮肤与毛发的变化，皮肤生理功能减弱。
- ❖ 表皮变薄、皮肤松弛、皱纹增加、眼窝凹陷
- ❖ 皮肤色素沉着（老年斑），皮脂腺及汗腺防御和抵抗力下降
- ❖ 40岁毛发开始灰白，并有脱发



以上内容仅为本文档的试下载部分，为可阅读页数的一半内容。如要下载或阅读全文，请访问：<https://d.book118.com/598004100054006060>