



办公楼维修方案 设计

汇报人：<XXX>

2024-01-09



目录

- 办公楼现状分析
- 维修需求与目标
- 维修方案设计
- 维修时间与预算
- 维修效果评估
- 后期维护与管理





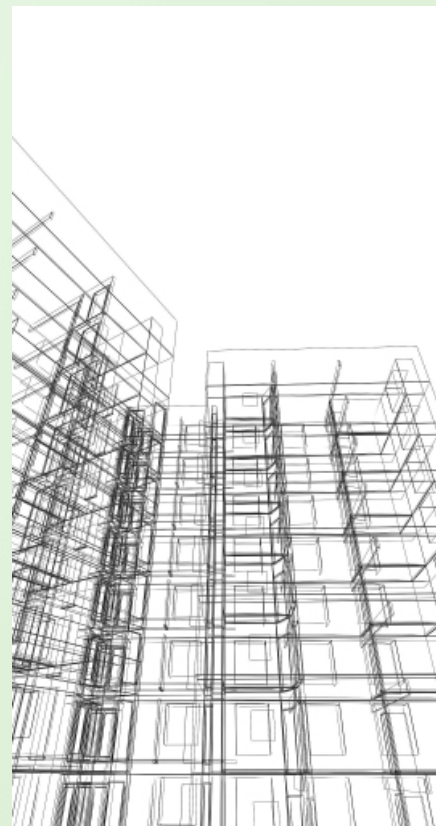
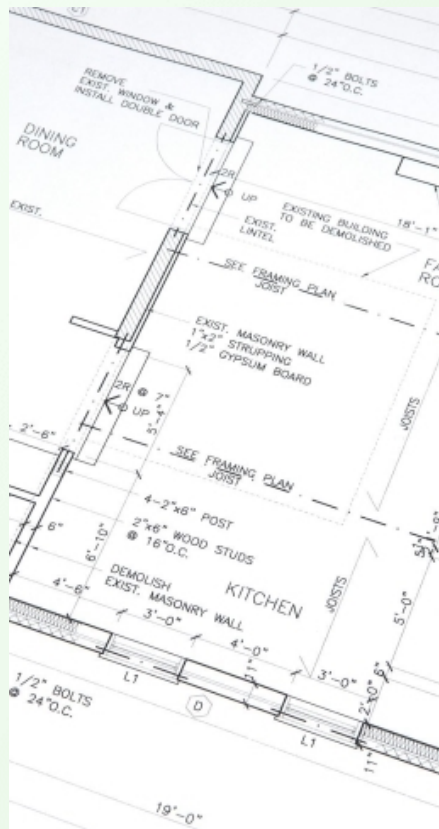
01

办公楼现状分析





建筑结构评估



结构安全性

对办公楼的主体结构进行全面检测，评估其承重能力和稳定性，确保建筑安全。



结构损伤

检查办公楼是否存在裂缝、沉降、变形等损伤，以及损伤的程度和影响范围。



设施设备状况

01



电气系统



检查办公楼的电气线路、开关、插座等是否老化、破损或存在安全隐患。

02



空调系统



评估空调系统的运行状况，检查制冷、制热效果以及空气质量。

03



消防设施



检查消防报警系统、灭火器等消防设施的配置和有效性。



环境卫生情况



清洁卫生

评估办公楼的卫生状况，包括地面、墙面、窗户等是否干净整洁。

环境绿化

检查办公楼内的绿化植物生长状况，以及是否有害虫或病菌侵害。



02

维修需求与目标





功能性维修

总结词

- 确保建筑正常使用

详细描述

- 对办公楼的功能性进行维修，包括但不限于修复损坏的门窗、更换损坏的照明设备、维修电梯和水泵等，以确保建筑能够正常使用。



安全性维修

总结词

提升建筑安全性能

详细描述

对办公楼进行安全性维修，包括加固结构、修复或更换损坏的电线和电缆、安装消防设备和报警系统等，以提高建筑的安全性能，预防火灾和其他安全事故的发生。



环保性维修



总结词

降低建筑能耗和排放

详细描述

对办公楼的环保性进行维修，包括修复或更换节能设备、安装太阳能板和雨水收集系统等，以降低建筑的能耗和排放，实现绿色环保。



美观性维修

总结词

提升建筑外观和内部环境

VS

详细描述

对办公楼进行美观性维修，包括修复或重新粉刷外墙、更换损坏的窗户和照明设备、布置室内绿化等，以提升建筑的外观和内部环境，提高员工的工作效率和舒适度。



03

维修方案设计





建筑结构维修

● 结构安全检测

对办公楼的承重结构进行全面检测，确保结构安全可靠。

● 结构加固

针对检测中发现的结构问题，采取适当的加固措施，提高结构承载能力。

● 防水维修

对楼顶、外墙等部位进行防水处理，防止渗漏现象发生。





设施设备更新

1

电梯更新

更换老旧电梯，提升电梯运行安全性和舒适度。

2

空调系统更新

更换老旧空调系统，提高空气调节效果和能效比。

3

照明系统更新

采用高效节能灯具，降低能耗，提高照明质量。





环境卫生改善



清洁保洁

定期进行全面清洁，保持环境整洁卫生。

垃圾分类与处理

设置垃圾分类投放点，定期清运垃圾，保持环境整洁。

绿化美化

增加绿植和花卉，美化办公环境，提高员工工作舒适度。

以上内容仅为本文档的试下载部分，为可阅读页数的一半内容。如要下载或阅读全文，请访问：
<https://d.book118.com/608034114110006061>