



角膜塑形镜护理与安

全



目录

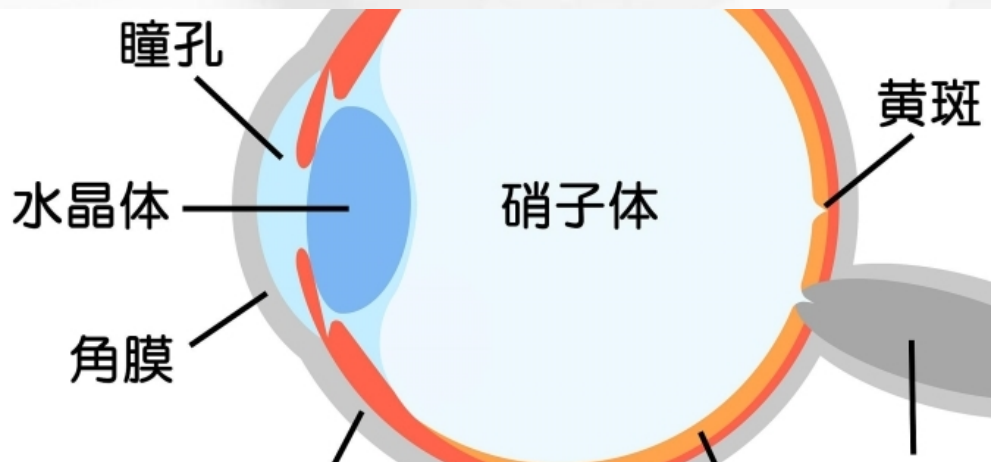
- 角膜塑形镜简介
- 角膜塑形镜的护理
- 角膜塑形镜的安全性
- 特殊情况的处理
- 患者教育

01

角膜塑形镜简介



定义与历史

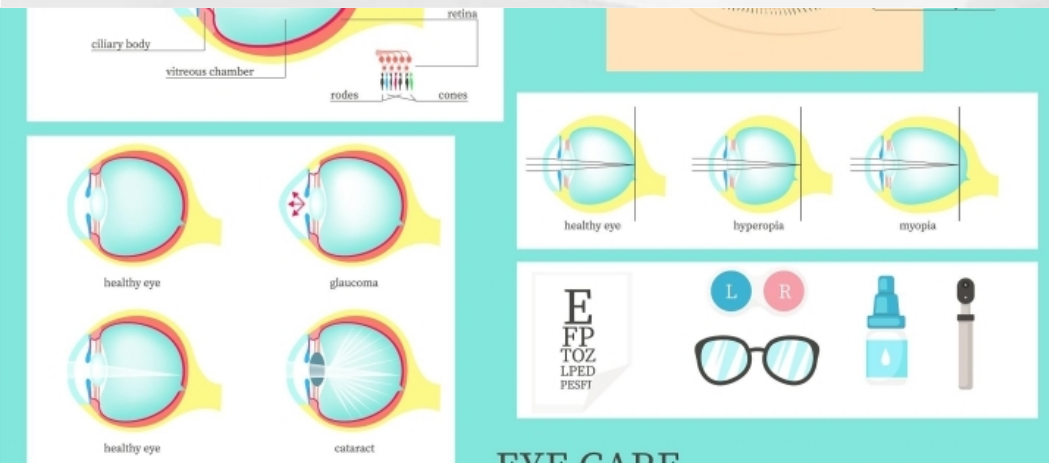


定义

角膜塑形镜是一种特殊设计的硬质隐形眼镜，通过改变角膜形状来控制近视发展。

历史

角膜塑形镜起源于20世纪60年代，经过多年的研究和改进，现已成为一种安全、有效的近视控制手段。





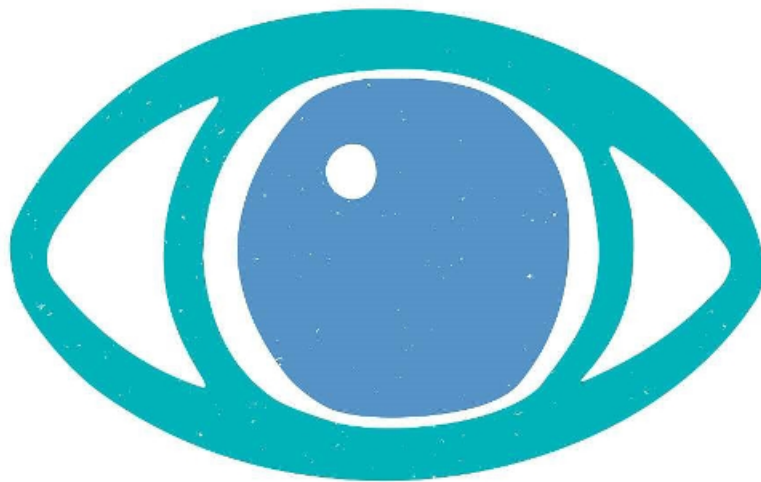
工作原理与适应人群

工作原理

通过佩戴角膜塑形镜产生的压力，对角膜进行塑形，改变角膜曲率，从而改变屈光状态，提高裸眼视力。

适应人群

适用于8岁以上、近视度数在-0.5~-6.0D、散光低于-1.5D的青少年儿童。





优点与局限性



01

优点

可有效控制近视发展，白天无需佩戴眼镜或隐形眼镜，方便运动和外观。

02

局限性

需要定期到医院进行眼部检查和镜片调整，对于眼部健康状况要求较高，价格相对较贵。

02

角膜塑形镜的护理



镜片清洁与保养

01

定期清洗

使用专用的清洗液和清洗工具，定期对镜片进行清洗，去除油脂、蛋白质和沉淀物。

02

定期更换

按照医生建议，定期更换镜片，避免因镜片磨损或老化而影响矫正效果和眼部健康。

03

存放方式

将镜片存放在专用的镜盒内，并确保镜盒干燥、卫生，避免镜片受到污染。





配戴时间与摘取方法

■ 配戴时间

根据医生建议 and 个体情况，合理安排配戴时间，避免长时间连续配戴导致角膜缺氧和不适。

■ 摘取方法

使用洗手液清洁双手后，用食指和拇指轻轻捏住镜片边缘，轻柔地摘取镜片。避免用力过猛导致镜片破损或眼部不适。



眼部状况的监测

01

定期检查

定期到医院进行眼部检查，监测角膜健康状况和镜片适配情况。

02

不适感

如出现眼部不适、红肿、疼痛等症状，应立即停止配戴，并到医院进行检查。

03

异常反应

如发现角膜受损、炎症等异常反应，应及时就医，避免病情加重。



03

角膜塑形镜的安全性

以上内容仅为本文档的试下载部分，为可阅读页数的一半内容。如要下载或阅读全文，请访问：
<https://d.book118.com/615120320301011131>