



中医护理科普演讲比赛





目录

- 中医护理科普介绍
- 中医护理的基本原则和方法
- 中医护理的优势与特色
- 中医护理的实践案例分享
- 中医护理的未来展望



01

中医护理科普介绍

Chapter





中医护理的基本概念

中医护理以中医理论为指导，结合预防、保健、康复和护理等方面的知识，采用综合性的护理措施，以达到促进健康、预防疾病、恢复功能的目的。

中医护理注重个体差异，强调整体观念和辨证施护，针对不同体质和病情进行个性化的护理。

中医护理注重自然疗养和调养，通过饮食调理、运动锻炼、情志调摄等方面的措施，帮助患者恢复健康。





中医护理的历史与发展



中医护理历史悠久，早在古代就有关于中医护理的记载和实践。随着中医理论的发展和完善，中医护理的理论和实践也不断丰富和发展。

现代中医护理在继承传统中医护理的基础上，不断吸收现代医学和相关学科的知识，逐步形成了具有特色的中医护理体系。



中医护理在现代医学中得到了广泛应用，在慢性病管理、康复医学、老年护理等领域发挥着重要作用。



中医护理在现代医学中的应用



中医护理在慢性病管理中具有优势，通过综合性的护理措施，帮助患者改善生活质量，延缓病情进展。



中医护理在康复医学中发挥着重要作用，针对不同康复阶段的患者，提供个性化的康复方案和护理指导。



中医护理在老年护理中具有独特的价值，针对老年人的生理和心理特点，提供综合性的护理服务，提高老年人的生活质量。



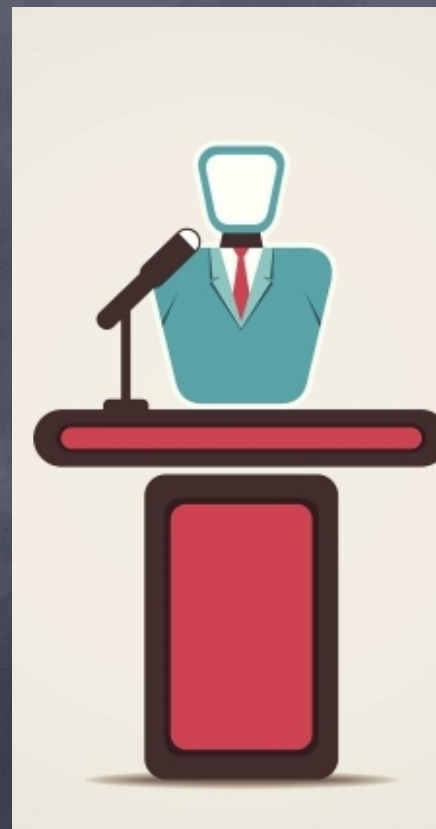
02

中医护理的基本原则和方法

Chapter



☼☼☼☼☼ 阴阳五行理论在中医护理中的应用



阴阳平衡

中医认为人体内部阴阳平衡是健康的关键，护理时应注重调和阴阳，维持体内环境的稳定。



五行相生相克

五行理论认为自然界中的木、火、土、金、水五种元素相互影响，相互制约，同样也适用于人体的生理和病理变化。

脏腑理论与中医护理实践

脏腑功能

中医认为人体内部脏腑各司其职，互相关联，护理时应注重调理脏腑功能，维持脏腑的正常运作。

脏腑辨证

根据患者症状和体征，判断脏腑功能状况，制定相应的护理方案。





经络理论与中医护理实践



经络系统

经络是人体内运行气血的通道，与脏腑直接相关，护理时应注重疏通经络，调和气血。

经络养生

通过刺激经络上的穴位，调节身体机能，达到养生保健的目的。

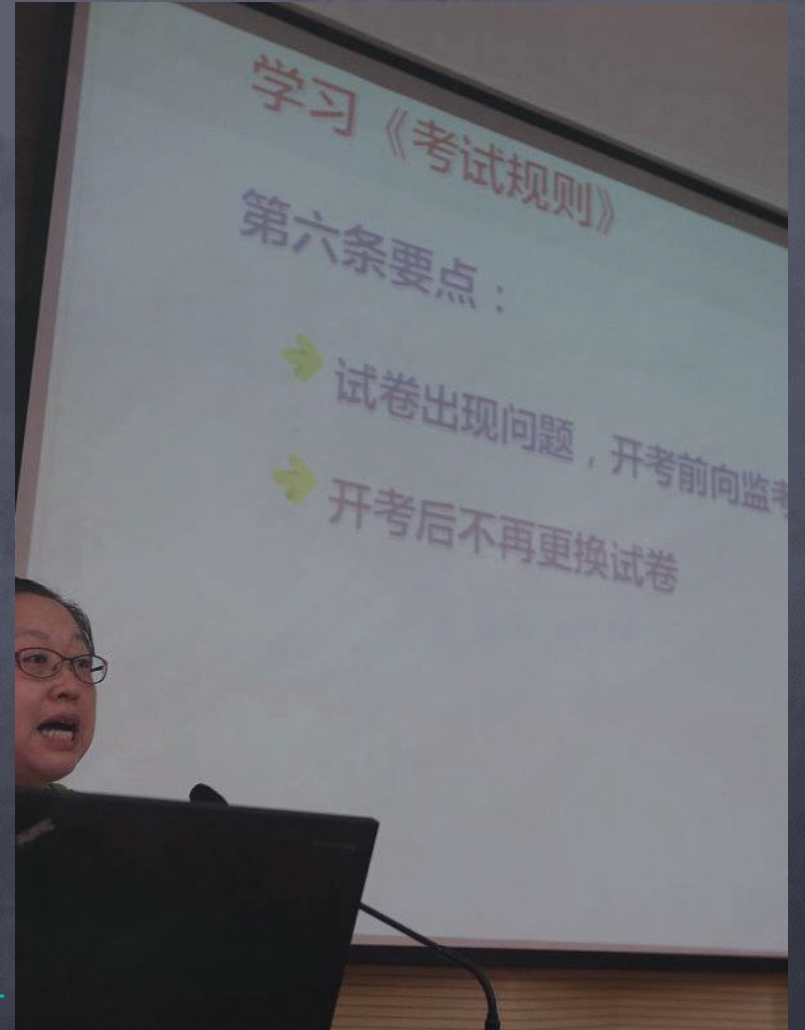
情志护理与中医护理实践

情志调护

中医认为情绪对身体健康有重要影响，护理时应注重调节患者情绪，帮助患者保持心情舒畅。

心理疏导

针对患者心理问题，进行适当的心理疏导，缓解患者焦虑、抑郁等不良情绪。





03

中医护理的优势与特色

Chapter



以上内容仅为本文档的试下载部分，为可阅读页数的一半内容。如要下载或阅读全文，请访问：
<https://d.book118.com/618005012005006053>