



建筑工地消防安全知识课件



汇报人：XXX



2024-01-15

目录

- **建筑工地消防安全概述**
- **火灾原因分析及预防措施**
- **灭火器材使用与保养**
- **应急疏散与自救互救方法**
- **火灾报警与处置流程**
- **总结回顾与展望未来**

01

建筑工地消防安全概述



消防安全意识重要性

01

保障生命安全

建筑工地人员密集，火灾事故容易造成人员伤亡，因此提高消防安全意识至关重要。

02

维护财产安全

建筑工地涉及大量物资和设备，火灾事故将造成巨大财产损失，加强消防安全管理有助于保护财产安全。

03

确保工程进度

火灾事故将导致工程停工、延误工期，加强消防安全管理有助于确保工程按计划进行。





建筑工地火灾危险性



易燃材料多

建筑工地大量使用木材、油漆、溶剂等易燃材料，容易引发火灾。



临时设施多

工地存在大量临时设施，如工棚、仓库等，这些设施耐火等级低，易燃易爆。



火源管理不善

工地上焊接、切割等明火作业频繁，若管理不善，极易引发火灾。



消防设施不足

部分工地消防设施配备不足或维护不善，导致火灾发生时无法及时扑救。



消防安全法规与标准

01

国家消防安全法规

国家制定了一系列消防安全法规，如《中华人民共和国消防法》等，对工地的消防安全提出了明确要求。

02

行业标准

建筑行业制定了相关消防安全标准，如《建筑施工现场消防安全技术规范》等，规范了工地的消防安全管理。

03

企业规章制度

各建筑企业应制定消防安全规章制度，明确各级人员的消防安全职责和操作规范。



02

火灾原因分析及预防措施



电气火灾原因及预防

电气线路故障

由于线路老化、破损或安装不当等原因，导致电气火灾。预防措施包括定期检查电气线路，及时更换破损线路，确保线路安装符合规范。



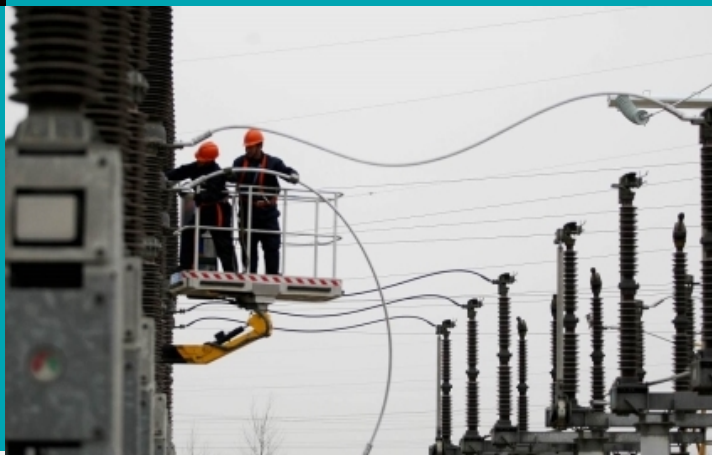
用电不规范

乱拉乱接电线、使用不合格电器产品或违规操作等行为容易引发火灾。应加强用电安全教育，规范用电行为。



电气设备故障

电气设备过载、短路或接触不良等问题可能引发火灾。应确保电气设备质量可靠，定期维护保养，避免过载使用。





易燃易爆物品管理

01



易燃易爆物品分类



根据物品的燃烧性、爆炸性等特性进行分类管理。

02



储存要求



易燃易爆物品应储存在专用仓库或专用储存室内，远离火源、热源，保持良好的通风。

03



使用规范



使用易燃易爆物品时应严格遵守操作规程，避免产生火花、静电等危险因素。



明火作业安全规范



明火作业审批

进行明火作业前，应经过相关部门审批，并制定详细的安全措施。



作业现场准备

清理作业现场的可燃物，准备好消防器材等应急设备。



操作规程

严格遵守明火作业操作规程，确保作业人员具备相应的安全技能和意识。



临时设施防火要求

临时设施材料选择

选择不燃或难燃材料搭建临时设施，减少火灾荷载。



防火间距

临时设施之间应保持足够的防火间距，确保火灾时不会相互蔓延。



消防设施配置

临时设施内应配置相应的灭火器材和消防设施，确保火灾发生时能够及时扑救。

03

消防器材使用与保养



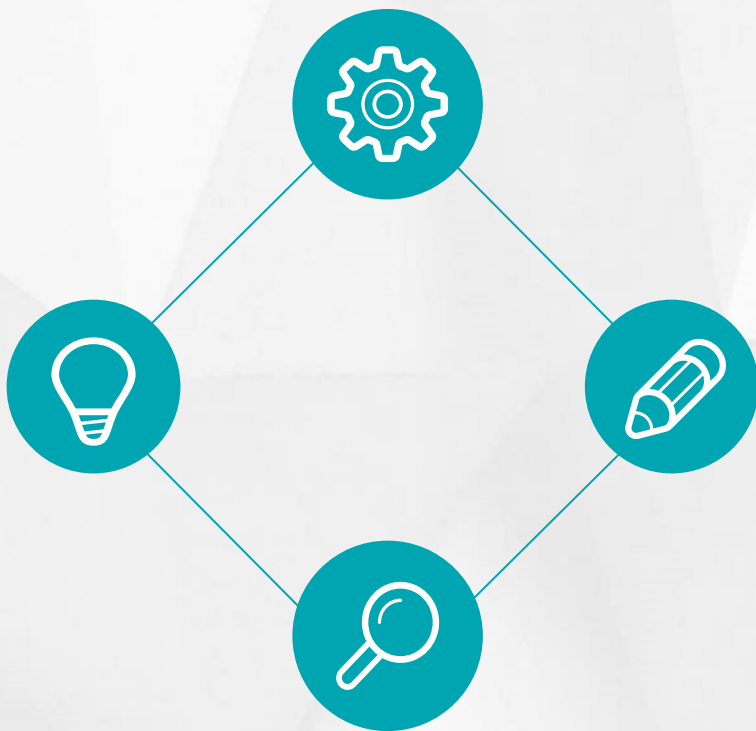
常见消防器材类型及功能

干粉灭火器

适用于扑救固体、液体、气体及带电设备的初起火灾。

二氧化碳灭火器

适用于扑救贵重设备、档案资料、仪器仪表、600伏以下电气设备及油类的初起火灾。



泡沫灭火器

适用于扑救固体物质火灾和液体火灾，如油类、木材、纸张等。

水基型灭火器

适用于扑救固体或非水溶性液体的初起火灾，是木竹类、织物、纸张及油类物质的开发加工、贮运等场所的消防必备品。



正确使用消防器材方法



拔掉保险销

使用前需将灭火器上下颠倒几次，使筒内干粉松动，然后拔掉保险销。



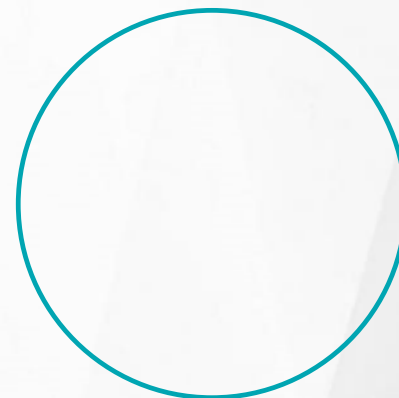
握住喷嘴

握住喷嘴管对准火焰根部，按下压把，干粉便会从喷嘴喷射出来。



保持安全距离

在喷射干粉时，需保持安全距离，以免被火势或热气灼伤。



顺风喷射

在室外使用时，应选择在上风方向喷射。

以上内容仅为本文档的试下载部分，为可阅读页数的一半内容。如要下载或阅读全文，请访问：
<https://d.book118.com/628013106076006056>