



宫颈癌腹腔镜术后护理



目录



- 引言
- 术后常规护理
- 并发症的预防与护理
- 心理护理与康复指导
- 营养与饮食指导
- 出院前教育与随访计划

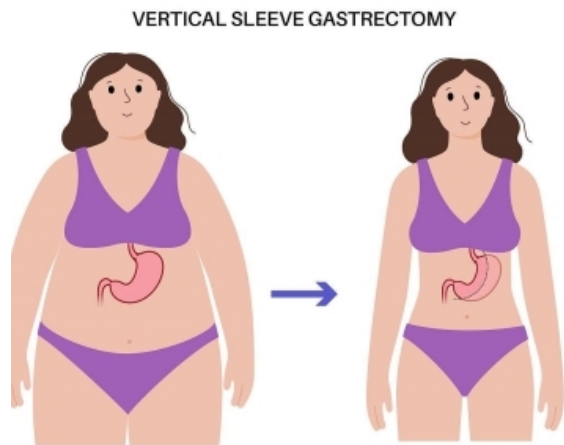


01

引言



目的和背景



宫颈癌是女性最常见的恶性肿瘤之一，腹腔镜手术是常用的治疗方法。



术后护理对于患者的恢复和预防并发症至关重要。



本文旨在探讨宫颈癌腹腔镜术后护理的重要性和相关措施。



护理的重要性

01

减轻患者痛苦

术后疼痛是常见的问题，通过有效的护理措施可以减轻患者的痛苦。

02

预防并发症

术后容易出现感染、出血等并发症，通过细致的护理可以降低这些风险。

03

促进患者康复

良好的术后护理可以加速患者的康复进程，提高生活质量。



02

术后常规护理





生命体征监测

01

严密监测患者的血压、心率、呼吸频率和体温等生命体征，确保其在正常范围内。

02

定期评估患者的意识状态，注意有无头痛、恶心、呕吐等症状。

03

对于出现异常生命体征的患者，应及时通知医生并采取相应的处理措施。

伤口护理



保持伤口清洁干燥，定期更换敷料，避免感染。



注意观察伤口有无红肿、渗液、出血等异常情况，及时处理。



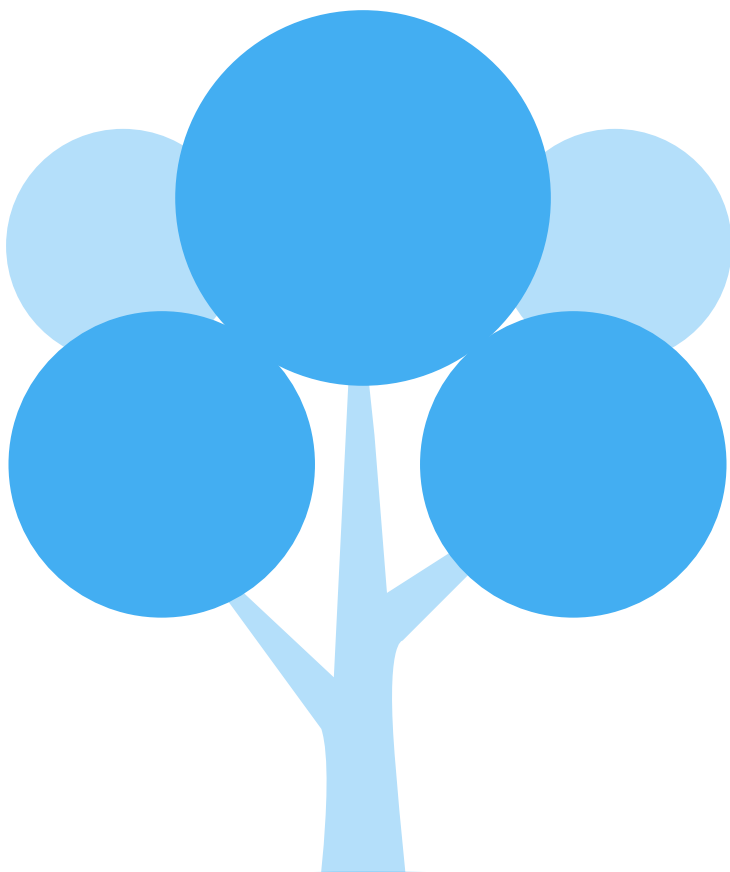
对于需要拆线的患者，应按照医生指示进行拆线操作，并注意拆线后的伤口护理。



疼痛管理

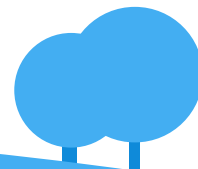
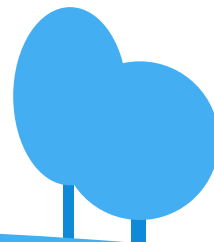
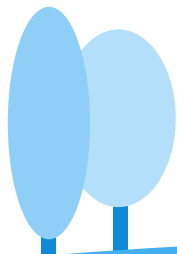
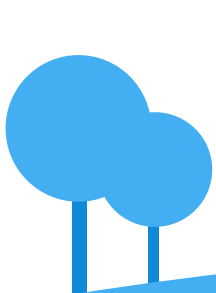
评估患者的疼痛程度，根据疼痛评分采取相应的镇痛措施。

对于中重度疼痛，应遵医嘱给予镇痛药物治疗，并注意观察药物疗效和副作用。



对于轻度疼痛，可采用非药物镇痛方法，如热敷、按摩等。

指导患者进行深呼吸、放松训练等缓解疼痛的方法。





03

● 并发症的预防与护理





出血

01

密切观察

术后24小时内，密切监测患者的生命体征，特别是血压和脉搏，以及伤口敷料是否有渗血。

02

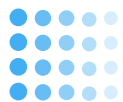
止血措施

若发现出血，应立即通知医生，采取止血措施，如加压包扎、使用止血药物等。

03

输血准备

对于大量出血的患者，应做好输血准备，确保患者生命安全。



感染

01

인구인 자궁경부에
생물입니다.
인된 사람과의 성접촉에 의한 HPV
이 주된 원인입니다.

인유두종바이러스 감염은 대부분 무증상이고
자연치유가 되기는 하지만 3~10%는
지속감염을 일으켜 자궁경부암으로
이어질 수 있습니다.



保持伤口清洁



定期更换伤口敷料，保持
伤口清洁干燥，避免污染。

02



抗生素使用



根据医嘱合理使用抗生素，
预防感染发生。

03



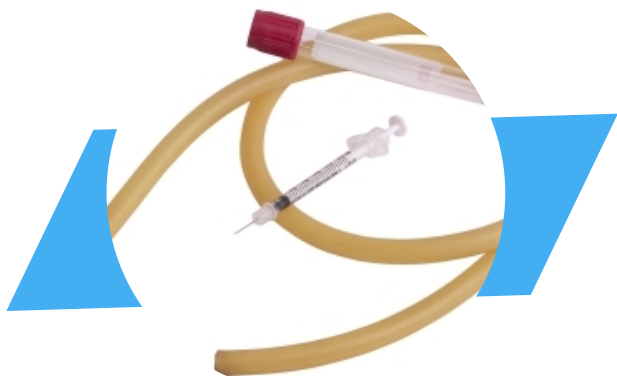
观察感染迹象



密切观察患者体温、伤口
红肿、疼痛等感染迹象，
及时处理。



尿潴留



导尿管护理

确保导尿管通畅，避免扭曲、受压，定期清洗尿道口。



膀胱功能训练

根据患者恢复情况，指导患者进行膀胱功能训练，促进排尿功能恢复。



观察排尿情况

密切观察患者排尿情况，包括尿量、颜色等，及时发现并处理尿潴留。

以上内容仅为本文档的试下载部分，为可阅读页数的一半内容。如要下载或阅读全文，请访问：
<https://d.book118.com/628125076030006053>