

装修基本常识



讲师
..

新房为什么要装修？

1. 爱面子，为了美观。

2. 充足运用空间，处理储物，功能

3. 反应主人的生活品位，表达主人的性格

4. 提高住宅的舒适度，符合个人喜好

我们需要家，由于“家”属于我们自己。我们但愿“家”是完美的，由于这是我们最终的完美。



hdge 東城區 2011.2





把世界装进家里，浓缩在生活中

[现代简约风格](#)、[田园风格](#)、[后现代风格](#)、[中式风格](#)、[地中海风格](#)、[东南亚风格](#)、[美式风格](#)、[新古典风格](#)、[日式风格](#)、[古典风格](#)等。

现代风格装饰特点：由曲线和非对称线条构成大量使用铁制构件，将玻璃、瓷砖等新工艺，以及铁艺制品、陶艺制品等综合运用于室内，

英式田园：重要在华美的布艺以及纯手工制作，碎花、条纹、苏格兰图案是英式田园风格永恒的主调

法式田园：家俱的洗白处理及大胆的配色，红、黄、蓝三色的配搭，椅脚被简化的卷曲弧线及精美的纹饰

美式田园又称为美式乡村风格常运用天然木、石、藤、竹等材质质朴的纹理。巧于设置室内绿化

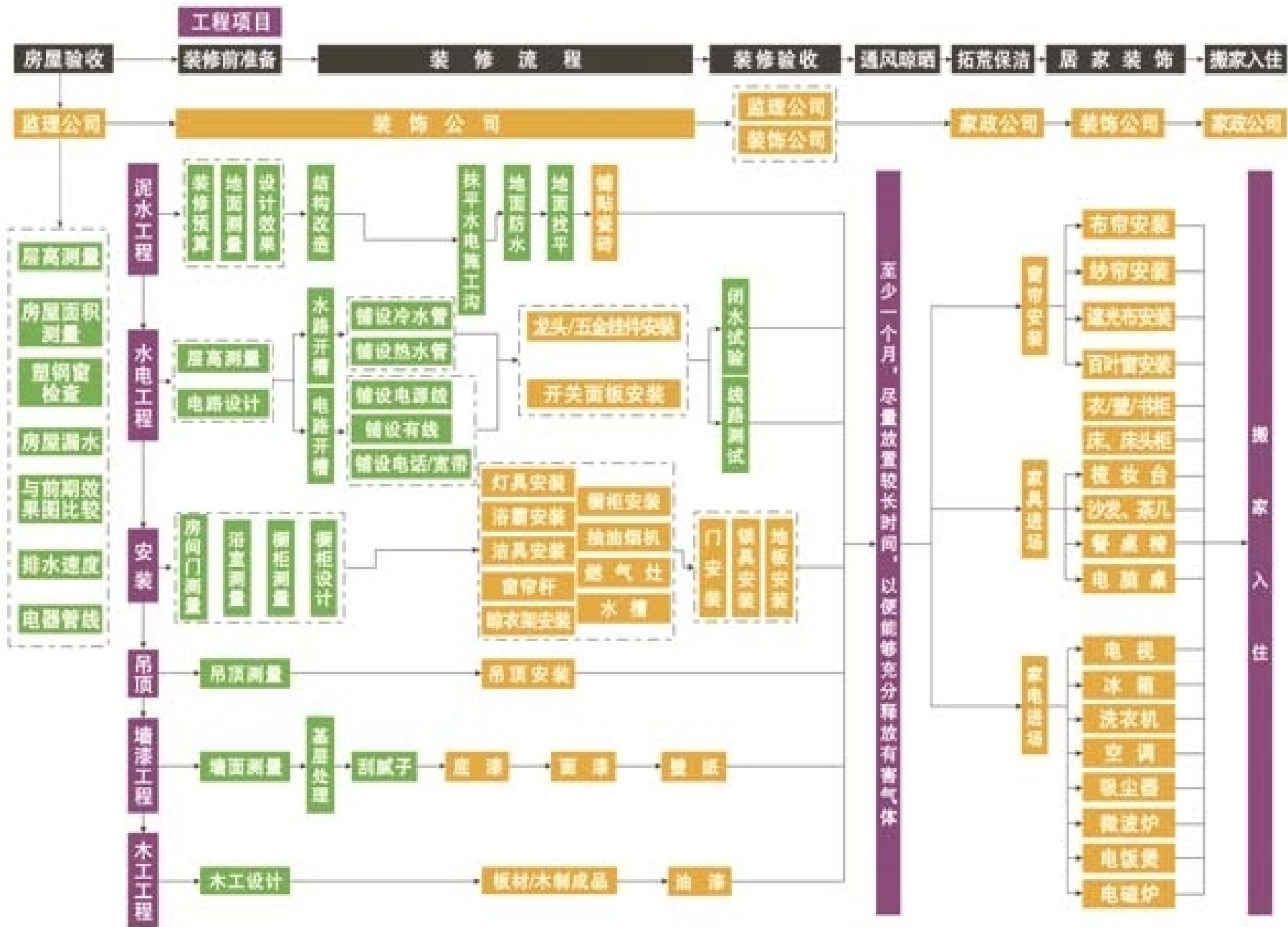
后现代风格：强调形态的隐喻、符号、文化和历史的装饰主义，偏于中庸之道，即夸张又含蓄，强化设计手段的模糊性和戏谑性

中式风格：装饰品可以是绿色植物、布艺、装饰画，主体装饰物还是中国画、宫灯和紫砂陶等老式饰物

欧式古典风格：强调以华丽的装饰、浓烈的色彩、精美的造型到达雍容华贵的装饰效果

日式风格：空间造型极为简洁、家俱陈设以茶几为中心，墙面上使用木质构件作方格几何形状与细方格木推拉门、窗相呼应，空间气氛朴素、文雅柔和。一般不多加繁琐的装饰，更重视实际的功能。

装修的流程是什么？



砖混构造：砖墙承重的构造称为砖混构造。常用于7层如下的一般多层住宅

长处：建筑速度快

缺陷：不适合复杂的建筑形式，层高、房间大小等构造规定严格，抗震能力稍弱。

框架构造：混凝土梁承重的构造称为框架构造。常用于10层如下的多层公共建筑，例如

办公楼，商场等。在非地震区也用于高层建筑。

长处：室内空间大，可以满足复杂的建筑形式，抗震能力稍强。房间隔墙可以随意拆改。

缺陷：框架柱尺寸过大，不适合民用住宅。

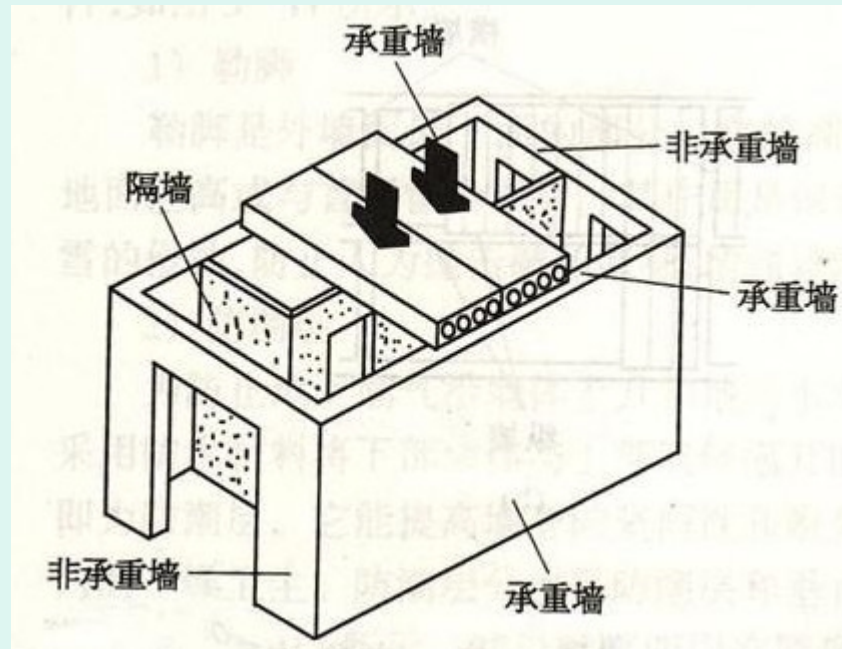
剪力墙构造：混凝土梁和混凝土墙承重的构造称为剪力墙构造。常用于一般高层住宅，和房型非常复杂的多层洋房和别墅。

长处：承重构造为片状的混凝土墙体，房间不见柱子的棱角，比框架构造更合用于住宅。混凝土墙体的抗震能力最强，房屋安全度很高。

缺陷：混凝土用量多，自重大，总高度一般无法超过150m。混凝土墙体为高强度承重墙体，房间不能拆改。

框架剪力墙构造：框架构造掺加部分混凝土墙叫做框架剪力墙构造。常用于高层

墙体构造



膨胀聚苯板(EPS)外墙外保温系统构造

基层

聚合物改性粘结砂浆

机械锚固件

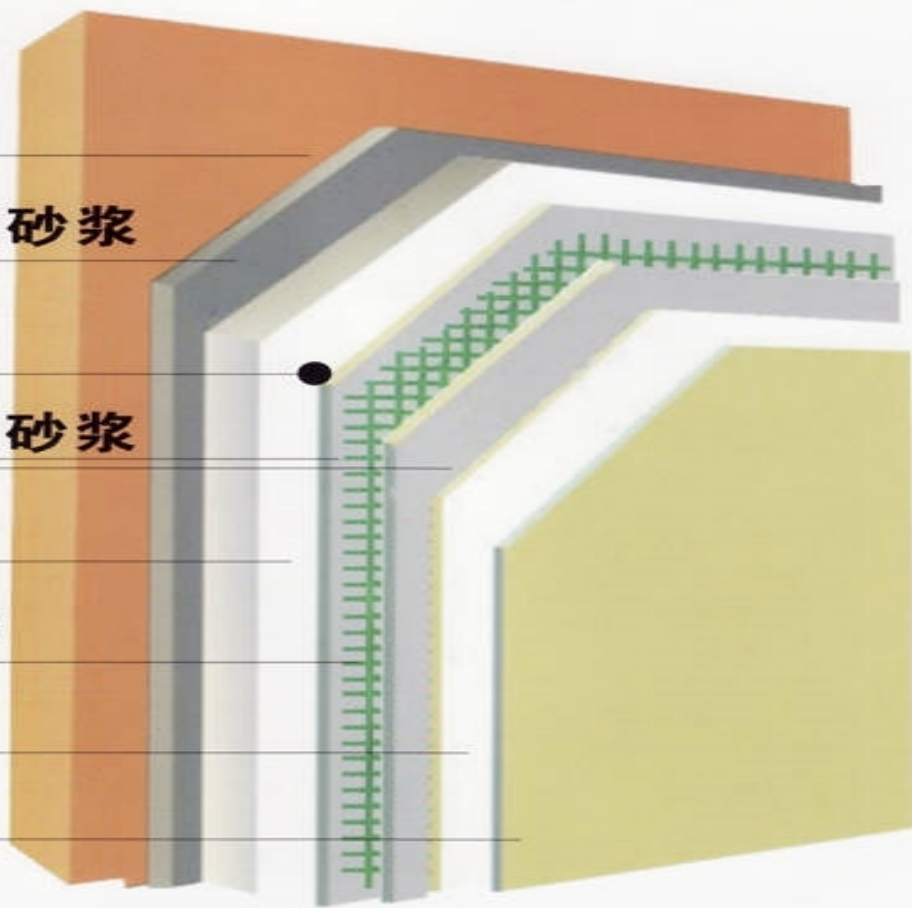
聚合物改性抹面砂浆

EPS保温板

耐碱玻纤网格布

柔性防水腻子

饰面层

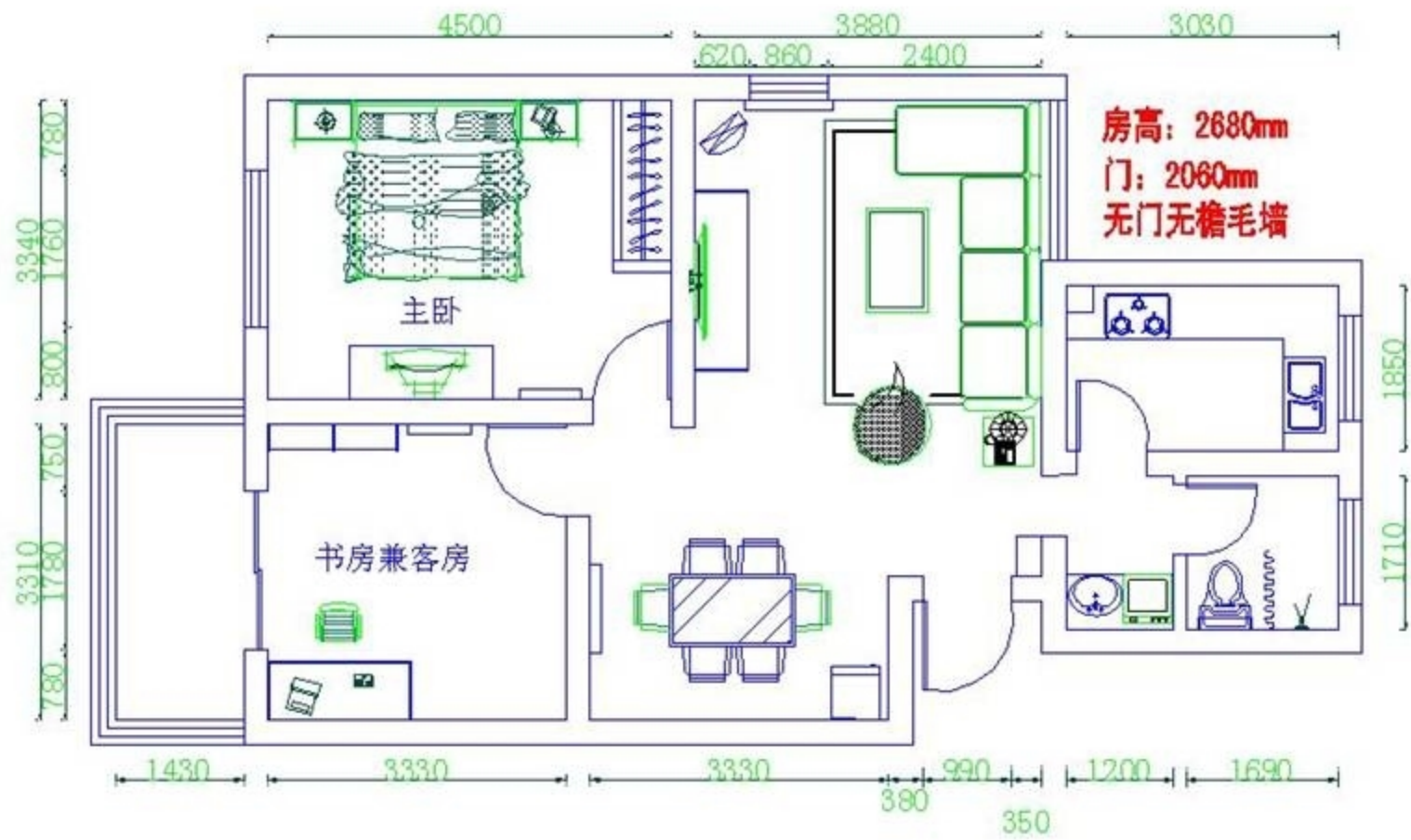


二、基础知识图（平面图）



建筑装饰装修平面图是建筑功能、建筑技术、装饰艺术、装饰经济等在平面上的体现，在建筑装饰装修工程中是非常受人重视的。其效用主要表现为：

- ①建筑结构与尺寸；
- ②装饰布置与装饰结构及其尺寸的关系；
- ③设备、家具陈设位置及尺寸关系。





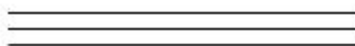
实墙体表示方法：（双实线）



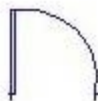
柱子与承重墙表示方法：（实线+填充）

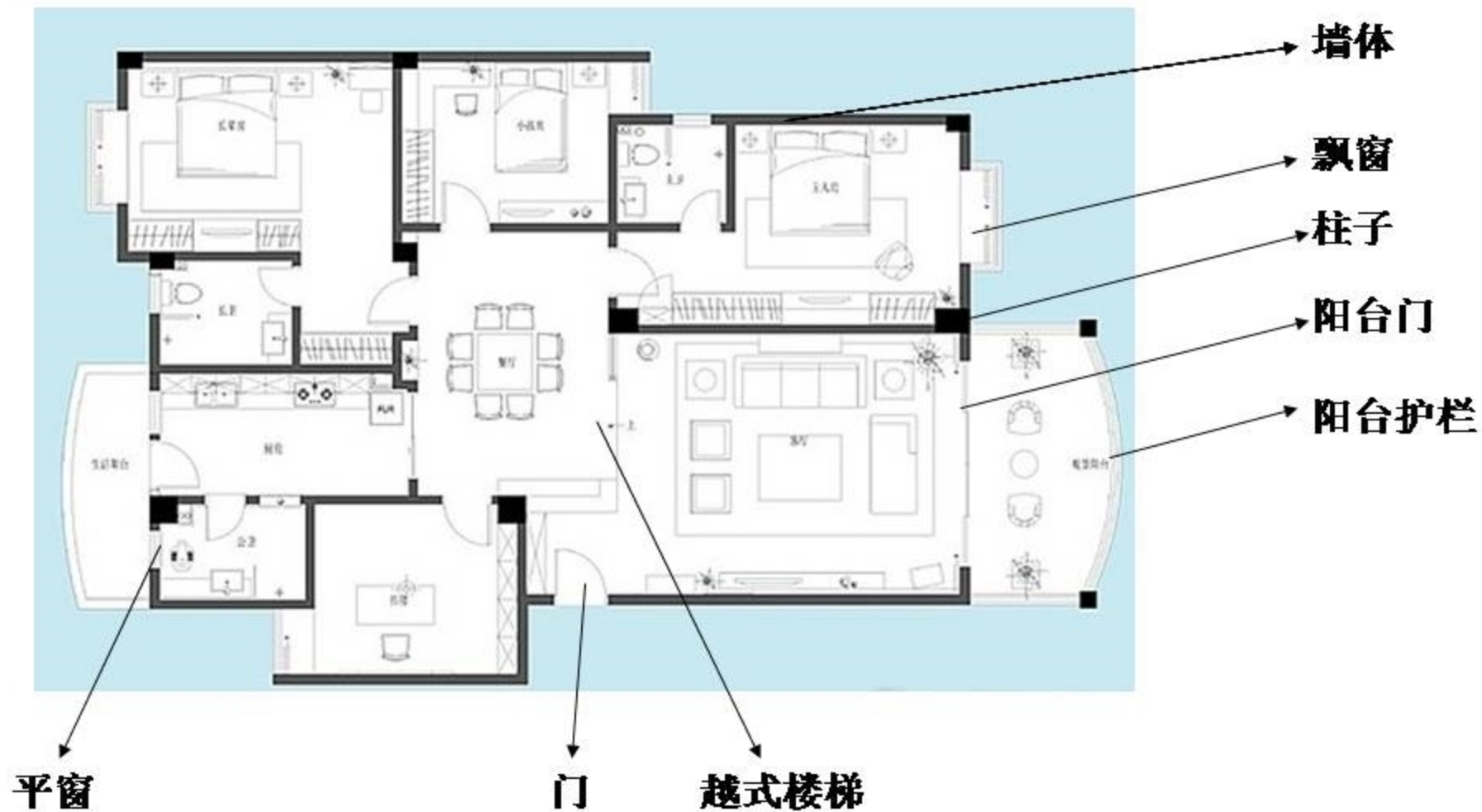


窗户表示方法：（三根平行线）



门的表示方法：







平面图基本内容：

装饰施工平面图表达的内容比较多，概括起来主要有以下几点：

1. 表面建筑物的平面形状与尺寸。建筑物在装饰平面图中的平面尺寸常分为三个层次。最外一层是外包尺寸，表明建筑物的总长度。第二层是房间的净空尺寸。第三层是门窗、墙垛、柱、楼梯等的结构尺寸。
2. 表明装饰装修结构在建筑物内的平面位置以及与建筑结构的相互关系尺寸，表明装饰结构的具体形状和尺寸，表明装饰面的材料和工艺要求等。
3. 表明室内设备、家具安放的位置以及与装饰布局的关系尺寸，表明设备及家具的数量、规格和要求。
4. 表明各种房间的位置及功能。走道、楼梯、防火通道、安全门、防火门等人员流动空间的位置与尺寸。
5. 表明各剖面图的剖切位置、详图和通用配件等的位置及编号。
6. 表明门、窗的开启方向与位置尺寸。
7. 表明各立面图的视图投影关系和视图位置编号。
8. 表明台阶、水池、组景、踏步、雨棚、阳台及绿化设施的位置关系尺寸。
9. 标注图名和比例。此外整张图纸还有图标和会签栏，以做图纸的文件标志。
10. 用文字说明图例和其他符号表达不足的内容。



识图要点：

1. 首先看图名、比例、标题栏，弄清是什么平面图。再看建筑平面图基本结构及尺寸，把各个房间的名称、面积及门窗、走道等主要尺寸记住。
2. 通过装饰面的文字说明，弄清施工图对材料规格、品种、色彩的要求，对工艺的要求。结合装饰面的面积，组织施工和安排用料。明确各装饰面的结构材料与饰面材料的衔接关系与固定方式。
3. 确定尺寸。先要区分建筑尺寸与装饰装修尺寸，再在装饰装修尺寸中，分清定位尺寸、外形尺寸和结构尺寸(平面上的尺寸标注一般分布在图形的内外)。
4. 通过平面布置图上的符号：①通过投影符号，明确剖切位置和投影方向，并进一步查出各投影方向的立面图；②通过剖切符号，明确剖切位置及其剖切方向，进一步查阅相应的剖面图；③通过索引符号，明确被索引部位和详图所在位置。

**墙体按墙体受力状况和材料分为承重墙和非承重墙：
按墙体构造方式分为实心墙，烧结空心砖墙，空斗墙，复合墙。**

通过声音判断：敲击墙体，有清脆的大回声的，是轻墙体，而承重墙应当没什么太多的声音。

通过厚度判断：在户型图的非承重墙的墙体厚度明显画得比承重墙薄，一般在10厘米厚左右。承重墙都较厚，仅次于外墙。厚度和它同样的基本都是承重墙，其厚度一般在24厘米左右。

一般来说，承重墙体是砖墙时，构造厚24cm，寒冷地区外墙构造厚度为37cm，混凝土墙构造厚度20cm或16cm，非承重墙12cm、10cm、8cm不等。

通过部位判断：外墙一般都是承重墙;和邻居共用的墙也是。一般的非承重墙在卫生间、储备间、厨房及过道。



（一）前期设计

前期设计就是这场战役的“作战方案”，是家装的“灵魂环节”。

- 1、明确装修过程涉及的面积。特别是贴砖面积、墙面漆面积、壁纸面积、地板面积；
- 2、明确主要墙面尺寸。特别是以后需要设计摆放家具的墙面尺寸。

（二）主体拆改

进入到施工阶段，主体拆改是最先上的一个项目，主要包括拆墙、砌墙、铲墙皮、拆暖气、换塑钢窗等等。



（三）水电改造

水电路改造之前，主体结构拆改应该基本完成了。在水电改造和主体拆改这两个环节之间，还应该进行橱柜的第一次测量。

主要重点注意：

- 1、看看油烟机插座的位置是否影响以后油烟机的安装；
- 2、看看水表的位置是否合适；
- 3、看看上水口的位置是否便于以后安装水槽。对于橱柜的第一次测量，水路改造完成之后，最好紧接着把卫生间的防水做了。厨房一般不需要做防水。

（四）木工

木工、瓦工、油工是施工环节的“三兄弟”，基本出场顺序是：木——瓦——油。基本出场原则是——谁脏谁先上。

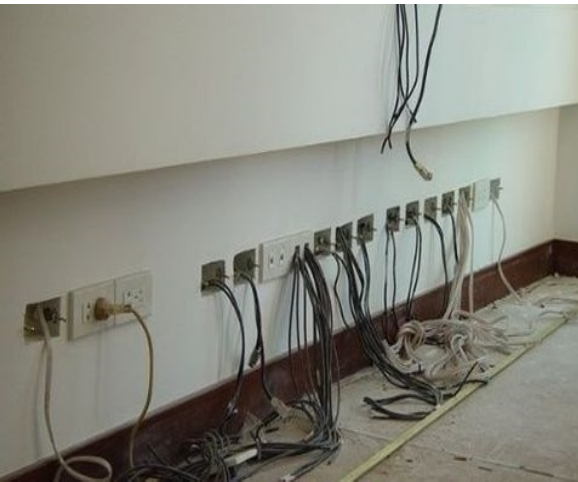


注意强电和弱电分开处理，防止安全隐患

1. 看看油烟机插座的位置是否影响以后油烟机的安装。
2. 看看水表的位置是否合适。
3. 看看上水口的位置是否便于以后安装水槽。

对于橱柜的第一次测量，稍微有经验的菜鸟完全可以自行完成。水路改造完成之后，最好紧接着把卫生间的防水做了。厨房一般不需要做防水。

有菜鸟一直认为装修开始之前，一些主料应该事先。俺大师要说的是，除非是主体改拆需要用的主料，否则，诸如瓷砖、大芯板等主料的进场时间应该在水电改造之后。因为电路改造如果涉及地面开槽的话，瓷砖、大芯板码放的位置不当的话，工人搬来搬去很是麻烦





(五) 贴砖 抛光砖的厚度一般8-10毫米，水泥的厚度一般25-35毫米 因此一般水泥加砖的厚度在35-45毫米左右

- 1、过门石、大理石窗台的安装
- 2、地漏的安装。
- 3、油烟机的安装。

(六) 刷墙面漆

主要完成墙面基层处理、刷面漆。

(七) 厨卫吊顶

橱柜吊顶作为安装环节打头阵的，还是在延续对家的“包装”。在厨卫吊顶的同时，厨卫的防潮吸顶灯、排风扇（浴霸）应该已经买好了。

以上内容仅为本文档的试下载部分，为可阅读页数的一半内容。如要下载或阅读全文，请访问：<https://d.book118.com/628127054067006100>