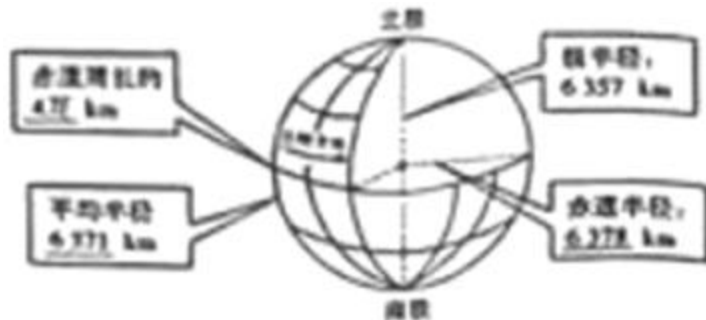


2023 年甘肃省天水市中考地理试卷

一、单选题（本大题共 12 小题，共 24 分）

人类对地球的认识经历了漫长的过程，读“地球基本数据”图，完成各小题。

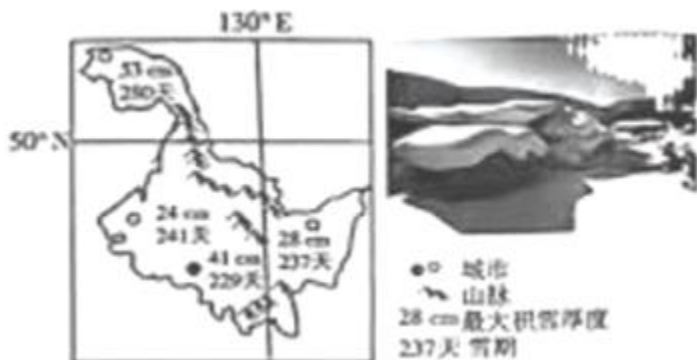


1. 地球是一个（ ）
 - A. 半径为 6371 千米的正球体
 - B. 周长为 4 万千米的正球体
 - C. 两极稍鼓，赤道略扁的不规则球体
 - D. 两极稍扁，赤道略鼓的不规则球体

2. 从地球仪上看，赤道是（ ）
 - A. 东西半球的分界线
 - B. 地球仪上最长的经线
 - C. 南北半球的分界线
 - D. 过南北两极点的线圈

【解析】【点评】现在人们对地球的形状已有了一个明确的认识：地球并不是一个正球体，而是一个两极稍扁，赤道略鼓的不规则球体。经过测量，地球的极半径为 6357 千米，赤道半径为 6378 千米，地球的平均半径为 6371 千米，地球表面积为 5.1 亿平方千米，最大周长约 4 万千米。

1. 地球并不是一个正球体，而是一个两极稍扁，赤道略鼓的不规则球体。故选：D。
 2. 从地球仪上看，赤道是最长的纬线，是南北半球的分界线，赤道以北为北半球，以南为南半球；东西半球分界线是 20°W 和 160°E 组成的经线圈；地球仪上，经线连接南北极点，所有的经线等长。故选：C。
- 黑龙江省被誉为“冰雪之冠”，北京冬奥会上，中国代表团获得的 9 枚金牌中有 4 枚来自该省。如图为黑龙江省雪期和雪厚分布示意图，据此，完成各小题。



3. 黑龙江省发展冰雪运动的有利自然条件有 ()

- ①冬季气温低
- ②河流结冰期长
- ③雪期长
- ④积雪厚
- ⑤黑土广阔

A. ①②③④ B. ②③④⑤ C. ①②④⑤ D. ①③④⑤

4. 雪期是指一年内第一次降雪和最后一次降雪之间的时间。可理解为当地气温持续低于 0°C 的时间, 对黑龙江省雪期的说法正确的是 ()

- A. 受纬度影响, 由南向北雪期变长
- B. 受海拔影响, 由南向北雪期变短
- C. 受降水影响, 由南向北雪期变长
- D. 受光照影响, 由南向北雪期变短

【解析】【点评】东北地区冬季寒冷而漫长, 造就了冰天雪地的自然环境, 从南到北积雪时间依次增加, 最长可达 200 天, 是我国冰雪资源最为集中的区域。

3. 黑龙江省位于我国领土的最北端, 纬度高, 冬季气温低, 河流结冰期长, 积雪厚、积雪期长, 所以有利于发展冰雪运动。故选: A。

4. 黑龙江省位于我国领土的最北端, 纬度高, 全年气温低, 积雪厚、积雪期长, 所以有利于发展冰雪运动。黑龙江省受纬度因素的影响, 由南向北雪期变长。故选: A。

读我国某省级行政区干湿地区分布图 (如图), 完成各小题。



5. 下列关于该省地理信息组合正确的是 ()

- A. 鲁-济南 B. 秦-西安 C. 陇-兰州 D. 豫-郑州

6. 据图推测, 该省降水的空间分布特征是 ()

- ①空间分布均匀
- ②空间分布差异大

③自东南向西北减少

④湿润区面积广大

A. ①②

B. ②③

C. ③④

D. ①④

7. M处敦煌壁画能保存至今，主要是因为该地区气候干燥，壁画不容易受潮变质，该地区的气候类型属于（ ）

A. 温带季风气候

B. 热带沙漠气候

C. 亚热带季风气候

D. 温带大陆性气候

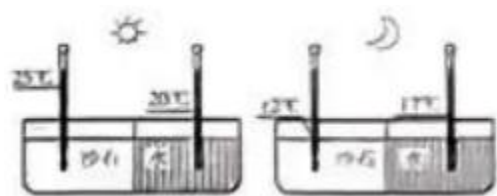
【解析】【点评】我国气候类型复杂多样，季风气候显著，我国主要的气候类型有温带季风气候、亚热带季风气候、热带季风气候、温带大陆性气候和高山高原气候。

5. 读图可知，图中所示的省区是甘肃省，其简称是甘或陇，行政中心是兰州。故选：C。

6. 读图可知，图中省区是甘肃省，该省区降水空间分布差异大，自东南向西北减少，②、③正确。故选：B。

7. 图中省区是甘肃省，M处敦煌壁画能保存至今，主要是因为该地区气候干燥，壁画不容易受潮变质，该地区的气候类型属于温带大陆性气候。故选：D。

天水市某中学地理兴趣小组进行“探究海陆热力性质差异”的模拟实验，得出的实验数据如下图。读图完成各小题。



8. 通过实验数据，可以得出（ ）

A. 陆地升温快，降温快

B. 海洋升温慢，降温快

C. 陆地昼夜温差小于海洋

D. 海洋昼夜温差大于陆地

9. 该模拟实验结论可以解释生活中的地理现象是（ ）

A. 一山有四季，十里不同天

B. 新疆的人们夏季“早穿皮袄午穿纱”

C. 内陆地区民居的屋顶比较平缓

D. 黑龙江天寒地冻时，海南已春暖花开

【解析】【点评】海陆热力性质差异是指海洋和陆地比热容不同，陆地比热容小，较之海洋，升温快，降温也快。

8. 读图可知，如图实验是测试白天和夜晚海陆昼夜温差大小的实验，观察温度计上的数据可知，陆地昼夜温差为 $25^{\circ}\text{C}-12^{\circ}\text{C}=13^{\circ}\text{C}$ ，海洋昼夜温差为 $20^{\circ}\text{C}-12^{\circ}\text{C}=8^{\circ}\text{C}$ ；据此判断，陆地升温快，降温快；海洋升温

慢，降温慢；陆地昼夜温差大于海洋。故选：A。

9. 由题中实验示意图可以看出，白天砂石升温快，夜晚砂石降温快，说明内陆昼夜温差大，这一现象反映了新疆的人们夏季“早穿皮袄午穿纱”的特点。故选：B。

格陵兰岛是全球第一大岛，该岛冰区面积占全岛面积的85%。1995年之后，我国加入了对格陵兰岛的科考，虽时间较晚，但成果颇丰。读格陵兰岛简图，完成各小题。



10. 格陵兰岛气候寒冷，冰层巨厚，主要原因是（ ）
- A. 面积巨大 B. 人类影响小 C. 地处高纬 D. 地势较高
11. 在格陵兰岛上能（ ）
- A. 观赏到成群结对的企鹅 B. 看到极光，无极夜现象
- C. 看到冰山与冰川的奇景 D. 看到森林广布，草原连片
12. 格陵兰岛上的早期居民是因纽特人，根据环境特点判断他们的传统生活方式是（ ）
- A. 以捕鱼狩猎为生 B. 种植粮食作物
- C. 经营海上贸易 D. 放牧牛羊为主

【解析】【点评】格陵兰岛是世界最大岛屿，该岛屿大部分位于寒带，全岛85%的地面及盖着平均厚达2300米的大陆冰川，千姿百态的冰山、冰川与子夜太阳构成了格陵兰的奇景。

10. 格陵兰岛位于北极地区，由于地处高纬，气候寒冷，岛上80%以上的土地覆盖着巨厚的冰层。故选：C。

11. A、格陵兰岛位于北极地区，南极洲位于地球的最南端，由于纬度高，且以高原为主，因此气温低；这里有耐寒的企鹅，被称为“南极小主人”，故A错误；

B、北极圈穿过格陵兰岛，在格陵兰岛上能看到极光，极昼极夜现象，故B错误；

C、格陵兰岛纬度高，温度低，在格陵兰岛上，能看到冰山与冰川的奇景，故C正确；

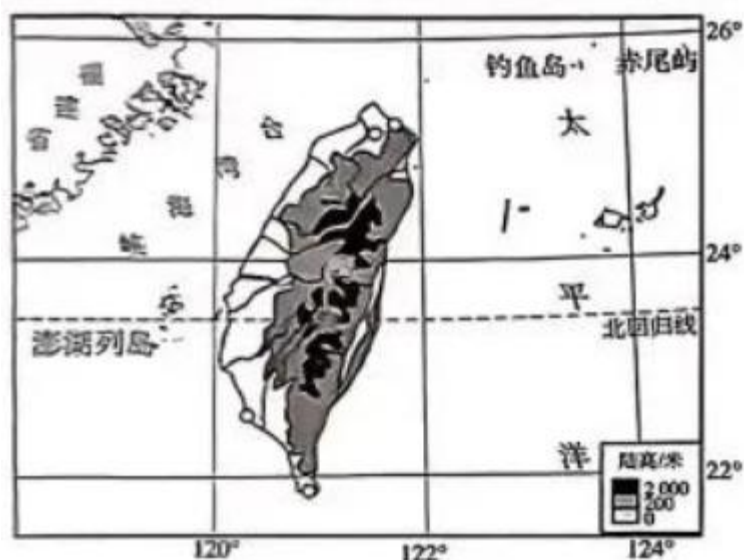
D、格陵兰岛上冰川广布，格陵兰岛上不会森林广布，草原连片，故D错误。

故选：C。

12. 格陵兰岛上的早期居民是因纽特人，是生活在北极圈以北的民族，依靠在海上捕鱼和在雪地里打猎为生，他们最具特色的生存习俗是食用生肉。故选：A。

二、综合题（本大题共 3 小题，共 26 分）

13. 我国台湾是“祖国东南海上的明珠”，读台湾省示意图（如图），完成下列问题。



(1) 台湾岛东临_____洋，西隔_____海峡与福建省相望；钓鱼岛位于台湾岛的_____方向，它是我国固有的领土。

(2) 从图中纬度位置来判断，台湾岛的南部属于_____带（温度带）；受海陆热力性质差异的影响，台湾岛_____气候显著。

(3) 台湾岛的地形东部为_____，西部为_____，种植业主要分布在_____地区。

(4) 台湾省享有热带、亚热带“水果之乡”的美名，驰名中外的有_____。

- A. 桃、杏 B. 香蕉、菠萝 C. 枣、桂圆 D. 椰子、葡萄

【解析】【分析】读图分析可知：(1) 台湾岛位于我国东南海域，东临太平洋，西隔台湾海峡与福建省相望，钓鱼岛位于台北市的东北方向，是我国固有的领土。

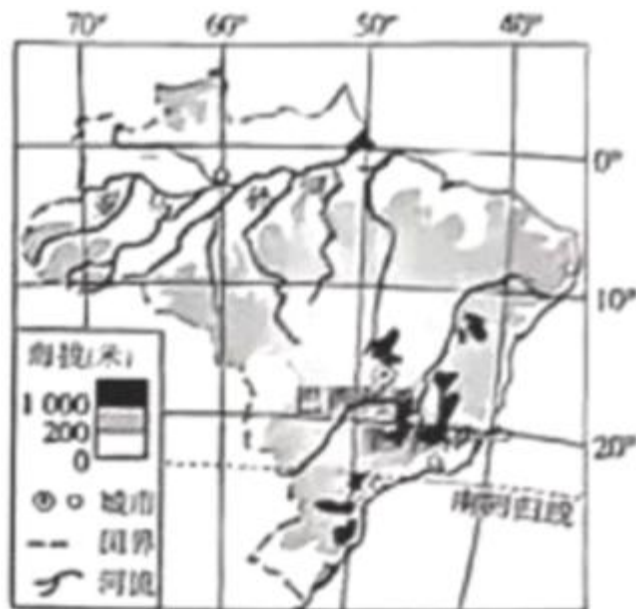
(2) 从图中纬度位置来判断，北回归线穿过台湾岛的中南部，台湾岛的南部属于热带；受海陆热力性质差异的影响，台湾岛季风气候显著。

(3) 台湾的地势特点是东高西低，东部主要是山地，西部主要是平原。台湾岛多山，高山和丘陵面积占全部面积的三分之二以上，因此台湾岛的农作物主要分布在西部地区。

(4) 台湾是世界著名的“水果之乡”。水果品种繁多，共计 80 多种，其中香蕉、菠萝、柑桔 3 种产量最多，驰名中外，质量优良，大量出口。故选 B。

【点评】台湾省位于我国东南海域，主体是台湾岛，此外，还有周围的澎湖列岛、钓鱼岛等 200 多个岛屿，其中台湾岛是我国最大的岛屿；台湾西隔台湾海峡与福建省相望，临东海和南海，而且台湾岛东海岸直接面向太平洋；台湾岛多山，高山和丘陵面积占全部面积的三分之二以上，台湾省西部地区以平原为主。

14. 南美洲北部的亚马孙平原是世界上最大的平原，这里分布着全球面积最大的热带雨林。热带雨林具有调节全球气候，改善大气等重要作用。但这块雨林正在遭受大肆的砍伐和破坏。保护好这片雨林是全人类共同的责任。如图是巴西地图，据此完成下列问题。



- (1) 热带雨林对地球的生态环境发挥着至关重要的作用。请任意列举两条热带雨林对生态环境的作用。
- (2) 亚马孙河是世界上水量最大的河流，试请解释其原因。
- (3) 亚马孙平原人口稀少，主要原因是_____。
- (4) 你认为怎样才能较好地保护好巴西的热带雨林？请提出自己的看法。

【解析】【分析】(1) 热带雨林对地球的生态环境发挥着至关重要的作用。热带雨林对生态环境的作用有：涵养水源、保持水土、调节大气成分、增加空气湿度等。

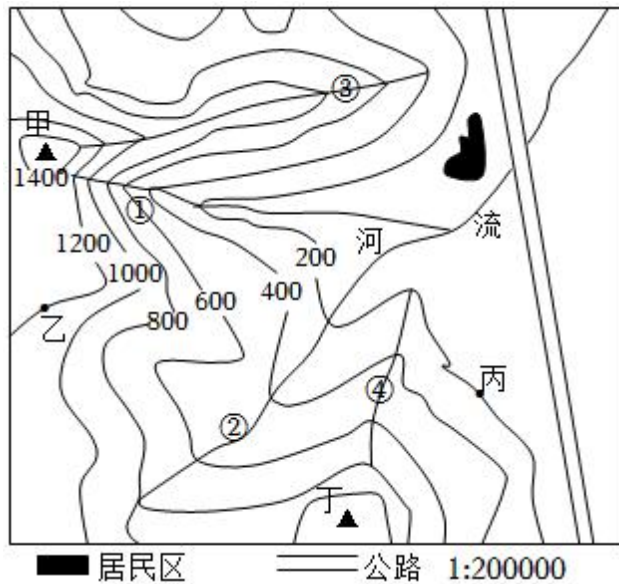
(2) 亚马孙河主要流经热带雨林气候区，降水多，且支流多，流域面积广，该河流是世界上水量最丰富的河流。

(3) 亚马孙平原人口稀少，主要原因是：亚马孙平原属于热带雨林气候，气候过于湿热。

(4) 热带雨林具有巨大的环境效益，为实现对热带雨林的持续保护，应该有计划地开发和补种，建立保护区，逐步退耕还林。故答案为：(1) 涵养水源、保持水土；(2) 该河流主要流经热带雨林气候区，降水多，且支流多，流域面积广；(3) 亚马孙平原属于热带雨林气候，气候过于湿热；(4) 有计划地开发和补种，建立保护区，逐步退耕还林。

【点评】巴西境内的亚马孙平原是世界上面积最大的平原，在这生长着世界上面积最大的热带雨林，它通过光合作用，不断地吸收二氧化碳，向大气中补充氧气，有“地球之肺”的美称。热带雨林的环境效益有调节全球气候，为全球提供新鲜空气，涵养水源，保护淡水资源，维护生物多样性。

15. 读某地等高线图（如图），完成下列问题。



- (1) ①②③④线所经过地形为山脊的是_____和_____（填序号）。
- (2) 图中两条河流汇合后，自_____流向_____（填方位）。
- (3) 甲山峰海拔高度大于_____米、小于_____米。

【解析】【分析】(1) 图中①和②线等高线向高处凸出是山谷；③和④线等高线向低处凸出是山脊；

(2) 河流从高处向低处流，根据“上北下南，左西右东”判断方向可知，图中西部和南部海拔高，河流自西南向东北流；

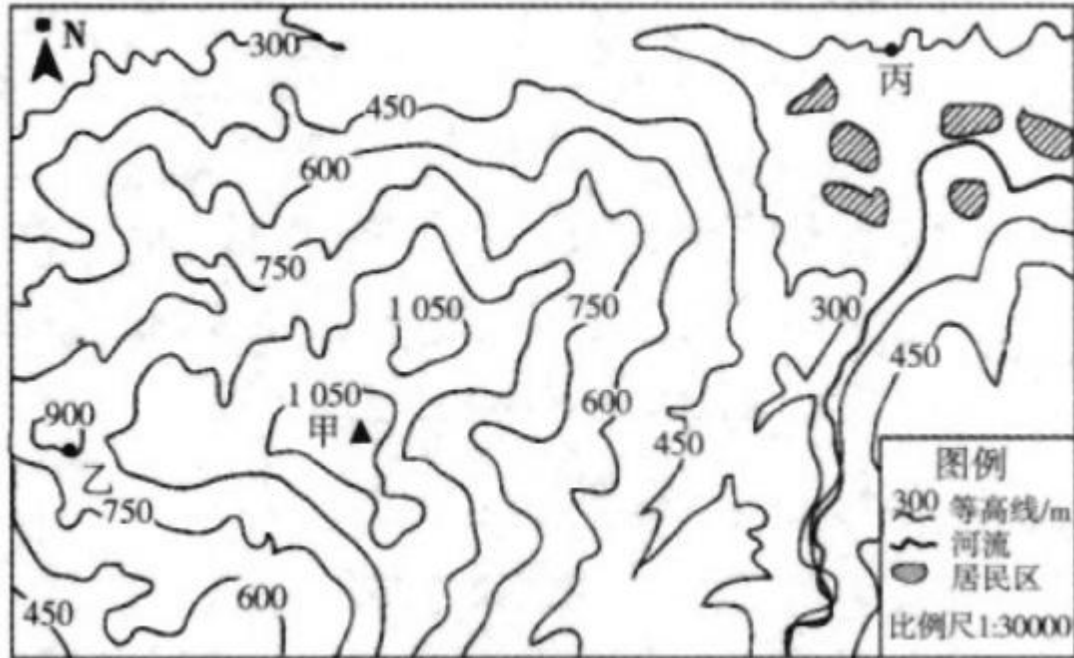
(3) 距离甲山峰最近的等高线是 1400 米，而图中等高距是 200 米，因此甲山峰海拔高度大于 1400 米、小于 1600 米。

【点评】等高线向低处凸出是山脊；等高线向高处凸出是山谷；地图上如果没有指向标和经纬线，我们根据“上北下南，左西右东”判断方向；河流从高处向低处流。

甘肃省金昌市 2023 年地理中考真题

一、单选题（本大题共 30 小题，共 30.0 分）

如图为某地等高线地形图。读图，完成各小题。



1. 根据图中信息判断，该区域的主要地形是（ ）
A. 平原 B. 山地 C. 高原 D. 盆地
2. 根据指向标判断，居民区位于甲山的（ ）
A. 西南方 B. 西北方 C. 东南方 D. 东北方
3. 若乙、丙两地图上距离为 7 厘米，则实地距离为（ ）
A. 210 千米 B. 2100 米 C. 21000 米 D. 210 米
4. 一般海拔每升高 100 米气温下降 0.6°C ，若丙地气温为 15°C ，则乙地的气温理论上应为（ ）
A. 18.6°C B. 18°C C. 11.4°C D. 12°C

【解析】【点评】（1）等高线呈闭合曲线时，海拔由外向内增高的为山顶；等高线呈闭合曲线时，海拔由内向外增高的为盆地；等高线凸出部分指向海拔较高处的为山谷；等高线凸出部分指向海拔较低处的为山脊；等高线重合处为陡崖；两山顶之间的部位是鞍部。

（2）地图上的方向有不同的表示方式，在有指向标的地图上，用指向标指示方向，指向标箭头的指向一般为北方；在有经纬网的地图上，用经纬网定向，纬线指示东西方向，经线指示南北方向；没有指向标与经纬网的地图，通常采用“上北下南，左西右东”的规定确定方向。

1. 读图及结合所学知识可知，A、海拔在 200 米以下，地形平坦的是平原，A 错误；
B、图中主要地形海拔在 500 米以上且坡陡谷深，为山地地形，B 正确；

C、海拔在 500 米以上，中部广阔平坦，边缘陡峭的是高原，C 错误；

D、四周高、中部低的是盆地，D 错误。

依据题意，故答案为：B。

2. 读图及结合所学知识可知，根据图中指向标，居民区位于甲山的东北方，D 正确，ABC 错误。

依据题意，故答案为：D。

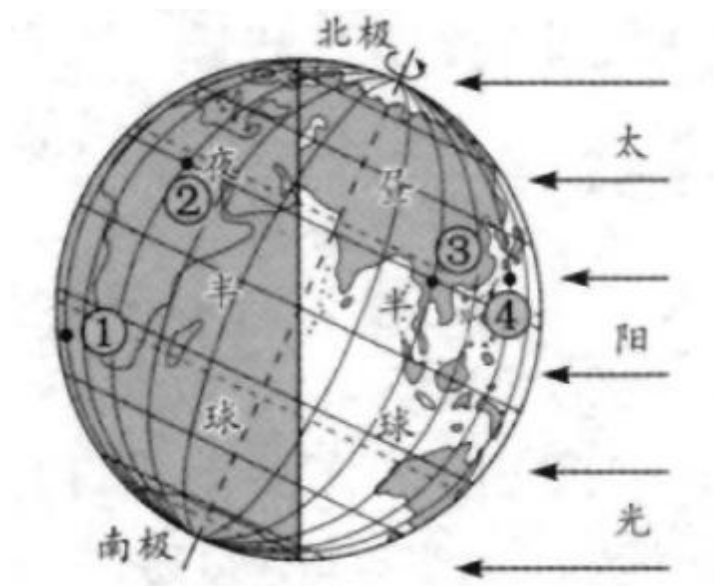
3. 读图及结合所学知识可知，图上比例尺为 1: 30 000，表示图上 1 厘米代表实际距离 300 米。若乙、丙两地图上距离为 7 厘米，则实地距离为 $300 \times 7 = 2100$ 米，B 正确，ACD 错误。

依据题意，故答案为：B。

4. 读图及结合所学知识可知，丙地海拔为 300 米，乙地海拔为 900 米，两地相对高度为 600 米，一般海拔每升高 100 米气温下降 0.6°C 。若丙地气温为 15°C ，则乙地的气温理论上应为 $15^{\circ}\text{C} - 600 \div 100 \times 0.6^{\circ}\text{C} = 11.4^{\circ}\text{C}$ ，C 正确，ABD 错误。

依据题意，故答案为：C。

据图太阳光照示意图，完成各小题。



5. ①、②、③、④四地中，最先看到日出的是（ ）

A. ①

B. ②

C. ③

D. ④

6. 此时，太阳直射点在北回归线上，为夏至日，则金昌市（ ）

A. 秋高气爽

B. 春意盎然

C. 秋收景象

D. 夏日炎炎

【解析】【点评】当太阳光直射在南回归线上时，这一天称为冬至日，为 12 月 22 日前后，北半球昼短夜长，北极圈以内地区有极夜现象；当太阳光直射在北回归线上时，这一天称为夏至日，为 6 月 22 日前后，北半球昼长夜短，北极圈以内地区有极昼现象；当太阳光第一次直射在赤道上时，这一天称为春分日，为 3 月 21 日前后，全球昼夜平分；第二次直射在赤道上时为秋分日，为 9 月 23 日前后全球昼夜平分。

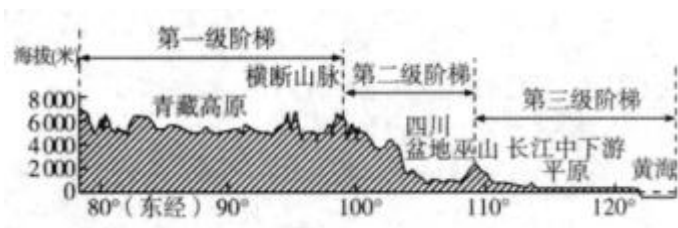
5. 读图及结合所学知识可知，地球自西向东不停的进行自转运动，从经度看，偏东的地点比偏西的地点早看到日出，东边的地点时间早于西边的地点。①、②、③、④四地中，④地位置最偏东，最早看到日出。故 D 正确，ABC 错误。

依据题意，故答案为：D。

6. 读图及结合所学知识可知，太阳直射点在北回归线上，为夏至日，是北半球的夏季，金昌市属于温带大陆性气候，夏季炎热，赤日炎炎，D 正确，ABC 错误。

依据题意，故答案为：D。

读图我国地势三级阶梯示意图（北纬 32°剖面），完成各小题。



7. 我国地势的总体特征是（ ）

- A. 东高西低，呈斜坡状分布
- B. 北高南低，呈阶梯状分布
- C. 西高东低，呈阶梯状分布
- D. 南高北低，呈斜坡状分布

8. 下列诗句不能体现图中地势特征对河流影响的是（ ）

- A. 碧水东流至此回
- B. 春风不度玉门关
- C. 一江春水向东流
- D. 三万里河东入海

【解析】【点评】我国地势的总体特征是西高东低，呈阶梯状分布，导致我国大部分河流的流向都是自西向东。阶梯之间落差较大，水能资源十分丰富。第一级阶梯平均海拔 4 000 米以上，以高原为主，主要为青藏高原；第二级阶梯在 1 000 米到 2 000 米，以高原和盆地为主，主要地形区是内蒙古高原、黄土高原、塔里木盆地等；第三级阶梯在 500 米以下，以平原和丘陵为主，主要地形区是东北平原、华北平原、长江中下游平原等。我国一、二阶梯的分界线是昆仑山脉、祁连山脉和横新山脉；二、三阶梯分界线是大兴安岭、太行山脉、巫山和雪峰山。

7. 读图及结合所学知识可知，根据我国三级阶梯示意图可以看出我国地势的总体特征是西高东低，呈阶梯状分布，C 正确，ABD 错误。

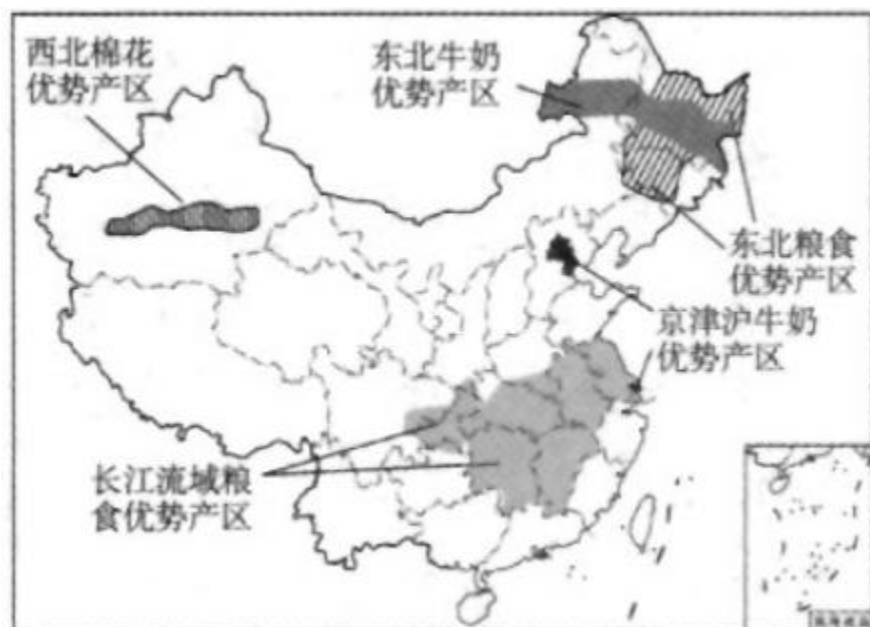
依据题意，故答案为：C。

8. 读图及结合所学知识可知，ACD、我国地势西高东低，呈三级阶梯状分布，该地势对我国河流的影响是使大部分河流滚滚东流，沟通了东西交通，阶梯与阶梯交界处，河流落差大，蕴藏有丰富的水能，ACD 正确，不符合题意；

B、“春风不度玉门关”指夏季风的影响，不能体现图中地势特征对河流影响，B 符合题意。

依据题意，故答案为：B。

如图为我国部分农产品优势产区布局示意图。读图完成各小题。



9. 我国粮食优势产区 ()

- ①地形平坦，土壤肥沃
- ②均为水田，稻花飘香
- ③雨热同期，气候适宜
- ④皆为旱地，麦浪滚滚

- A. ①② B. ②③ C. ②④ D. ①③

10. 我国新疆长绒棉优势产区独特的优越条件是 ()

- A. 温带季风气候，水分热量充足
- B. 夏季光热充足，昼夜温差较大
- C. 耕地面积广阔，黑土肥力较好
- D. 平原面积广阔，易于机械耕作

11. 京津沪牛奶优势产区的发展条件是 ()

- A. 城市密集，需求量大
- B. 土壤肥沃，产草量高
- C. 气候冷湿，牧草繁茂
- D. 海运便利，利于出口

【解析】【点评】新疆深居大陆内部，形成了温带大陆性气候。夏季云量少，日照充足，昼夜温差大，作物消耗养料少，有利于瓜果和糖料作物的糖分积累，所以瓜果特别甜。在天山山麓及塔里木盆地和准噶尔盆地的边缘地带，依靠高山冰雪融水的灌溉，分布着较多的绿洲农业区，新疆的城市、人口和交通主要分布在这里。

9. 读图及结合所学知识可知，我国粮食优势产区主要有长江流域粮食优势产区和东北粮食优势产区。长江流域粮食优势产区处于长江中下游平原，东北粮食优势产区位于东北平原。两地区地形平坦，土壤肥沃，

①正确；两地同属于季风气候，雨热同期，适宜作物生长，③正确；长江流域粮食优势产区耕地类型以

水田为主，主要的粮食作物是水稻；东北粮食优势产区以旱地为主，主要粮食作物是小麦，②④错误。故 D 正确，ABC 错误。

依据题意，故答案为：D。

10. 读图及结合所学知识可知，A、新疆地处我国西北内陆，温带大陆性气候，冬冷夏热，全年降水少，A 错误；

B、夏季气温高，热量充足，晴天多，光照充足，昼夜温差大，有利于有机质积累，使长绒棉品质优良，B 正确；

C、新疆荒漠广布，耕地只分布在绿洲地区，面积小，土壤肥力差，C 错误；

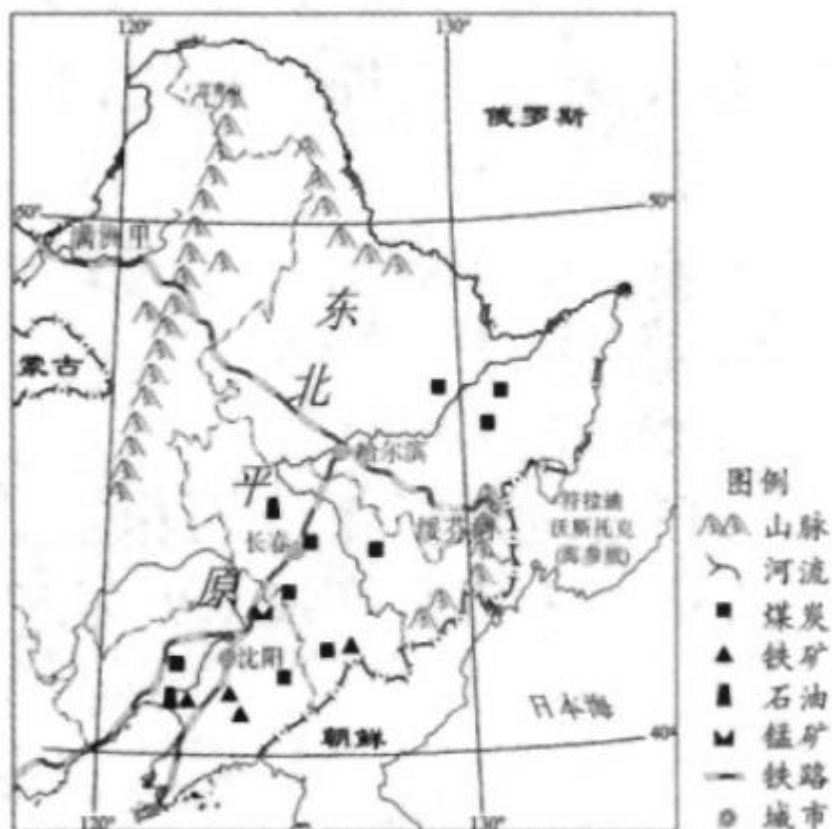
D、地形起伏和缓，易于机械耕作，能提高生产效率，但不是品质高的原因，D 错误。

依据题意，故答案为：B。

11. 京津沪牛奶优势产区临近消费市场，人口、城市密集，市场广阔，A 正确，BCD 错误。

依据题意，故答案为：A。

东北地区有我国重要的商品粮基地和工业基地。读图，完成各小题。



东北地区简图

12. 近年来，国家在东北地区提倡恢复沼泽，限制开荒。这是因为（ ）

A. 我国粮食产量高，不需要再垦荒种粮

B. 着力发展工业，无需加强农业生产

C. 保护湿地，维护生态，维持生物多样性

D. 要实现经济转型，不再发展农业

13. 以下不是东北地区工业发展优越条件的是（ ）

A. 矿产丰富

B. 交通便利

C. 地形平坦

D. 气候湿热

14. 该地区矿产丰富，交通便利，被誉为“新中国工业的摇篮”，其工业发展特点是（ ）

A. 综合性工业为主

B. 高新技术产业为主

C. 轻工业为主

D. 重工业为主

【解析】【点评】东北地区的地势可以用“山环水绕，沃野千里”来形容，其中的山是指大小兴安岭和长白山脉，水是指黑龙江、乌苏里江、鸭绿江等河流，而沃野千里是指中部的东北平原，有着肥沃的黑土和黑钙土，是我国重要的商品粮基地。东北三省是我国重要的重工业基地，分别是黑龙江省、吉林省和辽宁省，东北三省矿产资源丰富，发展历史悠久，但近年来在逐渐衰落，资源逐渐枯竭，技术水平不行，缺少高新技术支持和优秀的管理人才，振兴东三省的重工业基地的方法包括大力发展高新技术引进优秀的管理人才，提高资源利用率等。

12. 读图及结合所学知识可知，当前我国粮食产量严重不足，尤其是重点城市粮食产量普遍不高，加上人口相对较多，因此人均粮食产量相对较低，A 错误；

B、着力发展工业，无需加强农业生产说法错误，应当工农并举，B 错误；

C、提倡恢复沼泽，限制开荒，主要是为了保护东北地区的湿地，维护生态，维持生物多样性，C 正确；

D、要实现经济转型，不能不发展农业，农业是重中之重，D 错误。

依据题意，故答案为：C。

13. 读图及结合所学知识可知，矿产丰富、交通便利以及地形平坦是东北地区工业发展优越条件；气候湿热属于南方地区自然环境，东北地区属于北方地区。故 D 正确，ABC 错误。

依据题意，故答案为：D。

14. 读图及结合所学知识可知，A、我国最大的综合性工业基地是以上海为中心的长江三角洲地区，A 错误；

B、我国高新技术产业主要分布在东部地区，B 错误；

C、我国的轻工业中心在珠江三角洲，C 错误；

D、我国东北地区煤，铁等资源丰富，东北三省被誉为“新中国工业的摇篮”，其工业发展特点是利用资源特点发展重工业为主，D 正确。

依据题意，故答案为：D。

台湾省包括台湾岛、澎湖列岛、钓鱼岛等岛屿。读图台湾省简图，完成各小题。



15. 台湾岛的降水主要来自太平洋，则其降水分布特点应是（ ）
- A. 北多南少 B. 南多北少 C. 东多西少 D. 西多东少
16. 台湾省的城市大多分布在西部地区，主要是因为（ ）
- A. 西部矿产丰富 B. 西部靠近大陆
- C. 西部多平原，东部多山地 D. 东部台风多，西部台风少

【解析】【点评】台湾省位于我国东南海域，主体是台湾岛，此外，还有周围的澎湖列岛、钓鱼岛等 200 多个岛屿，其中台湾岛是我国最大的岛屿。台湾西隔台湾海峡与福建省相望，临东海和南海，而且台湾岛东海岸直接面向太平洋，台湾岛多山，高山和丘陵面积占全部面积的三分之二以上，台湾省西部地区以平原为主。

15. 读图及结合所学知识可知，台湾岛的降水主要来自太平洋，受地形因素的影响，东部位于太平洋暖湿气流的迎风坡，降水更丰富；西部位于太平洋暖湿气流的背风坡，降水更少，降水特点呈东多西少的特点，C 正确，ABD 错误。

依据题意，故答案为：C。

16. 读图及结合所学知识可知，台湾岛的地形以山地为主，台湾山脉主要分布在岛屿的东部和中部，台湾省西部地区以平原为主。因此，台湾的人口、农业、城市都主要分布在西部地区。故 C 正确，ABD 错误。依据题意，故答案为：C。

马先生于某日从位于黄土高原的兰州乘机飞往位于四川盆地的成都，出发时兰州气温为 6°C，到达成都时气温为 16°C。据此，完成各小题。

17. 两城市气温差异明显，主要是因为（ ）

①四川盆地海拔低，黄土高原海拔高

②成都纬度低，兰州纬度高

③四川盆地边缘山脉阻挡北方冷空气

④成都植被茂密，兰州植被稀少

A. ①②③

B. ②③④

C. ①③④

D. ①②④

18. 马先生在成都逛超市时发现水果种类繁多，其中可能产自甘肃的是（ ）

A. 荔枝

B. 芒果

C. 苹果

D. 香蕉

19. 当地人喜爱吃火锅，这与当地气候有关。该地夏季气候特征是（ ）

A. 湿热

B. 干热

C. 温凉

D. 冷湿

【解析】【点评】(1) 兰州古称金城，是甘肃省辖地级市、省会，I型大城市，国务院批复确定的中国西北地区重要的工业基地和综合交通枢纽，西部地区重要的中心城市之一，丝绸之路经济带的重要节点城市。兰州市地势西部和南部高，东北低，黄河自西南流向东北，横穿全境，切穿山岭，形成峡谷与盆地相间的串珠形河谷。兰州市属温带大陆性气候。年平均气温 10.3℃。夏无酷暑，冬无严寒，是著名的避暑胜地。甘肃深居西北内陆，海洋温湿气流不易到达，成雨机会少，大部分地区气候干燥，属大陆性很强的温带季风气候。冬季寒冷漫长，春夏界线不分明，夏季短促，气温高，秋季降温快。

(2) 成都简称“蓉”，别称蓉城、锦城，四川省辖地级市，省会、副省级市、超大城市、国家中心城市、世界美食之都。成都市位于四川省中部，地处四川盆地西部，青藏高原东缘，地势由西北向东南倾斜；西部属于四川盆地边缘地区，以深丘和山地为主，海拔大多在 1 000~3 000 米之间，东部属于四川盆地盆底平原，是成都平原的腹心地带，主要由平原、台地和部分低山丘陵组成，海拔高度一般在 750 米上下。成都市属亚热带季风气候，具有春早、夏热、秋凉、冬暖的气候特点。成都气候的一个显著特点是多云雾，日照时间短。民间谚语中的“蜀犬吠日”正是这一气候特征的形象描述。成都气候的另一个显著特点是空气潮湿。

17. 读图及结合所学知识可知，兰州和成都气温不同，是因为四川盆地海拔低，黄土高原海拔高；成都纬度低，兰州纬度高；四川盆地边缘山脉阻挡北方冷空气，因而兰州比成都气温低，①②③正确；植被是否茂密不会造成两地气温的大差异，④错误。

依据题意，故答案为：A。

18. 读图及结合所学知识可知，甘肃位于中温带，我国西北地区，属于温带大陆性气候，降水少，适宜种植温带水果，苹果等；荔枝、芒果、香蕉属于热带经济作物，故 C 正确，ABD 错误。

依据题意，故答案为：C。

19. 读图及结合所学知识可知，四川当地人喜爱吃火锅，是因为该地属于亚热带季风气候，夏季高温多雨，比较潮湿，吃火锅利于祛除湿气。故 A 正确，BCD 错误。

依据题意，故答案为：A。

金昌市许多人家的屋顶上有太阳能热水器集热板（图1）。据此完成各小题。

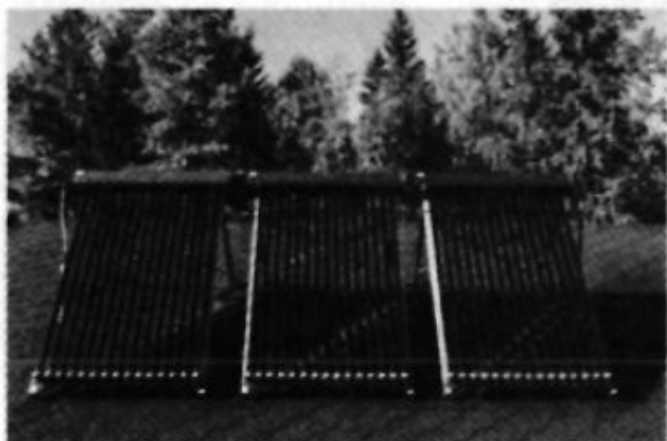


图1

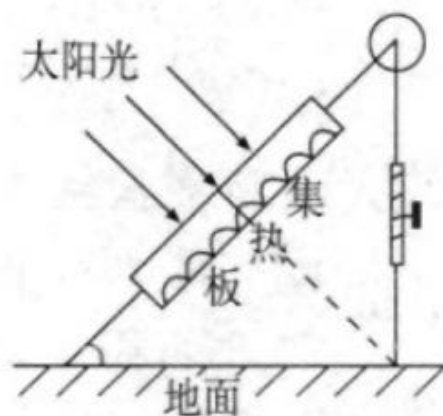


图2

20. 太阳能热水器集热板的朝向应当与当地正午时分太阳位置相对（图2）。则当地太阳能热水器集热板的朝向为（ ）

- A. 东 B. 南 C. 西 D. 北

21. 使用太阳能的优势是（ ）

- ①可再生
- ②无污染
- ③不受天气变化影响
- ④可四季均衡利用

- A. ①② B. ②③ C. ③④ D. ①④

【解析】【点评】一年内太阳光线的直射点有规律地在南北回归线之间移动，各地正午的太阳高度也随之发生有规律的变化。春分日在3月21日前后，太阳直射赤道，夏至日在6月22日前后，太阳直射北回归线，秋分在9月23日前后，太阳直射赤道，冬至日在12月22日前后，太阳直射南回归线。

20. 读图及结合所学知识可知，金昌市位于北回归线以北地区，太阳直射点位于南北回归线之间，当地太阳能热水器集热板的朝向应为南，B正确，ACD错误。

依据题意，故答案为：B。

21. 读图及结合所学知识可知，太阳能资源属于可再生清洁能源，无污染，①②正确；太阳能受天气变化影响严重，③错误；金昌市位于北半球，北半球夏季丰富，冬季缺乏，④错误。故A正确，BCD错误。

依据题意，故答案为：A。

如图示意我国2020年四个省份的面积和人口数量。读图，完成各小题。

入太空。据此，完成各小题。



25. 该基地是我国目前唯一的载人航天发射场，下列各项不是其优势的是（ ）

- A. 日照长，云量少，多晴天
- B. 人口稀少，地势开阔
- C. 有雄厚的物质基础
- D. 海上运输便利

26. “神舟十四号”出征当日，金昌市的昼夜长短情况是（ ）

- A. 昼夜等长
- B. 昼短夜长
- C. 昼长夜短
- D. 无法确定

【解析】【点评】卫星航天发射基地的区位优势：1.纬度：纬度越低，地球自转线速度越大；2.方向：向东发射，可获得较大的初始速度，充分利用燃料；3.气象条件：阴天少，雷雨天气少，云少，远离地表；4.地势平坦开阔，地质结构稳定；5.国防条件：建于山区、沙漠地区。

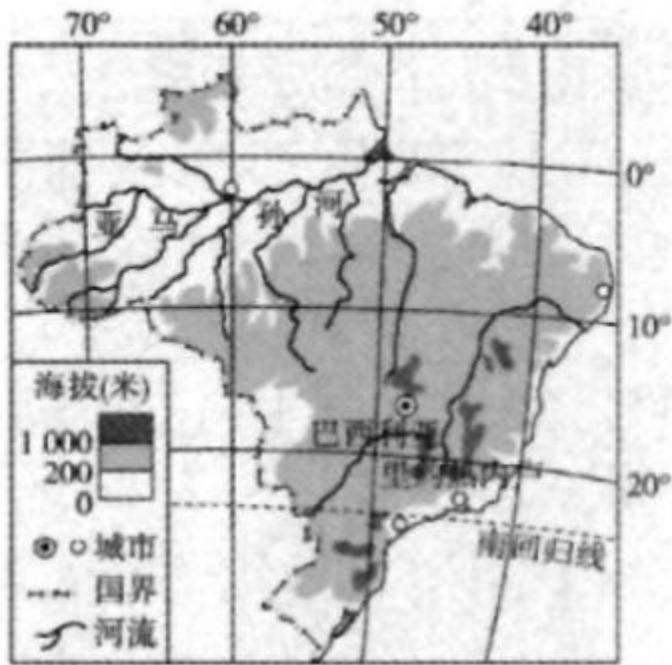
25. 读图及结合所学知识可知，酒泉发射中心已建场数十年，拥有相当雄厚的物质基础，生活设施基本齐全，技术保障、测控通信、铁路运输、发配电等配套设施完善；发射场区为戈壁滩，航区 200 千米内基本为无人区，600 千米内没有人口密集的城镇和重要交通干线，航区安全有保证；场区气候条件干燥少雨，雷电日少，容易满足发射条件。酒泉位于甘肃，位于大陆内部，距海较远，D 符合题意。

依据题意，故答案为：D。

26. 读图及结合所学知识可知，“神舟十四号”出征当日是 2022 年 6 月 5 日，位于春分和夏至之间，北半球昼长夜短，C 正确，ABD 错误。

依据题意，故答案为：C。

读图巴西地形图完成各小题。



27. 巴西热带雨林是全球的财富，被称为“地球之肺”。是因为（ ）

- A. 能为全球提供木材，造福人类
- B. 能调节气候，提供氧气
- C. 它是全球的旅游探险胜地
- D. 能盛产热带经济作物，畅销全球

28. 巴西地势特征是（ ）

- A. 东高西低
- B. 西高东低
- C. 北高南抵
- D. 南高北低

【解析】【点评】巴西位于南美洲东部，南美洲面积最大的国家，约占南美洲总面积的 46%，在世界上仅次于俄罗斯、加拿大、中国和美国，排行第五。巴西的地形主要分为两大部分，一部分是海拔 500 米以上的巴西高原，分布在巴西的中部和南部，另一部分是海拔 200 米以下的平原，主要分布在北部和西部的亚马孙河流域。巴西大部分地区处于热带，北部为热带雨林气候，中部为热带草原气候，南部部分地区为亚热带季风性湿润气候。

27. 读图及结合所学知识可知，巴西亚马孙河流域覆盖着地球上面积最大的热带雨林，被称为“地球之肺”，是因其可以调节气候、为全球提供新鲜空气等。故 B 正确，ACD 错误。

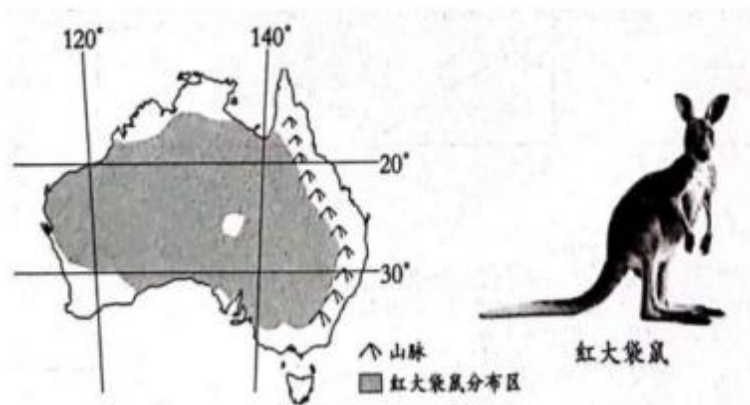
依据题意，故答案为：B。

28. 读图及结合所学知识可知，巴西北部是亚马孙平原，南部是巴西高原，巴西地势特征是南高北低，故 D 正确，ABC 错误。

依据题意，故答案为：D。

红大袋鼠可全年繁殖，具有神奇的胚胎滞育能力，保证幼崽在食物充沛的季节出生。红大袋鼠鲜亮的皮毛可反射热量，前肢皮肤很薄，四肢毛细血管丰富，可以有效降温。红大袋鼠不会因食物对同类进行伤害。

如图为“澳大利亚红大袋鼠分布区示意图”。据此完成各小题。



29. 红大袋鼠分布区的气候特征主要是 ()

- A. 湿热 B. 湿冷 C. 干热 D. 干冷

30. 澳大利亚除了红大袋鼠外,还有鸭嘴兽、考拉等独一无二却非常古老的动物种类,其主要原因是 ()

- ①长期以来,自然条件单一,进化速度慢
②动物生存空间大,缺少食物,营养不良
③几千万年以前澳大利亚大陆同其他大陆分离,孤立于海洋上
④位于南回归线附近,气候炎热干燥,有大面积的沙漠和草地

- A. ①② B. ②③ C. ③④ D. ①③

【解析】【点评】澳大利亚位于南太平洋和印度洋之间,由澳大利亚大陆、塔斯马尼亚岛等岛屿和海外领土组成。东濒太平洋的珊瑚海和塔斯曼海,北、西、南三面临印度洋及其边缘海。北部属热带气候,大部分属温带气候。澳大利亚为全球 17 个超级生物多样性国家之一。澳大利亚许多生物是当地独有,原因是澳大利亚大陆较古老、地理上长期孤立,和气候极端多变。其被子植物约 85%、哺乳类动物约 84%、鸟类超过 45%,和近岸温带鱼类约 89%是特有种。澳大利亚多数木本植物是常绿的,且很能适应火灾和干旱,例如桉树和金合欢。澳大利亚出名的动物有单孔目(如鸭嘴兽和针鼹)、有袋类(如袋鼠、树袋熊和袋熊,其中拳击袋鼠还是澳大利亚的国家象征)、湾鳄和淡水鳄、鸸鹋和笑翠鸟等鸟类。澳大利亚的毒蛇数量在世界之最。澳大利亚野犬约引进于公元前 3 000 年,当时澳大利亚原住民与南岛人贸易。人类最初定居后,许多动植物品种很快绝种,包括一些大型动物;欧洲殖民开始后,更多物种步向灭绝,包括袋狼。

29. 读图及结合所学知识可知,红大袋鼠主要分布在热带草原气候区和热带沙漠气候区,气候特征主要是干热, C 正确, ABD 错误。

依据题意,故答案为: C。

30. 读图及结合所学知识可知,澳大利亚有很多古老的动物,被称作“世界或化石博物馆”,原因是澳大利亚几千万年以前同别的大陆分离,孤立与海洋上,自然条件单一,生物进化缓慢,因此有很多古老的动物存活, ①③正确; 澳大利亚食物丰富, ②错误; 有大面积的沙漠草地和该原因无关, ④错误。依据题意,故答案为: D。

以上内容仅为本文档的试下载部分，为可阅读页数的一半内容。如要下载或阅读全文，请访问：<https://d.book118.com/645213302242011124>