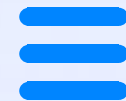


# 中国慢性阻塞性肺疾病基层诊疗与 管理指南（2024）解读

汇报人：xxx  
2024-05-12





contents

# 目录

- 慢性阻塞性肺疾病概述
- 基层诊疗策略更新解读
- 并发症预防与处理指南解读
- 基层患者管理与随访服务改进
- 政策支持与资源优化配置探讨
- 总结反思与未来展望

**01**

# **慢性阻塞性肺疾病概述**



# 定义与流行病学现状



## 定义

慢性阻塞性肺疾病（COPD）是一种持续气流受限为特征的疾病，通常与吸入有害颗粒或气体引发的异常炎症反应有关。

## 流行病学现状

全球范围内，COPD的发病率和死亡率均较高，尤其在40岁以上人群中，发病率已达9%~10%，成为重要的公共卫生问题。

# 发病原因及危险因素分析

## 发病原因

COPD的发病主要与长期吸烟、职业粉尘暴露、室内外空气污染、呼吸道感染等因素有关。

## 危险因素分析

除上述原因外，年龄、性别、遗传因素、社会经济状况等也是COPD发病的重要危险因素。这些因素之间往往存在相互作用，共同影响疾病的发生和发展。





# 临床表现与诊断依据

COPD患者主要表现为慢性咳嗽、咳痰、气短或呼吸困难等症状。随着病情进展，还可能出现喘息、胸闷等其他症状。

临床表现

诊断依据

COPD的诊断主要依据患者的临床表现、肺功能检查以及胸部影像学检查等。其中，肺功能检查是诊断COPD的金标准，可以明确气流受限的程度和性质。



# 预后评估及重要性

## 预后评估

COPD的预后因个体差异而异，但总体来说，早期诊断、规范治疗以及良好的自我管理有助于改善预后。预后评估主要包括症状评估、肺功能评估以及急性加重风险评估等方面。

## 重要性

预后评估对于指导COPD患者的治疗和管理具有重要意义。通过定期评估，可以及时发现病情变化，调整治疗方案，减少急性加重的发生，提高患者的生活质量。同时，预后评估还有助于医生了解疾病的整体转归，为临床决策提供有力支持。

**02**

**基层诊疗策略更新解读**





# 新版指南诊疗流程梳理

1

## 初步诊断与评估

新版指南强调了对患者进行全面的初步诊断与评估，包括症状询问、体格检查、肺功能测试等，以确保准确判断病情。

2

## 急慢性分期治疗

根据患者的具体病情，新版指南提出了急性期和稳定期的分期治疗策略，以更好地控制病情发展。

3

## 并发症预防与处理

针对慢阻肺患者可能出现的并发症，如呼吸衰竭、肺心病等，新版指南给出了相应的预防与处理建议。



# 药物治疗方案优化探讨

## 药物的分类与选择

新版指南对慢阻肺治疗药物的分类进行了详细阐述，包括支气管舒张剂、抗炎药物等，并提出了根据患者病情选择合适的药物方案。

## 用药剂量与调整

针对患者的个体差异，新版指南强调了用药剂量的个体化和及时调整的重要性，以确保治疗效果并降低不良反应。

## 药物联合治疗的策略

对于单一药物治疗效果不佳的患者，新版指南探讨了药物联合治疗的策略，以提高治疗效果。





# 非药物治疗手段推荐



01

## 氧疗与呼吸支持

针对慢阻肺患者可能出现的低氧血症，新版指南推荐了氧疗和呼吸支持等非药物治疗手段，以改善患者的生活质量。

02

## 肺康复计划

新版指南强调了肺康复计划的重要性，包括运动训练、呼吸肌锻炼等，以提高患者的运动耐量和呼吸功能。

03

## 戒烟与避免有害暴露

戒烟和避免有害暴露是慢阻肺管理的重要环节，新版指南对此进行了重点强调，并给出了相应的建议。



# 患者教育与心理支持



## 疾病知识普及

新版指南强调了对患者进行疾病知识普及的重要性，包括慢阻肺的发病原因、治疗手段、生活注意事项等，以提高患者的认知水平和自我管理能力。

## 心理干预与疏导

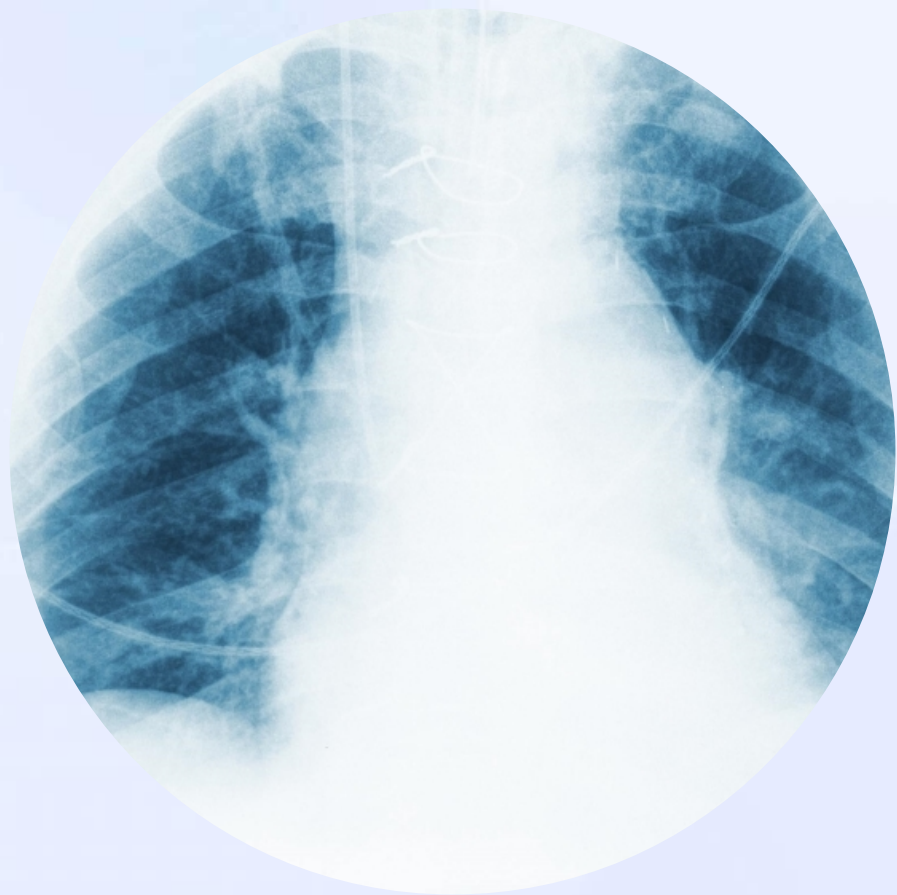
针对慢阻肺患者可能出现的焦虑、抑郁等心理问题，新版指南推荐了心理干预和疏导措施，以帮助患者更好地应对疾病带来的心理困扰。

**03**

**并发症预防与处理指南解读**



# 常见并发症类型及识别方法



## 心血管疾病

慢阻肺患者常合并心血管疾病，如高血压、冠心病等。识别方法包括定期监测血压、心电图等。

## 骨质疏松症

慢阻肺患者因长期缺氧和炎症反应，易导致骨质疏松。可通过骨密度检测进行识别。

## 焦虑和抑郁

慢阻肺患者因病情影响，易出现焦虑和抑郁情绪。医护人员应注意患者情绪变化，及时进行心理评估。





# 预防措施建议和执行方案



## 戒烟

戒烟是预防慢阻肺并发症的关键措施，应对患者进行戒烟教育，提供戒烟计划和支持。



## 规律治疗

患者应遵医嘱规律使用治疗慢阻肺的药物，以减轻症状，降低并发症风险。



## 肺康复锻炼

肺康复锻炼可改善患者心肺功能，提高生活质量。执行方案包括制定个性化的锻炼计划，定期评估锻炼效果。

# 急性加重期处理要点



## 及时就医

患者在急性加重期应及时就医，以便医生调整治疗方案，控制病情。



## 氧疗和无创通气

根据病情需要，患者可接受氧疗和无创通气治疗，以改善缺氧和二氧化碳潴留。



## 药物治疗

医生会根据患者具体情况，使用抗生素、糖皮质激素等药物，以控制感染和炎症。



以上内容仅为本文档的试下载部分，为可阅读页数的一半内容。如要下载或阅读全文，请访问：  
<https://d.book118.com/645303204033011211>