

目录

一、体例依据	2.....
二、工程表面及施工特点	3.....
三、施工摆设	5.....
1、项目治理组织机构	5.....
2、质量治理体系	9.....
3、施工进度及平面摆设	11.....
4、劳动力、机器设备及主材用量筹划	11
四、施工准备及方案	12.....
1、技能、物质、设备的准备	12.....
2、脚手架工程的搭设	12.....
3、装饰工程	14.....
4、水电工程	19.....
五、主要施工治理步伐	20.....
1、确保工程质量的步伐	20.....
2、质量通病的防治	21.....
3、工程技能治理的步伐	24.....
4、确保工程工期的步伐	28.....
5、施工宁静消防守卫的步伐	29
6、文明施工及情况掩护的步伐	37
7、其它各项治理步伐	42.....
六、主要技能经济指标	45.....

一、体例依据

1.1、施工条约及主要执法法例

施工条约	《建立工程施工条约》	(京第 03-0517)
中华人民共和国修建法		
修建工程质量治理条例		
2002 版工程修建尺度强制性条文 (衡宇修建部分)	建标[2002]219 号	
城建团体总承包工程档案体例、归档治理条例		

1.2、施工技能及验收范例、规程

修建工程施工质量验收统一尺度	GB50300-2001
修建地基石子工程施工质量验收范例	GB50202-2002
砌体工程施工质量验收范例	GB50203-2002
混凝土结构工程施工质量验收范例	GB50204-2002
屋面工程质量验收范例	GB50207-2002
混凝土结构试验要领尺度	GB50152 —92
修建地面工程质量验收范例	GB50209-2002
修建装饰装修工程质量验收范例	GB50210-2001
修建给水排水及采暖工程施工质量验收	GB50242-2002
修建电气工程施工质量验收范例	GB50303-2002
工程丈量范例及条文说明	GB50026-93
修建地基处置惩罚惩罚技能规程	JGJ79-2002
修建基坑支护技能规程	JGJ120-1999
钢筋焊接及验收规程	JGJ18-2003

修建工程冬期施工规程	JGJ104-1997
钢筋机器连接通用技能规程	JGJ107-2003
外墙饰面工程施工及验收规程	JGJ126-2000
修建施工高处作业宁静技能范例	JGJ80-1991

1.3、主要图集

修建结构通用图集-工程做法（2001版）	88J1-1
修建结构通用图集-隔声楼面 轻质隔声墙	88J1-2
修建结构通用图集-墙身-预制混凝土（2000 版）	88J2-X5
修建结构通用图集-屋面	88J5-1
修建结构通用图集-外装修	88J3
修建结构通用图集-外装修（一）	88J3-1
修建结构通用图集-内装修	88J4（一）
修建结构通用图集-内装修	88J4（二）
修建设备施工安装图集-暖气工程	91SB1
修建设备施工安装图集-卫生工程	91SB2
修建设备施工安装图集-给水工程	91SB3
修建设备施工安装图集-排水工程	91SB4

二、工程表面

2.1、工程表面及施工特点

项目	内容
工程名称	长阳土家属自治县委老干部局衡宇维修工程
建立单元	长阳土家属自治县县委老干部局
工程施工范畴	结构、精装修、水电专业
工程地点	长阳土家属自治县县委老干部局
工期	60 天

质量品级	合格
------	----

2.2、修建、结构表面

修建表面表

建筑概况	修建面积	320 平方米
	层数	3 层
	檐高	44 米
	标高	原衡宇室内地坪标高，建立单元现场交点
	内装修	地面：细石混凝土地面、水泥砂浆 墙面：涂料 顶棚：涂料 楼面：地砖
	外装修	涂料
	工程防水	屋面为 4mm 厚 SBS 改性沥青防水卷材 卫生间、厨房为聚氨酯涂膜防水
	屋面	石棉瓦屋面
使用功效	综合楼	

2.3、工程特点及难点

本工程为长阳土家属自治县委老干部局衡宇维修工程，内、外墙为涂料。

工程特点：本工程是长阳土家属自治县委老干部局为衡宇改革工程，

工程难点：

1 本工程是对原老干部局衡宇的改建项目，原衡宇较老旧，施工时要增强对原有修建的掩护事情。

2、凭据现场的情况来看，周边情况较庞大，居住人口密集，却交通不太便利，未便大型机器设备的安装使用，在施工历程中，所有的修建质料及施工垃圾均需接纳人工

运输。

三、施工摆设

为使本工程在包管质量前提下定期竣工，让建立单元满意，我们严格凭据项目法的施工治理模式，并结合我公司已通过认证的 GB/T19002-ISO9002 国际质量尺度进行施工治理。

3.1、施工摆设的主要指导思想及原则

技能上：做好施工前期方案、交底的准备事情，必须在各分部分项工程施工前出台相关方案、交底、步伐，做到技能指导施工，制止由于技能问题而出现的停工、窝工现象。

工程进度上：另外由于现场园地狭小，大部分周转质料需人工二次转运，并且周围居民较多，因此施工历程中在时间、工序衔接上要求就非常高，细化工程进度摆设时间到天，从而确保里程碑目标的顺利实现。

质料供给：提前做好质料筹划，与供货商密切联系，提前签订供货条约，确保质料供给的实时。同时增强对质料质量、数量验收步伐，细化质料治理历程。

宁静上：由项目经理卖力，每周召开宁静教诲，做到宁静教诲不留死角，责任落实到人，施工历程中始终将宁静放在第一位。

同时各个相关股室做好配合、协调事情，确保工程顺利进行，施工历程中，增强与内外部的协调事情，严格凭据条约、国度范例及相关执法法例条文执行。

3.2、施工组织

、职能分工及职责

本工程接纳矩阵式项目治理，项目经理卖力制，以下为各部分人员的职责。为增强治理，有效地组织施工，包

管施工质量及工程的顺利进行，项目部组成以项目经理为首的领导班子，分工卖力工程质量、进度、宁静、文明施工、经济效益、科学治理等方面的事情；项目部还设立各个职能部分，并配置种种治理人员，以满足施工生产的需要。

为便于科学治理、包管施工质量，项目部实行栋号卖力制。每栋楼为一个栋号，配有栋号长、技能员、质检员，直接面对施工现场，卖力具体的实施落实事情，并对各职能部分和主管领导卖力。

.1 项目经理

主持全面事情，全面履行项目条约，对工程质量、宁静、工期和本钱控制负全责；卖力项目经理部内部行政治理事情，包罗人员调配、财政治理和对外协调等。

.2 项目生产副经理

主抓宁静、文明施工、生产进度、资源配置和步队治理，卖力组织指挥施工生产、各生产单元的接口协调和内部考核，分管工程股。

.3 主任工程师

主抓技能事情和质量控制，并卖力与监理单元、设计单元、质检站和业主的协调事情，分管技能质量股。

.4 工程宁静股

卖力本工程施工任务摆设、劳动力、机器设备的调遣及工地消防、环保、宁静、进度等的控制。

体例工程施工总筹划，体例年度筹划及周筹划，并卖力治理筹划执行情况。

.5 技能质量股

文件会审，全面掌握施工图、条约技能范例。凭据条约要求，体例实施性施工组织设计和重要部位及季候性施工方

案。

卖力工程丈量、质量、试验、隐蔽工程的检考审定、宁静质量和文明施工治理，配合设计、监理和项目部技能人员的事情。

凭据工程具体情况，结合项目治理特点，制定技能、宁静、质量等治理细则和包管步伐，组织处置惩罚宁静质量事故。按《修建安装工程资料治理规程》条用微机归口治理变动洽商，创建技能及质量治理日志，做好项目技能档案治理事情。

组织重点技能攻关，卖力技能交底，查抄作业队的技能事情。

.6质料股

按施工图、施工组织设计及条约要求，卖力质料和设备订货采购、租赁，为项目施工提供保障。

.7财政股

凭据条约要求，结构工程具体情况，体例项目本钱筹划和资金使用筹划，确定、剖析本钱控制目标。

负责向业主提供按合同文件规定的、必须递交的证明文件，办理与业主间工程款的收取、支付。

.8经营股

治理验工计价和内部承包核算。

卖力条约治理，索赔申请，清算资料积聚，卖力与业主代表治理追加金额，处置惩罚索赔事宜。

对支出作好分析预测，寻求挖潜和成本节约的可能性。

.9综合股

是项目经理部的综合性部分，主要卖力项目部的对上联络，文秘、人事劳资、治安守卫、职工食堂以及内部行政事务。

人事劳资：干部和工人的治理、调配、考勤治理、人为、

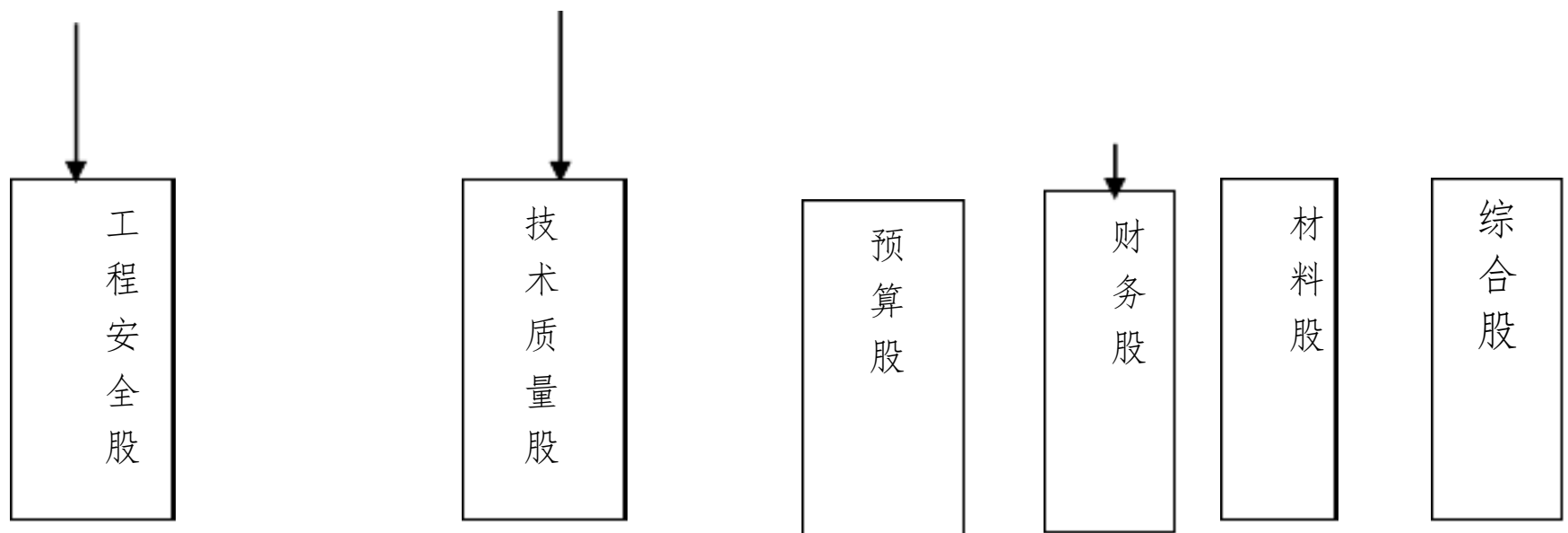
奖金分派和治理，治理地域政府、业主和监理要求提供的人员证明，职工培训等。

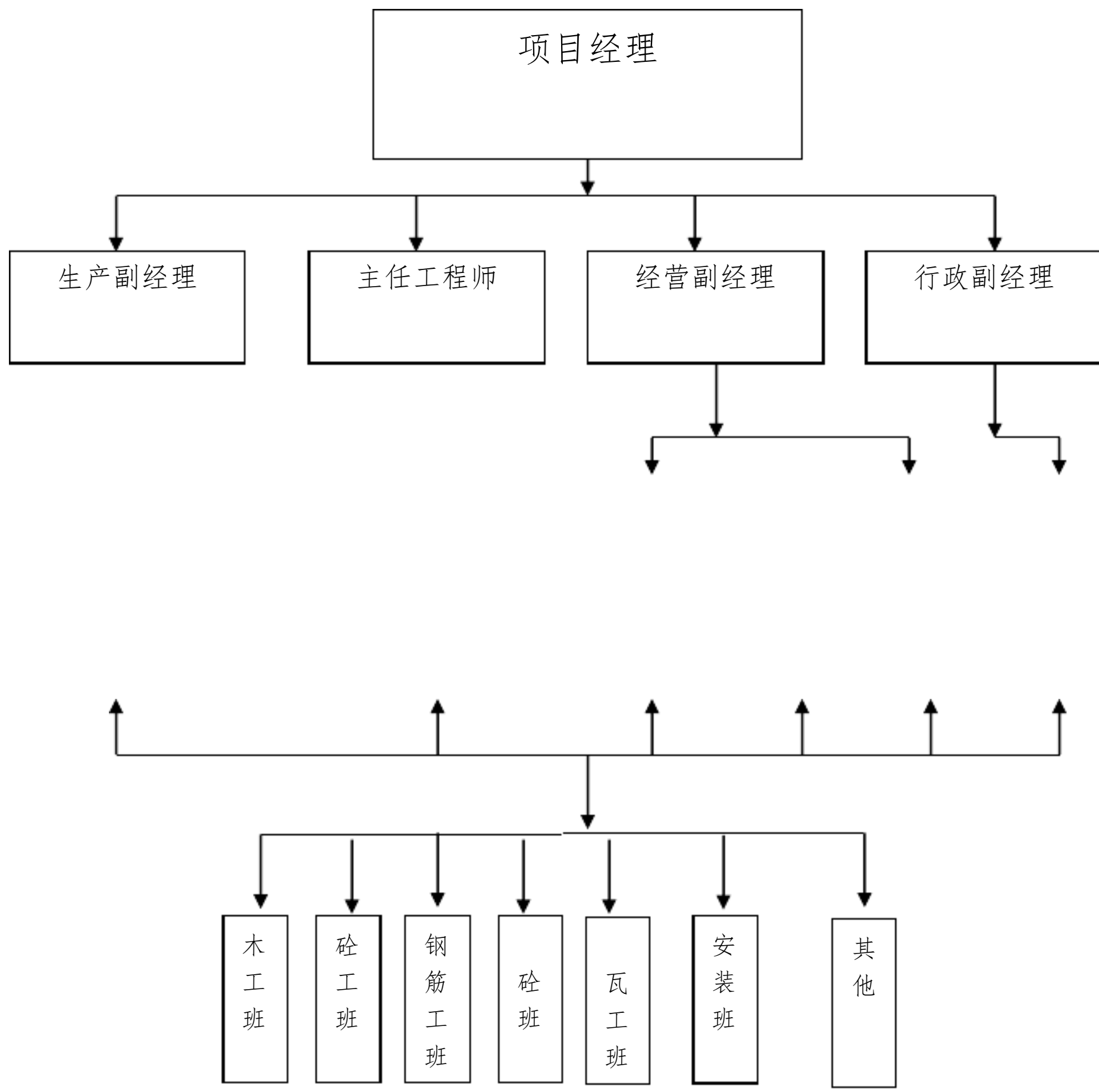
对外联络：主要卖力与地方政府、各专业治理单元、业主代表等联络协调事情。

治安守卫：主要卖力施工现场和职工驻地治安守卫事情。

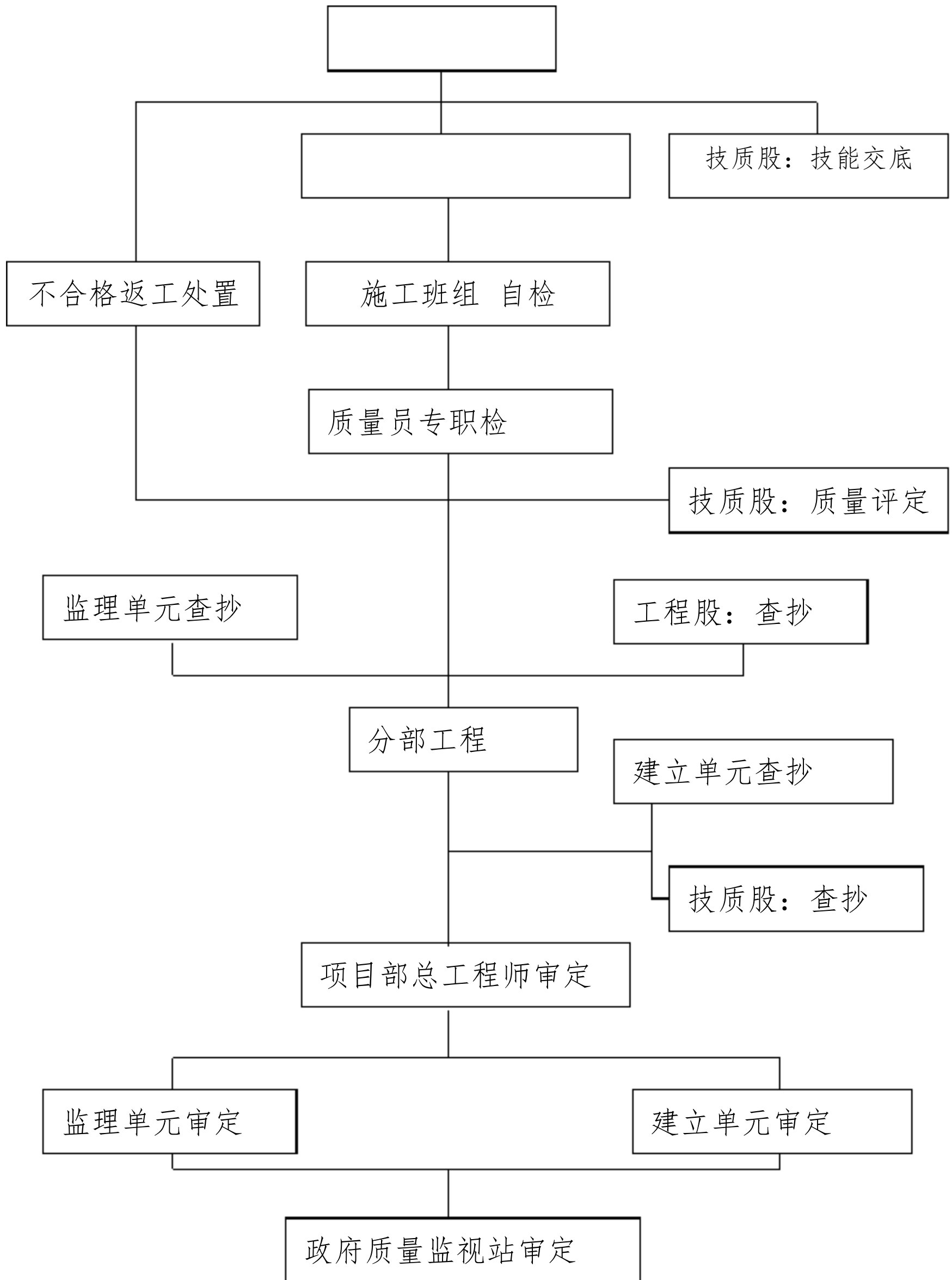
行政事务：办公用品、生活用品的采购、发放治理，业务用车派车，食堂及炊事员治理等。

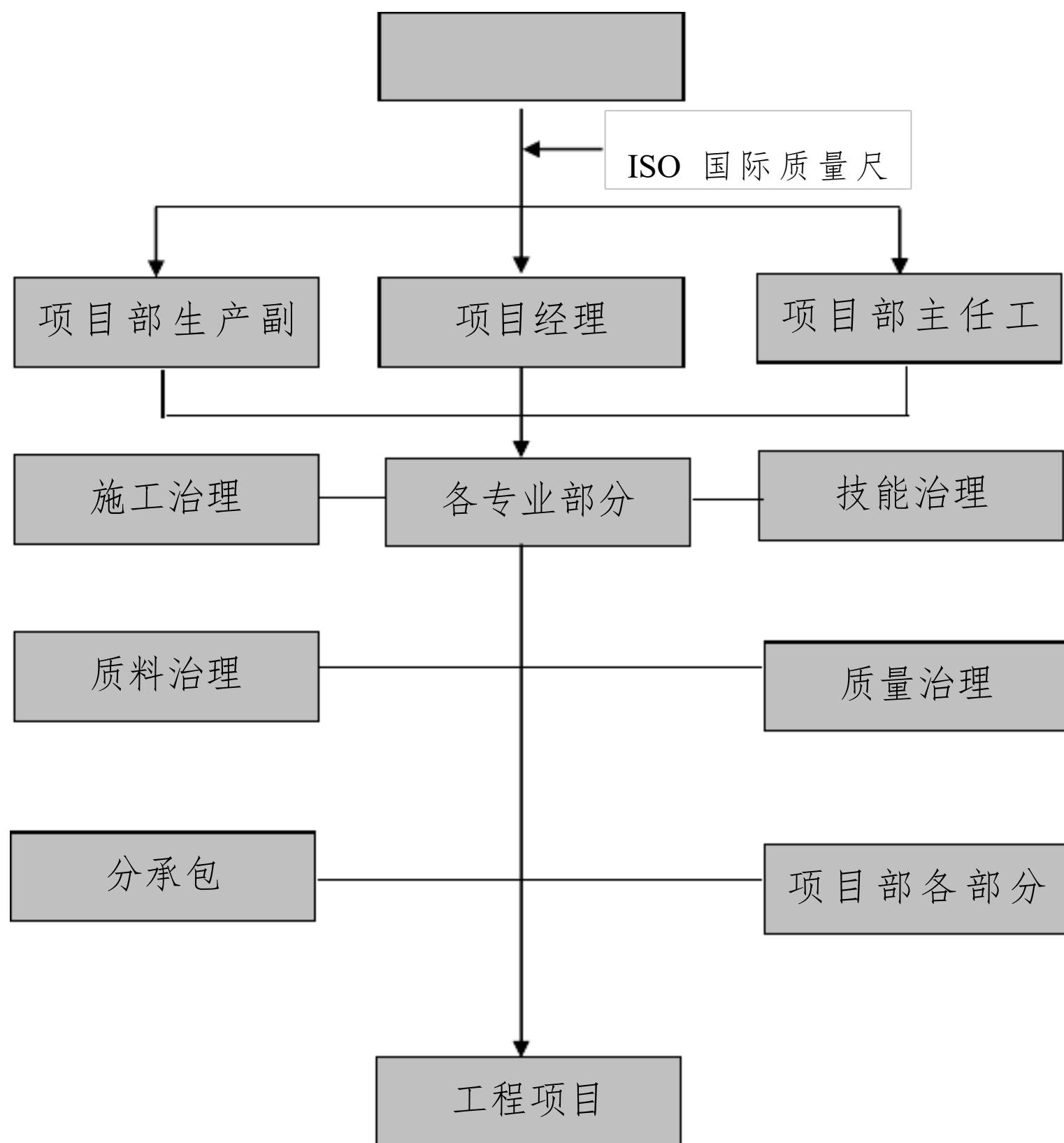
工程总承包项目治理组织系统图
组织机构图





质量治理体系图





、设备、构件、配件等质料采购加工原则
 施工中的承包范畴内种种质料由我公司质料科统一购买、
 配备。

3.4、本工程使用的主要设备、机具配置 主要机器设备表

序号	机器设备名称	型号	台数	总功率 (KW)
1	钢筋切断机	GQ40-1	1	

	钢筋弯曲机	GJ7-40	1	
3	木工圆锯	MJ3212	1	2
4	木工平刨	MB-540B	1	1
5	振捣器	ZN-50	1	
6	砂浆搅拌机	G24-35	1	2
7	电焊机		1	26

、施工进度筹划

本工程施工进度土建与专业密切配合，在先地下，后地上；先结构，后围护；先主体，后装修的前提下，实时插入装修、专业施工，做到平行流水，主体交织作业，贯彻时间连续，空间占满，均衡协调有节奏，力所能及留有余地的原则。

3.6、样板间施工筹划

原则上，所有工序均为样板先行、样板引路，结合本工程特点筹划在结构钢筋、模板、混凝土，装修砌筑、抹灰、刷涂料、吊顶、地面、铺砖、外墙贴砖，水电专业线管埋设、室内外布线、灯具、洁具安装等工序上进行样板施工筹划，具体见样板间施工方案。

3.7、劳动力筹划

到场本工程一线施工的劳务分包及各专业分公司，均应具有治理水平高、技能熟练、施人为质合格、工种齐全。对结构施工步队的钢筋、模板和砼工种必须曾干过类似结构工程的施工经历，创建优质工程的熟练工人，这样从底子上包管了工程的质量和进度。

本工程实际工期非常紧张，开工至竣工日期，共计 60 天，为包管条约约定，必须公道的压缩工期，处置惩罚好季候性施工，并接纳时间连续，空间占满的原则进行摆设，尤其是处置惩罚好结构与装修施工的穿插时间。

本工程园地狭小，因此施工中大部分质料、机器在后侧租赁园地内。

现场设置二个收支口，凭据现场实际的园地情况设置门路，以便于施工车辆的收支。

现场考虑摆设办公室、质料库房、茅厕、木工棚。

具体平面摆设详见施工现场平面摆设图。

四、施工准备及方案

4.1、技能准备

体例开工前的各项方案、步伐

施工现场临时用电

4.2、物资、设备准备

工程中所有施工用质料、机器、设备、构件等均要提前确定，物资采购均由项目质料部分主控，所供物资在进货前需提供厂家资质及说明书，产物性能查验陈诉及合格证，质量尺度等资料经监理工程师验证合格后方可采购，须要时应进行现场考察。

进场后质料部分应组织项目技能、质量、监理单元一起进行质量验收，并填写进场物资评审表。（含各专业单元）具体见质料、机器采购租赁方案。

。

4.3、脚手架工程

本工程施工情况较庞大，周边居住人口多，为确保施工过程中产生的尘土不影响居民的正常生活，同时也为保障施工人员施工的宁静，修建外围搭设双排外脚手架，并充满密目网，在一层标高处摆设宁静平网。

所有架子及其配件应在使用前认真查抄，严禁使用破损的架体质料，搭设脚手架应包管足够的刚度和稳定性，双

底子要夯实，并设通长垫板。

外脚手架均接纳双排架搭设，立杆横距，纵距为，内侧立杆距外墙皮 20cm。立杆的垂直偏差不大于架高 1/200。

大横杆步距，上下横杆的讨论位置应错开摆在差别的立杆纵距中，与相近立杆的距离不大于纵距的三分之一。同一大横杆的水平度偏差，不大于该片脚手架总长度的 1/300，且不大于 5cm。相邻步架的大横杆应划开摆在立杆的里侧和外侧。

小横杆要贴近立杆摆设，搭于大横杆之上，并用直角扣件扣紧，另外在相邻立杆之间凭据脚手板铺设要求加 1 根或 2 根。在使用期间任何情况下不得拆除贴近立杆的小横杆。

铰剪撑在两端设置，中间每隔 12m 设一道。铰剪撑应联系 3-4 根立杆，斜杆与地面夹角 45° - 60° 。铰剪撑沿架高摆设，斜杆两端用转扣与脚手架立杆或大横杆扣紧外，在其它交织点上再扣三个点。

连墙杆在每层都要设置，垂直距离不大于 4m，水平距离为即 3 根立杆设一点，连墙杆在框架部分要与柱子扣紧。

护栏和挡脚板在操纵层上要设置，栏杆高度，下设 30cm 高挡脚板。

扣件的安装要求，用于大横杆的对接扣件开口应朝架子内侧，螺栓向上，制止开口朝上，以防雨水进入。装检时应将根部放正和保持适当的拧紧水平，拧得不能过紧。为了控制拧紧水平，可凭据所用扳手的长度用测力计校自己的手劲，用力达为宜。

、装修工程

本工程装修工程量大，施工前应对各装修项目进行深化

施工中，统一目标、统一尺度、统一治理，对峙“样板引路”的目标，接纳专业化施工治理模式进行控制；并公道摆设工序，与各专业密切配合，保质保量一次成活，完美体现设计意图。

装修摆设

凭据本工程特点，在进入装修阶段后，实时调解施工步队，组织专业班组进行装修作业，对装修步队的素质必须严格考核，为包管施工质量把好第一关。

装修原则

外装修先上后下；内装修为先房间后走廊，先顶棚后墙地面；卫生间设备机房等必须作为装修重点，楼梯间装修必须协调好时间，大面积施工前必须先做样板。每道工序完成后，先进行自检、互检、交代检，并通过专职质量查抄人员严格查抄后，才气进行下道工序施工。

室外装修

本工程室外将原有的抹灰面铲除，清理洁净，抹灰两遍，外墙刮外墙涂料。

施工流程：

(1) 围护墙砌筑→门窗框安装→外墙抹灰→涂料
外檐抹灰之前吊线、贴灰饼，混凝土梁、柱部位应用 1：水泥砂浆找平、找方正，然后再进行大面积抹灰。

室内装修

本工程室内

地下部分：地面有细石混凝土地面、地砖地面；墙面有涂料、面砖；顶棚有涂料、铝塑板。

地砖楼地面、釉面砖墙面、涂料墙面；铝塑板吊顶。

施工流程：围护墙隔墙砌筑→门窗框（附框）安装→内墙

面抹灰、贴砖或刮腻子→吊顶龙骨→楼地面处置惩罚→吊顶、墙顶涂料→门窗玻璃安装打胶→门窗等木质品油漆→清理水电安装、脚手架搭拆、楼梯栏杆扶手等穿插在上述工序中施工。

装修前的准备：每层每个房间都要提供土建安装、水电安装、机电设备安装等专业使用的统一标高线、轴线和十字中心线。

.1 墙面

抹灰工程：

施工工艺：墙面清理→浇水湿润→灰饼冲筋→抹底灰→抹面层灰→养护。

操纵要点：

抹灰前必须找好端正，四角规方，横线找平，竖线吊直，弹出准线。

抹灰时，作尺度灰饼及冲筋，并用 1:2 水泥砂浆做好阴阳角的侧边和护角。应分层抹灰严禁一遍成活。

混凝土墙面，抹灰前应先涂刷 YJ-302 混凝土界面剂一道，在抹灰后滚刷一层 YH-Z 抹灰防裂剂，控制空鼓开裂等质量通病。待墙面干燥后，进行墙面清理修补，并将浮尘扫净。

质量要求：

抹灰面层不得有爆灰和裂缝，各抹灰层之间及基底应粘结牢固，不得有脱层、空鼓等缺陷。

外貌平滑、洁净、接茬平整、灰线清晰、顺直、无缺角掉棱。

实测质量允许偏差项目应切合范例要求。

涂料墙面：

在抹灰涂饰油漆之前，应将涂刷基面起皮、松散和突出等缺陷清除洁净，用腻子嵌补缺陷。待腻子干燥后，用钢刮

板刮平，然后进行满刮腻子。刮腻子应力求平整、洁净。刷涂料时，乳胶漆开桶需要参加适当数量的水，一般加水量不凌驾漆重的 20%，批嵌腻子前刷的一遍底漆最多能加到 60-80%，但以后的每遍漆以 10-20% 为宜。

涂料干燥快，第一遍漆涂刷后经过 2-3 小时的干燥，即可进行第二遍涂漆。

饰面砖墙面：

工艺：下层清理→作灰饼标筋→底层找平→排砖弹线→贴尺度点→镶贴→擦缝→清洁。

下层清理：在抹底找平之前需将下层外貌的浮灰、砂浆疙瘩、油污清除洁净。

底层找平：将底面浇水润湿，刷水泥浆掺胶，抹水泥砂浆，用木搓板压实搓毛厚度约为 10-12 mm。

排砖弹线：待砂浆干至六至七成，即可凭据砖的尺寸和镶贴施工面积在找平层上进行分段分格弹线。在同一墙面上的砖块横竖排列，均不得有一行以上非整砖，且只能排在次要部位或不醒目处。

镶贴：镶贴面砖以前，墙面要提前一天湿润好。镶砖用 1：1 水泥砂浆，在瓷砖反面满抹灰浆，四角刮成斜面，厚度 5mm 左右，注意边角满浆。瓷砖就位后用木锤轻击砖面，使之与邻面平。

擦缝：待面砖贴好 24 小时后，用水泥浆擦缝。

. 2 楼地面工程：

地砖楼地面：

铺砌时用 1：3-4 水泥砂浆作找平层，厚 10-20mm，然后洒一层干水泥面，洒水后随即铺砌拍实。较大的地砖反面另刮素水泥浆，种种块材均应浸水阴干方可使用。寺库砌有斑纹图案的地面时，要考虑四边对称，一般由房间中线

处向外铺贴，当房间尺寸与块形模数不适时，一般通过调解漏洞宽度解决。已经铺设完毕部分一般不能踩踏，因而铺设时要事先考虑施工人员退出方便。

.3顶棚

吊顶工程：

在大面积吊顶施工前，应做样板间，对顶棚的起拱度，灯槽、通风口等处进行结构处置惩罚，决定分块及牢固要领，通过甲方、设计、监理寓目认可后，再大面积施工。

施工顺序：

弹顶棚标高线→划龙骨分档线→安装主龙骨吊杆→安装主龙骨→安装次龙骨→安装罩面板→刷防锈漆→安装压条

.4涂料顶棚：

下层处置惩罚：将下层处置惩罚洁净，外貌垂直度、平整度、强度均切合设计要求。

刮呢腻子：第一遍横向满刮，一刮板紧接着一刮板，讨论不得留槎，每刮一板收头要洁净利落。第二遍竖向满刮，第三遍用胶皮刮板找补腻子，每遍干燥后用细砂纸磨平磨光，不得遗漏或将腻子磨穿。

刷涂料：第一遍可适当加水，第二遍漆膜干燥后用砂纸磨掉小疙瘩，第三遍应连续迅速操纵，后一排笔紧接前一排笔制止出现透底、接茬明显或刷纹现象。

.5油漆工程：

油漆施工工艺：

木料外貌清扫、除油污→磨砂纸→润粉→磨砂纸→第一遍满刮腻子→磨光→第二遍腻子→磨光→刷油色→第一遍油漆→拼色→复补腻子→磨光→第二遍油漆→磨光→第三遍油漆→磨水砂纸→打砂腊→打油腊→擦亮

.6厨房、卫生间装修

工艺流程：

弹+50cm 线→上下水管安装及试压→防水找平→防水层→蓄水试验→掩护层→二次蓄水试验

施工要点：

厨房、卫生间地漏标高必须严格控制，依据排水坡度及修建面层要求准确留置，以防备倒坡水和排水不畅。

严格中间查抄及制品交验手续，严格蓄水试验的时间和蓄水高度。

厨房、卫生间墙面防水卷起高度浴室为 1800mm ，其余为 100mm ，应从修建设计地面标高盘算。

厨房、卫生间地面豆石混凝土防水掩护层外貌搓毛，墙面刮聚合物水泥胶浆防水层。

门窗工程：

木门安装：

(1)木门框安装：安装时应按设计图纸要求的水平标高宁静面位置，按其开启偏向，对应编码安顿，用通线及线锤做水平和吊直校正，门框每边牢固木砖不少于三处。

(2)门扇安装：依据设计确定开启偏向和小五金、门锁型号规格，用尺量框内上、中、下尺寸，对应画在门扇上，修刨后塞入框内校正，直至符合。门扇立挺和框结合部刨成斜面，以不影响漏洞为准，合叶螺丝口朝向要求一致，拧入深度不得小于螺丝长度的 2/3。

(3)小五金安装：合叶距门窗上、下端宜取立挺高度的 1/10，安装后应开关灵活，小五金用木螺丝牢固，拧入深度不小于 2/3，门窗拉手应位于门窗高度中点以下，距地以为宜，小五金安装要齐全，位置适宜、牢固可靠。

铝合金门窗安装：

(1)本工程铝合金门窗，生产厂家必须具备施人为质及由监

理、建立单元配合认可。

(2)外门窗安装前必须对各项质料如玻璃、铝合金框质料。结构胶进行查抄，并送小样到法定检测中心进行水密性、气密性、风压等指标检测，各检测指标必须合格。

(3)现场安装时，首先应凭据施工图纸对其进行查抄进场型号、质量是否合乎设计及范例要求，是否与图纸安装部位相符。

(4)安装时应对有代表性门窗进行样板施工，经查抄合乎要求后，方可按样板进行大面积施工。

(5)门窗安装完后，应对所有门窗进行现场验收并作好资料归档。

4.5、水电、暖卫工程

本工程为维修工程，水电在施工以前，必须先查清楚原水电线路的摆设情况，水电接入口均凭据甲方卖力人现场指定。

1)、生活给水系统管道安装

①材质及连接方法

生活给水管，热水支管接纳 PP-R 管，热熔连接，雨水管接纳钢塑复合管，生活热水立管接纳紫铜管，焊接

②管道安装

2)、排水管道安装

(1) 工艺流程：

安装准备→管道预制→污水干管安装→污水立管安装→污水支管安装

→雨水干管安装→雨水立管安装→雨水支管安装→灌水实验→防结露保温→卫生器具安装→通水通球实验

3) 电气设备

a)、在雨施前，对现场有动力及照明线路、供配电电气设

施进行一次全面查抄，对线路老化、安装不良、瓷瓶裂纹、绝缘低落以及漏电跑电现象修理调换。

b)、配电箱、电闸箱等接纳防雨、防潮、防雷步伐，外壳要做接地掩护。

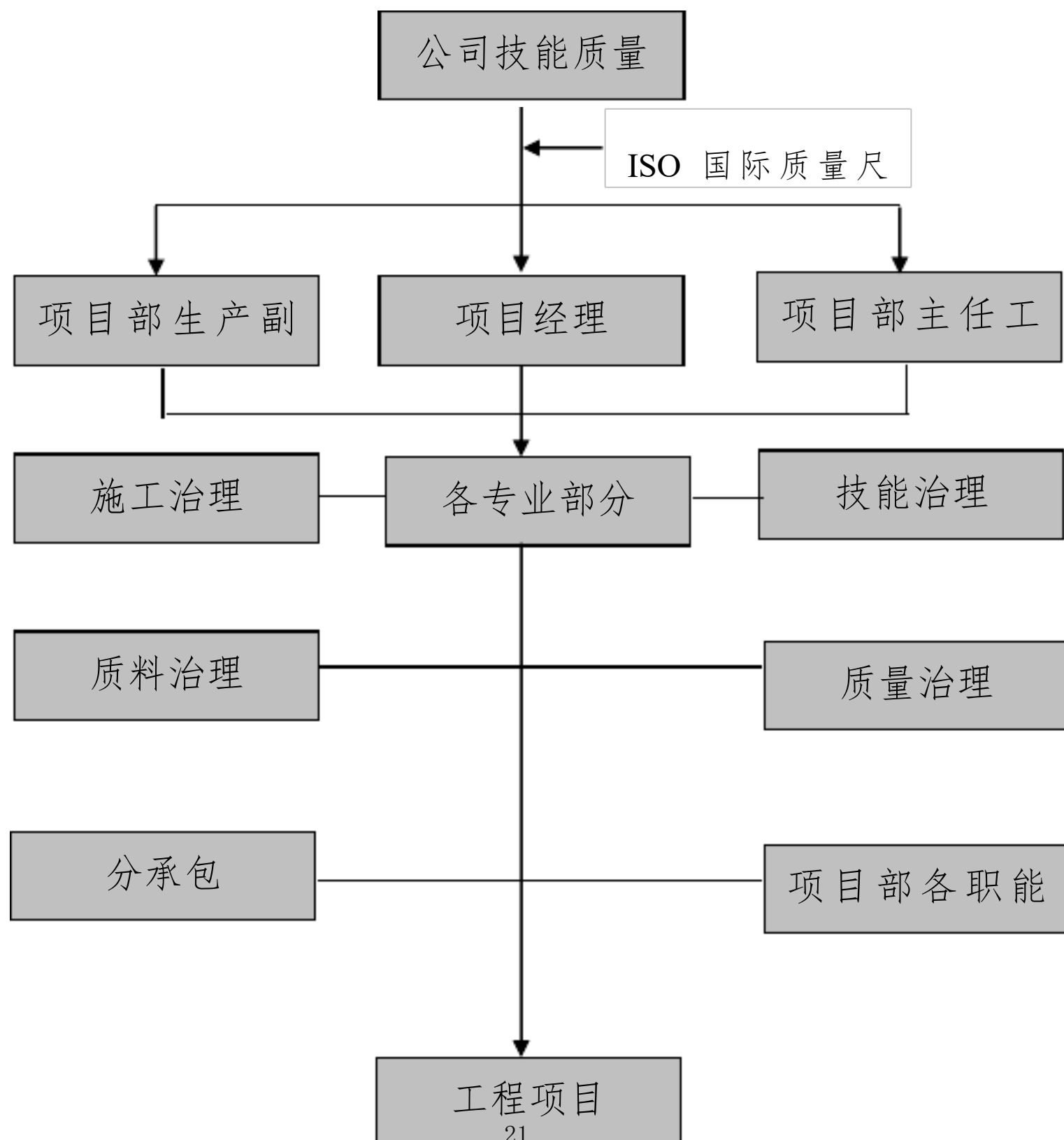
c)、线路架设及避雷系统敷设时，严禁在雷雨天气中作业。

五、主要施工治理步伐

5.1、质量包管体系

项目部在公司技能质量部的主控下，创建工程质量包管体系。

5 质量治理体系图



5 质量尺度及目标值

工程质量目标：合格

工程一次验收合格率：100%

存案率：100%

合格率：100%

观感质量得分率： $\geq 90\%$

质量包管资料：齐全有效

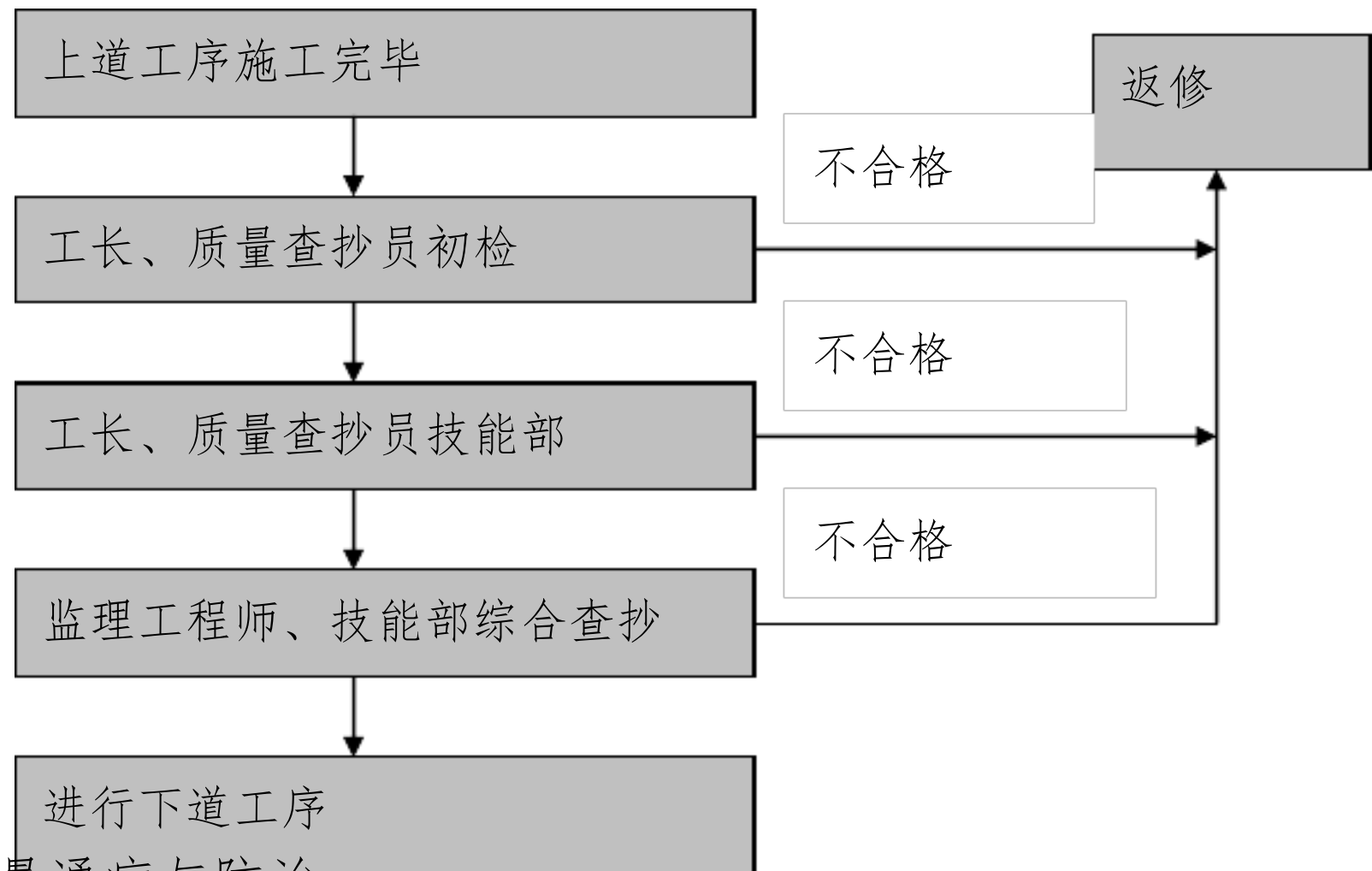
办事回访率：100%

5 重点位置质量包管步伐

地下室及屋面防水节点的做法，严格执行现行范例及公司创优步伐。

铝合金门窗安装由专业厂家进行，由总包统一治理。

质量查抄步伐：



5 质量通病与防治

钢筋的质量通病与防治：

项目	原因阐发	治理步伐
----	------	------

项目	原因阐发	治理步伐
质料治理不到位	放杂乱，用错钢筋 质不合格 规格、型号、尺寸不对 4. 现场保管不妥，钢筋存放过久，腐化严重	定专人治理，按要 求码放整齐并进行标识
施工工艺不对	锚固搭接长度不敷，搭接位置和弯起点错误，工序颠倒，规格不对，数量不敷；箍筋弯钩高度宁静直长度不敷，掩护层厚度不公道；受拉钢筋和受压钢筋位置颠倒，机器连接操纵差。	进行现场技能交底，包管加工质量和成型质量，实行“样板制”，查抄合格后再进行大面积施工。
情况和制品掩护影响	吊装物体碰撞，其它工种施工时踩踏；夜间施工时照明度不敷，位置线禁绝或看不清楚。	要制定制品掩护步伐，并经常教诲作业面人，有足够照明。

砼质量通病与防治

项目	原因阐发	治理步伐
上下层砼烂根	接缝不洁净，砂浆未铺到位，铺砂浆和浇筑差别时，部位漏振、漏浆	合模时必须清扫及查抄，砂浆是否到位并实时浇筑砼。实时振捣，包管振捣深度实时间，模板接缝严密。
砼外貌色差大	配合比差别，水泥品种差别，外加剂品种差别，砂石料来源	严格质料品种，不允许临时改变质料品种及来源。

以上内容仅为本文档的试下载部分，为可阅读页数的一半内容。如要下载或阅读全文，请访问：<https://d.book118.com/655131242303011034>