



翡翠成品交易与价格评估

主讲人：包德清

5.7翡翠形制与价格评估

- 今天跟大家一起探讨一下翡翠的形制与价格评估的问题。雕琢设计讲究“因料施工，因材施艺”，通过设计在翡翠原料的利用率和翡翠成品的美两个方面取得取得平衡，从而体现出翡翠的最大价值。形制问题与翡翠的材料特征有关，更与雕琢工艺和设计创意有关，所以，形制要素包括：翡翠饰品的形状、大小、工艺和设计创意，形制要素很复杂且每个要素都会对翡翠饰品的价格造成重大影响，价格评估时只能是见仁见智了。

一、翡翠饰品的形状及价格评估

- 不同类型的饰品的形状评价侧面不同：戒面：三维比例及对称性；手镯：圈口大小、形状、条子宽窄等；人物：比例、厚薄；花件：主要看饱满程度和造型。



1.戒面的形状及价格评估

戒面的外形以椭圆形最为常见，其次是水滴形和马眼形，也可以加工成圆形或流线形。戒面主要考虑长、宽、高比例及对称性。长宽比例大致为4:3，厚度要适中，过厚会增加镶嵌的难度，同时会显得非常笨重，过薄会影响戒面的饱满度，使饰品显得单薄。另外一个重要因素就是外形和弧面的对称性，有时为了去除翡翠戒面表面的石花、黑点，或者为了保留色斑、隐藏裂纹，加工时常常会破坏戒面对称性，同正常大小、对称性好的戒面相比，这样的戒面的价格就会大打折扣了。



2.手镯的形状及价格评估

- 手镯的形状评价要素较为复杂，一般要涉及到手镯的外形、镯埂也即条子的粗细、厚薄及直径大小。从外形上来看：手镯有两种外形：圆形和椭圆形。圆形手镯通常比椭圆形高，因为常常是原料在一个方向上的尺寸不够做圆形手镯，才设计成椭圆形手镯的。



- 从条子的粗细与宽窄来看：圆条手镯是传统的款式，粗细一般在10-12mm之间，少见超过12mm的，条子越细，价格越低。扁条手镯的宽度在14-20mm之间，越宽的手镯价格越高，但不会超过20mm，低于14mm者价格降低很多。条子的厚度一般在6-10mm之间，条子的厚度越大价格越高，降低厚度有助于提高翡翠的透明度，但太薄就显得不够饱满，影响手镯的价格



- 从圈口大小来看：手镯的圈口是指其内径的尺寸。圈口在53-57mm之间属正常圈口，圈口大小在此范围内的手镯，不用考虑圈口对价格的影响。一般来说，在同等品质情况下，圈口越小的手镯价格越低，反之则价格越高。

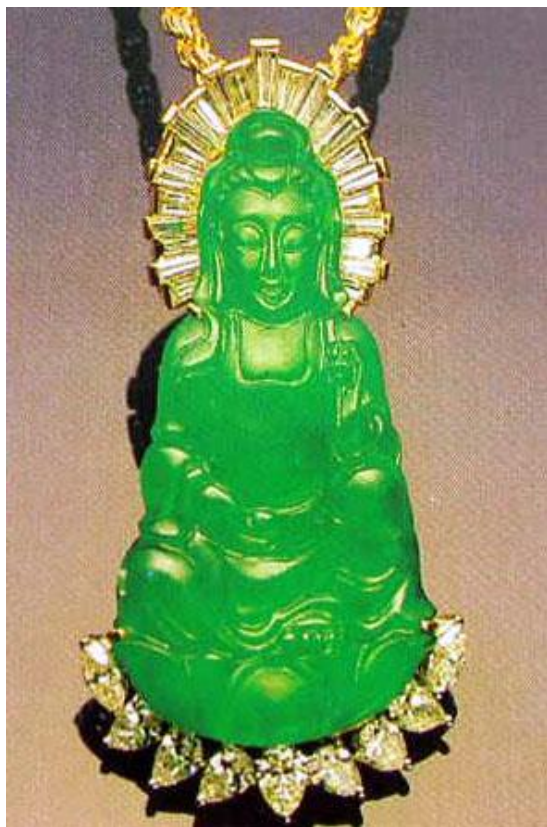


3.人物类的形状与价格评估

主要是指观音、佛等神像，有坐式和立式两种。人物类翡翠饰品的形状，首先看脸，其次看比例。看脸，就是要看神态、形态是否符合自然，要符合人体构成，对人物来说，脸部一定要干净，不能有明显的杂质或不均匀的颜色，否则就会破坏整体效果；看比例：就是要看人物的高度和宽度比例，还有厚薄比例，坐莲观音约2:1，佛约1:1，立式相对灵活。厚薄比例也要恰当，个头大者要适当厚一些，个头小者要适当薄一些。



- 大家看看这两尊观音，左边这尊就没有右边的这尊比例合适，雕工也差很多。



4.花件的形状及价格评估

- 花件题材、形状变化很大，很难找到近于客观统一的标准来评价其形状与价格之间的关系。但有一点值得注意，翡翠饰品形状的设计与原料的形状特征、颜色分布特征和裂绺的发育特征有关系。从造型上来看，花件造型是否完美或存在缺陷是评价花件价格的重要内容，美观的形状才是有效的。其次是雕花面积，因为有缺陷的翡翠原料才用来雕刻花件，所以，在其它条件相同的情况下，雕花面积越大，价格越低。



以上内容仅为本文档的试下载部分，为可阅读页数的一半内容。如要下载或阅读全文，请访问：<https://d.book118.com/658107135062006064>