

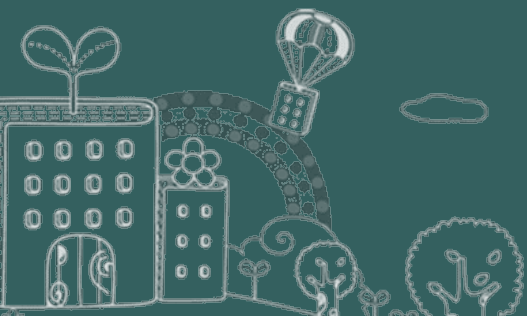
语言文字运用专题

高中语文修辞手法全解妙析 BACK TO SCHOOL

学案

修辞手法构成和表达效果

——修辞立诚，行“文”致远





三 借代

概念：不直接说出要说的人和事物，借和它密切相关的名称去代替，这种修辞格叫借代。

■
构成：被代替的人或事物叫**本体**，用来代替的人和事物叫**借体**，借体之所以能代替本体，是因为它们之间有密切的关系，这种关系还是实在的，而不是想象的。 ■





三、借代

借代的基本类型

1. 特征、标志代本体

用表示本体的某种特征、标志的借体来代替本体。

- 1 郭全海把玉石眼追了回来，人马都气喘呼呼了。 周立波《分马》
“玉石眼”代马
- 2 “义哥是一手好拳棒，这两下子，一定够他受用了。”壁角的驼背忽然高兴起来。
鲁迅《药》
驼背代人
- 3 先生，给现钱，袁世凯，不行吗？ 叶圣陶《多收了三五斗》
袁世凯代银元





2. 专名代泛称 用典型性的人或事物的专名代替本体事物的名称

- 中国人民中间，实在有成千上万的“诸葛亮” 毛泽东《组织起来》
- 诸葛亮代有聪明才智的人
- 你们杀死一个李公朴，会有千百万个李公朴站起来！ 闻一多《最后一次讲演》

3. 具体代抽象 具体代抽象 用客观存在的具体事物代抽象概括的事物。

- 正像延安人们跟我说的“你该记得从前那烂袄袄，皮裤裤的年月吧。！” 刘白羽《红玛瑙》
- 烂袄袄，皮裤裤代艰苦生活
- 鲁迅的骨头是最硬的，他没有丝毫的奴颜和媚骨，这是殖民地半殖民地人民最可宝贵的性格。 毛泽东《新民主主义论》
- 骨头代意志、品质





4. 部分代整体

用事物的某个部分代替事物全体。

- 中国同志必须将朝鲜的事物看作自己的事情一样，教育指挥员战斗员爱护朝鲜的一山一水一草一木，不拿朝鲜人民的一针一线，如同我们在国内的看法和做法一样，这就是胜利的政治基础。 毛泽东《中国人民志愿军要爱护朝鲜的一山一水一草一木》
- 一山一水一草一木代朝鲜国土资源
- 二孔明也叫二诸葛，原来叫刘修德，当年做过生意，抬脚动手都要论一论阴阳八卦，看一看黄道和道。 赵树理《小二黑结婚》
- 抬脚动手代做事

春天，树木开花了，是晴朗暖和的天气，早晨大路上还充满了褴褛的衣服和光赤的脚。（巴金《能言树》）

“褴褛的衣服和光赤的脚”代指穷人。





5. 结果代原因

用事物产生的结果代替事物本身。

- 警备队，警察，差役，一概敛迹，不敢下乡敲诈……他们看见农民的梭镖就发抖。 毛泽东《湖南农民运动考察报告》
- 发抖是害怕的结果
- 有的人是嘴巴和手脚相脱离，说的一套，做的又是一套；……这些人在伟大领袖毛主席和敬爱的周总理的遗体面前应该脸红。罗瑞卿《党的三大作风楷模——回忆周总理》
- 脸红代原因“惭愧”
- ……“宝宝”都上山了，老通宝他们还是捏着一把汗。（茅盾《春蚕》）

心情非常紧张



6. 作者代作品

李坚弹萧邦，弹李斯特，弹莫扎特，也弹中国乐曲，他的琴声使热爱音乐的欧洲听众如痴如醉…… 赵丽宏：《团圆奏鸣曲》

我们都还记得他不但翻译过基希，翻译过肖洛霍夫，而且在延安时还翻译过雪莱，似乎没有什么文学工作他是无能为力的。

读点鲁迅。

7. 牌号代本体

➤ 洗了家伙，到自己屋中坐下，一气不出吸了多少根“黄狮子”老舍《骆驼祥子》

➤ 黄狮子代香烟

➤ 喝青岛，还是喝蓝带？

➤ “红旗”、“东风”、“奔驰”、“丰田”代这些牌号的汽车。

回头你和老太爷同坐一八八九号，让四妹和我同车，竹斋带阿萱。茅盾

《子夜》

一八八九号代汽车





8. 材料、工具带本体

我把这心思去跟一位擅长丹青的同时商量，求她画。 杨朔《茶花赋》

丹青代水墨画

自从给枪炮打破了大门之后，又碰了一串钉子，到现在，成了什么都是“送去主义”了。 鲁迅《拿来主义》

枪炮代帝国主义

绳墨当然是可以教的，而巧妙各有不同，关键在于个人。 梁实秋《写字》

绳墨代方法、技巧、规则

无丝竹之乱耳，无案牍之劳形。 （刘禹锡《陋室铭》）

丝竹代乐器声音、案牍代公文



运用借代要注意的问题

- 1. 借体与本体的关系密切，在上下文里，作者应有所交代，使读者看到借体时，能明白本体是什么。
- 2. 无论运用哪一种借代，其借体一定要能代表本体，其作用才明显突出，如用“帆”代“船”等。
- 3. 借体在语境中带有褒贬色彩。

借代的作用

那一对西装革履从前面慢悠悠地走过来。

①形象生动、重点突出

公园里的长凳上坐着两个人，一个“马褂”，一个“西装”。

②简洁、精炼

从他的祖父到他，三代不捏锄头柄了。

③灵活，不死板，给人以幽默感



内容总结

借代类型		借代作用
1. 特征、标志代本体	5. 结果代原因	以简代繁，以实代虚， 以奇代凡，以事代情。 ①形象生动、重点突出 ②简洁、精炼 ③灵活，不死板，给人 以幽默感
2. 专名代泛称	6. 作者代作品/官职代人	
3. 具体代抽象	7. 牌号代本体	
4. 部分代整体	8. 材料、工具带本体	



借代和借喻的区别

相同点：都用一种事物代替另一种事物，事物本体不出现

1. 作用不同 借喻是喻中有代，借代是代而不喻；
2. 客观基础不同 借喻侧重“相似性”，借代侧重“相关性”；
3. 转化方式不同 借喻往往可以改为明喻或暗喻，借代则不能。

不同点

1、一朵浮云把银盘遮盖了。

借喻 本体是月亮，喻体是银盘。

2、青虫不易捕，黄口无饱期。

借代

借用事物：黄口

代替事物：雏燕（雏鸟的嘴呈黄色。）


3、烽火连三月，家书抵万金。

借代

借用事物：烽火

代替事物：战争





1、借代重在事物的相关性，脱离具体的语言环境，借体和本体之间仍然有直接的关联；借喻重在事物的相似性，脱离具体的语言环境，借体和喻体之间就不再有任何关联。

如（1）我们去找那个歪嘴巴算帐。

（2）我们去找那个寄生虫算帐。

“歪嘴巴”是那个人的特征，与所代的人有关联，是借代；

而“寄生虫”与本体之间并无关联，只是某人不劳而食，和寄生虫有相似之处，是借喻。

2、借代的借体和本体之间的关系比较固定。

如“红领巾”只代指少先队员；而借喻的喻体和本体之间的关系是灵活的。如：

“太阳”可以比喻共产党、新中国、青年等。

3、借喻可换成明喻，而借代则不能。

如可以说“共产党像太阳”，不能说“少先队员”像“红领巾”。

如：“自信力的有无，状元宰相的文章是不足为据的。”（借代）

“我就知道，我们之间已经隔了一层可悲的厚障壁了。”（借喻）



(据借体和本体的不同关系) 指出借代类型:

① **红眼睛**原知道他家里只有一个老娘。

风筝花花绿绿，各式各样，有**“老鹰”**，有**“鹦鹉”**，有**“仙鹤”**，有**“蜈蚣”**

特征代本体

②我买了一台**“康佳”**。

新时代的**雷锋**不知千千万。 三个臭皮匠，顶个**诸葛亮**。

你们**拚死**一个李公朴，会有千百万个**李公朴**站起来！

绰称代事物。 专名代本体。

③**橐橐**灰飞烟灭。 低**眉**信手续续弹

不拿群众**一针一线**，是三大纪律八项注意中的一条。

局部代整体

④在中国共产党的领导下，中国人民用**小米加步枪**，打垮了帝国主义在中国的统治。

模范不模范，从西往东看，西头**吃烙饼**，东头**喝稀饭**。

具体代抽象

当

堂





(据借体和本体的不同关系) 指出借代类型:



当

⑤他走进柜台，从腰间伸出手来，满把是**银的和铜的**。
五十年间万事空，懒将白发对**青铜**。

材料代本体。

⑥我建议大家多读点**鲁迅**。

作者代著作。

⑦于是大家替他们兄弟**捏把汗**。(代担心)

专弄**文墨**，为壮士捧腹。(“捧腹”是“笑”的结果)

结果代原因

⑧如：一队**红领巾**唱着歌走了下来。

形象代本体。





试举古诗中用到借代的例子：

① “知否，知否？应是**绿肥红瘦**”

② “终岁不**闻丝竹**声”

③ “门前冷**落鞍马**稀”

④ “何以解忧，惟**有杜康**”



 例：[2018江苏徐州高三质量检测, 3] 下列各项中, 使用借代手法的一项是 ()

- A. 不为五斗米折腰 B. 春蚕到死丝方尽
C. 翻手为云, 覆手为雨 D. 冰炭不言, 冷热自明

答案 A 解析 A项“五斗米”代指“俸禄”, B项为谐音, C项为夸张(或比喻), D项为拟人。

例：所用修辞手法不同于其他三句的一项

- A. 寄言纨绔与膏粱, 莫效此儿形状。 ■
B. 山舞银蛇, 原驰蜡象。 ■
C. 雪地里踏着碎琼乱玉, 迤迤背着北风而行。
D. 远处的山巅, 近处的断崖, 都笼罩在一片雪帘雾障里。

A项是借代, “纨绔”本指“细绢做的裤子”, 所以指代富家子弟。其他三项都是比喻。





➤ 阅读下面的句子，指出句中加点词语所称代的事物。

(1) 沙鸥翔集，锦鳞游泳。()

(2) 无丝竹之乱耳。()

(3) 过尽千帆皆不是。()

[答案]

(1) “鳞”是鱼身体的一部分，代鱼。

(2) “丝竹”本指弦乐器和管乐器，这里代指乐器。

(3) 帆是船上的工具，代船。

改写下面这句话，要求运用借代的修辞方式，字数不超过8个字。

拿起武器来保卫祖国。

改写：

执干戈以卫社稷。





➤(2019·南京高三模拟)下列诗句中, **没有使用借代**手法的一项是()

- A. 朱门酒肉臭, 路有冻死骨。
- B. 雕阑玉砌应犹在, 只是朱颜改。
- C. 牙璋辞凤阙, 铁骑绕龙城。
- D. 会当凌绝顶, 一览众山小。

解析: 选D。A项, “朱门”指红色的门, 古代王侯贵族的住宅大门漆成红色以示尊贵, 古以“朱门”为贵族邸第的代称, 这里代指富贵人家。B项, “雕阑玉砌”指雕花栏杆和玉石台阶, 这里代指故国的宫殿。C项, “牙璋”是古代发兵用的符信, 这里代指将帅, “凤阙”代指长安。D项, 没有运用修辞手法。

➤4. 下列各句中, 用了 **借代**手法的一项是()

- A. 市列珠玑, 户盈罗绮, 竞豪奢。
- B. 寒蝉凄切, 对长亭晚。
- C. 舞榭歌台, 风流总被雨打风吹去
- D. 谈笑间, 檣櫓灰飞烟灭。

答案: D

解析: D项, “檣櫓”代指曹操的水军。故本题选D项。



修辞训练

指出下面这首宋词所用的修辞方法

蝶恋花（欧阳修）

庭院深深深几许。杨柳堆烟，帘幕无重数。玉勒雕鞍游冶处，楼高不见章台路。雨横风狂三月暮。门掩黄昏，无计留春住。泪眼问花花不语，乱红飞过秋千去。

设问

拟人

借代

借代

① “边声”通常是边塞上引发人们悲愁的风声、笛声、马的嘶叫等特声响氛围的借代。

② “长安”原为汉唐的都城，后世也作为其它国都的代称。

③ “阳关”“折柳”寄托离别。

④ “杜鹃”寓有悲愤。

⑤ “石壕村”代穷苦百姓。

⑥ “长生殿”代统治阶级……



以上内容仅为本文档的试下载部分，为可阅读页数的一半内容。如要下载或阅读全文，请访问：
<https://d.book118.com/668074054004007006>