

百日咳



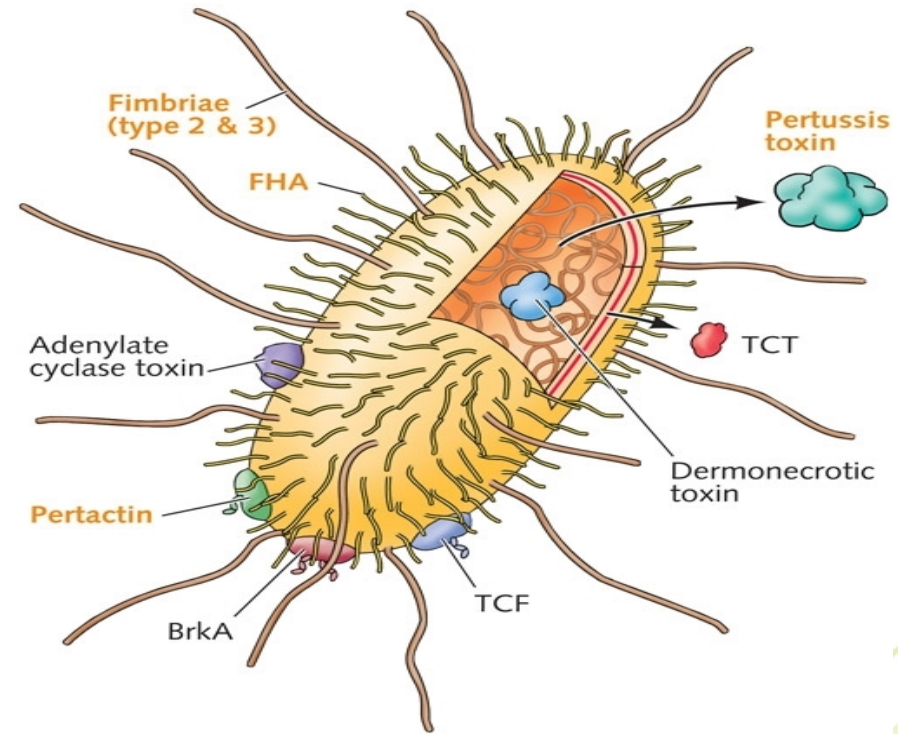
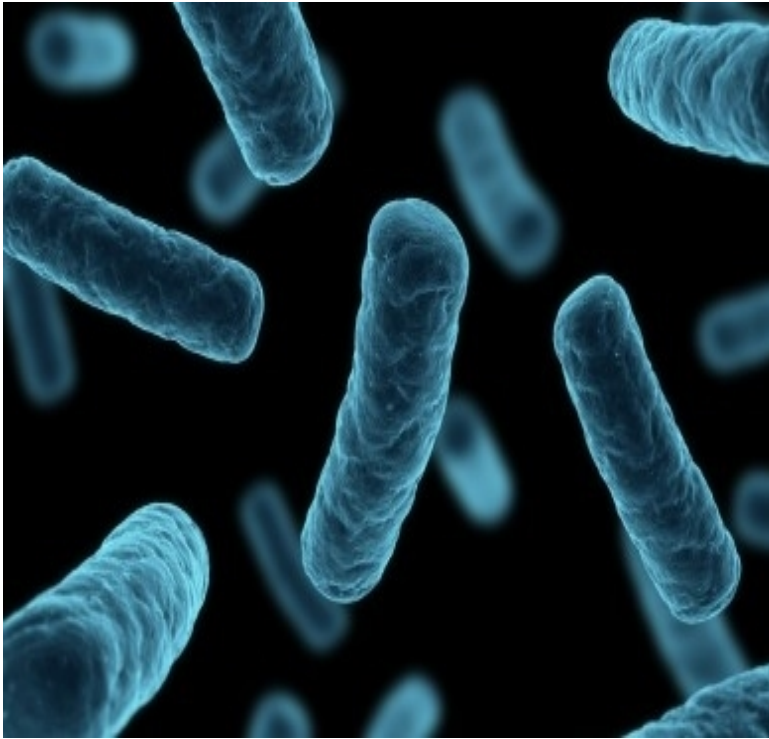
百日咳定义

- 百日咳是主要由百日咳鲍特菌感染引起的一种传染性极强的呼吸道传染病，临床表现为咳嗽逐渐加重，呈典型的阵发性、痉挛性咳嗽，咳嗽终末出现深长的鸡啼样吸气性吼声，典型病程持续2~3个月。

百日咳病原体

- 百日咳杆菌为卵圆形短小杆菌，大小为 $0.5 \sim 1.5 \times 0.2 \sim 0.5 \mu\text{m}$ ，属鲍特氏菌属(*Bordetella*)，无鞭毛、芽胞。革兰氏染色阴性。
- 百日咳杆菌是最主要的病原，副百日杆菌也可引起典型的百日咳症状；可能为百日咳杆菌的变异性。

百日咳病原体



FHA:丝状血凝素 ; Pertactin : 百日咳杆菌粘附素;TCT:气管细胞毒素 ;
adenylate cyclase toxin : 腺苷酸环化酶毒素
TCF:气管定值因子

类百日咳综合征定义

- 类百日咳综合征不是由百日咳杆菌所引起，而是由包括病毒在内的其他微生物所致；
- 临床症状类似百日咳。

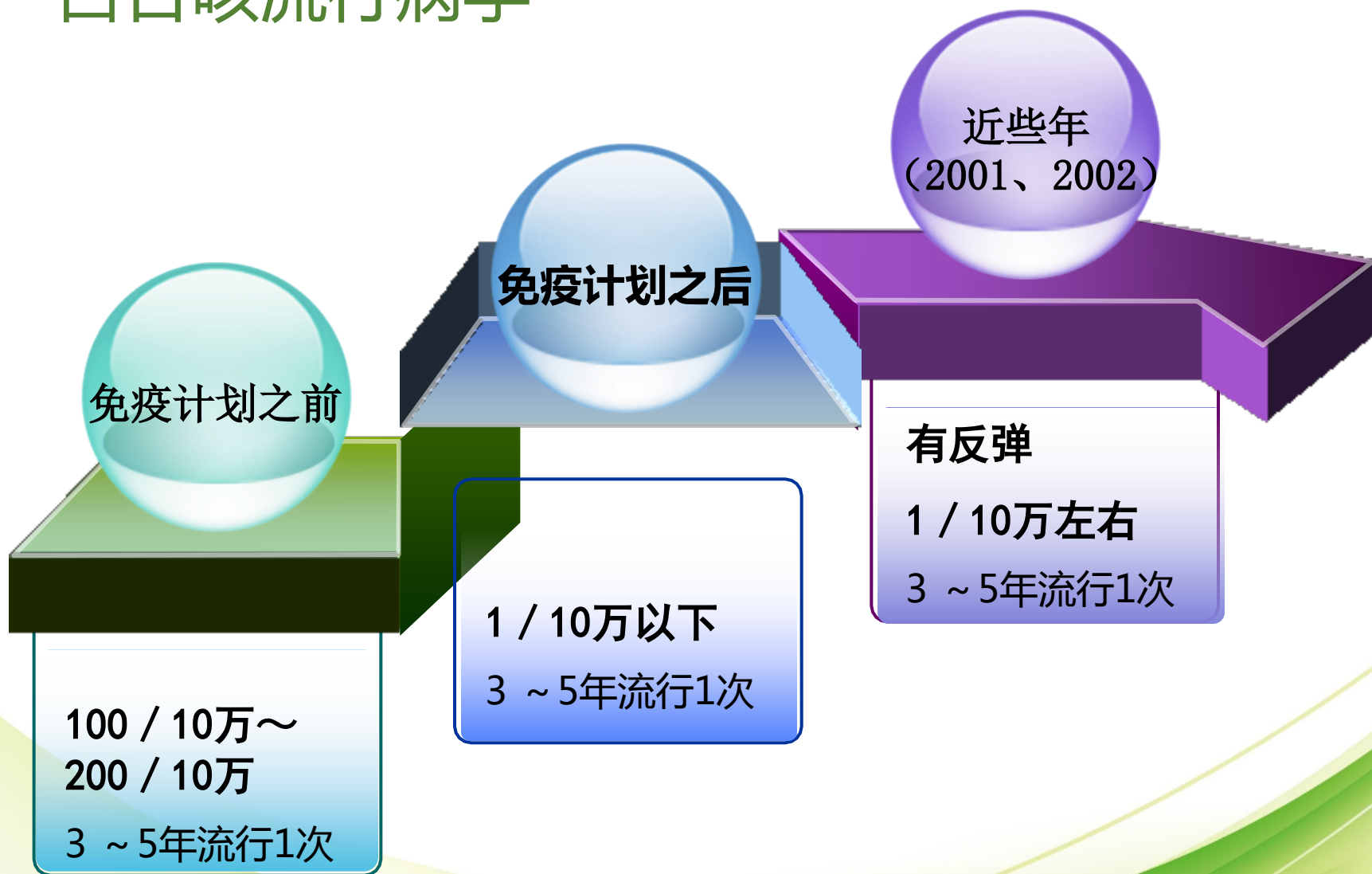
类百日咳综合征定义

- 最常见的是腺病毒，1，2，3，5型腺病毒常见
- 其他尚有肺炎支原体、呼吸道合胞病毒、巨细胞病毒等

百日咳流行病学

- 遍布全世界，多见于寒带及温带，全年均可发病。
- 冬春两季高发。
- 平时散发，居住条件差的地区可局部流行。

百日咳流行病学



百日咳流行病学

传染源：家庭内**成人患者和潜在感染者**是儿童百日咳的主要传染源。百日咳的传染源76%~83%来源于患儿的家庭成员，其中55%来源于患儿父母。

百日咳流行病学

传播途径：百日咳具有高度的传染性，百日咳鲍特菌可以在人的鼻咽部密集聚集，当咳嗽或打喷嚏时病原菌随飞沫可以迅速传播，易感者吸入带菌飞沫而被感染。

百日咳流行病学

易感人群：人是百日咳鲍特菌的唯一感染宿主，任何年龄都可以罹患百日咳，**人群普遍易感**。由于疫苗接种产生的抗体随年龄增长而下降，孕妇体内的抗体传送给胎儿很少，或未达疫苗接种年龄，导致小于6月龄婴儿百日咳的发病率较其他年龄组明显高。

临床表现

- 典型的百日咳潜伏期约 6~20 d，大多数病例在接触病原后 7~14 d 发病。
- 典型病程可分为 3 个阶段：卡他期、痉咳期和恢复期。

卡他期

- 卡他期（前驱期）自起病至痉咳出现，持续1~3周。初起类似一般上呼吸道感染症状，包括低热、咳嗽、流涕，喷嚏等。3~4日后其他症状好转而咳嗽加重。
- 此期**传染性最强**，治疗效果也最好。

痉咳期

- 阵发性痉挛性咳，**连续十余**声至数十声短促的咳嗽，鸡鸣样吼声，如此反复，直至咳出粘稠痰液或吐出胃内容物为止。
- 每次阵咳发作可持续数分钟甚至更长，每日可达十数次至数十次，日轻夜重。
- 阵咳时患儿往往面红耳赤，涕泪交流、面唇发绀，大小便失禁。

痉咳期

- 少数病人痉咳频繁可出现眼睑浮肿、**眼结膜**及鼻粘膜出血，舌外伸被下门齿损伤舌系带而形成**溃疡**
- 成人及年长儿童可无典型痉咳。
- 婴儿由于声门狭小，痉咳时可发生呼吸暂停，并可因脑缺氧而抽搐，甚至死亡。
- 此期短则1~2周，长者可达2月。

以上内容仅为本文档的试下载部分，为可阅读页数的一半内容。如要下载或阅读全文，请访问：<https://d.book118.com/668126142127006114>