

logo

logo

logo

logo

重症中医护理

汇报人：xxx

20xx-03-30

WENKU



CATALOGUE

目录

- 重症中医护理概述
- 中医护理基本原则与方法
- 常见重症疾病中医护理方案
- 药物治疗与中医护理配合
- 康复期患者中医护理指导
- 护士在重症中医护理中角色与职责





PART 01

重症中医护理概述





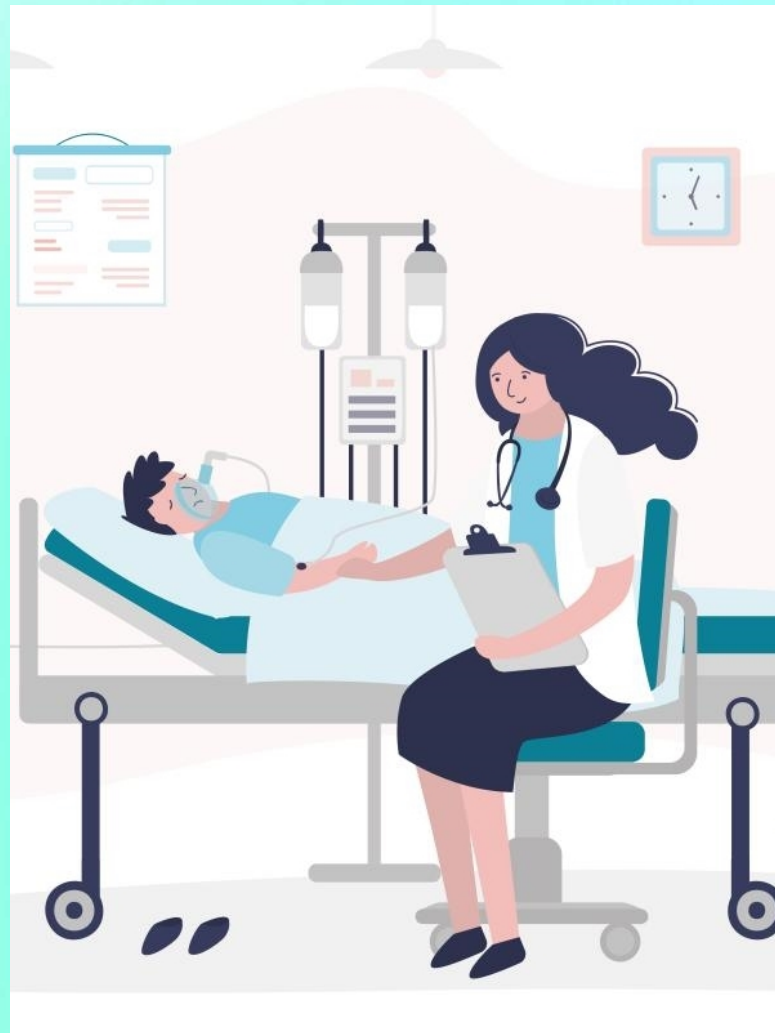
中医护理定义与特点

定义

中医护理是在中医基本理论指导下的护理工作，旨在通过整体观念和辨证施护的方法，促进患者康复。

特点

中医护理强调整体观念，认为人是一个有机整体，注重人与自然环境、社会环境的协调；同时，中医护理还注重辨证施护，根据患者的具体情况制定个性化的护理方案。





重症中医护理重要性

提高治疗效果

重症患者病情复杂多变，中医护理能够针对患者的具体情况制定护理方案，提高治疗效果。



促进患者康复

中医护理注重调养和康复，通过饮食、起居、情志等方面的护理，促进患者身体和心理的康复。



减轻患者痛苦

中医护理采用多种方法，如针灸、推拿、中药熏洗等，能够缓解患者的疼痛、不适等症状，减轻患者痛苦。





重症患者特点及需求



特点

重症患者病情严重，生命体征不稳定，需要密切监测和护理；同时，患者可能存在多种并发症，需要综合治疗和护理。

需求

重症患者需要全面的护理，包括基础护理、专科护理、心理护理等；同时，患者还需要得到及时有效的治疗，以缓解病情和改善预后。此外，患者和家属还需要得到相关的健康教育和指导，以便更好地配合治疗和护理。



PART 02

中医护理基本原则与方法





整体观念与辨证论治

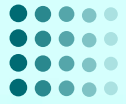
整体观念

中医护理强调人体是一个有机整体，各脏腑、zu织、器官在生理上相互协调，在病理上相互影响。因此，在护理过程中，应全面考虑患者的生理、心理、社会和环境等因素，进行综合护理。

辨证论治

中医护理根据患者的具体病情和体质，进行辨证施护。通过望、闻、问、切四诊合参，收集患者的症状、体征等信息，分析病因、病机，确定证型，从而制定相应的护理计划和措施。





扶正祛邪与调整阴阳平衡

扶正祛邪

中医护理认为疾病的发生与发展是正邪相争的过程。在护理过程中，应通过各种护理措施来扶助正气、祛除邪气，以达到治疗疾病的目的。例如，对于气虚的患者，可给予益气养血的中药和食物；对于血瘀的患者，可给予活血化瘀的中药和理疗等。

调整阴阳平衡

中医护理注重调整人体的阴阳平衡。在护理过程中，应根据患者的阴阳盛衰情况，采取相应的护理措施来调和阴阳。例如，对于阴虚火旺的患者，可给予滋阴降火的中药和食物；对于阳虚寒凝的患者，可给予温阳散寒的中药和热敷等。



饮食调养与情志护理

饮食调养

中医护理强调饮食调养的重要性。应根据患者的病情和体质，给予合理的饮食建议。例如，对于脾胃虚弱的患者，建议食用清淡易消化的食物；对于肝肾阴虚的患者，建议食用滋阴补肾的食物等。

情志护理

中医护理认为情志因素对人体健康有着重要的影响。在护理过程中，应关注患者的情志变化，及时进行心理疏导和情志调护。例如，对于焦虑不安的患者，可给予安慰和鼓励；对于抑郁寡欢的患者，可引导其参与一些有益身心的活动等。



PART 03

常见重症疾病中医护理方
案





心力衰竭患者中医护理



病情观察

密切观察患者的心率、心律、呼吸、血压等变化，及时发现并处理心衰的诱因。



饮食护理

给予低盐、低脂、易消化、富含营养的饮食，少量多餐，避免过饱。



情志护理

心衰患者易产生焦虑、恐惧等不良情绪，应做好情志调护，使患者保持情绪稳定。



用药护理

中药汤剂宜温服，注意观察药物效果和反应。



呼吸衰竭患者中医护理



01

保持呼吸道通畅

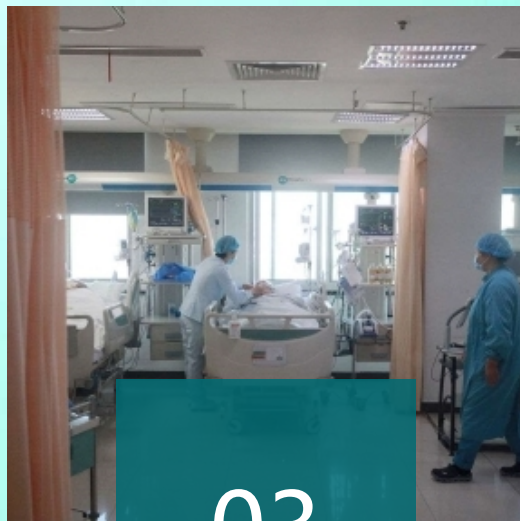
及时清除呼吸道分泌物，保持呼吸道通畅，给予氧气吸入。



02

病情观察

密切观察患者的呼吸频率、节律、深浅度及面色、神志等变化。



03

饮食护理

给予高热量、高蛋白、富含维生素的易消化饮食。



04

情志护理

呼吸衰竭患者常因呼吸困难而产生紧张、恐惧心理，应做好情志调护。

以上内容仅为本文档的试下载部分，为可阅读页数的一半内容。如要下载或阅读全文，请访问：
<https://d.book118.com/675132042324011222>