

ICS 79.040
B 69



中华人民共和国国家标准

GB/T 4823—2013
代替 GB/T 4823—1995

锯材缺陷

Defects in sawn timber

2013-11-12 发布

2014-04-11 实施

中华人民共和国国家质量监督检验检疫总局
中国国家标准化管理委员会 发布

目 次

前言	Ⅲ
1 范围	1
2 规范性引用文件	1
3 术语和定义	1
4 锯材缺陷分类	10
5 基本检量和计算方法	12
附录 A (资料性附录) 锯材缺陷对材质的影响	19
参考文献	22
索引	23

前 言

本标准按照 GB/T 1.1—2009 给出的规则起草。

本标准代替 GB/T 4823—1995《锯材缺陷》，与 GB/T 4823—1995 相比主要技术变化如下：

——将锯材可见缺陷重新划分为 4 大类；

——增加、减少了部分术语和定义；

——修改了一部分锯材缺陷的英语注释。

本标准由全国木材标准化技术委员会(SAC/TC 41)提出并归口。

本标准起草单位：东北林业大学、黑龙江省林业科学院、大自然地板(中国)有限公司。

本标准主要起草人：沈隽、黄晓山、潘燕伟、关放、王雨、沈乃强、王敬贤。

本标准所代替标准的历次版本发布情况为：

——GB 155.1~155.3—1984 锯材部分；

——GB 4823.1~4823.3—1984 锯材部分；

——GB/T 4823—1995。

锯材缺陷

1 范围

本标准规定了锯材缺陷的术语和定义、分类、基本检量和计算方法。
本标准适用于针叶树和阔叶树锯材可见缺陷。

2 规范性引用文件

下列文件对于本文件的应用是必不可少的。凡是注日期的引用文件,仅注日期的版本适用于本文件。凡是不注日期的引用文件,其最新版本(包括所有的修改单)适用于本文件。

GB/T 4822 锯材检验

GB/T 11917 制材工艺术语

3 术语和定义

GB/T 4822、GB/T 11917 界定的以及下列术语和定义适用于本文件。

3.1

生长缺陷 **defect due to growing**

木材在生长过程中产生的缺陷。

3.1.1

节子 **knot**

包含在木材内部的枝条部分。

3.1.1.1 按连生程度分类

3.1.1.1.1

活节 **intergrown knot**

节子与周围木材紧密相连,或大部分连生,质地坚硬,构造正常,如图 1 所示。

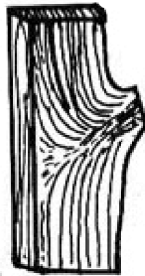


图 1 活节

3.1.1.1.2

死节 **dead knot**

节子与周围木材不连生,或大部分不连生,在锯材中有时松动或脱落形成空洞(节孔或节眼),如