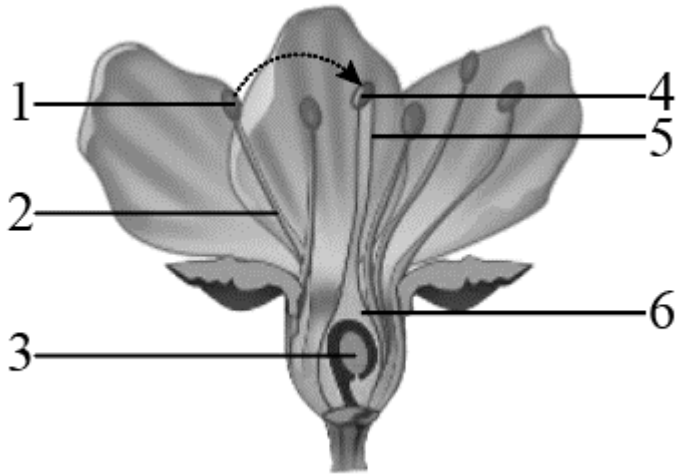


**山东省滨州市阳信县部分校联考2024-
2025学年八年级上学期10月月考生物试卷**

学校：_____ 姓名：_____ 班级：_____ 考号：_____

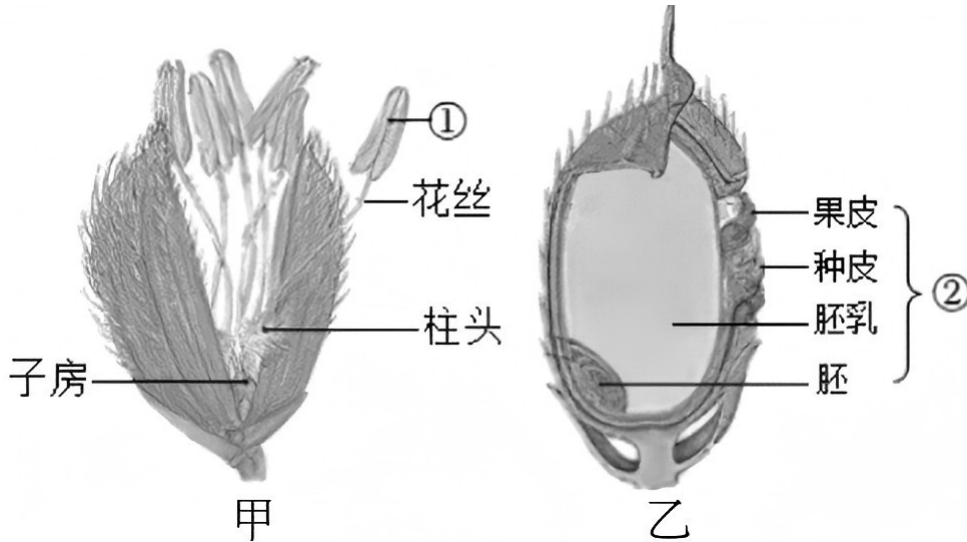
一、单选题

1. “逃之夭夭，灼灼其华。”如图是桃花的结构示意图，下列叙述中正确的是()



- A.花萼和花冠分别组成萼片和花瓣 B.花的主要结构是[1]和[2]组成的雄蕊
C.桃花既是完全花又是两性花 D.两性花的传粉方式一定是自花传粉

2. 如图是同学们绘制的水稻花和水稻籽粒结构示意图，以下说法不正确的是()



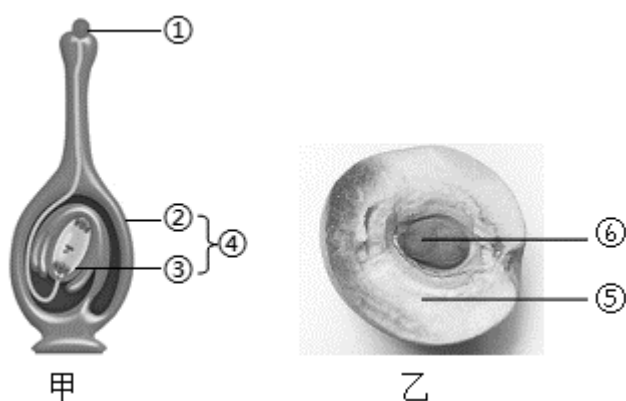
- A.①是花药，含有许多花粉粒
B.图甲中的子房和柱头组成雌蕊
C.②是果实，由果皮和种子组成
D.我们食用的大米主要是水稻种子的胚乳

3. 绿色植物的受精过程依次是()

- ①精子与卵细胞结合
- ②花粉管进入子房
- ③花粉管进入胚珠
- ④花粉萌发出花粉管
- ⑤花粉管末端破裂放出精子

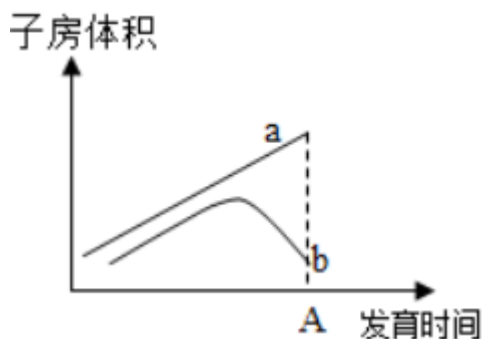
A.④②③⑤① B.④③②⑤① C.①②③④⑤ D.④⑤②③①

4. 如图为桃花受精过程和桃子纵切示意图，有关叙述正确的是()



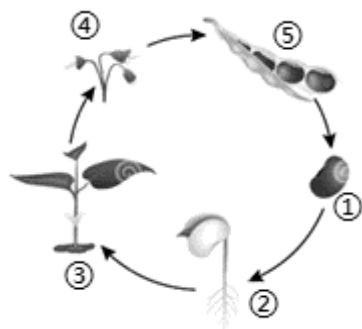
- A.①落在柱头上的过程叫做受精
- B.④子房由②子房壁和③胚囊组成
- C.⑤是果皮，由②子房壁发育而成
- D.⑥是种子，由胚发育而成

5. 如图是某生物兴趣小组绘制的两朵黄瓜花在生长发育期间的子房体积变化曲线。下列有关叙述不正确的是()



- A.在A点花瓣、花萼等已逐渐凋落
- B.黄瓜既能自花传粉也能异花传粉
- C.曲线a所示黄瓜的子房可发育成果实
- D.曲线b现象可能是传粉不足造成的

9. “春风桃李花开日，秋雨梧桐叶落时。”如图为菜豆的一生示意图，下列叙述正确的是()

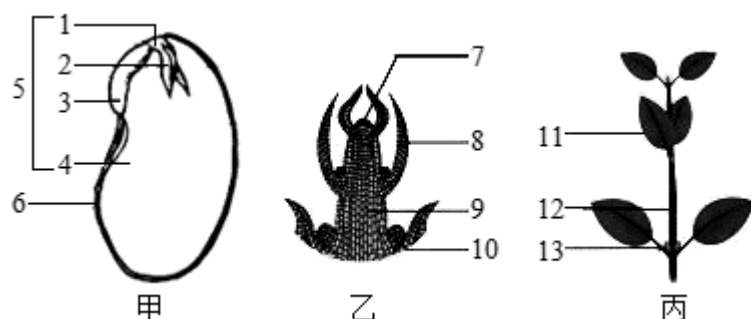


- A. ①种子中的主要结构是胚，由受精卵发育而成
- B. ①→②过程细胞呼吸作用增强，胚乳中有机物减少
- C. ③→⑤时期先后经过开花、受精、传粉等过程
- D. ⑤中4颗菜豆的形成，至少需要4个精子

10. 庄稼一枝花，全靠肥当家。现将大小相同、长势相似的白菜苗分别栽在四个盆中，生长得最茂盛的是施加以下哪种肥料的白菜()

- A.磷
- B.氮
- C.钾
- D.钙

11. 如图表示某一植物的种子结构、枝芽、一段枝条示意图，下列说法不正确的是()



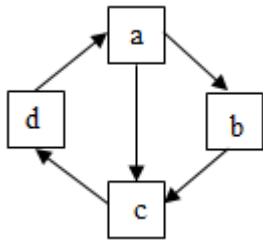
- A. 甲图的[1]发育成丙图的[12]
- B. 乙图中能不断分裂产生新细胞的结构是[7]
- C. 乙图中的[8]发育成丙图中的[11]
- D. 丙图中的[12]由乙图中的[9]发育而成

12. 关于绿色开花植物的描述，下列说法不正确的是()

- A. 适宜的条件下，肥沃土壤中的种子比贫瘠土壤中的种子先萌发
- B. 由胚根发育成的根叫做主根，从主根上生出的根叫作侧根
- C. 按照芽将来发育的器官可以把芽分为枝芽、花芽和混合芽

D.玉米的种皮和果皮紧密结合在一起，一粒玉米是一个果实

13. 如图是动物的变态发育过程示意图，d为受精卵，相关描述错误的是()



A.果蝇发育过程中不食不动的时期为b

B.玉米黏虫对农作物造成危害的时期为a

C.蝗虫的发育过程为d→a→c，属于不完全变态

D.七星瓢虫的发育过程中，a、c两个时期差别不明显

14. 我国有着悠久的科学研究史，其中有不少对生物生殖现象的描述体现在成语和诗句中。下列对生物生殖发育阶段的描述，分析错误的是()

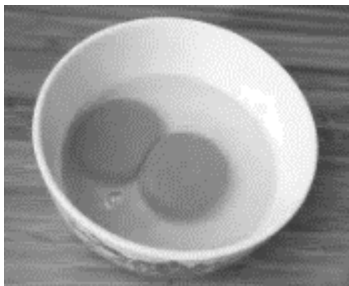
A.蜻蜓点水—产卵

B.金蝉脱壳—化蛹

C.梁上双飞燕，青虫喂黄嘴—育雏

D.风吹绿水皱，蛙鸣翠荷惊—求偶

15. 近年来，市场上的双黄鸡蛋越来越常见（如图）。下列说法正确的是()



A.双黄鸡蛋一定能孵化出两只雏鸡

B.卵黄上的小白点是胎盘，内有细胞核，是胚胎发育的部位

C.卵白中的白色絮状物是系带，起固定卵黄的作用

D.受精的鸟卵产出体外后，依靠亲鸟的孵化才开始发育

16. 与两栖类相比，鸟类繁殖成活率较高，其主要原因是()

①体内受精

②卵生

③卵的数量多

④卵有卵壳保护

⑤有孵卵与育雏行为

A.①②③

B.①②⑤

C.①④⑤

D.②④⑤

17. 核桃有厚壳和薄壳等不同品种，将厚壳品种作为接穗，薄壳品种作为砧木，嫁接后结出的核桃壳是()

A.厚壳的

B.薄壳的

C.中等厚度的

D.一半薄壳，一半厚壳

18. 将颗粒完整饱满的种子分成甲、乙两组，在25℃左右下分别播种，甲组播种在肥沃湿润的土壤中，乙组播种在贫瘠湿润的土壤中，这两组种子的发芽状况是()

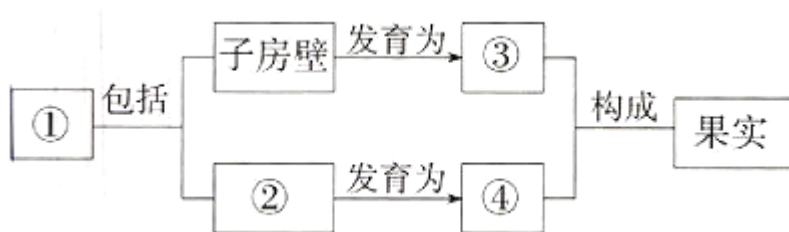
A.甲组种子先萌发

B.乙组种子先萌发

C.甲、乙两组同时萌发

D.乙组种子不萌发

19. 劳动实践课加深了同学们对桃子发育过程的认识，桃花完成传粉、受精后，历经细胞分裂、生长和分化，子房逐渐膨大。学习小组通过观察绘制了如图所示桃子的发育过程，其中①②③④分别表示()



A.子房、受精卵、果皮、胚

B.胚珠、受精卵、种子、胚

C.子房、胚乳、种皮、种子

D.子房、胚珠、果皮、种子

20. 在一个苹果中有7个发育成熟的种子，在它完成受精过程时，最少需要的精子数()

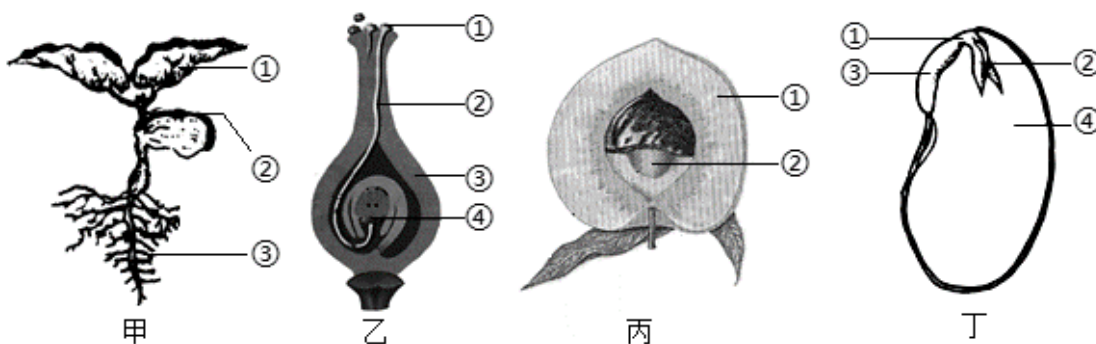
A.7个

B.14个

C.21个

D.28个

21. 下列针对绿色植物植株、花、果实和种子示意图的叙述，错误的是()



A.图甲所示幼苗是由图丁中的①②③④发育而来的

B.图甲中②和③分别是由图丁中的③和②发育而来的

- C.图丙中的①和②分别是由图乙中的⑤和⑥发育而来的
 D.与玉米种子相比，丁图中结构④的数量和功能都不相同

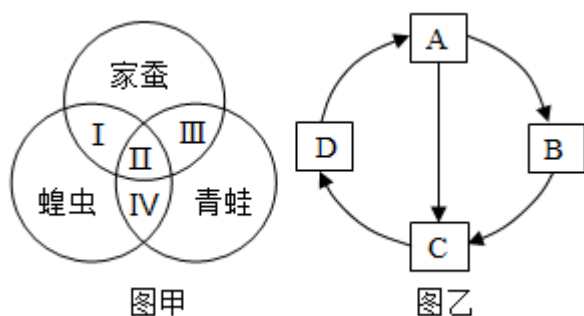
22. 在植物传粉和受精过程中，花粉萌发长出的花粉管依次经过的结构是()

- A.花药、花柱、子房、胚珠 B.花柱、花丝、花药、胚珠
 C.柱头、花丝、子房、胚珠 D.柱头、花柱、子房、胚珠

23. “四年黑暗中的苦工，一个月阳光下的享乐，这就是蝉的生活。”下列有关蝉的叙述不正确的是()

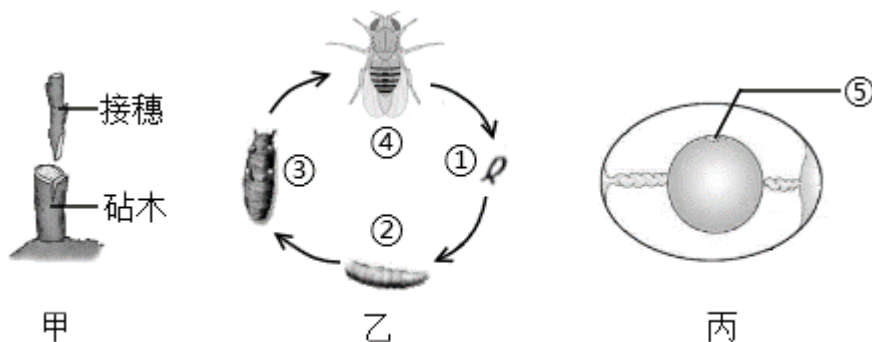
- A.蝉的发育过程经历卵、幼虫、成虫三个阶段
 B.蝉的发育过程属于不完全变态发育
 C.蝉具有极强的繁殖能力，受精方式是体外受精
 D.盛夏，雄蝉在枝叶间高声鸣叫，是一种繁殖行为

24. 下列关于动物的生殖、发育的叙述错误的是()



- A.图甲中 II 可表示变态发育
 B.图甲中 IV 可表示卵生
 C.图乙如果表示家蚕的发育过程，若D是受精卵，则它的发育过程是D→A→C
 D.图乙如果表示青蛙的发育过程，若D是受精卵，则A是蝌蚪

25. 生物的生殖和发育方式多种多样。与下列三种图示有关的说法正确的是()



- A.图甲所示成功的关键是接穗和砧木的韧皮部紧密结合在一起
 B.图乙所示昆虫的发育方式与蝗虫相同，都属于完全变态发育

C.图丙鸟卵的结构中，卵壳上有气孔，用于胚胎与外界进行气体交换

D.图乙中的生物进行体内受精，丙的整个发育过程在体外完成

二、实验题

26. 某同学在探究种子萌发的外界条件时，设计如下实验：取80粒同样的绿豆种子，分成4等份，分别放入甲、乙、丙、丁4个铺有纸巾的广口瓶中，其它操作及结果如下表。

广口瓶(组别)	甲	乙	丙	丁
场所	阳光下	阳光下	阳光下	阳光下
温度(°C)	23	5	23	23
纸巾干湿状态	潮湿	潮湿	浸没种子	干燥
发芽率	90%	0	0	0

(1)早春绿豆播种前要松土，这为种子萌发提供了_____。要验证种子萌发需要此条件，可以通过实验中_____两组装置来证明。播种后常用地膜覆盖，说明_____也是种子萌发的重要外界条件。

(2)若探究光照对种子萌发的影响，需再设计一个戊组，以下实验各条件设计正确的是_____。

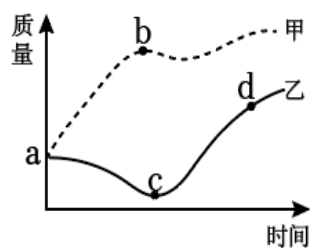
A.20粒、黑暗、23°C、潮湿

B.20粒、光照、23°C、潮湿

C.20粒、光照、5°C、浸没种子

D.20粒、黑暗、5°C、干燥

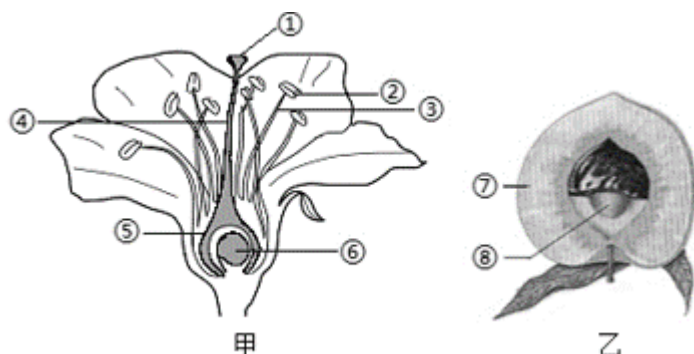
(3)实验中，每个装置都放置20粒种子，而不用1粒种子的原因是_____。
甲组中个别种子没有萌发，不考虑种子休眠，最可能的原因是_____。



(4)如图是绿豆种子在萌发成幼苗的过程中，根据其幼苗细胞干重和鲜重的变化而绘制的两条曲线(甲和乙)。其中，表示种子干重变化的曲线是_____。ab段变化的原因是_____。

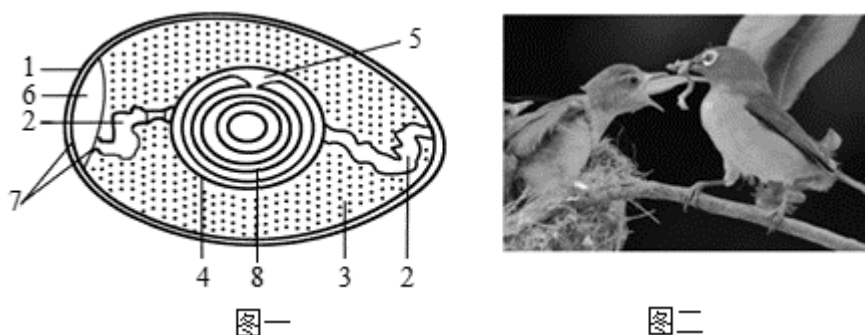
三、读图填空题

27. 如图为桃的花和果实结构示意图，请据图回答问题：



- (1)由图可知，桃花最重要的结构是_____，属于_____花。从构成生物体的结构层次上来分析，花和果实都属于_____。
- (2)如果这朵花的[⑤]_____被虫子吃了，这朵花_____（能，否）结出果实？
- (3)图乙中的[⑦]是由图甲中的_____发育而来，图乙中的[⑧]种子是由图甲中的[_____]_____发育而来。
- (4)图甲形成图乙的过程中还需要经过_____和_____两个重要的生理过程。

28. 如图是鸟卵的结构示意图，根据图回答：



- (1)在“观察鸡蛋的结构”实验中，不会涉及的材料器具是____（多选，填字母）。
A.解剖剪 B.显微镜 C.镊子 D.探针 E.碘液
- (2)内外卵壳膜在鸟卵的钝端分开形成[_____]_____，为胚胎发育提供氧气。
- (3)一枚鸟卵和卵细胞并不是同一个结构，卵细胞是由图一中的[_____]_____、[_____]_____和[_____]_____构成。
- (4)“劝君莫打三春鸟，儿在巢中盼母归”诗中的“儿”是由图一中的[_____]_____发育成的，能够为胚胎发育提供营养物质的是_____。
- (5)图二中雏鸟需要在巢穴内完成后期发育才能独立生活，这样的雏鸟属于_____。

29.

以上内容仅为本文档的试下载部分，为可阅读页数的一半内容。如要下载或阅读全文，请访问：<https://d.book118.com/687131002104010005>