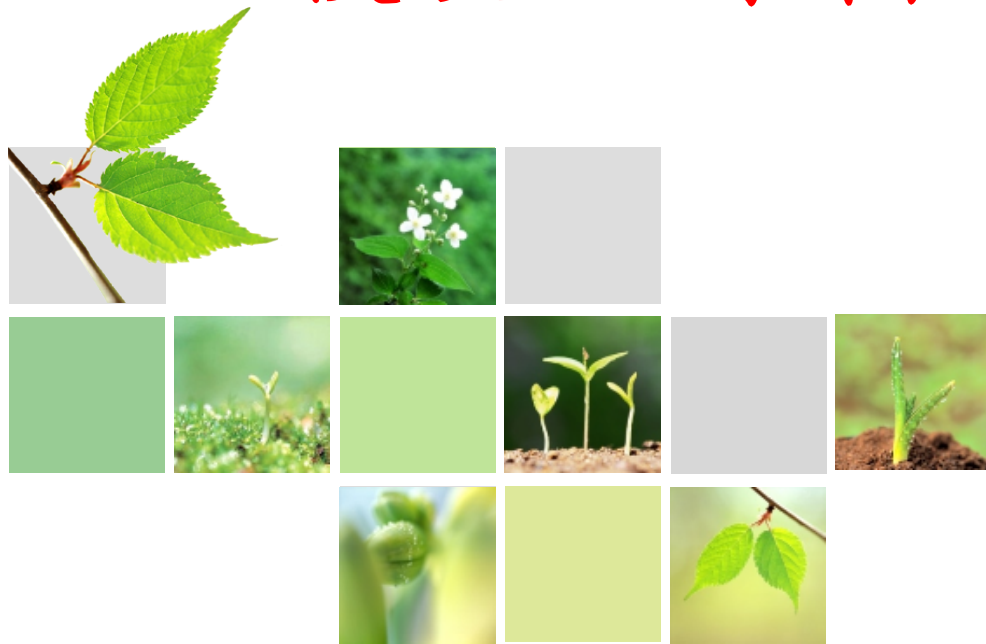


# 水稻生产技术

## 模块四 水稻田间管理技术

授课人：史培华

2020-3-25





## 移栽后田间管理

水稻移栽后，由于根系受伤，吸收水肥能力降低，地上部停止生长，叶色变黄，直到新根发生后才开始继续生长。

### 【工作任务1】查苗补苗

插秧后往往有缺穴现象，在移栽后5~7天须及时检查补苗，以保证应有的密度和基本苗数。





## 【工作任务2】看苗灌水

大苗插秧后可以灌深一些水，经2~3天后，落浅到一寸左右。小苗移栽，灌浅水1寸左右。



### 【工作任务3】追返青肥

当新根长出2~3寸时，可追施返青肥，以促进新叶出生快，分蘖早。追肥时灌浅1寸左右，每亩追施硫酸铵2千克左右。

### 【工作任务4】防治病虫害

随水稻插秧，潜叶蝇等也从秧田转移到大田。可喷施31%阿维灭蝇胺悬浮剂，效果很好。

## 分蘖阶段田间管理

### 【工作任务1】浅水勤灌

移栽后4~5d，应保持浅水层，切忌淹深水。整个有效分蘖期间宜保持2~4cm的浅水层或采取湿润灌溉方法，其他时间则可采取间歇灌溉的方法。

目的：有利于提高土壤温度，促进分蘖的发生。

## 【工作任务2】适时搁田

适宜的搁田时期应视基蘖肥的施用量、移栽叶龄及有效茎蘖发生量而定。一般**施肥水平较高**、茎蘖肥比例较高、小苗移栽或分蘖发生率高的田块，**搁田应提早在群体总茎蘖数为预期穗数的70%时进行**；施肥和基蘖肥用量均为**中等水平**，或中苗移栽的，搁田应在群体总茎蘖数达到预期穗数的**80%时进行**；**用肥水平较低**，或大苗移栽的，搁田应在群体茎蘖数达到预期穗数的**90%时进行**。

## 【工作任务3】早施分蘖肥

为保证水稻分蘖期苗体的含氮水平，在分蘖初期进行追肥，促进早发。一般要求**栽后一周左右施第一次分蘖肥，用量占分蘖肥总量的70%左右**，一般施尿素90~120kg/hm<sup>2</sup>；第一次施后的7~10d，再施第二次分蘖肥，施尿素40~60kg/hm<sup>2</sup>；用于看苗补施，捉“黄塘”促平衡。



## 【工作任务4】防治病虫

要做好移栽初期的稻象甲、稻蓟马，分蘖阶段的稻瘟病、纹枯病、纵卷叶螟、二化螟、三化螟等的防治工作。



稻蓟马



Baidu 百科

稻象甲



稻纵卷叶螟



5 稻纵卷叶螟成虫

稻纵卷叶螟成虫



## 二化螟





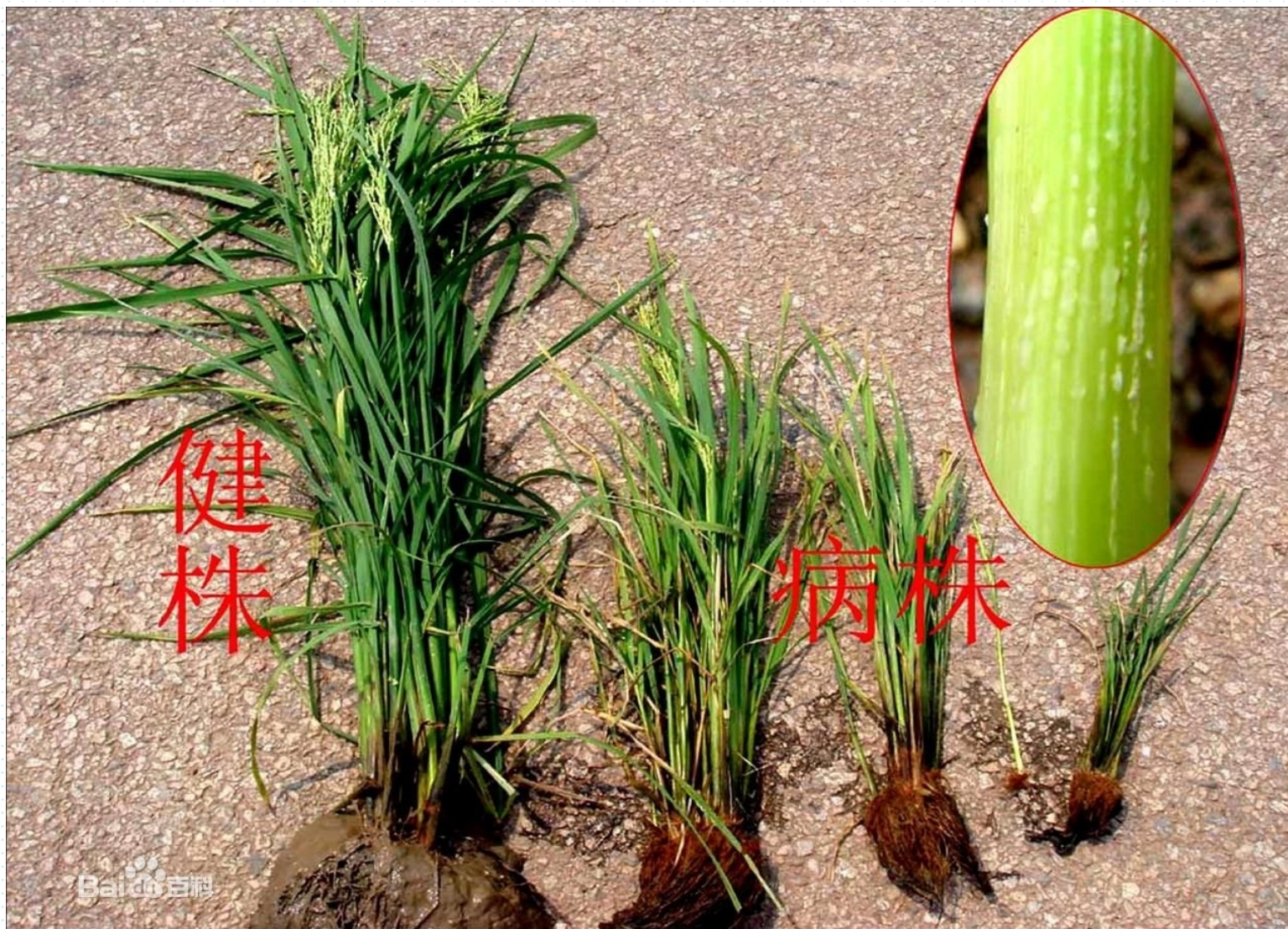
## 三化螟





条纹叶枯病





黑条矮缩病

## 【工作任务5】化学除草

### 具体要求：

根据秧苗活棵情况，适时适量施用除草剂。

### 操作步骤：

栽秧后5~6d，当秧苗全部扎根竖直后，保持田间2~4cm水层，用除草剂拌土撒施，施药后4~5d不排水。



## 拔节长穗阶段田间管理

### 【工作任务1】施好穗肥

**促花肥**通常在叶龄余数3.5~3.1时施用。**保花肥**通常在叶龄余数1.5~1时施用为宜。

一般促花肥可用尿素150~180kg/hm<sup>2</sup>，保花肥可用尿素60~90kg/hm<sup>2</sup>，同时还需施用磷、钾肥。



## 【工作任务3】合理灌溉

在**花粉母细胞减数分裂**期间，田间应保持浅水层。其他时间可采取干干湿湿，**以湿为主**的办法，以减轻病害，增强稻株抗倒能力。

## 【工作任务4】防治病虫

主要的病害有纹枯病、白叶枯病、稻瘟病等，主要的虫害有稻飞虱、纵卷叶螟、二化螟、三化螟等，应加强预测预报，及时做好防治工作。



二化螟







纹枯病

以上内容仅为本文档的试下载部分，为可阅读页数的一半内容。如要下载或阅读全文，请访问：<https://d.book118.com/695221130122011204>