

2023 WORK SUMMARY

论常玉绘画的写意风格

汇报人：

2024-01-14

目录

CATALOGUE

- 引言
- 常玉绘画的写意风格概述
- 常玉绘画的写意风格技法分析
- 常玉绘画的写意风格主题探讨
- 常玉绘画的写意风格影响与评价
- 结论与展望

PART 01



引言



研究背景与意义



常玉绘画的写意风格背景

常玉是20世纪中国绘画史上的重要人物，其绘画作品以独特的写意风格著称。他的绘画不仅具有中国传统文化的深厚底蕴，还吸收了西方现代艺术的营养，形成了独具特色的艺术风格。

研究意义

对常玉绘画的写意风格进行研究，有助于深入了解常玉的艺术成就和创新精神，进一步推动对中国现代绘画史的研究。同时，该研究对于推动中国当代艺术的创新和发展，促进中西方艺术的交流与融合具有积极的现实意义。





研究目的与问题



研究目的

通过对常玉绘画作品的深入分析，探讨其写意风格的形成、特点、内涵及影响，揭示常玉绘画的艺术价值和历史地位。

研究问题

本研究将围绕以下几个问题展开：常玉绘画写意风格的形成背景与成因是什么？其写意风格的具体表现和特点有哪些？这种风格在常玉不同时期的作品中有何变化？常玉的写意风格对后世艺术家和绘画创作有何影响？



研究方法与论文结构



研究方法

本研究将采用文献研究、图像分析、比较研究和个案研究等方法，对常玉的绘画作品、相关文献和史料进行深入挖掘和分析。



论文结构

本文共分为五个部分。第一部分为引言，阐述研究背景、意义、目的、问题和方法；第二部分为常玉绘画写意风格的形成，探讨其背景和成因；第三部分为常玉绘画写意风格的特点与表现，分析其具体特征；第四部分为常玉绘画写意风格的变化与发展，探讨其在不同时期的演变；第五部分为结论，总结研究成果并指出研究不足与展望。

PART 02



常玉绘画的写意风格概述

常玉绘画的写意风格定义

写意风格的内涵

写意是中国传统绘画的一种重要风格，强调画家主观情感的表达和意境的营造。常玉作为一位杰出的中国画家，其绘画作品充分体现了写意风格的精髓。

常玉绘画的写意表现

常玉的绘画作品以简练、概括的笔墨，通过形象的夸张、变形和意象的组合，表达出强烈的个性和深厚的文化内涵。他的画作不拘泥于客观物象的形似，而追求神似和意境的传达。





常玉绘画的写意风格特点

01

笔墨简练概括

常玉的绘画作品笔墨简练而富有概括性，他善于运用干湿浓淡的墨色变化和疾徐顿挫的笔法，营造出独特的画面效果。

02

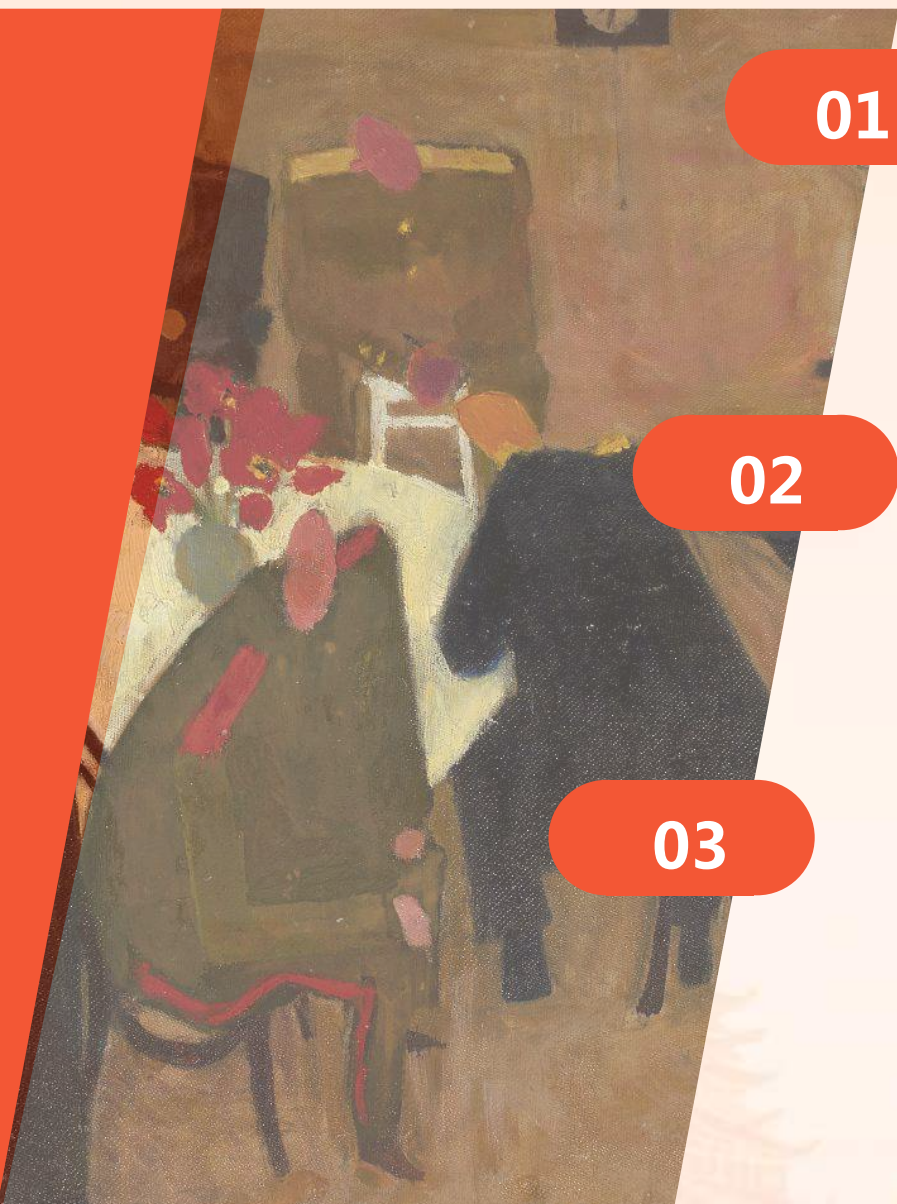
形象夸张变形

常玉在绘画中常常对形象进行夸张和变形处理，使画面更具表现力和感染力。这种处理方式既突出了画家的个性特征，也增强了作品的艺术魅力。

03

意象组合自由

常玉的绘画作品在意象的组合上非常自由，他善于将不同时空的物象和情境组合在一起，构成具有独特意境的画面。这种组合方式打破了传统绘画的束缚，使作品更具现代感和创新性。





常玉绘画的写意风格与其他画家比较

与徐悲鸿的比较

徐悲鸿是另一位杰出的中国画家，他的绘画风格以写实为主，注重形体结构和光影效果的表现。与徐悲鸿相比，常玉的绘画更加简练概括，注重意象的表达和情感的抒发。

与林风眠的比较

林风眠是中国现代绘画的重要人物之一，他的绘画风格融合了中西艺术元素，具有独特的个性和创新性。与林风眠相比，常玉的绘画更加传统和内敛，但在笔墨的运用和意象的表达上同样具有高度的创造性和艺术价值。

PART 03



常玉绘画的写意风格技法 分析



笔触与线条的运用

笔触自由流畅

常玉在绘画中运用自由、流畅的笔触，表现出强烈的个性和情感。他的笔触时而粗犷有力，时而细腻柔和，为画面增添了丰富的表现力。

线条简练概括

常玉善于运用简练、概括的线条来表现对象的形态和神韵。他的线条具有高度的提炼性和表现力，能够准确地抓住对象的本质特征。





色彩的运用与表现

色彩对比强烈

常玉在绘画中善于运用对比强烈的色彩，营造出强烈的视觉冲击力。他善于运用补色对比、冷暖对比等手法，使画面色彩丰富而和谐。

色彩表现主观情感

常玉的色彩运用不仅局限于客观对象的固有色，更注重表现主观情感和审美趣味。他通过色彩的夸张、变形等手法，将个人情感融入到画面中，使画面具有独特的感染力和表现力。

以上内容仅为本文档的试下载部分，为可阅读页数的一半内容。如要下载或阅读全文，请访问：
<https://d.book118.com/698103055063006103>