

Huazhong In-Vehicle Holdings Company Limited 華眾車載控股有限公司

(於開曼群島註冊成立的有限公司)

股份代號: 6830



2022
環境、社會及
管治報告

環境、社會及管治報告

關於本報告

華眾車載控股有限公司（「**本公司**」）及其附屬公司（統稱「**本集團**」或「**我們**」）欣然向持份者呈報2022年度的《環境、社會及管治報告》（「**本報告**」），旨在向投資者等持份者披露公司在經營中對於環境、社會及管治（「**環境、社會及管治**」／ESG）議題所秉持的理念、建立的管理方法、推行的工作與達到的成效。本集團正逐步從環境、社會及管治方面進行可持續發展管理，提升日常營運及管治成效，降低生產經營活動對環境造成的影響，以協助本集團制定更具針對性的環境、社會及管治計劃，應對多變的社會環境和氣候變化。

報告期間及範圍

本報告闡述自二零二二年一月一日至十二月三十一日（「**本年度**」）環境及社會數據結果。本報告涵蓋範圍與上一年度的範圍一致，涵蓋本集團最主要的附屬公司——寧波華眾塑料製品有限公司（「**寧波華眾塑料**」）之業務，其收益佔本集團總收益的46.2%。

報告標準及原則

本報告遵循香港聯合交易所有限公司(「聯交所」)《上市規則指引》附錄二十七 — 「環境、社會及管治報告指引」編製，並遵循重要性、量化、平衡及一致性四項原則編製。本報告附載該指引的內容索引，以便各持份者查閱。有關我們企業管治的資料，請參閱我們2022年年度報告「企業管治報告」一節。

在編製過程中，本集團秉持以下四項報告原則：

原則	意思	本集團的回應
重要性	報告應披露對經濟、環境及社會的重大影響，或實質上影響本集團持份者評估及決定的事宜。	本報告已識別及於報告中披露重要環境、社會及管治因素的過程及選擇這些因素的準則，以及重要利益相關方的描述及利益相關方參與的過程及結果。
量化	報告內的關鍵績效指標須可予計量。	通過量化方式呈列披露其環境及社會關鍵績效指標。
平衡	正面及負面信息均應於報告內呈報，以不偏不倚地呈現本集團的表現。	於本報告內呈報本集團的成就及所面對的挑戰，以全面反映本集團的可持續性表現。
一致性	報告應使用一致方式披露資訊，以便持份者分析及評估本集團於不同時間的表現。本集團應註明經修訂報告方法，或說明將影響有意義比較之其他相關因素。	本報告披露數據所使用的統計方法均保持一致，以便持份者作有意義的比較。如有變更，將於本報告相應章節清楚說明。

意見回饋

本集團重視並積極關注持份者對我們環境、社會及管治方針及表現的期望與訴求。我們歡迎閣下透過以下渠道就環境、社會及管治方針及表現提供意見及進行查詢。

香港主要營業地址：香港九龍尖沙咀麼地道68號帝國中心9樓907B室

中國總部地址：中國浙江省象山縣西周鎮鎮安路104號

電郵：volenhe@cn-huazhong.com

可持續發展願景

本集團將可持續發展原則融入業務的各個範疇，繼續盡最大努力應對全球可持續發展的挑戰，持續成為全球領先的汽車零部件公司之一，我們竭力履行三大企業使命，分別是：

- 為客戶提供高價值的產品和服務；
- 讓員工快樂地工作和健康地發展、並為股東創造價值；
- 致力於可持續發展，積極承擔社會責任，確保業務營運圍繞「誠信、責任、創造、分享」四個核心理念運作，以秉承我們的企業使命。

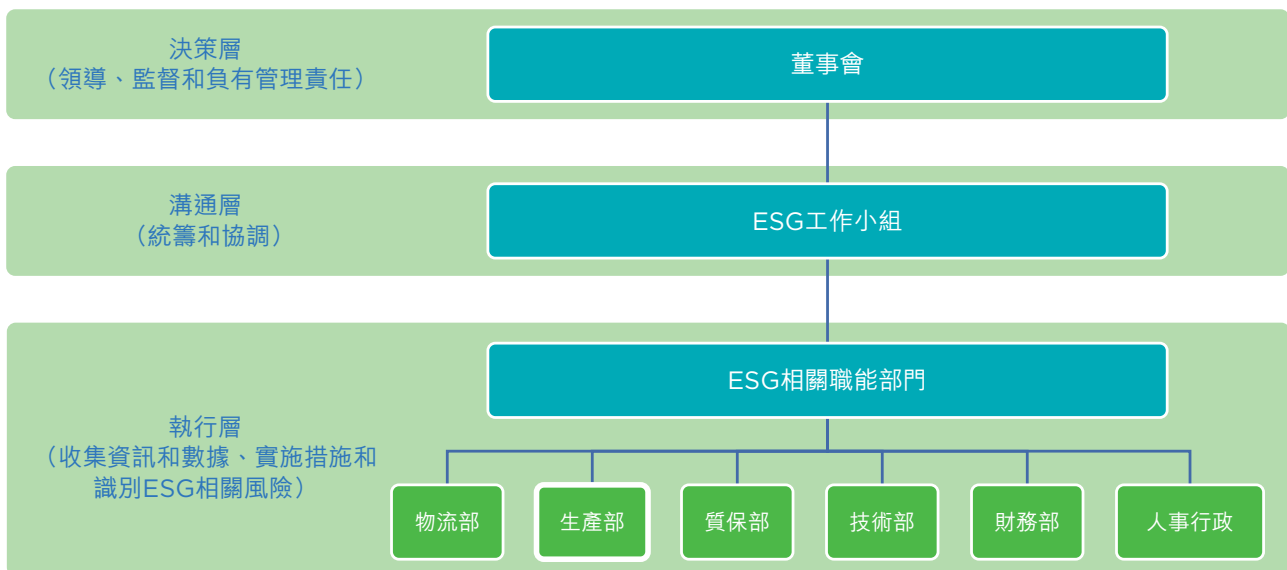
另外，我們致力實施可持續發展常規並將之納入業務營運中，認為推動可持續發展能為本集團的未來業務發展奠下良好基礎。本集團致力履行企業公民的社會責任，並制定可持續發展策略，將環境及社會因素融入日常生產營運中的每一個階段。我們希望通過嚴格遵守監管要求、審查我們的ESG措施和每年披露我們的表現來識別、確定和監控可持續發展的風險和機遇。我們亦積極聽取不同持份者的意見，使我們能更有效地檢討本集團的可持續發展方針，務求能為持份者創造價值，進一步減低本集團對環境的影響。

秉承上述願景、理念和使命，以下是我們所制定的可持續發展方針：



ESG 管治

在董事會的監督和指導下，本集團採用系統性的風險管理方法，建立具備明確職責及報告程序的風險管理及內部監控的組織架構，以實現對環境、社會及管治相關的風險管控及目標設定，我們已建立全面政策、標準及程序，以規範內部監控程序，防止資產出現未經授權使用或處理的情況。同時，我們亦已建立 ESG 管治架構，ESG 工作小組由董事會授權，成員包括集團主要職能部門的主管，負責監督本集團在可持續發展事宜上的管理、發展和實踐。ESG 工作小組亦會定期檢討達成 ESG 目標及指標的進度，指導轄下的職能部門制定及實施有關措施及執行方案，以推動本集團的可持續發展。



可持續發展願景

我們致力成為負責任的企業公民，竭力為構建可持續發展的社區作出積極貢獻，全力支持聯合國可持續發展目標 (「UNSDGs」)。聯合國在《2030 年可持續發展議程》中提出了 17 個可持續發展目標，呼籲各國採取行動消除貧窮、保護環境，確保人人共享和平與繁榮，以達至更美好的將來。有見及此，本集團亦選出下列 12 個與我們最相關及可以讓我們作出貢獻的可持續發展目標。我們將已識別的可持續發展目標融入我們的可持續發展方針中，並透過訂立相應企業目標，使我們更有方向地推動可持續發展。有關我們為各可持續發展目標所作出的貢獻，可參閱本報告之相關章節。

「2030 願景」與聯合國可持續發展目標密切配合，優先將注意力集中在對我們業務和持份者至關重要的領域上，以善用資源為所選定的可持續發展目標作出貢獻。我們的可持續發展委員會負責監督可持續發展進程，並追蹤我們在實現環境、社會及管治目標方面的表現。

相關的聯合國可持續發展目標	核心專注範疇	策略及目標
  	環境保護	策略：維持高水平的安全、健康及環境管理制度 目標：透過減少溫室氣體排放、廢棄物產量以及提升能源及水效益，減少我們營運所產生的環境足印
  	公平及理想工作環境	策略：建立友善工作環境，尊重不同意見和文化 目標：透過為員工提供不同交流平台、加強職業培訓及關注僱員身心健康，讓員工快樂地工作和健康地發展
 	履行產品責任	策略：盡責經營，誠信服務，平等互利，和諧共贏 目標：致力透過確保產品安全及品質，以及進行負責任採購，實踐負責任營運
 	技術創新	策略：持續改善生產技術，超越客戶期望 目標：透過緊貼業內不斷更新的生產技術，為客戶提供可持續及優質產品
 	關注社會	策略：履行社會責任，照顧鄰近社區 目標：細心聆聽社區需要及制定合適社區的投資範疇，竭力為有需要人士提供更多社區資源及援助

持份者參與及溝通

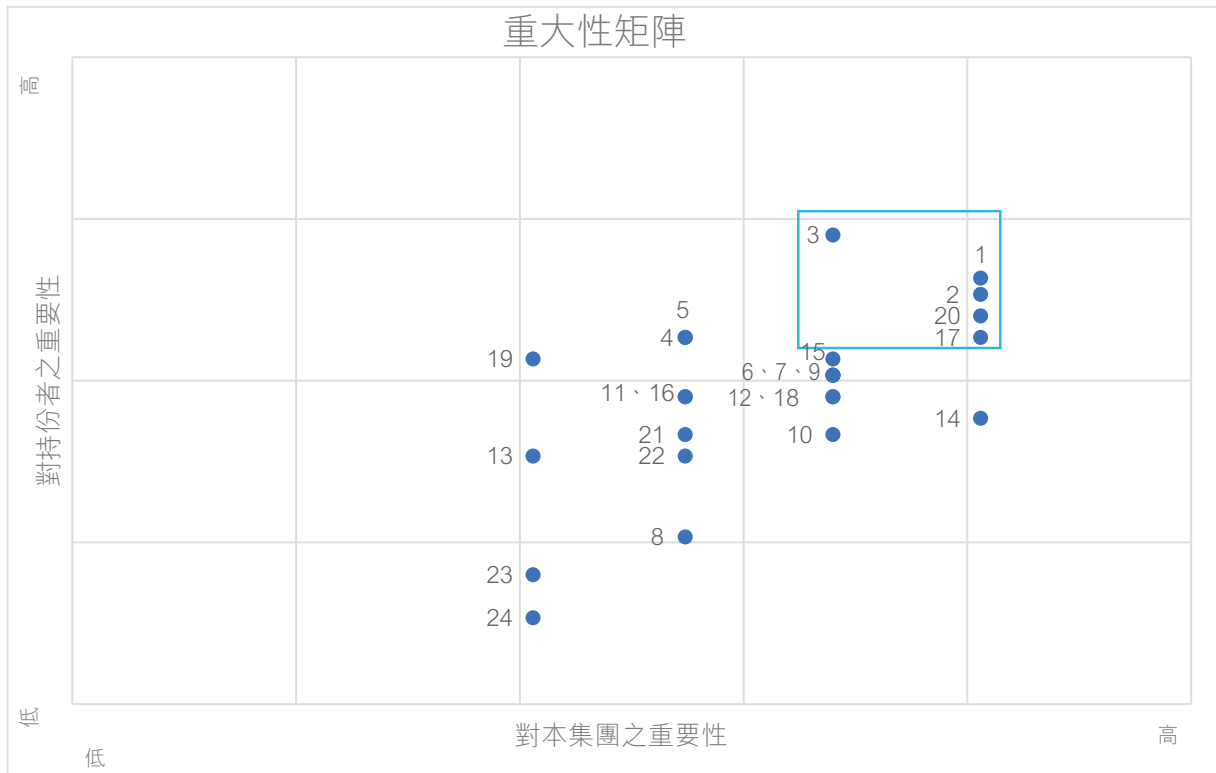
本集團一向樂於聆聽各方持份者的意見。故本集團透過多方渠道收集外部及內部持份者意見，增加接觸持份者的機會，吸納多元意見與建議。

持份者群組	溝通渠道
僱員	<ul style="list-style-type: none"> 員工表現績效考核 內部會議 多元化培訓 團隊建設活動 休閒娛樂比賽
客戶	<ul style="list-style-type: none"> 會議面談 微信／微博／電話溝通 工廠現場調研 客戶滿意度調查
供應商	<ul style="list-style-type: none"> 供應商評核程序 會議面談 實地視察 問卷調查
投資者與股東	<ul style="list-style-type: none"> 股東週年大會 其他股東大會 企業通訊 年報及中期報告 公司網站
政府部門和監管機構	<ul style="list-style-type: none"> 日常營運或交流 參觀考察 常規法定申報
社區	<ul style="list-style-type: none"> 社會公益活動 面談訪問
其他商業合作夥伴	<ul style="list-style-type: none"> 日常營運中的交流 會議面談

重要性評估過程

重要性評估為識別有關本集團之最重要議題或相關關鍵績效指標之必要工具。在編製本報告之過程中，本集團向內部及外部持份者派發問卷，邀請他們按環境、社會及管治議題作出評分。

步驟	內容
步驟1：識別相關議題	通過行業分析及市場情況，初步釐定了一系列重要議題，並將其用作持份者評估環節的基礎。
步驟2：持份者評估環節	制定線上問卷調查並將其發送給各內部和外部持份者，以了解他們對環境、社會及管治重要議題的看法。
步驟3：識別重要議題及進行排序	根據議題對持份者的重要性評分和議題對本集團的重要性評分兩個參數，進行分析及優次排序，並呈列下列重要性矩陣，以識別及確定最為重要的議題。
步驟4：確定重要議題	高級管理層審閱最為重要的議題清單，確認需要優先處理和重點匯報的議題。



產品及服務責任	營運常規	工作環境質素	環境保護和綠色營運	社區貢獻
1 產品及服務質素	9 供應鏈管理	13 平等機會、多元化及反歧視	19 廢氣及溫室氣體排放與控制	24 參與公益活動及慈善捐贈
2 產品安全與健康	10 供應商環境及社會風險	14 職業安全及健康	20 污水及廢物處理	
3 客戶溝通與滿意度	11 防止賄賂及貪污	15 僱員培訓及發展	21 資源運用	
4 投訴處理	12 災難與緊急應變及管理	16 預防童工和強制勞動	22 綠色採購及包裝	
5 保障客戶資料及私隱		17 吸納人才和挽留員工	23 氣候變化	
6 保護知識產權		18 員工福利		
7 研究及發展				
8 廣告及標籤管理				

本報告將在以下相應章節闡述重要性矩陣當中右上角部分最為關鍵的可持續發展議題，並作為本集團未來可持續發展策略之重點方向。

章節	環境、社會及管治議題
產品責任	<ul style="list-style-type: none">• 產品及服務質素• 產品安全與健康• 客戶溝通與滿意度
以人為本	<ul style="list-style-type: none">• 吸納人才和挽留員工
環保生產	<ul style="list-style-type: none">• 污水及廢物處理

產品責任

本章回應的聯合國可持續發展目標：



產品及服務質素

我們以「顧客為中心，超過顧客期望值」為質量方針。我們於生產過程中挑選及測試(透過抽樣測試)原材料、半成品及成品時實施質量監控程序，以確保我們的產品質量。我們設立獨立質量監控部門，負責檢視及抽樣檢查原材料及產品。我們採用若干質量監控設備及機器進行檢視及測試，測試原材料及產品樣品的各類特性，以確保產品由採購、生產到完成階段均符合質量標準。檢查範圍包括衝擊性測試、阻燃性測試、熱老化性能測試及甲醛測試等物理及化學性質測試，確保產品品質達到國際要求。另外，為確保產品品質可靠，

我們聘請獨立檢測機構為產品樣本進行測試。我們亦會定期舉行產品品質考核，考核結果與生產的績效表現掛鉤，以表揚表現優秀的部門及團隊，按績效為他們給予獎勵。我們嚴格遵從《中華人民共和國產品質量法》等適用之法律法規，並取得ISO 14001:2015 環境管理體系及以ISO 9001為基礎的國際汽車行業認可的IATF 16949:2016 汽車質量管理體系外部認證，按照上述國際標準審計和存檔相關數據及文件，並確保產品通過生產件批准程式(PPAP)及縮短通過PPAP週期。

客戶溝通與滿意度

我們透過熱線電話、電郵、顧客滿意度調查、微信公眾號及集團網站收集客戶對我們產品的意見，其結果將會加以分析並用於制定改善措施。本集團亦制定了《顧客服務控制程序》，透過問卷調查了解客戶對我們產品質素、服務態度、價格、出貨時間、售後支援等各方面意見，讓我們明白產品及服務不足之處，盡快作出改善。除此之外，我們會與品質監控部溝通以跟進有關產品的潛在問題及研究如何提升品質。在處理客戶投訴方面，我們設有《客戶抱怨處理控制程序》，有系統地將客戶抱怨事項分類，並深入了解問題原因，務求能保持售後服務質素。

於本年度，本集團並無知悉有出現關於產品或服務的重大投訴。本集團將繼續視客戶的長期信任和支持為動力，並憑藉著我們在「以塑代鋼」方面的專業技術和豐厚經驗，為客戶尋找最佳方案，力求客戶滿意。

研究與發展

憑藉我們的產品開發及生產能力，以及我們精湛的製造及工具技術，我們能夠維持與客戶的關係，並利用靈活性、具競爭力定價及可靠品質標準迎合客戶的需求。本集團旨在通過不斷創新及技術開發，持續提升產品水平。我們採用汽車零部件超聲輔助精密注塑成型技術，並列入寧波市2025科技攻關專案。同時，本集團獲得浙江省科學技術廳頒發的「省級企業研究院」稱號，獲得此成就需要達成以下條件：

- 企業研發費用佔營業收入的比例不低於3%，擁有國內外有效發明專利授權或軟體著作權，專職研發人員50人以上，相對集中研發場地1,000平方米以上，科研設備原值總額1,000萬元以上；
- 主攻的產業領域屬於高新技術產業和戰略性新興產業，或重點發展的支柱產業、主導產業，以攻克制約做強產業鏈的核心關鍵技術、研發戰略性產品和標誌性產品為目標，對補強短板、提升產業鏈整體水準具有較大作用；及
- 企業近三年內無環境、安全、智慧財產權和稅務等方面的違法行為。

產品回收

本集團制定了《不合格品控制程式》及《不合格品處理規定》，以執行產品回收工作，並為有缺陷的產品進行詳細檢查，我們會從多方面著手，在客戶處理、生產環境及流程、內部審核等多個範疇展開調查，明確識別出錯原因，從而檢討及完善各生產階段的監控工作，防止同類問題再度發生。本年度，本集團並無知悉因安全或健康理由而回收產品情況。

供應鏈管理

本集團致力於供應鏈管理及採購方面融合環保理念，並對原材料的品質進行嚴格規管。我們在營運中，需要採購不同的原材料，主要包括：聚碳酸酯／丙烯腈丁腈橡膠（「PC／ABS」）和聚丙烯（「PP」）等各種樹脂、金屬夾和螺絲的配件及織物。我們經由共同控制實體——寧波華樂特汽車裝飾布有限公司（「寧波華樂特」）採購大部分的織物；至於樹脂和配件方面，由於它們各有不同的品質標準，故此，我們亦會聘用不同的供應商，避免對特定供應商產生依賴。本年度，本集團的採購來自全球，當中136位來自中國內地、5位來自德國、3位來自美國及1位來自奧地利。

供應商環境與社會風險

為識別供應鏈上的環境與社會風險及與選擇供應商時推廣環保產品及服務，我們已制定《供方的開發與評價控制程序》及相關採購制度，嚴格規範供應商管理流程及甄選程序。本集團要求所有供應商必須取得國際公認的標準ISO/TS 16949品質體系，其中包含ISO 9001及汽車行業認證特定類別的附加要求，以確保我們的原材料及產品品質能達到高水平標準。我們亦會對各供應商進行評估，根據其背景、資質、價格、技術、產能、貨期、產品及服務品質、環保表現、行為道德和社會責任等作為評估因素，通過評估的合格供應商才能納入《認可供應商名單》中。我們轄下的品質監控部門亦會緊密追蹤產品退貨率及收集生產綫的反饋，以確保供應商符合我們的要求。

我們致力與供應商共同追求可持續發展，保持一致的環保理念，我們與供應商簽訂《環境／職業健康安全協議》，確保他們在提供產品及服務的過程中肩負社會責任及減少對環境的污染及資源浪費。以下概述了我們在協議中的要求：

質量環境方針：以人為本，關注環保，注重社會責任感，遵守法律法規，以市場為導向，堅持持續改進，滿足顧客期望。

職業健康、安全管理方針：安全第一，預防為主，風險管理，全員參與，改善環境，保護健康，科學發展，持續改進，確保不會發生任何重大職業健康安全事故及重大環境安全污染。

我們希望與供應商達成長久穩定的合作，以維持優質產品和穩定價格，並嚴格監察他們在負責任生產、勞工權益、環境保護、反貪等方面的表現，以持續建立具可持續性的供應鏈。我們設有《環境安全情況調查表》，要求供應商匯報於環境保護的工作狀況，並提出在環境安全方面的改善行動計劃。如發現供應商的營運模式與本集團的可持續發展理念相違，我們會考慮終止合作。本集團本年度並無知悉我們的主要供應商在商業道德、環境保護或勞工常規等方面造成任何重大不利影響。

以人為本

本章回應的聯合國可持續發展目標：



本集團視員工為集團最寶貴的資產，堅信集團的成功源自於員工的共同努力及貢獻。我們採用「以人為本」的人力資源管理方針，對可能影響員工工作質量、情緒及人身安全的工作環境進行控制。我們亦重視員工的個人發展，為員工提供各種培訓機會，從而挽留人才。為了取得員工對本集團的意見，我們已設立雙向的溝通渠道，包括員工意見調查及員工座談會等，期望能了解員工對公司的滿意程度及前線員工所遇到的挑戰。

勞工準則

本年度本集團並不知悉有任何嚴重違反《中華人民共和國勞動法》、《中華人民共和國勞動合同法》、《中華人民共和國社會保險法》、《中華人民共和國職業病防治法》和《禁止使用童工規定》，以及其他有關僱傭及勞工慣例的法律規定。此外，本集團亦禁止任何形式的童工或強迫勞動，並嚴格遵守在相關地區有關防止童工或強迫勞動的法例法規。在禁止童工方面，集團在招聘過程中實施適當程序，如：檢查身份證明文件，以確保受僱員工符合適用法律的最低年齡規定。在禁止強迫勞動方面，我們已訂立完善的加班管理制度，要求部門主管審批由員工填寫的《加班申請單》，以確保所有超時工作均為自願性質。一旦發現存在使用童工或強制勞工的情況，我們將會嚴肅處理事件並對有關人員進行處分。於本年度，本集團並未無知悉任何使用童工或強制勞工的違規情況。

平等機會

作為平等機會僱主，本集團於所有人力資源及僱傭決策上推廣反歧視及平等機會原則，致力營造公平、互相尊重及多元化的工作環境。確保在招聘、培訓、職業發展、薪酬、晉升、離職和其他與就業相關的過程中得到公平待遇，不會受其他因素，如性別、年齡、婚姻狀況、宗教、種族、國籍、殘疾情況等因素影響。本集團亦會透過各類型的招聘渠道，如：招聘代理、校園招聘及招聘廣告等方式，擇優錄用。為提高我們於行業勞動力市場之競爭力，我們會定期將薪酬福利與市場及同業進行比較，並根據僱員的資歷與職位進行定期調整。此外，我們定期進行員工表現評核，根據員工的資歷、能力、表現等標準，為表現出色的員工予以獎勵或晉升機會。關於解僱方面，若接獲員工離職通知時，我們的人力資源部會與相關員工進行離職面談，了解員工離職的原因及對本集團的建議，作為本集團持續改進的參考。

員工福利

本集團關注員工的身心健康。為此，我們不時舉辦球類比賽、遠足及生日派對等各種團建活動，提升員工的歸屬感，並保障員工的身心健康。另外，本集團亦為員工提供多項額外福利，包括為員工安排身體檢查、不時為員工舉辦生日聚餐並為員工送上生日券，在傳統節日派送應節禮物。我們亦舉辦 2022 年度表彰大會以鼓勵和表彰傑出表現員工。

員工分佈分析

	2022年	2021年
僱員總人數	747	802
按性別		
男	386	416
女	361	386
按僱傭類型		
全職	713	791
兼職	34	11
按僱員類別		
高級管理層	1	4
中級管理層	15	34
一般及技術人員	731	764
按年齡		
20歲或以下	13	15
21至30歲	100	92
31至40歲	228	245
41至50歲	248	273
51至60歲	141	158
61歲或以上	17	19
按地區		
中國內地	747	802

流失員工分析

	2022年	2021年
僱員總流失比率	32.40%	25.06%
按性別		
男	40.67%	29.09%
女	23.55%	20.73%
按年齡		
20歲或以下	353.85%	173.33%
21至30歲	52.00%	61.96%
31至40歲	27.63%	22.45%
41至50歲	25.40%	16.85%
51至60歲	11.35%	10.13%
61歲或以上	11.76%	5.26%
按地區		
中國內地	32.40%	25.06%

以上内容仅为本文档的试下载部分，为可阅读页数的一半内容。如要下载或阅读全文，请访问：<https://d.book118.com/698134072041007005>