



基于中学校园网的IS平台应用 现状与效果的研究

汇报人:

2024-01-18



目

CONTENCT

录

- 引言
- 文献综述
- 研究方法
- IS平台在中学的应用现状
- IS平台应用效果的研究
- 结论和建议
- 参考文献
- 附录



01

引言



研究背景和意义



信息化时代的教育变革

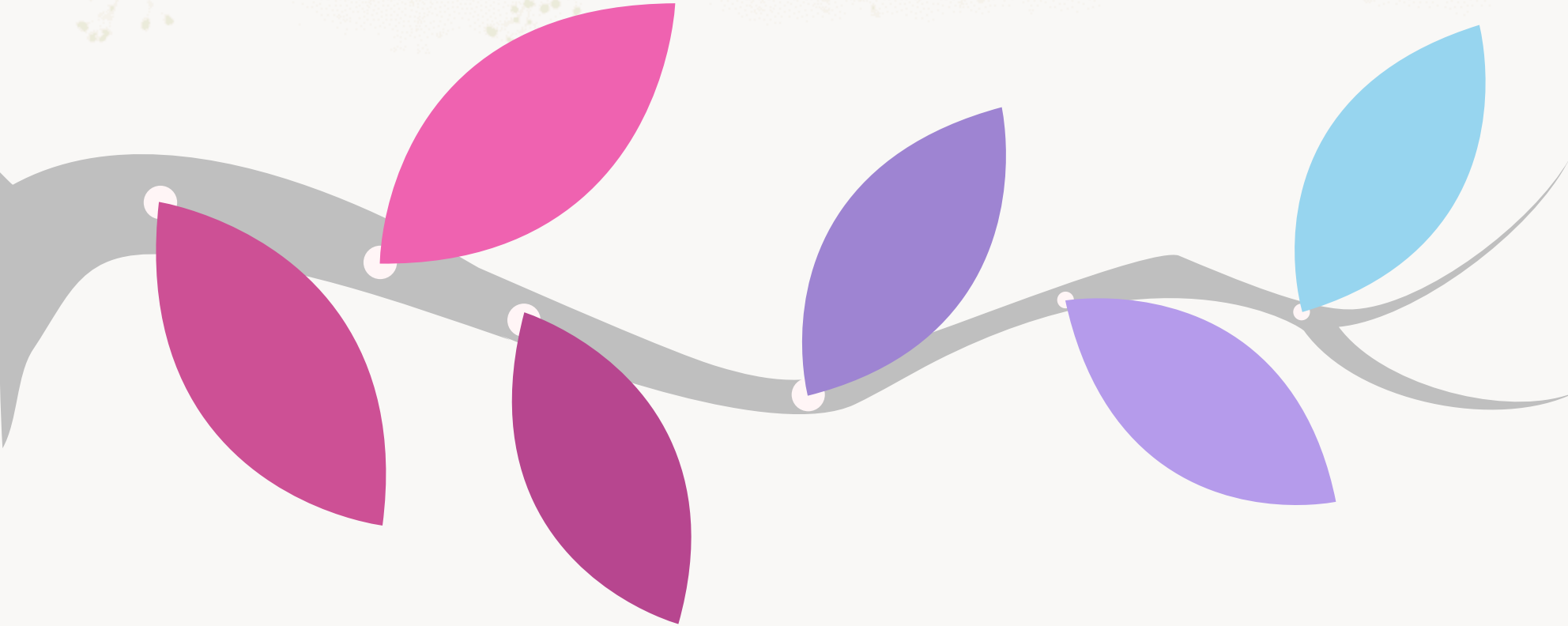
随着信息技术的迅猛发展，教育行业正经历着前所未有的变革。基于中学校园网的IS平台应用作为教育信息化的重要组成部分，对于提高教育质量、促进教育公平具有重要意义。

IS平台在中学教育中的作用

IS平台在中学教育中扮演着越来越重要的角色，它可以为学生、教师、家长和管理人员提供丰富的教育资源和便捷的交流渠道，有助于实现个性化教学和多元化评价。



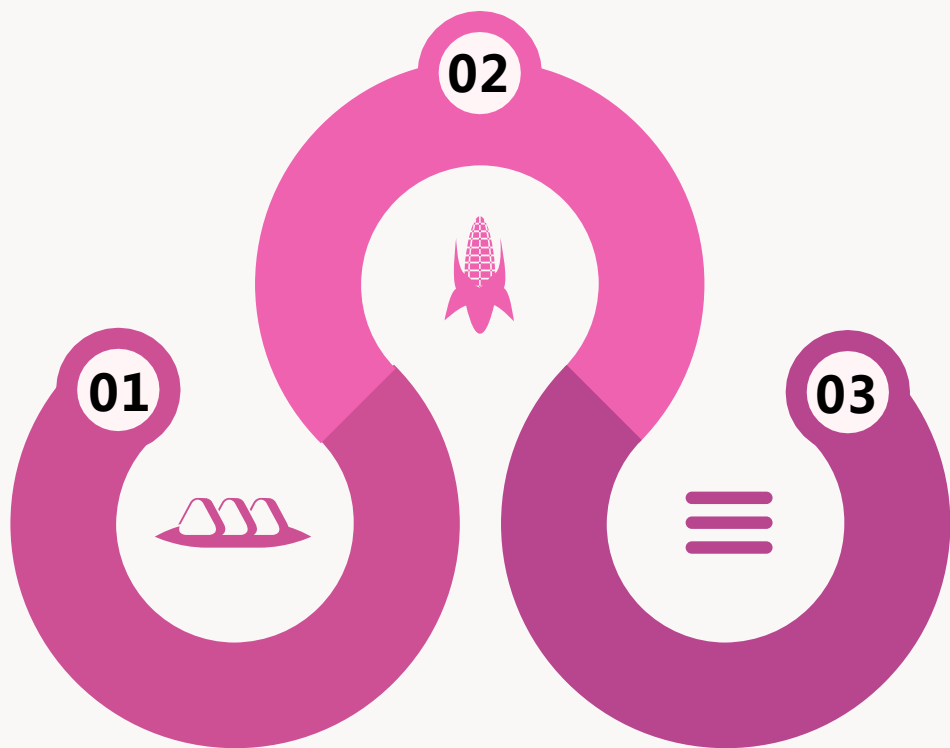
研究目的和问题



- 研究目的：本研究旨在深入了解基于中学校园网的IS平台应用现状与效果，探讨其在实际应用中存在的问题和挑战，为改进和完善IS平台提供参考和建议。



研究目的和问题



研究问题：本研究将围绕以下几个问题展开探讨

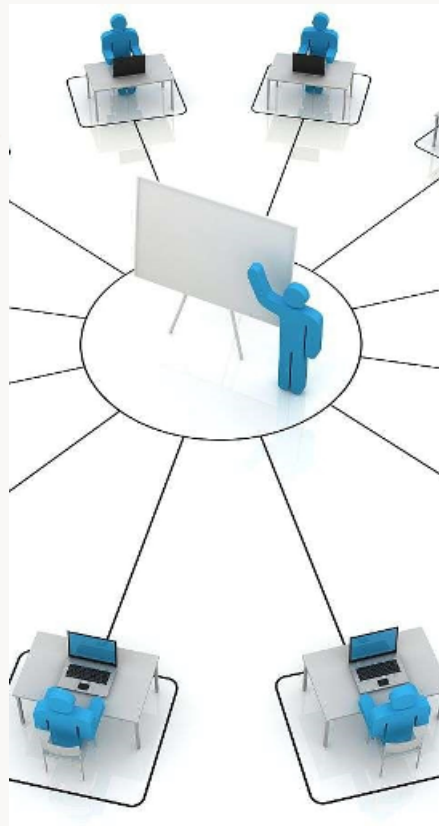


IS平台在中学中的普及程度和使用情况如何？



IS平台对学生学习、教师教学和管理方面的影响效果如何？

研究目的和问题



01

IS平台在实际应用中存在哪些问题和挑战？



02

如何改进和完善IS平台以更好地满足中学教育的需求？



研究范围和限制

研究范围

本研究将针对全国范围内的中学进行抽样调查，收集不同地区、不同类型学校的数据，以全面了解IS平台在中学中的应用现状与效果。

研究限制

由于时间、人力和物力等方面的限制，本研究可能无法涵盖所有中学，样本的选择可能存在一定的偏差。此外，对于IS平台的效果评估，本研究将主要采用量化和质性研究相结合的方法，但可能无法完全排除其他干扰因素的影响。



02

文献综述



国内外研究现状

国外研究现状

国外在IS平台应用方面起步较早，相关研究较为成熟。主要集中在IS平台的建设、应用和管理等方面，涉及课堂教学、学生管理、家校沟通等多个领域。同时，国外研究还关注IS平台应用效果的评估和改进，以提高教育教学质量和效率。

国内研究现状

国内在IS平台应用方面的研究相对较晚，但近年来发展迅速。主要集中在IS平台的建设和应用方面，涉及智慧校园、在线教育、数字化校园等领域。同时，国内研究也开始关注IS平台应用效果的评估和改进，以提高教育教学质量和效率。



IS平台在中学的应用现状

01

课堂教学方面

IS平台在中学课堂教学中得到了广泛应用，如多媒体课件制作与展示、在线测试和作业提交等。这些应用丰富了教学手段和方法，提高了学生的学习兴趣 and 效果。

02

学生管理方面

IS平台在学生管理方面发挥了重要作用，如学生信息管理、课程表查询、成绩查询等。这些应用方便了学生和家长的查询和管理，提高了学校的管理效率和服务水平。

03

家校沟通方面

IS平台在家校沟通方面也发挥了积极作用，如家长信箱、在线家长会等。这些应用加强了学校与家长的沟通和联系，促进了家校合作和共育。

Cloud
Computing



IS平台应用效果的研究

教学效果方面

研究表明，IS平台的应用对教学效果有积极影响。通过多媒体课件的展示和在线测试的反馈，教师可以及时了解学生的学习情况和问题，调整教学策略和方法，提高教学效果和质量。

管理效果方面

IS平台的应用对学校管理也有显著影响。通过学生信息管理、课程表查询等应用，学校可以更加高效地进行学生管理和教学管理，提高管理效率和服务水平。同时，这些应用也有助于加强学校与家长的联系和沟通，提高家长满意度和信任度。

家校合作方面

IS平台的应用对家校合作也有积极作用。通过家长信箱、在线家长会等应用，学校可以更加方便地与家长进行沟通和联系，及时了解家长的意见和建议，促进家校合作和共育。同时，这些应用也有助于提高家长的参与度和满意度，增强学校的凝聚力和影响力。



03

研究方法

研究设计

问卷调查

设计针对中学校园网IS平台使用情况的问卷，收集师生对平台功能、性能、易用性等方面的评价。

访谈调查

对部分师生进行访谈，深入了解他们对校园网IS平台的看法、使用经验和改进建议。

对比研究

将收集到的数据与其他类似研究进行对比，分析中学校园网IS平台的优势和不足。





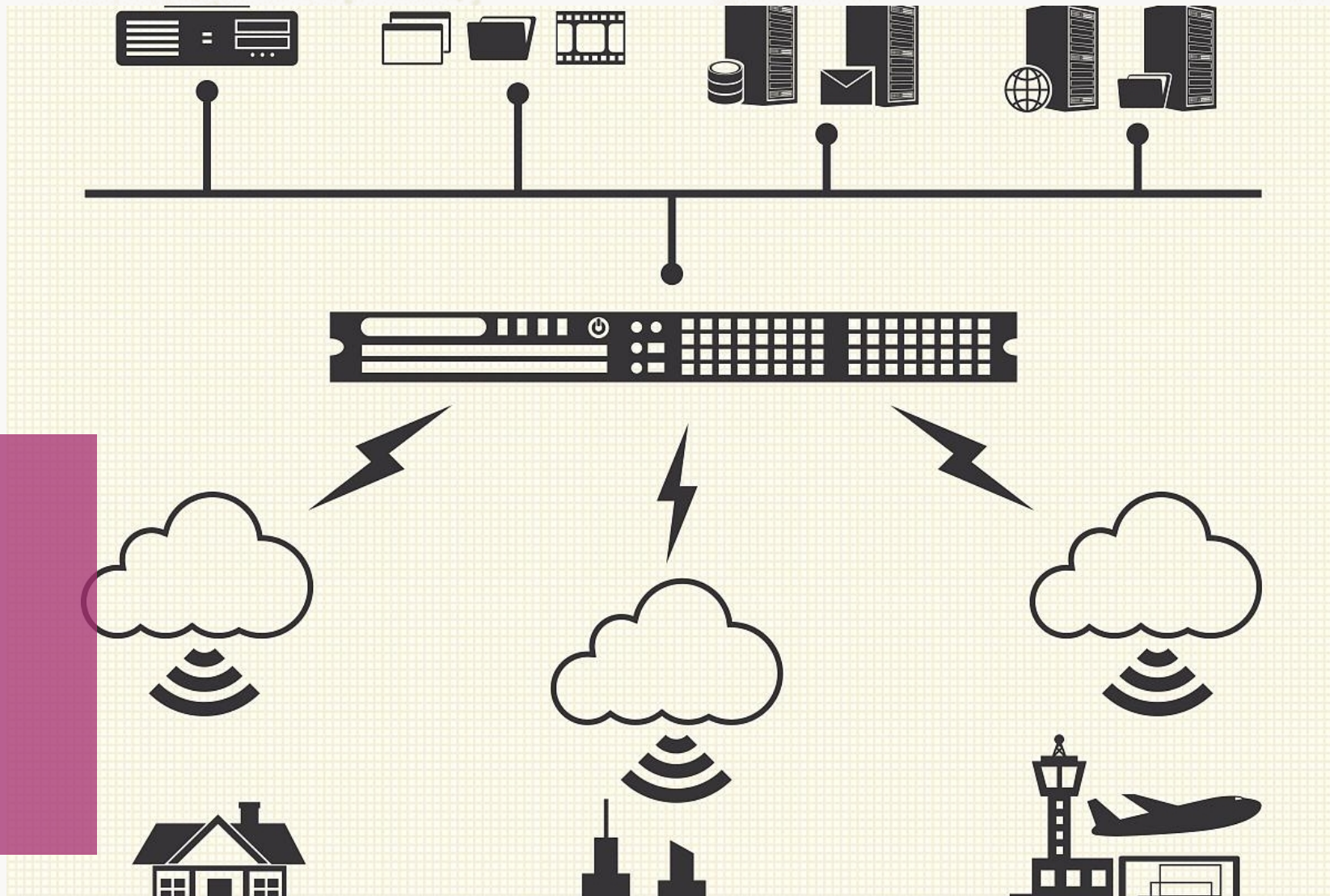
数据收集和处理

数据来源

通过问卷调查和访谈收集数据，并对数据进行整理、分类和编码。

数据处理

运用统计软件对数据进行描述性统计、因子分析、相关性分析等处理，以揭示数据背后的规律和趋势。





数据分析方法



80%

描述性统计

对收集到的数据进行描述性统计分析，包括频数分布、均值、标准差等，以了解数据的基本情况。



100%

因子分析

通过因子分析提取影响中学校园网IS平台使用效果的主要因素，为后续改进提供参考。



80%

相关性分析

运用相关性分析方法探讨各因素之间的内在联系，以及它们对校园网IS平台使用效果的影响程度。



04

IS平台在中学的应用现状

以上内容仅为本文档的试下载部分，为可阅读页数的一半内容。如要下载或阅读全文，请访问：
<https://d.book118.com/706223240002010142>