

# 达芬奇剪辑操作

• 达芬奇

The background features a black and white film strip on the right side, curving downwards. On the left, there is a faint, light-colored sketch of a multi-story building with many windows. A semi-transparent yellow rectangular box is positioned in the center-left, containing the main title. A thin red vertical line is on the far left edge of the yellow box.

# 文件分类处理

# // 文件分类

很多时候不单单只有一个人做整个项目  
遇到项目移交的时候，素材管理极其重要

年月日时间+项目

工程文件

脚本

拍摄素材

素材

特效VFX

字幕

导出

代理



工程文件：时间+名称+版本

脚本：分镜、文字、参考

拍摄素材：视频、同期声、图片、VO

素材：网络素材

导出：小样 成片



The background features a black and white film strip on the right side, curving downwards. On the left, there is a faint, light-colored architectural sketch of a multi-story building with many windows. A semi-transparent yellow rectangular box is positioned in the center-left, containing the text and a small yellow triangle.

▶  
**素材导入**





## 导入和组织素材

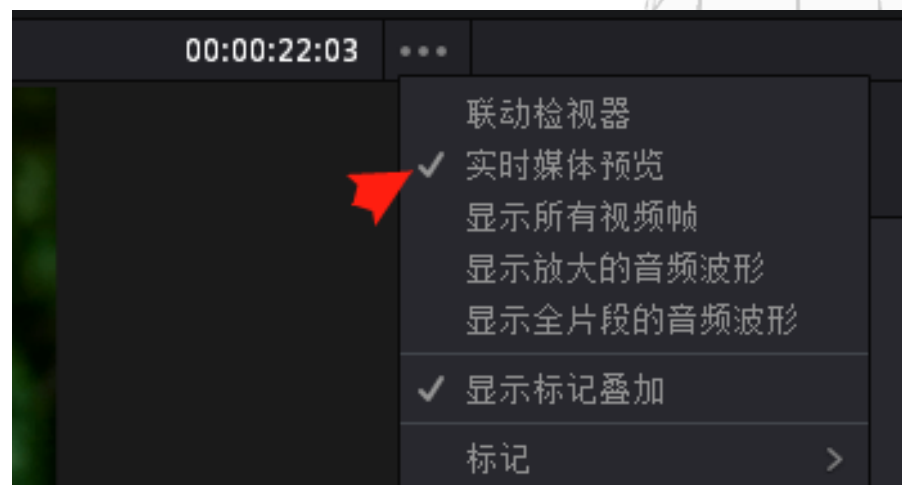
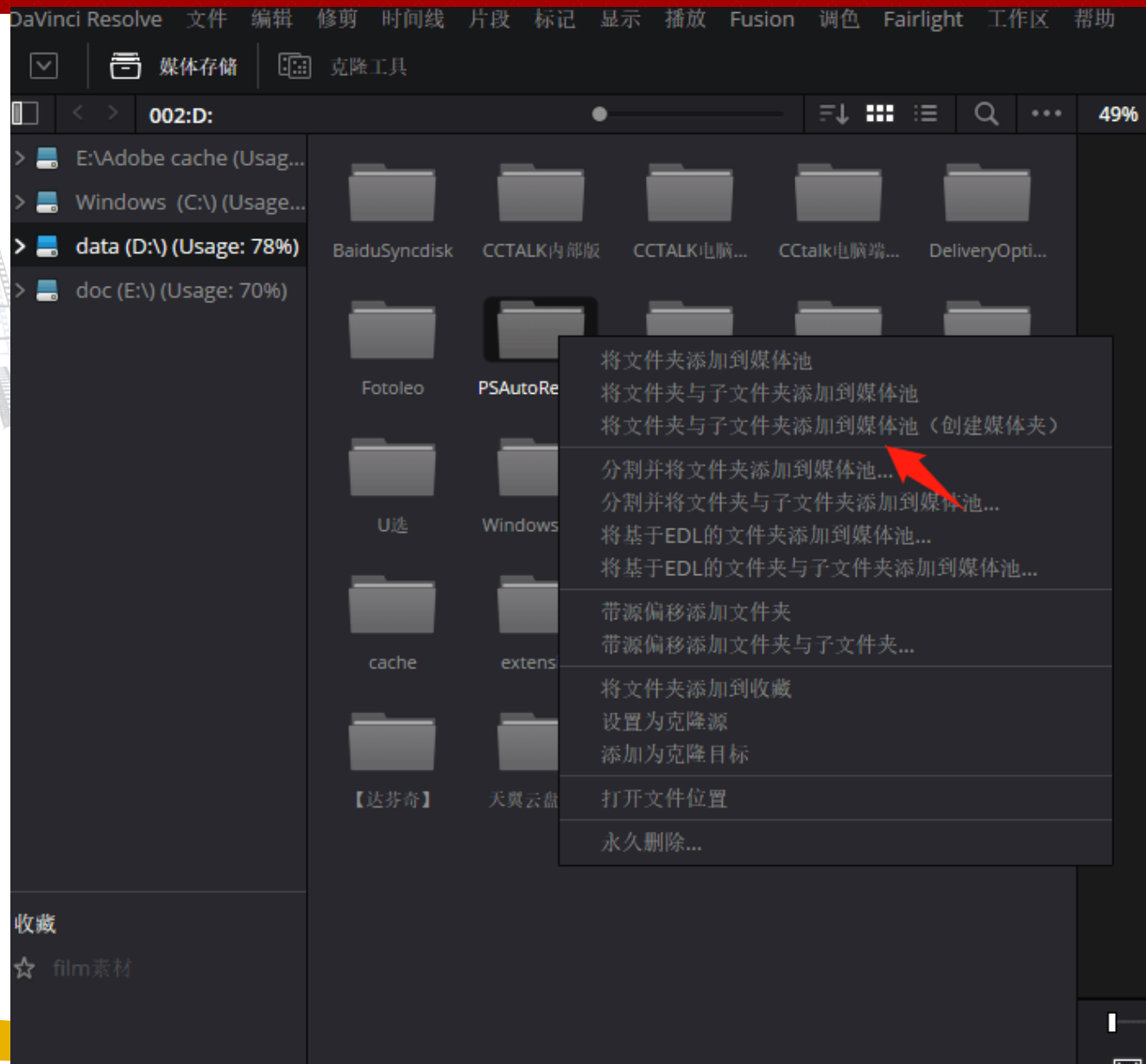
导入和组织素材的工作主要是在媒体工作界面中进行。达芬奇延续了主流非线性编辑软件的基本思路和框架，在左上角的【媒体存储】工作区可以快速浏览计算机系统的资源管理器，查找硬盘地址和各层级目录，然后选择需要的视音频文件，并且可以在缩略图上刷擦或在监视器中浏览素材的内容，这样方便更精准高效地选择适合的素材。对于频繁使用的素材文件夹或已经整理在一起的某个项目要使用的素材文件夹可以通过偏好设置添加到【媒体存储位置】列表中，这样的文件夹就会出现在【媒体存储】工作区中，从而大大提高查找和选择素材的效率。



所有凡是计划在影片中要使用的素材都要导入到媒体池中，然后在后面的编辑工作中调用，再进一步进行调色。在媒体池中可以创建媒体夹，按照自己的习惯或文件类型将素材进行归类，这样也能方便选择和浏览。

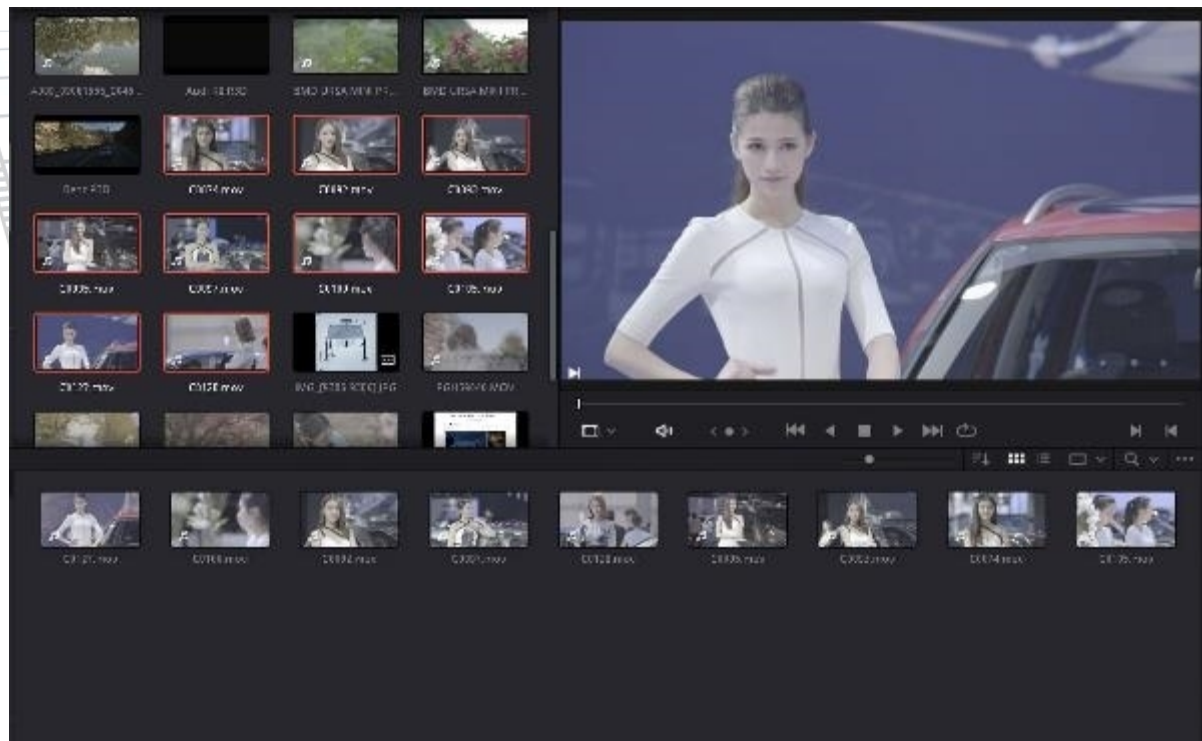


# // 将文件夹与子文件夹添加到媒体池（创建媒体夹）



# // 媒体池界面

在素材上滑动可以快速预览  
对素材右键可以设置为标识帧  
媒体文件管理





# // 素材整理

- 元数据—镜头与场景中可以对素材进行分类
- 智能媒体夹能对标记素材进行快速规制
- 右键修改相关组别

片段名称	时长	帧	分辨率
Audio			
End Credits			
SFO			
Timelines			
10_MALDIVES.mov	00:00:13:17	329	1280x720
04_JET_LANDING_2.mov	00:00:17:21	429	1280x720
09_HAWAIIAN_LANDING...	00:00:07:04	172	1280x720
08_SOUTH_POLE_DC3_...	00:00:05:02	122	1280x720

- 描述
- 数据级别
- 文件路径
- 旗标
- 时长
- 格式
- 水平翻转
- 注释
- 片段色彩
- 盘/卡
- 离线名称



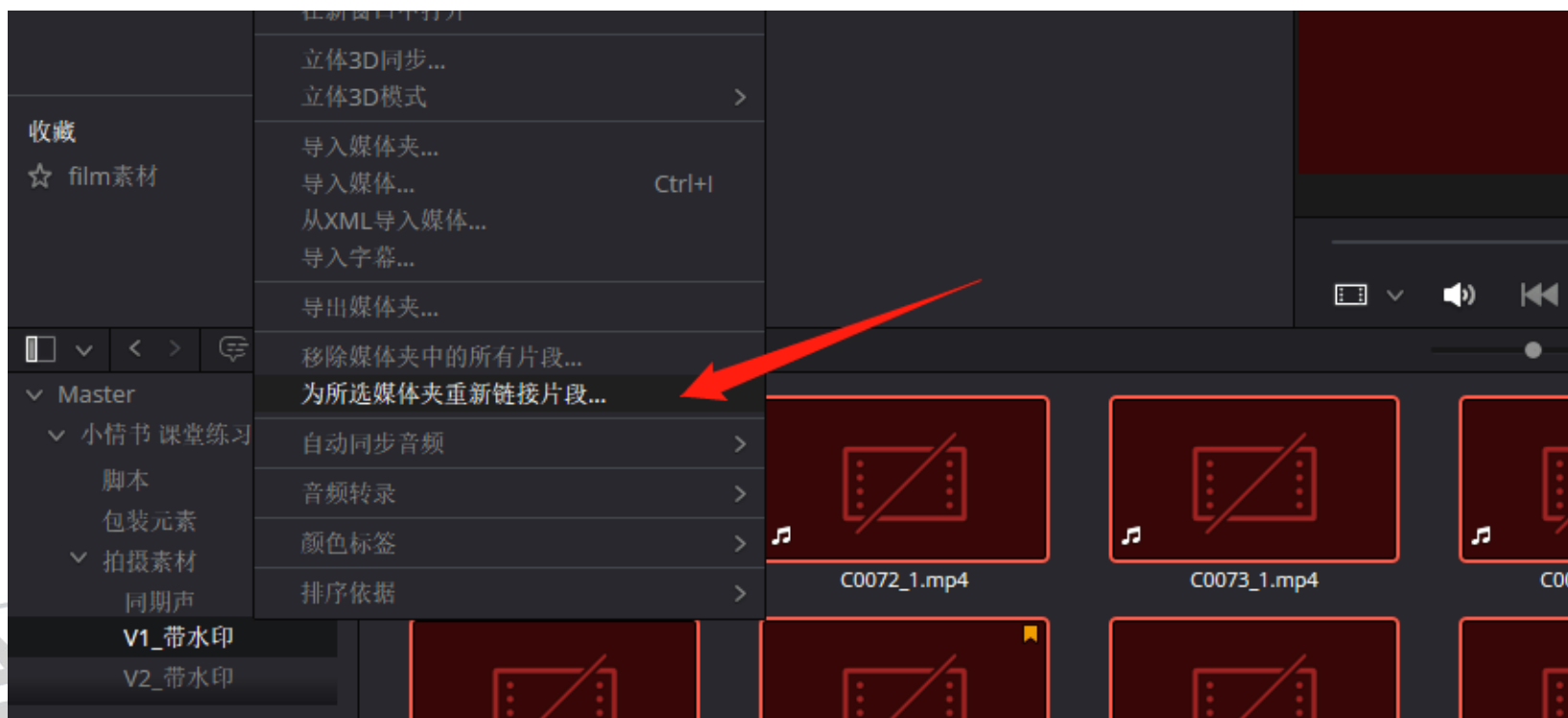


## 场景侦测

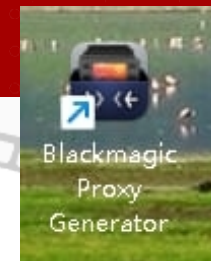
在实际工作中，如果调色师拿到的素材都是单独的镜头和XML文件，导入时间线之后就针对每一个镜头进行调色工作，但有的时候客户提供的是一条完整的片子，就需要把片子剪成单个镜头之后再继续进行独立调色，达芬奇中的【场景剪切探测】就是解决此类问题的强有力工具，能够节省大量重新裁剪的时间。



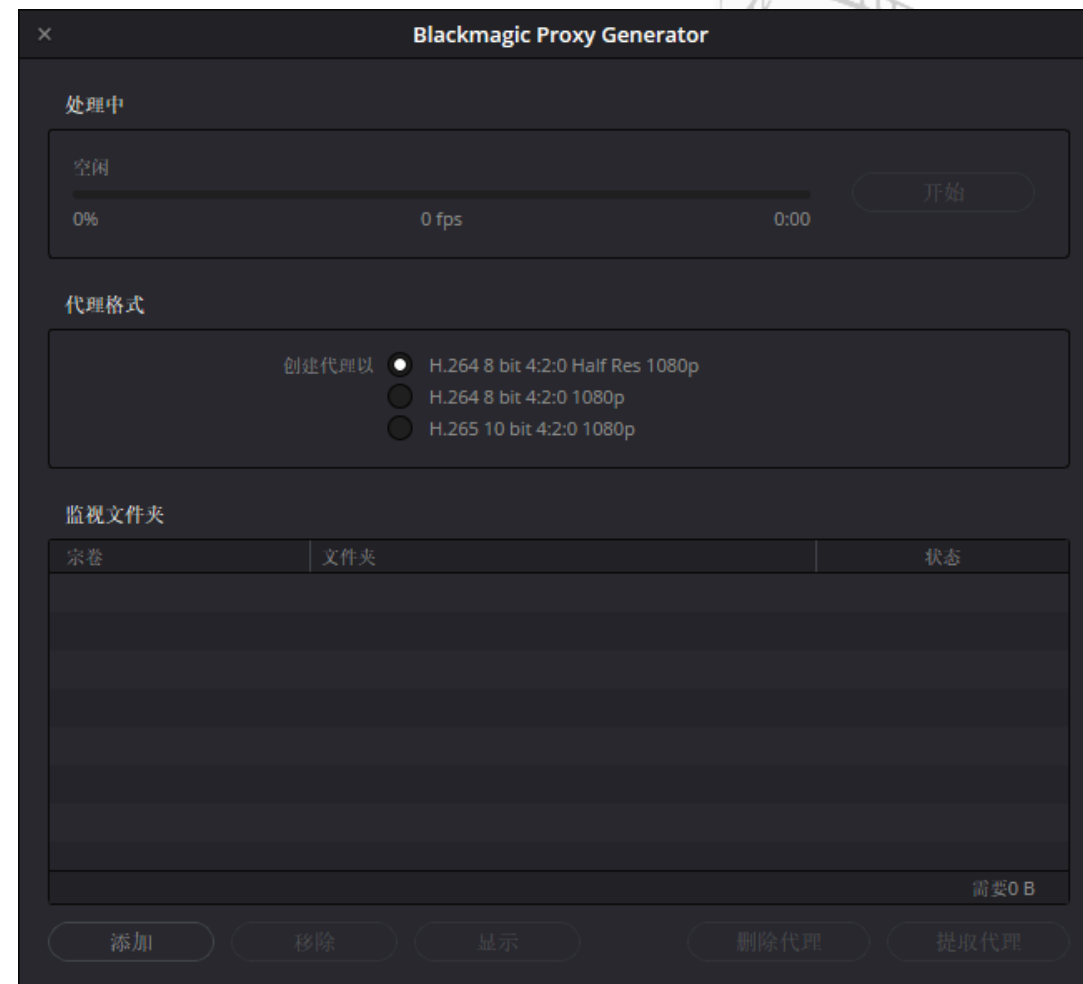
# // 脱机素材



# // 4K素材处理



建议前期机内能拍代理就拍代理  
达芬奇根目录找到Blackmagic Proxy Generator  
可以快速转为更低分辨率的代理文件





# 基础剪辑





## 剪辑工作界面

在【剪辑】工作界面的左上角是【媒体池】 / 【特效库】 / 【编辑索引】区，可以通过单击相应的按钮进行切换。

中间左侧是对应的【媒体池】、【特效库】或者【编辑索引】区。

右上角有【调音台】 / 【元数据】 / 【检查器】切换按钮，可以激活显示相应的面板。

在【剪辑】工作界面的下部是时间线窗口，也是组织素材的区域，最右端是【调音台】，通过单击右上角的【调音台】按钮显示或隐藏。



## 剪辑工具操作

在时间线中组织片段，或者在精剪时修整片段的出入点或调整片段之间的相对位置，无疑会经常用到剪辑工具。在时间线的顶端有一系列的工具和选项，激活不同的工具模式可以执行不同的功能。



1. 选择模式
2. 修剪模式
3. 刀片模式
4. 插入片段
5. 覆盖片段
6. 替换片段
7. 吸附
8. 视音频链接
9. 位置锁定
10. 旗标
11. 标记

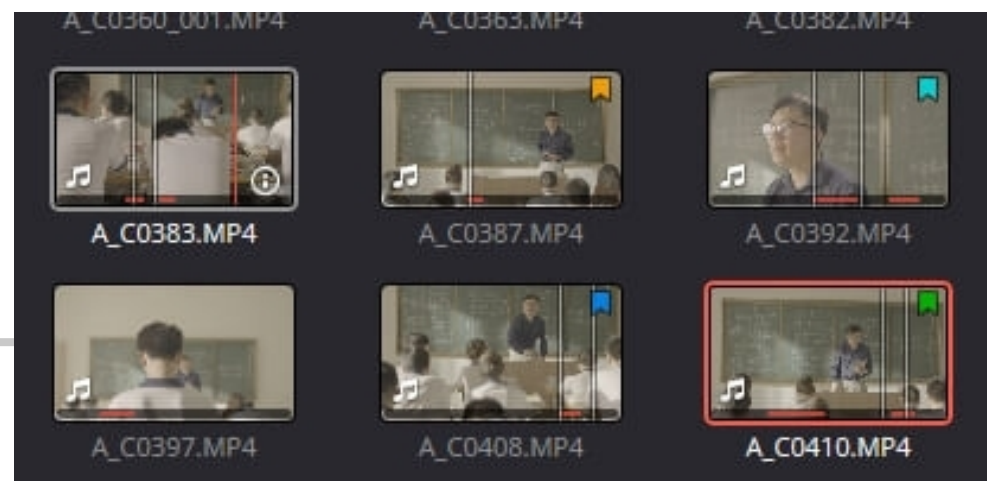
# 素材分类

媒体池溯源：TAB

媒体池标记：12345 0取消

时间线选项：选区跟随播放头 自动选中

好的素材整理习惯事半功倍



# // 剪辑

剪辑的本质就是

**掐头去尾留中间**

所以简化剪辑操作是最能提高剪辑效率的

## QW大法

**波纹修剪：从起点到播放头：ctrl+shift+[]替换qw**

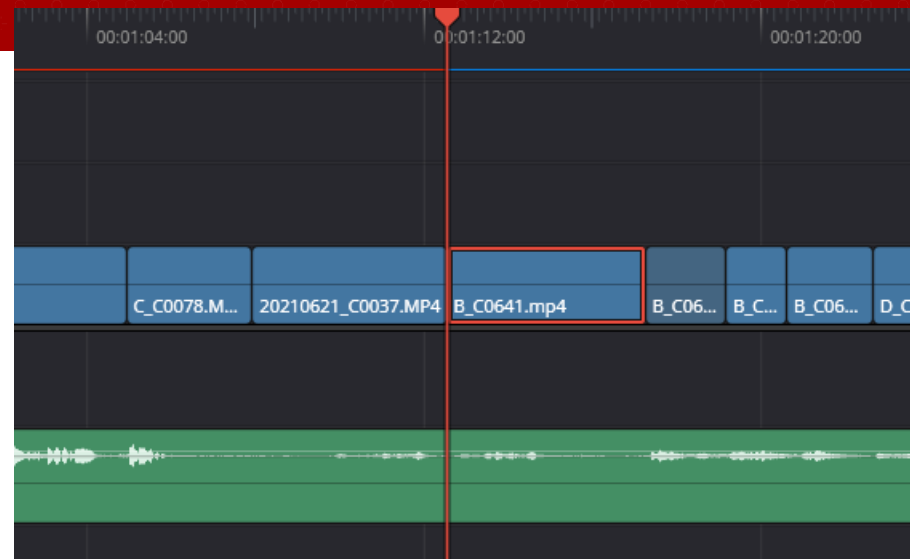
多轨单条修剪：shift+[]替换shift+qw

分割片段：Ctrl+\ 替换成E

同样适用于剪映

Z：提高分贝

X：降低分贝



# // 时间线素材小技巧

**素材换位置：alt+ , /。**

↑ ↓ 跳跃前后剪辑点， ← → 前后一帧

素材向右/向左移动一帧：, /。

全屏播放 ~

向后选择所有：J

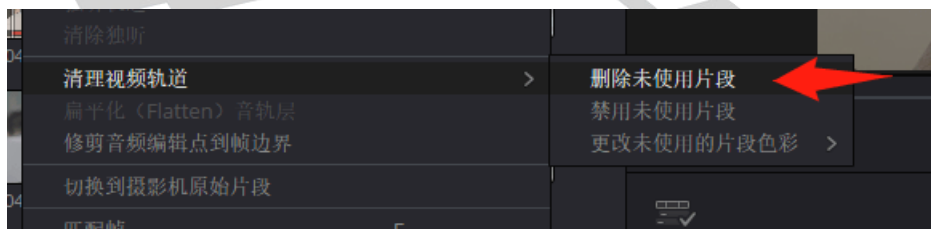
向前选择所有：k

快放 A 倒放S

关闭\启用片段 D

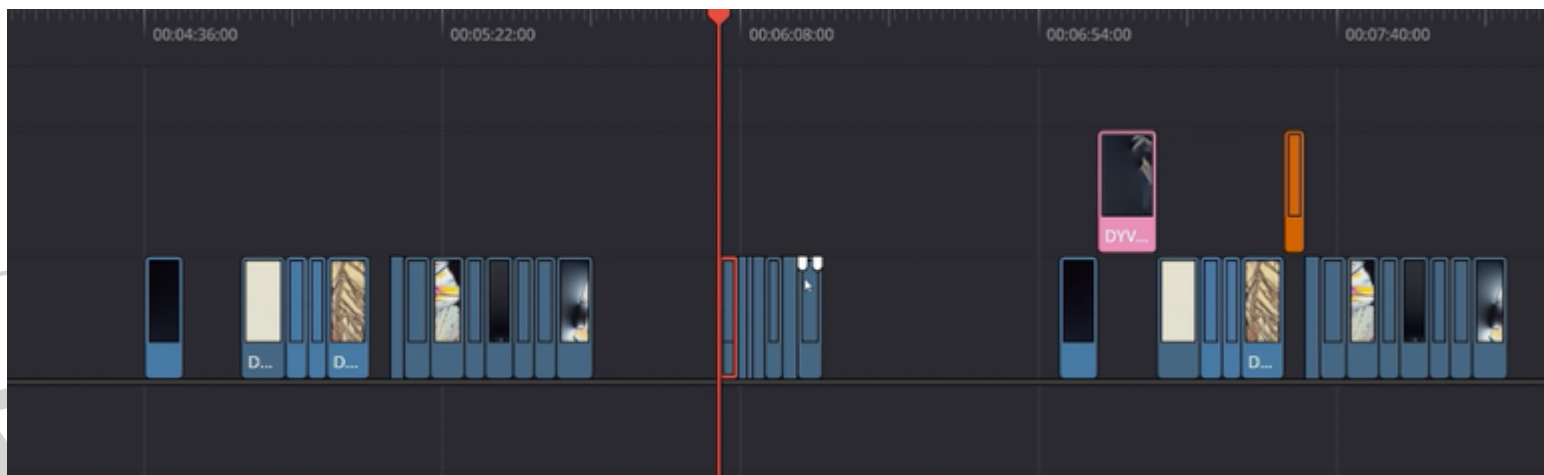
移除入点和出点：alt+x

快速清理不显示的素材：时间线——清理视频轨道——删除未使用片段



# // 素材挑选

先将素材进行筛选挑一遍，复制一份到时间线  
然后对第一份素材重新进行编辑，第二份素材  
作为查缺补漏的备用





以上内容仅为本文档的试下载部分，为可阅读页数的一半内容。如要下载或阅读全文，请访问：  
<https://d.book118.com/706224132042010220>