

浙江省 2024 年高考物理模拟试卷及答案

阅卷人	
得分	

一、单选题：本大题共 13 小题，共 39 分。

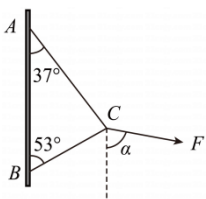
1. 某动车组列车以平均速度 v 从甲地开到乙地所需的时间为 t ，该列车以速度 v_0 从甲地出发匀速前进，途中接到紧急停车命令紧急刹车，列车停车后又立即匀加速到 v_0 继续匀速前进，从开始刹车至加速到 v_0 的时间是 t_0 (列车刹车过程与加速过程中的加速度大小相等)，若列车仍要在 t 时间内到达乙地，则动车组列车匀速运动的速度 v_0 应为()

- A. $\frac{vt}{t-t_0}$ B. $\frac{vt}{t+t_0}$ C. $\frac{vt}{t-\frac{t_0}{2}}$ D. $\frac{vt}{t+\frac{1}{2}t_0}$

2. 2020年3月15日中国散裂中子源(CSNS)利用中子成像技术帮助中国科学技术大学进行了考古方面的研究。散裂中子源是研究中子特性、探测物质微观结构和运动的科研装置。CSNS是我国重点建设的大科学装置，将成为发展中国家拥有的第一台散裂中子源。下列关于中子研究的说法正确的是()

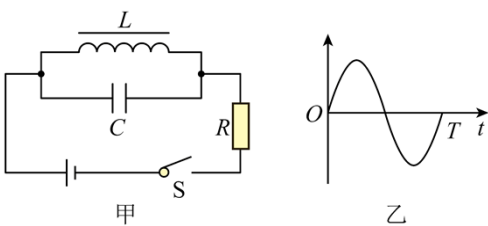
- A. α 粒子轰击 ${}^1_7\text{N}$ 生成 ${}^{17}_8\text{O}$ ，并产生了中子
 B. 质子、中子、 α 粒子的质量分别是 m_1 、 m_2 、 m_3 ，质子和中子结合成一个 α 粒子，释放的能量是 $(2m_1 + 2m_2 - m_3)c^2$
 C. 核泄漏事故污染物 ${}^{137}_{55}\text{Cs}$ 能够产生对人体有害的辐射，其核反应方程式为 ${}^{137}_{55}\text{Cs} \rightarrow {}^{137}_{56}\text{Ba} + x$ ，可以判断 x 为中子
 D. ${}^{238}_{92}\text{U}$ 经过 4 次 α 衰变，2 次 β 衰变，新核与原来的原子核相比，中子数少了 6 个

3. 如图所示，一根粗细均匀的轻绳两端分别系在固定竖直杆上的 A、B 两点，在绳上 C 点施加一个外力 F 。逐渐增大 F ，AC、BC 两段绳同时断裂，则外力 F 的方向与竖直方向的夹角 α 为()



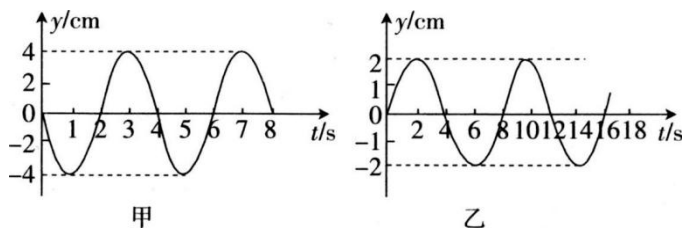
- A. 90° B. 82° C. 80° D. 74°

4. 在如图甲所示的电路中，电感线圈的直流电阻可忽略不计，闭合开关 S 后一段时间电路达到稳定状态。 $t = 0$ 时刻断开开关 S ，LC 振荡电路中产生电磁振荡，LC 振荡电路随时间 t 变化的规律如图乙所示 (其纵轴表示的物理量未标出)。下列说法正确的是 ()



- A. 图乙可以表示电感线圈中的电流随时间变化的图像
- B. 图乙可以表示电容器所带电荷量随时间变化的图像
- C. $t = \frac{T}{4}$ 时刻，磁场能最大
- D. 将自感系数 L 和电容 C 同时增大为原来的 2 倍，电磁振荡的频率变为原来的 $\frac{1}{4}$

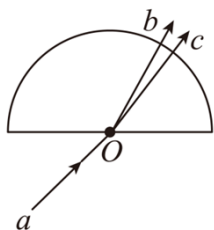
5. 两个单摆在同一位置处做简谐运动的图像分别如图甲、乙所示，下列说法正确的是



- A. 甲、乙两单摆的摆球质量之比为 1 : 2
- B. 甲、乙两单摆的摆长之比为 1 : 4
- C. 若两摆球质量相等，则甲、乙两单摆的最大回复力之比为 4 : 1
- D. 甲、乙两单摆的摆球在最大位移处时的加速度大小之比为 4 : 1

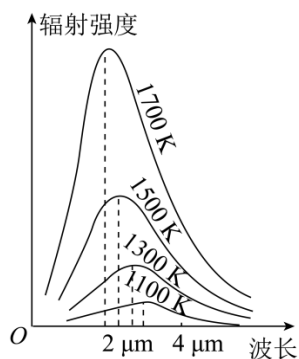
6. 如图所示的平面内，光束 a 经圆心 O 射入半圆形玻璃砖，出射光为 b 、 c 两束单色光。下列说法正确的是

()



- A. 在真空中光束 b 的波长小于光束 c 的波长
- B. 在玻璃砖中光束 b 的传播速度大于光束 c 的传播速度
- C. 玻璃砖对光束 b 的折射率小于对光束 c 的折射率
- D. b 、 c 两束单色光由玻璃射入空气时 b 光束发生全反射的临界角更大

7. 黑体辐射的实验规律如图所示，以下判断不正确的是()



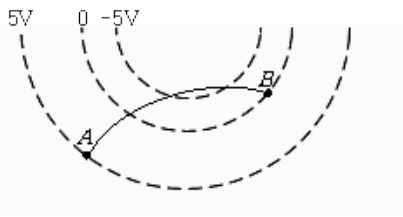
- A. 在同一温度下，波长越短的电磁波辐射强度越大

B. 在同一温度下，辐射强度最大的电磁波波长不是最大的，也不是最小的，而是处在最大与最小波长之间

C. 温度越高，辐射强度的极大值就越大

D. 温度越高，辐射强度最大的电磁波的波长越短

8. 如图所示，虚线表示某电场的等势面。一带电粒子仅在电场力作用下由 A 运动到 B 的径迹如图中实线所示。粒子在 A 点的加速度为 a_A 、电势能为 E_A ；在 B 点的加速度为 a_B 、电势能为 E_B 。则下列结论正确的是 ()



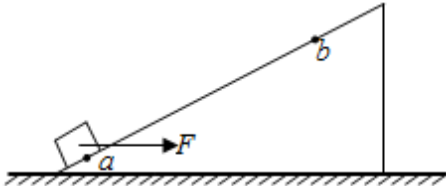
A. 粒子带正电， $a_A > a_B$ ， $E_A > E_B$

B. 粒子带负电， $a_A > a_B$ ， $E_A > E_B$

C. 粒子带正电， $a_A < a_B$ ， $E_A < E_B$

D. 粒子带负电， $a_A < a_B$ ， $E_A < E_B$

9. 如图所示，斜面固定在水平地面上，小物块静置于斜面底端，之后在水平恒力 F 作用下，小物块沿斜面从 a 点运动到 b 点，已知斜面倾角为 θ ，小物块质量为 m ，物块与斜面间动摩擦因数为 μ ，a、b 间距离为 L ，重力加速度为 g 。则关于小物块从 a 到 b 的运动过程以下判断正确的是 ()



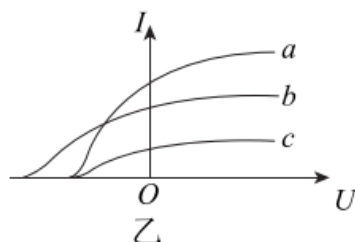
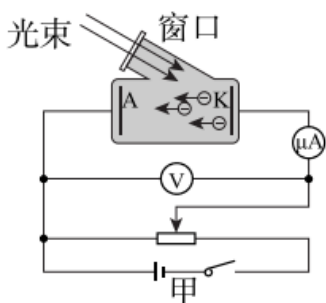
A. 拉力做功为 FL

B. 重力势能增加 $mgL\cos\theta$

C. 克服摩擦力做功为 $\mu mgL\cos\theta$

D. 动能增加 $(F\cos\theta - \mu F\sin\theta - \mu mg\cos\theta - mg\sin\theta)L$

10. 如图甲所示，阴极 K 和阳极 A 是密封在真空玻璃管中的两个电极，阴极 K 在受到光照时能够发射光电子。阴极 K 与阳极 A 之间电压 U 的大小可以调整，电源的正负极也可以对调。闭合开关后，阳极 A 吸收阴极 K 发出的光电子，在电路中形成光电流。现分别用蓝光、弱黄光、强黄光照射阴极 K，形成的光电流与电压的关系图像如图乙示，图中 a、b、c 光依次为 ()



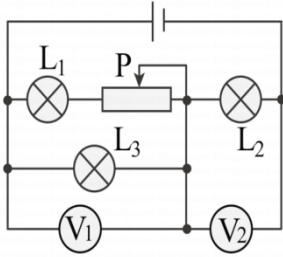
A. 蓝光、弱黄光、强黄光

B. 弱黄光、蓝光、强黄光

C. 强黄光、蓝光、弱黄光

D. 蓝光、强黄光、弱黄光

11. 如图所示的电路中, 电源电动势为 E , 内电阻为 r . V_1 、 V_2 是理想电压表, 示数分别为 U_1 、 U_2 , 其变化量的绝对值分别为 ΔU_1 和 ΔU_2 ; 电路中的总电流为 I , 其变化量的绝对值为 ΔI . 当滑动变阻器的触片从右端滑到左端的过程中(灯泡电阻不变化)



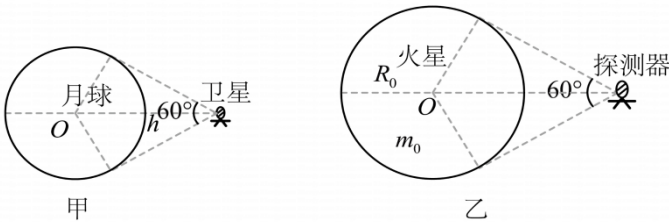
A. L_1 、 L_2 、 L_3 变亮

B. $\Delta U_1 < \Delta U_2$

C. $\frac{\Delta U_1}{\Delta I}$ 变大

D. $\frac{\Delta U_2}{\Delta I}$ 不变

12. 如图甲所示, 一颗绕月球做匀速圆周运动的卫星, 动量的大小为 p , 与月面的距离为 h , 此卫星对月球的张角为 60° ; 如图乙所示, 一颗绕火星做匀速圆周运动的探测器, 动能为 E_k , 此探测器对火星的张角也为 60° . 已知月球的第一宇宙速度为 v_0 , 火星的质量为 m_0 , 火星的半径为 R_0 , 万有引力常量为 G , 下列说法正确的是



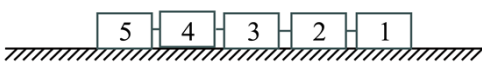
A. 月球的半径为 $1.5h$

B. 卫星的动能为 $\frac{\sqrt{2}pv_0}{4}$

C. 探测器的质量为 $\frac{2R_0E_k}{Gm_0}$

D. 探测器受到的万有引力为 $\frac{4E_k}{R_0}$

13. 如图所示为高速磁悬浮列车在水平长直轨道上的模拟运行图, 5节质量均为 m 的车厢编组运行, 只有1号车厢为动力车厢。列车由静止开始以额定功率 P 运行, 经过一段时间达到最大速度。列车向右运动过程中, 1号车厢会受到前方空气的阻力, 假设车厢碰到空气前空气的速度为 0 , 碰到空气后空气的速度立刻与列车速度相同, 已知空气密度为 ρ , 1号车厢的迎风面积(垂直运动方向上的投影面积)为 S 。不计其他阻力, 忽略2号、3号、4号、5号车厢受到的空气阻力。当列车以额定功率运行到速度为最大速度的一半时, 3号车厢对4号车厢的作用力大小为()



A. $\frac{7}{10}\sqrt{P^2\rho S}$

B. $\frac{4^5}{\sqrt[3]{P^2\rho S}}$

C. $\frac{3^3}{5}\sqrt{P^2\rho S}$

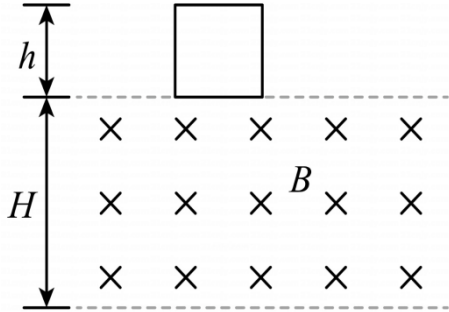
D. $\frac{7}{20}\sqrt[3]{P^2\rho S}$

阅卷人

二、多选题: 本大题共2小题, 共8分。

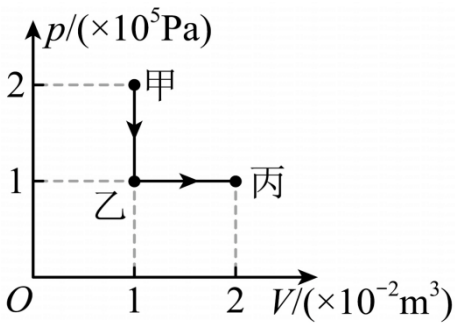
得分	
----	--

14. 边长为 h 的正方形金属导线框，从图示的初始位置由静止开始下落，通过一匀强磁场区域。磁场方向是水平的，且垂直于线框平面。磁场区高度等于 H ，上下边界如图中水平虚线所示， $H > h$ 。从线框开始下落到完全穿过磁场区的整个过程中()



- A. 线框中总是有感应电流存在
- B. 线框速度的大小不一定总是在增加
- C. 线框受到的安培力的合力的方向有时向上，有时向下
- D. 线框在穿过磁场整个过程中损失的机械能全部转化为内能

15. 一定质量的理想气体从状态甲变化到状态乙，再从状态乙变化到状态丙，其 p - V 图像如图所示。则该理想气体()

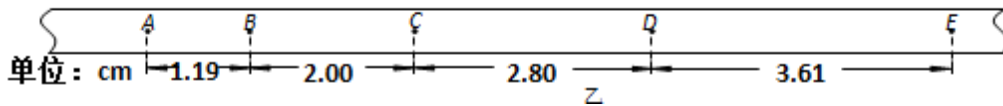
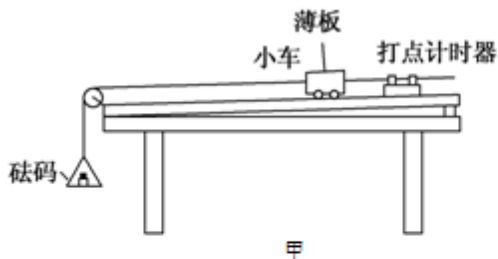


- A. 甲、丙两状态下的分子平均动能相同
- B. 由甲到丙，内能先增大后减小
- C. 由乙到丙，吸收1000J的热量
- D. 由乙到丙，分子在单位时间内撞击容器壁上单位面积的平均次数逐渐减少

阅卷人	
得分	

三、实验题：本大题共 3 小题，共 20 分。

16. 在探究加速度与物体所受合外力和质量间的关系时，采用如图甲所示的实验装置，小车及车中的砝码质量用 M 表示，盘及盘中的砝码质量用 m 表示，小车的加速度可由小车后拖动的纸带由打点计数器打上的点计算出：



(1) 本实验应用的实验方法是_____

- A. 假设法 B. 理想实验法 C. 控制变量法 D. 等效替代法

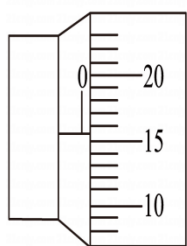
(2) 当m与M的大小关系满足_____时, 才可以认为绳子对小车的拉力大小等于盘和砝码的重力.

(3) 一组同学在先保持盘及盘中的砝码质量一定, 探究做加速度与质量的关系, 以下做法正确的是:

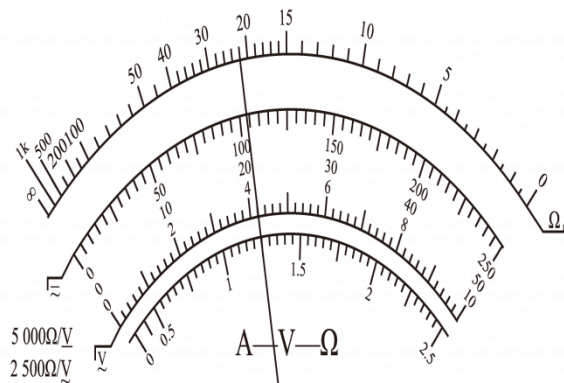
- A. 平衡摩擦力时, 应将盘及盘中的砝码用细绳通过定滑轮系在小车上
 B. 每次改变小车的质量时, 不需要重新平衡摩擦力
 C. 实验时, 要保证绳和纸带均与木板平行以减小误差
 D. 小车运动的加速度可用天平测出m以及小车质量M, 直接用公式 $a = \frac{mg}{M}$ 求出.

(4) 如图乙所示是实验得到的一条纸带, 图中A、B、C、D、E是按打点先后顺序依次选取的计数点, 每相邻的两个计数点之间有四个小点未画出. 由图中的数据可知, 打B点时小车的速度为 $v_B =$ _____ m/s. 小车加速度的大小为 $a =$ _____ m/s^2 . (结果保留两位有效数字)

17. (1) 在“测定金属丝的电阻率”的试验中, 某同学在一次用螺旋测微器测量金属丝的直径时, 测微器读数如图甲所示, 则金属丝的直径为_____ mm.



图甲



图乙



图丙

(2) 用多用电表测量金属丝的电阻 R ，选择“ $\times 1\Omega$ ”欧姆档，并按正确步骤操作后，指针的位置如图乙所示，则 $R_x = \underline{\hspace{2cm}} \Omega$.

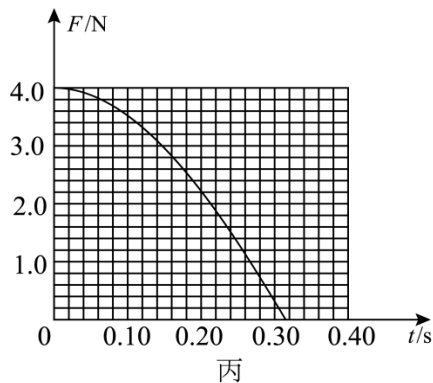
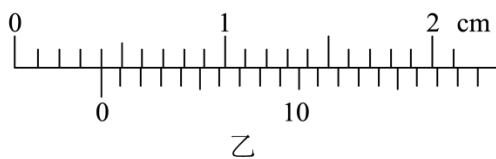
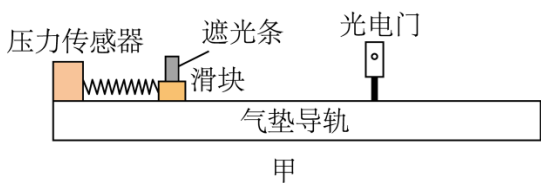
(3) 为提高精度，现要用以下仪器再次测量金属丝的电阻 R_x ，实验室提供器材如下：

- ① 电流表 A_1 (量程 150mA ，内阻约为 10Ω)
- ② 电压表 V (量程 15V ，内阻 $1\text{k}\Omega$)
- ③ 电流表 A_2 (量程 20mA ，内阻 $r_2 = 30\Omega$)
- ④ 定值电阻 $R_0 = 100\Omega$
- ⑤ 滑动变阻器 R ，最大阻值 8Ω
- ⑥ 电源 E ，电动势 $E = 6\text{V}$ (内阻不计)
- ⑦ 电键 S 及导线若干

I. 根据上述器材完成此实验，测量时要求电表读数不得小于其量程的 $\frac{1}{3}$ ，请在虚线框内画出测量 R_x 的一种实验原理图(图中元件使用题中相应英文字母符号标注)_____

II. 实验时电流表 A_1 的读数为 I_1 ，电压表 V 的读数记为 V ，电流表 A_2 的读数记为 I_2 ，用已知的和你所用的仪器测得的物理量表示 $R_x = \underline{\hspace{2cm}}$ 。(用字母表示)

18. 某同学用如图甲所示的装置验证动量定理，实验过程中部分实验步骤如下：



(1) 将一遮光条固定在滑块上，用 20 分度的游标卡尺测量遮光条的宽度，游标卡尺如图乙所示，则遮光条的宽度 $d =$ _____ mm。

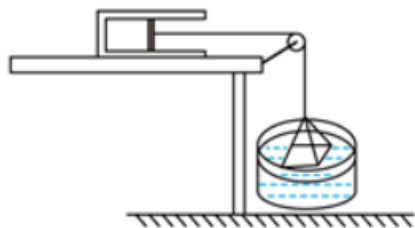
(2) 滑块离开弹簧一段时间后通过光电门，光电门测得遮光条的挡光时间为 $\Delta t = 2.0 \times 10^{-2} \text{ s}$ ，可得弹簧恢复形变的过程中滑块的速度大小为 _____ m/s。

(3) 将与轻弹簧相连的压力传感器固定在气垫导轨左端，一光电门安装在气垫导轨上方，用滑块将弹簧压缩一段距离后由静止释放，压力传感器显示出弹簧弹力 F 随时间 t 变化的图像如图丙所示，根据图丙可求得弹簧对滑块的冲量大小为 _____ $\text{N} \cdot \text{s}$ 。（计算结果保留 2 位有效数字）

阅卷人	
得分	

四、简答题：本大题共 4 小题，共 43 分。

19. 如图所示，某兴趣小组的同学设计了一个液体拉力测量仪，长度为 l_0 的圆筒形导热汽缸水平放置，用横截面积 $S = 10 \text{ cm}^2$ 、可沿缸壁无摩擦滑动的活塞封闭一定质量的理想气体，活塞右侧用轻质细绳跨过光滑的定滑轮悬挂一块质量 $m = 100 \text{ g}$ 的洁净玻璃板，活塞平衡时处在汽缸 A 位置，气柱长 $l_A = \frac{3}{4} l_0$ ，现将玻璃板下表面恰好浸入液体中，用水平力缓慢将汽缸向左拉，使玻璃板恰好要离开液面，此时活塞处在汽缸 B 位置，气柱长 $l_B = \frac{4}{5} l_0$ 。已知外界大气压强 $p_0 = 1.01 \times 10^5 \text{ Pa}$ ，重力加速度 g 取 10 m/s^2 ，环境温度保持不变，活塞质量不计且不漏气。求：

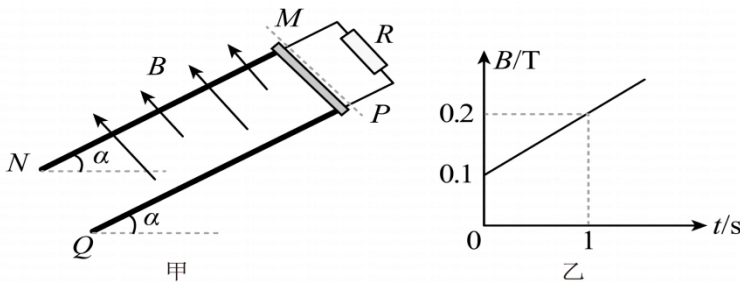


(1) 活塞处于汽缸 A 位置时，汽缸中的气体压强 p_1 ；

(2) 活塞处于汽缸 B 位置时，液体对玻璃板的拉力 F 的大小。

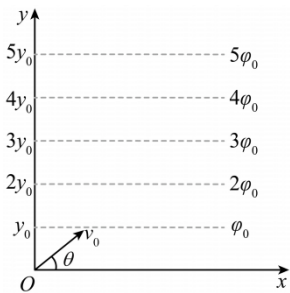
20. 某一准确的摆钟，从北京移到南京，它是走快了还是慢了？应如何调整？

21. 如图甲所示，倾角 $\alpha = 37^\circ$ 的光滑倾斜导轨MN、PQ相互平行，导轨长为4m、间距为0.5m，已知两根导轨单位长度的电阻都为 0.5Ω ，导轨上端用电阻不计的导线连接一个阻值为 $R_0 = 1\Omega$ 的定值电阻。虚线MP下方有匀强磁场，磁场方向垂直于斜面向上，磁感应强度大小随时间变化关系图象如图乙所示。有一根电阻不计、质量为 0.01kg 的导体棒在沿斜面方向的外力F(图中未画出)作用下，从 $t = 0$ 时刻开始由导轨顶端MP处沿斜面以 2m/s 的速度匀速下滑。重力加速度g取 10m/s^2 ， $\sin 37^\circ = 0.6$ ，求：



- (1) $t = 0$ 时，通过导体棒的电流大小；
- (2) $t = 1\text{s}$ 时，外力F的大小和方向；
- (3) 导体棒从顶端运动到底端过程中，外力F所做的功。

22. 如图所示在xOy坐标平面第一象限内，电场的等势线平行于x轴。一带电量为 $+q$ 、质量为m的离子，从坐标原点以初速度大小为 $v_0 = 5\sqrt{\frac{q\phi_0}{m}}$ 射入第一象限，初速度方向与x轴正方向的夹角为 θ 。不计离子重力， $\sin\theta = 0.6$ ， $\cos\theta = 0.8$ ，图中 y_0 和 ϕ_0 均已知。求：



- (1) 离子在第一象限内运动时的加速度a的大小和方向；

(2) 离子从射入第一象限到速度大小变为 $v = 5\sqrt{\frac{17q\phi_0}{m}}$ 的过程中所用的时间 t 。

以上内容仅为本文档的试下载部分，为可阅读页数的一半内容。如要下载或阅读全文，请访问：<https://d.book118.com/717134014056006145>