

江苏公务员考试行测真题 A 卷

注意事项

1. 这项测验共有五个部分，总时限为 120 分钟。
2. 请用黑色字迹的钢笔或签字笔将姓名与准考证号在指定位置上填写清楚。
3. 当监考人员宣布考试正式开始时，你才可以答题。
4. 当监考老师宣布考试结束时，你应立即停止作答。待监考人员允许离开后，方可离开考场。
5. 在这项测验中，可能有一些试题较难，因此你不要在某一道题上思考太长时间，遇到不会答的题目，可先跳过去。否则，你可能没有时间完成后面的题目。

一、常识判断

根据题目要求，从四个选项中选出一项最恰当的答案。

1、党的十八大以来，党中央团结带领全党全国各族人民，深刻回答了重大时代课题，形成了习近平新时代中国特色社会主义思想。关于习近平新时代中国特色社会主义思想，下列表述正确的是

- ①根本立场是以人民为中心，坚持人民主体地位
- ②核心要义是坚持和发展中国特色社会主义
- ③精髓是为人民谋幸福、为民族谋复兴、为世界作贡献
- ④理论特色是体现了理论与实际相结合、战略和战术相一致

A. ①②③ B. ①③④ C. ②③④ D. ①②③④

2、改革开放 40 多年来，中国人民在富起来、强起来的征程上迈出了决定性的步伐，一些经济指标已处于世界前列。下列指标中我国处于世界首位的是

A. 货物贸易额 B. 商品消费额 C. 外资流入额 D. 黄金储备量

3、2019 年 1 月 3 日，嫦娥四号探测器在月球背面成功着陆，并与玉兔二号巡视器顺利分离，实现了多个国际首次。对此，下列说法不正确的是

- A. 首次进行了月基低频射电天文观测
- B. 首次在月球背面软着陆和巡视探测
- C. 首次实测了月球表面浅层月壤温度
- D. 首次实现地球和月球背面的中继通信

4、今年是中华人民共和国成立 70 周年。下列对中华人民共和国成立意义的表述，正确的是

- ①标志着新民主主义社会的结束

- ②基本完成了民族独立和人民解放的任务
- ③为实现中华民族的伟大复兴开辟了新纪元
- ④为中国的进步和发展创造了最重要的前提

A. ①②③ B. ①③④ C. ②③④ D. ①②③④

5、1919年爆发的五四运动，是中国近代史上一个划时代的事件。下列关于五四运动的表述，正确的是

- A. 直接导火线是第一次世界大战的爆发
- B. 具备了旧民主主义革命的一些基本特点
- C. 青年学生在五四运动中发挥了决定性的作用
- D. 为中国共产党成立作了思想和干部上的准备

6、2018年12月召开的中央经济工作会议指出，当前我国经济运行稳中有变、变中有忧，宏观政策要强化逆周期调节。下列属于逆周期调节措施的是

- A. 财政部决定2019年适度降低地方政府专项债券规模
- B. 生态环境部拟在2019年完成2.5万个建制村的环境综合整治任务
- C. 发改委2019年要推动1亿非户籍人口在城市落户工作取得明显进展
- D. 中国人民银行宣布2019年1月下调金融机构存款准备金率1个百分点

7、下列不属于《中华人民共和国监察法》所规定的监督对象的是

- A. 某居民委员会的主任 B. 某国有企业工会的主席
- C. 某农民专业合作社的理事长 D. 某省属高校学报的主编

8、下列情形中，公民基本权利未受侵犯的是

- A. 小学生王某学习成绩很差，其父直接让他辍学去工厂上班
- B. 某保安公司招聘夜班保安，在招聘启事中注明“男性优先”
- C. 某公司的封闭车间夏季未装空调，小芳在车间工作时汗如雨下发生晕厥
- D. 张先生和李女士结婚时约定，李女士有义务为张先生生育两个孩子

9、张某在某电子商务平台定做了一张沙发，购买了一盏台灯、一台热水器和一台燃气灶。下列情形中，不符合法律规定的是

- A. 张某自收到沙发之日起七日内有权退货，且无需说明理由
- B. 张某购买的台灯被快递公司丢失，有权要求卖方重新发货
- C. 张某因热水器缺陷而受伤，有权向生产者或销售者请求赔偿
- D. 张某购买的燃气灶为冒牌货，有权要求平台提供卖方的信息

10、楚汉相争在我国历史文化中留下了深深的印迹。下列表述不正确的是

- A. 象棋中的“楚河汉界”源自于这段历史
- B. 成语“破釜沉舟”源于楚汉相争中的一场战役
- C. 琵琶曲《十面埋伏》反映了楚汉垓下决战情形
- D. 诗句“生当作人杰，死亦为鬼雄”以此为题材

11、对下列诗句所描写活动的解释，正确的是

- A. “清风如可托，终共白云飞”描写的是射箭
- B. “平明寻白羽，没在石棱中”描写的是捉迷藏
- C. “嘈嘈切切错杂弹，大珠小珠落玉盘”描写的是弹琵琶
- D. “三五步行遍天下，六七人百万雄兵”描写的是下象棋

12、对下列词语的解释，不正确的是

- A. 风树之悲——因父母去世而悲伤
- B. 金兰之交——亲如兄弟的友情
- C. 期颐之年——八、九十岁的年龄
- D. 弄璋之喜——生了男孩的喜庆

13、下列成语与经济学用语对应不恰当的是

- A. 凿壁偷光——外部性
- B. 郑人买履——机会成本
- C. 扬长避短——比较优势
- D. 狡兔三窟——投资组合

14、下列关于水资源的说法，不正确的是

- A. 地球上水资源的主体是咸水
- B. 海洋水与陆地水在不断循环
- C. 地球上水体大多以液态存在
- D. 地球上淡水主体是江河湖水

15、下列对有关气候效应的解释，正确的是

- A. 阳伞效应是指由于天空中大块乌云的阻挡而削弱太阳短波辐射，使气温降低
- B. 热岛效应是指由于城市下垫面特性和人类活动影响，使市区的气温比郊区高
- C. 温室效应是指温室气体透过太阳长波辐射，大量吸收地面短波辐射，使气温升高
- D. 海洋沙漠化效应是指海洋因受周围陆地沙漠化的影响，失去了对气温的调节功能

二、言语理解

本部分包含片段阅读、文章阅读、选词填空三个部分。

16、财政作为国家治理的基础和重要支柱，对促进科技创新具有重要的支撑、引领、提升与保障作用。具体来看，财政政策可以通过有的放矢的精准化财政投入，为科技创新输入供给端推力；通过有扶有控的差异化税收优惠通道，为科技创新构筑引导性激励；通过导向明确的选择性政府采购渠道，为科技创新设定需求端拉力。

这段文字重点说明的是

- A. 财政政策促进科技创新的主要途径 B. 财政政策在科技创新中的提升作用
C. 财政政策对科技创新所产生的影响 D. 财政政策制定要考虑科技创新需要

17、在整个地图学史上，有效使用地图意味着看懂绘制在平面上的一系列抽象符号，然后将这些符号与当地环境的各种三维特征联系起来，从而成功地确定自己的位置。但这并不是所有普通人都能够做到的，而且不久之前，地图本身也还是一种稀缺的人工制品，有些地图还属于军事上敏感的机密。但是，能够在手机屏幕上看到的地图改变了这一切。

这段文字重在说明

- A. 地图学发展经历了漫长的历史过程 B. 地图绘制使用中存在诸多技术难题
C. 智能手机的出现促进了地图学发展 D. 智能手机大大提升了人类生活质量

18、在日益现代化的时代，数字化全智能工业和目前的大工业是社会最仰赖的生产力，手工艺作为人类古老的生产、生活方式也能发挥它的经济辅助作用，但它的文化功能意义将日益凸显。类似于精神乌托邦的不可或缺，手工艺的存在将给现代人提供复归淳朴人性、回望人类童年的机会，传统工艺的振兴也将开启现代生活与文化创造的新境。

这段文字意在强调

- A. 手工艺能够对经济发展起到辅助作用 B. 现代社会手工艺生产方式是不可或缺的
C. 文化创造与传统手工艺有着密切的关系 D. 手工艺的存在更在于其文化功能意义

19、①可以说，手术同意书的签署过程，是一次医疗实践过程中极其重要的医患沟通环节。

②主要的意义在于，要使医生养成对患者高度负责、保护患者健康和生命的工作作风，在临床实践中尽力避免医疗伤害。

③在医学伦理中，知情同意权的本质，体现在尊重原则与不伤害原则。

④患者在充分知悉相关信息之后，有权就自己的疾病如何处置作出理性的决定。

⑤在尊重原则中，除了对患者生命价值的尊重外，更主要的其实是尊重患者的医疗自主权。

⑥而不伤害原则的意思，并不是要求医生在所有的医疗行为中避免一切医源性的伤害，这样的要求在当下不太现实。

将以上 6 个句子重新排列，语序正确的是

- A. ①-③-⑥-②-⑤-④ B. ③-④-⑥-②-①-⑤
C. ①-②-③-⑤-④-⑥ D. ③-⑤-④-⑥-②-①

20、生态文明首先是一种世界观，也就是如何看待人与自然和人与人之间的关系。实际上，人与自然的关系和人与人之间的关系是同一事物的相互映衬，同时，人与自然的关系也在一定程度上决定了人与人之间的关系。当人与自然关系紧张，如一定的自然资源和生态环境承载不了已有的人口数量时，就会产生人与人之间关系的对抗。

下列说法与文意不符的是

- A. 人与自然的和谐相处事实上有利于协调人与人之间的关系
- B. 处理好人与人的关系比处理好人与自然之间的关系更为重要
- C. 正确的世界观可以引导我们处理好人与人及人与自然的关系
- D. 人与人的关系发生对抗可能和人与自然关系的紧张相关

21、实施节能目标责任制和考核评价制度，实际上建立了一种科层制的节约能源监管模式，意味着节能工作地方政府负总责制度的确立。其特色是将节能工作与地方政府的人事考核评价制度挂钩，目的是以政府为主导，为推进地方开展节能工作，提供强大的政治动力。而节能减排市场化则是充分赋予节能企业（或者其他单位）自主性，以发挥市场在资源配置中的决定性作用。

这段文字接下来最有可能讨论的是

- A. 如何有效实施节能减排市场化
- B. 为什么要实施节能减排市场化
- C. 如何有效推进节能目标责任制
- D. 人事考评如何与节能减排挂钩

22、当前，乡村间或是城乡间的交流日益增加，因拆迁、移居等因素在新区域形成新的社区群体，乡村正面临“去熟人化”阶段。用一种共通的地域文化将其联系起来，是乡村治理的有效形式。从历史上看，以血缘或是某种被认可的文化组织起来的群体，具有很强的生命力和稳定性。在一定层面上，乡村社会关系，乡村冲突的调适与乡村社会秩序的维系不仅仅靠法制体系，而且还依靠乡村礼俗、村社伦理、村规乡约等非正式制度。

这段文字主要强调

- A. 乡村社会秩序的历史渊源与当下处境
- B. 当下乡村社会秩序发生变化的主要原因
- C. 新的乡村社会秩序维护需要探寻更有效的治理方法
- D. 乡村治理实践中非正式制度往往比法律手段更有效

23、读了大量的唐代诗人传记之后，发现中唐以前的诗人大多狂傲之士，自炫、自夸、自矜、自傲是一种稀松平常的事。杜甫应该是一个温厚谨重的人，但自夸起来一点也不含糊：“甫昔少年日，早充观国宾。读书破万卷，下笔如有神。赋料扬雄敌，诗看子建

亲。”李白的“我本楚狂人，凤歌笑孔丘”“仰天大笑出门去，我辈岂是蓬蒿人”“安能摧眉折腰事权贵，使我不得开心颜”，大家耳熟能详。“天子呼来不上船，自称臣是酒中仙”，虽然出自杜甫笔下，却于李白的个性可谓合榫合卯，堪称知音。

根据文意，作者对李杜诗中表现出的狂傲之气

- A. 并不意外 B. 十分欣赏 C. 略有微词 D. 有褒有贬

24、根据新的刑事证据规则，鉴定检材的真实性和同一性已经成为鉴定意见转化为定案根据的前提条件。这显然是我国刑事证据制度发生的重大变化。透过这一变化，我们可以发现司法改革的决策者们已经具有了一种新的理论认识：实物证据鉴真是司法鉴定程序启动的前提和基础：未经鉴真过程，任何专业人士对实物证据所作的“司法鉴定意见”都将是没有法律意义的；实物证据作为一种“送检材料”，在其真实性和同一性存在合理疑问的情况下，鉴定意见将不具有作为定案根据的资格。

这段文字中提取的关键词最恰当的是

- A. 刑事证据 实物证据鉴真 定案根据 B. 司法改革 司法鉴定意见 定案根据
C. 鉴定检材 刑事证据制度 司法改革 D. 证据制度 司法鉴定程序 送检材料

这段文字主要说明的是

- A. 墨拓在文物保存文献研究方面比照相技术更为优越
B. 研究者利用墨拓研究石刻与古器物已具有悠久历史
C. 墨拓对于研究历史文献与保存文物具有重要的价值
D. 墨拓对于照相技术在文献研究保护方面具有不同价值

26、从顶层设计上，我国工匠精神培育建设需立足于搭建协同保障平台、开展不同主体间的多元对话、建构产教研协同发展机制以及强化职业院校精神培育功能。从协同发展的视角看，我国工匠精神的培养主体亟须根据自身的角色定位与职能属性，强化市场管理制度，培育高品质消费市场，不断完善技术技能人员薪酬体系，构建职业院校、实训中心、企业三站式互动机制。

这段文字意在说明

- A. 我国工匠精神培育的主要策略 B. 我国工匠精神培育的顶层设计
C. 必须强化工匠精神培育工作的管理 D. 搭建协同平台是工匠精神培育重心

27、在传统文化的早期阶段，文化呈现出一种综合的形态，这种形态成为孕育中国传统医学和古典文学的共同摇篮。在这两个学科尚未独立分离出来的时候，中国传统医学与

古典文学之间存在着明显的杂糅现象。无论是诗歌、民歌、民谣，还是市井小调，都是古代医学重要的传播载体。另一方面，很多医学古籍本身就是有着丰富文学价值的作品。在阅读这些古典医学著作时，往往能够体验到文学中的那份必然和深邃。

下列说法与文意不符的是

- A. 医学和文学在传统文化早期阶段并非泾渭分明
- B. 阅读经典医学古籍可能获得审美体验
- C. 中国传统医学与古典文学植根于共同的文化土壤
- D. 研读古典文学作品是研究传统医学的基础

28、国家审计独立性得到充分保障决定了审计法治的实现程度，决定了审计质量水平和审计结果的公正程度，也决定了审计能否在国家治理活动中发挥其“免疫系统”的功能，进而决定审计反腐的使命能否顺利完成。

下列说法与画线部分表述的意义最为相似的是

- A. 国家审计独立性得到充分保障与否决定了审计法治的实现可能性
- B. 国家充分保障审计独立性与否决定了审计法治的实现程度
- C. 国家审计独立性能否得到充分保障决定了审计法治的实现程度
- D. 国家能否充分保障审计独立性决定了审计法治的实现可能性

29、在一项研究中，研究者发现由于关于慢阻肺（慢性阻塞性肺炎）的刻板印象根深蒂固，有可能导致罹患这种疾病的女性患者不能被及时确诊。研究者请 192 位医生诊断一批中年患者，他们是长期咳嗽以及有吸烟史的男性或女性。在初次检查中，只有 49% 的女性患者被诊断为慢阻肺，而男性患者则达到了 64.6% 的诊断率。随后，研究者提供了指向慢阻肺的医学检验报告，这时诊断率的性别差距缩小了，但仍然没有完全消失。

文段中“刻板印象”指的是：

- A. 女性患慢阻肺疾病的可能性较小
- B. 女性患慢阻肺不容易被诊断
- C. 男性由于吸烟史导致患慢阻肺
- D. 男性慢阻肺很容易被诊断

30、当前，人们往往简单地将“积极老龄化”理解为“老有所为”，但其真正含义远超过后者。通常，我国“老有所为”的主体主要是老干部、老专业科技人才、老知识分子等，但他们只是老年人中的一部分。“积极老龄化”是面向全体老年人群体的，不仅老干部、老知识分子要“积极老龄化”，普通老人也要“积极老龄化”。“老有所为”着重强调老年人“参与”的一面，“积极老龄化”还强调“健康”和“保障”以及三者之间的有机统一和结合，参与社会仅是“积极老龄化”的一个方面。

这段文字意在阐明

- A、“积极老龄化”比“老有所为”内涵更丰富
- B、“老有所为”和“积极老龄化”的主体不同
- C、“老有所为”比“积极老龄化”更重视参与
- D、“积极老龄化”概念长期被误读的根本原因

31、古典诗歌热潮兴起不是_____的，其中体现了先贤诗人几千年的智慧与情感。结合新的时代条件传承和_____中华优秀传统文化，也必将有效提升我们的文化自信，为中华民族伟大复兴创造条件。

依次填入画横线处最恰当的一项是

- A. 理所当然 发扬
- B. 必然 宣传
- C. 自然而然 倡导
- D. 偶然 弘扬

32、青藏高原的特殊生物环境和生物资源，为我国科学家开展原创性的工作提供了_____的条件。我们需要建设一支年富力强、野外经验丰富、多民族_____的科研团队，寻找高端人才培养的学术援藏新模式，让西藏的生态学研究真正实现可持续发展。

依次填入画横线处最恰当的一项是

- A. 无可比拟 结合
- B. 独一无二 组合
- C. 绝无仅有 整合
- D. 得天独厚 融合

33、中国传统文化中的“和而不同”与共享观念，_____地成为“人类命运共同体”以及“民心相通”的价值观的注脚。中国向世界提出了“人类共同命运”的全球倡议，包含了对全球“普遍联结”与“价值关联”等发展特征的_____概括，是中国特色全球传播的生动表述。

依次填入画横线处最恰当的一项是

- A. 恰逢其时 高度
- B. 无可替代 简洁
- C. 恰如其分 凝练
- D. 正当其时 有力

34、地方戏曲是中华文化的重要组成部分，在新时代受到诸多新兴事物的冲击而略显暗淡，甚至濒临消亡。作为新时期的文化工作者，我们_____着传承和保护中华传统文化的使命，如何在整个社会大环境中，营造出戏曲文化氛围，不断传承和发展地方戏曲，使其兼具传统韵味和时代气息，赢得更多人的喜爱，是我们需要始终_____探索的课题。

依次填入画横线处最恰当的一项是

- A. 背负 矢志不渝
- B. 承担 孜孜以求
- C. 担负 持之以恒
- D. 肩负 坚持不懈

35、近年来，自动驾驶成为汽车产业的制高点，各国纷纷加快立法，推动路面测试，加速产业_____。国内有关部门和地方应_____，加强对自动驾驶车辆上路测试的全方位监管，让自动驾驶产业_____起步的过程更加平稳、安全。

依次填入画横线处最恰当的一项是

- A. 孵化 未雨绸缪 摸索 B. 催化 有的放矢 创新
C. 发展 出谋划策 创业 D. 成长 奋起直追 探索

36、支付工具的多样化组合，提升了我国支付体系运行的质量和效率，满足了公众_____支付需求。从未来支付趋势看，现金支付和非现金支付工具相互_____、相互补充、共存共生的局面将长期存在。但是对我国这样一个地域广、人口多、发展很不均衡的大国来说，由于核心技术水平的限制，过度依赖非现金支付会大大增加支付体系的脆弱性。因此，必须长期_____现金作为国家法定支付方式的地位，切实保障广大人民使用现金的合法权益。

依次填入画横线处最恰当的一项是

- A. 区别化 支持 确保 B. 差异化 支撑 确立
C. 个性化 支援 确认 D. 多元化 支应 确证

37、去年冬天，我终于再次回到家乡。踏上这片_____的土地，不觉中满眼尽是熟悉的情景。猛地回到现实中，我早已泪眼_____。街市的路面依然那样光亮，如同镜面一样，反衬着天空和街道两侧时常变换的店舍，时间似乎并没有在此停留，而是平静地_____着正在发生的一切。

依次填入画横线处最恰当的一项是

- A. 魂牵梦绕 婆娑 诉说 B. 知根知底 朦胧 讲述
C. 牵肠挂肚 模糊 呈现 D. 日思夜想 迷离 反映

38、尽管自学术角度观之，在整体设计和具体材料运用等方面，此书并未有太多超越之处，但仍有不少值得中国研究者_____的地方。它为我们提供了更多_____微观描述与宏观叙述的可能性。就笔者_____，目前做茶的相关研究的人类学学者并不多。

依次填入画横线处最恰当的一项是

- A. 审视 连接 学养所囿 B. 重视 穿透 视野之内
C. 借鉴 贯穿 目力所及 D. 追寻 结合 耳闻目睹

39、应当看到，农业调结构是一个动态的过程，不可能调到
位、_____。农业也是慢热型产业，培育一个成熟品牌，要三五年、十多
年，甚至更长时间，靠政府部门_____不行，必须尊重农业发展规律和
市场规律，扎扎实实、_____、一步一步走。

依次填入画横线处最恰当的一项是

- A. 一挥而就 大刀阔斧 锲而不舍 B. 一劳永逸 揠苗助长 持之以恒
C. 一蹴而就 快马加鞭 孜孜矻矻 D. 一步登天 越俎代庖 水滴石穿

40、在纸本时代，学术传播主要是通过书、报、刊出版发行完成的，三者各有分工，
各有渠道，各有_____。图书以编辑出版学术著作为主，期刊以编辑发表学
术论文为主，报纸以撰写发布学术信息为主，_____，按照相应体制的规章
制度或业界的_____规则独立地运行，从而形成了编辑校对、装帧设计、出
版发行、质量检查等一系列学术传播的基本联序。

依次填入画横线处最恰当的一项是

- A. 读者 各行其是 潜移默化 B. 受众 各司其职 约定俗成
C. 对象 各自为阵 不言而喻 D. 用户 各有千秋 不约而同

知识产权广义上是关于无形智力成果的专有权利，是通过排除他人的主张和干预而独
占智力成果的开发和使用，进而获得独占权益的制度。基于知识产权的??属性，财产理
论成为知识产权制度的核心理论。具体到知识产权与公共领域的二元关系中，则是一方面
强调权利人作为财产权主体控制其权属范围内的一切资源而排除资源自由流动的可能性；
另一方面将公共领域作为知识产权潜在的“对手”，主张公共领域的边界和层次的发展压
缩了知识产权的权属范围，限制了知识产权作为一项财产权利的功能实现。

为了避免公共资源的过度使用而造成资源损耗，通过财产制度赋予主体对特定资源的
所有权，可以确保资源的使用受到合理规范和控制。同时，财产所有权的确立在减少资源
损耗的基础上增加财产使用带来的收益，引导财产主体进一步投入、开发和利用资源本
身，形成资源不断增值和收益的良性循环。

智力成果作为知识产权的客体具有无形属性，在创造、传播和使用过程中不会产生
“公有物的悲剧”中资源过度使用的困境。然而智力成果缺少法律制度的规范而允许不受
限制的自由使用，造成的不利后果则是权利主体无法就智力成果的价值进行有效的收益，
最终导致智力创造活动激励不足而无以为继。巧合的是，财产化智力资源能提供充裕的行

为激励而解决这个问题。在经济学理论背景下，知识产权依托财产理论实现重要的制度功能——鼓励智力创造活动，这又与知识产权制度的根本目的相契合。

问题在于，财产理论并不能完全解释资源的开发和使用。资源的财产化发展到一定程度反而会阻碍后续开发和使用行为。知识产权领域也有类似的矛盾。在传统的生物制药领域，基于专利申请而不断增加的专利数量不仅没有进一步促进研发创新，反而由于权属复杂分散难以整合而导致后续研发的成本过高，最终阻碍生物制药行业的发展。类似的，版权领域内的演绎行为的权利传统上归属于作品原作者。然而，滑稽戏仿等创作行为本身是对原作品进行丰富和发展的合理手段，通过转化性的创作来体现不同于原作者的目的和意图，能有效丰富社会整体文化技术作品的数量和质量。实践中各国在版权立法方面将滑稽戏仿规定为版权的例外并允许类似行为的实施。显然，坚持绝对的演绎权利必然压缩演绎作者创作的空间，抑制基于原作品的演绎行为。因此，知识产权制度在理论构建过程中不能依赖财产化思路将智力资源完全专有化，而应该在财产化的过程中兼顾其他策略来实现知识产权的制度目的。

41、填入文中画横线处最恰当的一项是

A. 专有和排他 B. 专属和高端 C. 独有和专业 D. 独创和稀缺

42、对文章第一段中“公共领域作为知识产权潜在的‘对手’”理解不正确的是

A. 知识产权理论上就是一种私人财产权
B. 公共领域的活动可能会影响知识产权实现
C. 知识产权作为私人财产不可用于公共领域
D. 权利人不希望被公共领域侵犯其权益

43、作者认为，知识产权不受限制自由使用最终将会导致

A. 智力成果的权利人无法得到相应的收益
B. 智力创造活动由于激励不足而无以为继
C. 无法形成知识产权资源收益的不断增值
D. 知识产权的使用缺乏合理的规范和控制

44、对文章最后一段中“知识产权领域也有类似的矛盾”解释不恰当的是

A. 专利数量不断增加有时并未促进研发创新
B. 知识产权的财产化导致后续研发成本过高
C. 版权领域内的演绎权利只能归属于原作者
D. 后人从事转化性创作有时也缺乏必要空间

45、这篇文章着重说明的是

- A. 知识产权过度保护也将造成危害 B. 知识产权实质上是财产权问题
C. 知识产权与公共领域的相互关系 D. 知识产权保护需注意其两面性

三、数量关系

本部分包含数字推理和数学运算两部分。

46、8, 2, 1, 1, 2, ()

- A. 4 B. 8 C. 10 D. 16

47、2.03, 113.06, 224.12, 335.24, 446.48, ()

- A. 556.96 B. 557.72 C. 557.96 D. 558.72

48、 $\sqrt{6}$, $\sqrt{22}$, $\sqrt{14}$, $3\sqrt{2}$, 4, ()

- A. $\sqrt{15}$ B. $\sqrt{17}$ C. $\sqrt{29}$ D. $\sqrt{21}$

49、 $1, 2^{-\lg 2}, 1+2^{\lg 5}, 1+3^{\lg 5}, 5^{-4\lg 2}, ()$

- A. $1+5^{\lg 5}$ B. $2^{-3\lg 5}$ C. $2+4^{\lg 2}$ D. \lg^{35250}

50、 $\frac{5}{7}, \frac{1}{4}, \frac{2}{3}, \frac{6}{25}, \frac{20}{31}, ()$

- A. $\frac{3}{18}$ B. $\frac{3}{17}$ C. $\frac{4}{17}$ D. $\frac{8}{23}$

51、某银行为一家小微企业提供了年利率分别为6%、7%的甲、乙两种贷款，期限均为一年。若两种贷款的合计数额为400万元，企业需付利息总额为25万元，则乙种贷款的数额是

- A. 100万元 B. 120万元 C. 130万元 D. 150万元

52、现有浓度为12%和24%的盐水各若干克，将其混合后加入50克水，配制成了浓度为18%的盐水600克，则原12%和24%的盐水质量之比是

- A. 6:5 B. 1:1 C. 5:6 D. 4:7

53、一群学生分小组在户外活动，如3人一组还多2人，5人一组还多3人，7人一组还多4人，则该群学生的最少人数是

- A. 23 B. 53 C. 88 D. 158

54、已知一个箱子中装有12件产品，其中有2件次品。若从箱子中随机抽取2件产品进行检验，则恰好抽到1件次品的概率是

- A. $\frac{13}{22}$ B. $\frac{10}{33}$ C. $\frac{7}{11}$ D. $\frac{8}{11}$

55、某工厂生产甲和乙两种产品，已知生产 1 件甲产品可获利 1000 元，消耗 A. 和 B. 材料分别为 2 千克、3 千克；生产 1 件乙产品可获利 1700 元，消耗 A. 和 B. 材料分别为 5 千克、4 千克。若有 A. 和 B. 材料分别为 200 千克、240 千克，则生产甲、乙两种产品能取得的最大利润是

- A. 85200 元 B. 86278 元 C. 85900 元 D. 86600 元

56、某机关事务处集中采购了一批打印纸，分发给各职能部门。如果按每个部门 9 包分发，则多 6 包；如果按每个部门 11 包分发，则有 1 个部门只能分到 1 包。这批打印纸的数量是

- A. 87 包 B. 78 包 C. 69 包 D. 67 包

57、市电视台向 150 位观众调查前一天晚上甲、乙两个频道的收视情况，其中 108 人看过甲频道，36 人看过乙频道，23 人既看过甲频道又看过乙频道，则受调查观众中在前一天晚上两个频道均未看过的人数是

- A. 17 B. 22 C. 29 D. 38

58、一只密码箱的密码是一个三位数，满足：3 个数字之和为 19，十位上的数比个位上的数大 2。若将百位上的数与个位上的数对调，得到一个新密码，且新密码数比原密码数大 99，则原密码数是

- A. 397 B. 586 C. 675 D. 964

59、一油罐车为三家加油站送油，在第一家加油站卸下车中 20% 的油料后整个车重为 21 吨，在第二家加油站卸下余下油料的 30% 后车重 18 吨，在第三家加油站卸下了剩下的油料。该油罐车本身的重量与所送全部油料重量相比

- A. 一样重 B. 重 1 吨 C. 轻 1.5 吨 D. 重 1.5 吨

60、某班举行数学测验，试题全部是选择题，共 10 题，每题 1 分，得分的部分统计结果如下：

| | | | | | | | |
|----|----|---|---|-----|---|---|---|
| 得分 | 10 | 9 | 8 | ... | 2 | 1 | 0 |
| 人数 | 2 | 2 | 4 | ... | 5 | 3 | 8 |

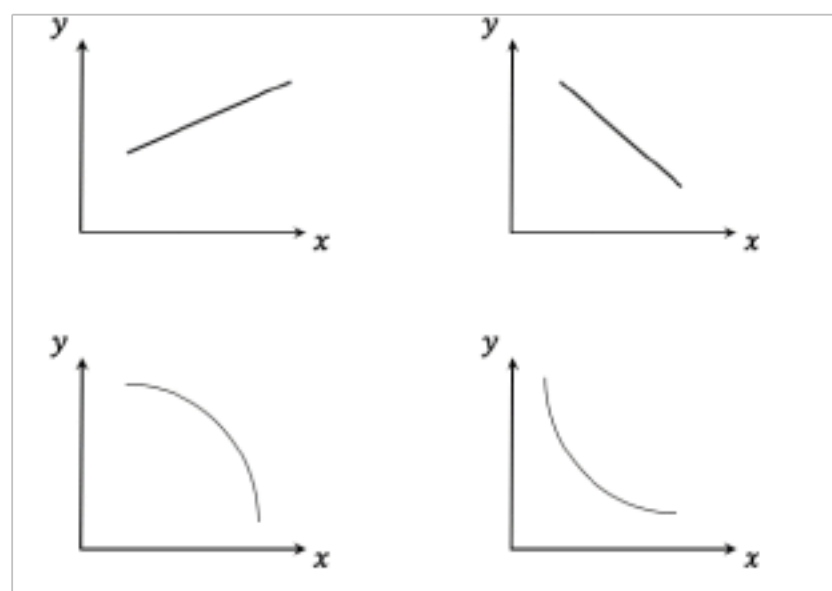
已知，得分至少为 3 分的，人均 $2x$ 分；得分最多为 7 分的，人均 x 分。这个班级总人数是

- A. $\frac{57}{x} + 24$ B. $57x+24$ C. x^2+24 D. $x+24$

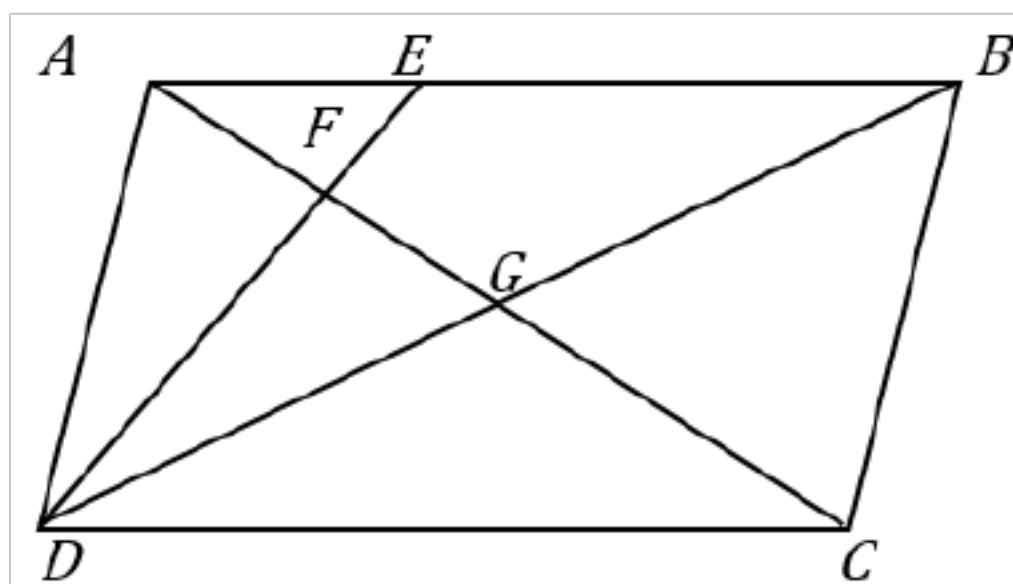
61、一场大雪过后，某单位需安排员工清理包干区的道路积雪。清理时必须 3 人一组，其中 2 人铲雪，1 人扫雪。如果安排 10 人铲雪，3.5 小时才能完成。假设每组工作效率相同，若要在 100 分钟内完成，则需安排的员工人数最少是

- A. 21 B. 24 C. 30 D. 33

62、小李和老张同时在同一点沿同一环形跑道健身锻炼，小李跑步，老张慢走。若同向而行，小李追上老张所需时间是两人相向而行相遇所需时间的 x 倍。假设两人运动均为匀速，且小李跑步是老张慢走速度的 y 倍，则下列能反映与关系的是



63、平行四边形 ABCD 如右图所示，E 为 AB 上的一点，FG 分别为 AC 与 DE、DB 的交点。若 $AB = 3AE$ ，则四边形 BEFG 与 ABCD 的面积之比是



- A. 2 : 7 B. 3 : 13 C. 4 : 19 D. 5 : 24

64、将一根绳子任意分成三段，则此三段能构成一个三角形的概率是

- A. $\frac{1}{4}$ B. $\frac{1}{3}$ C. $\frac{1}{2}$ D. $\frac{3}{4}$

65、某工程队承担一项工程，由于天气原因，工期将延后 10 天。为了按期完工，需增加施工人员。若增加 4 人，工期会延后 4 天；若增加 10 人，工期将提前 2 天。假设每人工作效率相同，为确保按期完工，则工程队最少应增加的施工人员数是

- A. 6 B. 7 C. 8 D. 9

四、判断推理

本部分包含类比推理、图形推理、逻辑判断和定义判断四个部分。

66、贫困：脱贫：共同富裕

- A. 协商：参与：社会治理 B. 输液：治疗：身体康复
C. 干旱：施肥：粮食丰收 D. 污染：治污：绿水青山

67、男博士：女教授：教授

- A. 政治家：文学家：作家 B. 无理数：正整数：正数
C. 电动车：电冰箱：电器 D. 公路桥：铁路桥：桥梁

68、眼睛：眼镜：隐形眼镜

- A. 脚踝：护膝：运动护膝 B. 耳机：耳朵：蓝牙耳机
C. 手掌：手套：纯棉手套 D. 假牙：牙套：烤瓷牙套

69、牛奶：奶牛：牛圈

- A. 鸡肉：肉鸡：鸡场 B. 虫害：害虫：农田
C. 蛇毒：毒蛇：蛇穴 D. 蜜蜂：蜂蜜：蜂巢

70、记录：记录本

- A. 咨询：咨询室 B. 复印：复印件
C. 驾驶：驾驶证 D. 存储：存储盘

71、头：包工头

- A. 眉：柳叶眉 B. 肚：将军肚
C. 腰：小蛮腰 D. 手：操盘手

72、茶壶之于（??）相当于（??）之于桃花

- A. 茶艺——桃红 B. 茶叶——桃仁
C. 壶嘴——桃树 D. 茶馆——桃园

73、燃气之于（?）相当于（?）之于语言

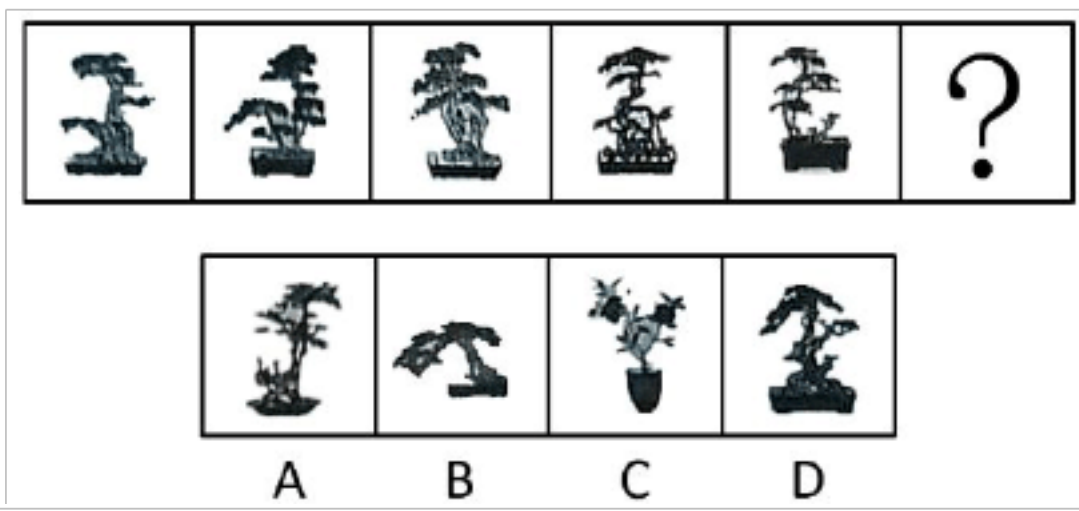
- A. 管道——信息 B. 火源——表演
C. 灶具——文字 D. 沼气——交际

74、日曰日日戊戌戌戊白

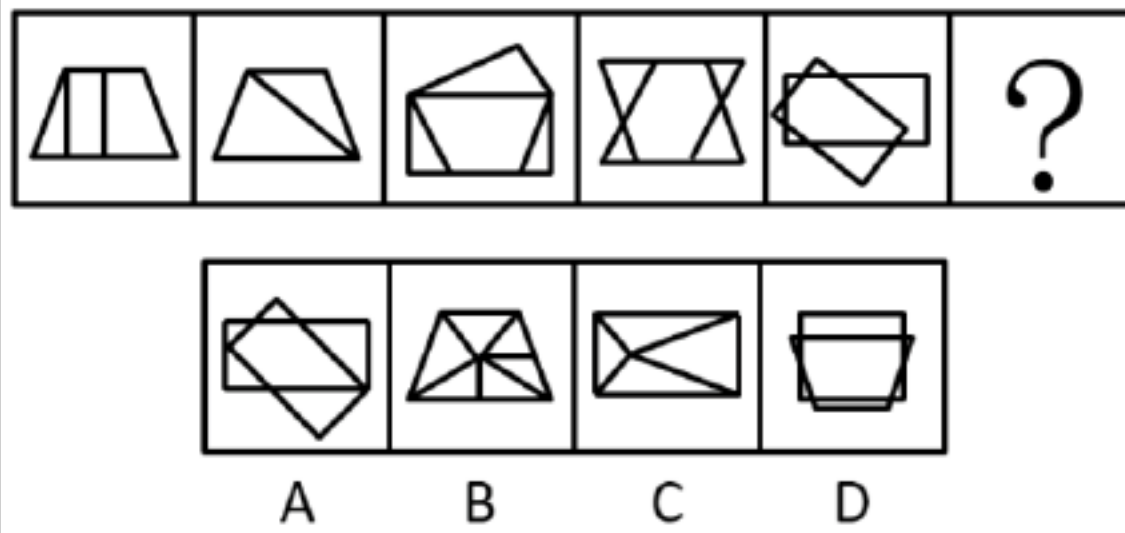
- A. 己巳巳己愕愕愕鄂 B. 甲由由甲申喂喂伸神
C. 嘍噢噢嘍啞啞啞娅 D. 嗒坦坦嗒嚓嚓嚓擦

- 75.
- Q ∞ ¥ Q & ∞ Σ ∞ Σ
- A. 2 8 @ 2 @ 8 U 8 U
- B. O ♀ ϕ O △ ♀ Φ ♀ Φ
- C. & # Q & ¥ # ¥ # ¥
- D. ↓ A → ↓ Σ A ∩ A N

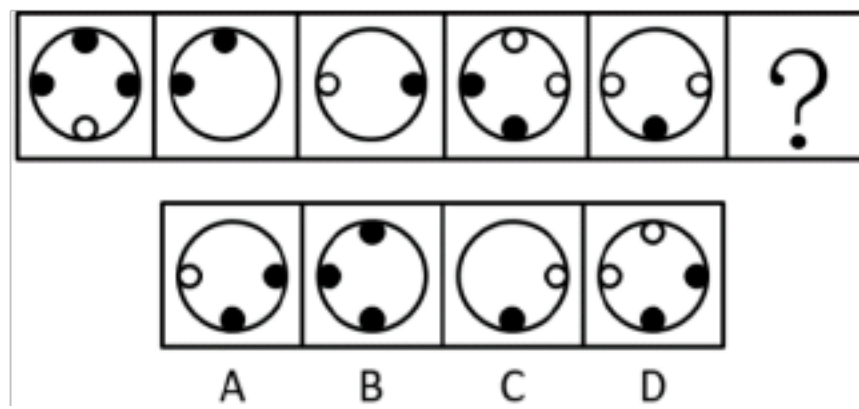
76.



77.



78.



79.

以上内容仅为本文档的试下载部分，为可阅读页数的一半内容。如要下载或阅读全文，请访问：<https://d.book118.com/736040025052010103>