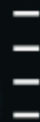


WORK SUMMARY AND PLAN

2023



生本教育学习心得体会



目录 CONTENTS

- 引言
- 生本教育理念和特点
- 生本教育实践探索
- 生本教育成果展示
- 生本教育反思与展望
- 个人学习收获与感悟





01

引言



目的和背景

深入了解生本教育理念

通过学习，更深入地了解生本教育的核心理念，包括以学生为中心、尊重学生的个性发展、注重学生的自主学习和合作学习等。

提升教育教学能力

通过学习生本教育的相关理论和实践，提升自己的教育教学能力，更好地满足学生的学习需求。

探索教育教学改革

结合当前教育教学的实际情况，探索将生本教育理念应用于实际教学中的可能性和有效途径。

学习内容和过程

学习生本教育理念

通过阅读相关书籍、论文和案例，了解生本教育的起源、发展和核心理念。

尝试新的教学方法

在实际教学中尝试新的教学方法，如小组合作学习、项目式学习等，以更好地体现生本教育的理念。

反思自己的教学实践

结合自己的教学实践，反思自己的教学行为，找出存在的问题和不足，提出改进的措施。

学习教育教学理论

学习教育学、心理学等相关理论，为深入理解生本教育和实施教育教学改革提供理论支持。

观摩优秀教学实践

观摩优秀教师的教学实践，了解他们是如何在实际教学中贯彻生本教育理念的。



02

生本教育理念和特点



生本教育理念

以学生为中心

生本教育强调以学生为中心，重视学生的主体地位，关注学生的需求和发展。

01

以生命为本

生本教育关注学生的生命成长，注重培养学生的情感、态度和价值观，促进学生的全面发展。

02

03

以生动活泼为方式

生本教育倡导生动活泼的教育方式，让学生在轻松愉快的氛围中学习，激发学生的学习兴趣和积极性。



生本教育特点



强调学生的参与和体验

生本教育注重学生的参与和体验，让学生通过亲身实践来获取知识和技能，提高学生的实践能力和创新能力。



注重学生的自主学习

生本教育倡导学生自主学习，鼓励学生主动探究、发现和解决问题，培养学生的自主学习能力和终身学习能力。



关注学生的情感和心理健康

生本教育关注学生的情感和心理健康，注重培养学生的自信心、合作精神和心理承受能力，促进学生的身心健康发展。



强调评价与反馈

生本教育注重对学生的评价和反馈，通过多元化的评价方式全面了解学生的学习情况，及时给予学生反馈和指导，帮助学生不断进步。

03

生本教育实践探索

课堂教学改革

突出学生主体地位

生本教育强调学生在课堂中的主体地位，教师需转变角色，从主导者变为引导者和辅助者，充分激发学生的学习积极性和主动性。

倡导合作学习

通过小组合作、探究学习等方式，培养学生的团队协作能力和自主学习能力，让学生在互动中共同进步。

注重个性化教学

尊重学生的个性差异，采用分层教学、个性化辅导等策略，满足不同学生的学习需求，促进每个学生的全面发展。





德育创新实践



强化德育为先理念

生本教育注重德育与智育的有机融合，将德育教育贯穿于教育教学全过程，引导学生树立正确的世界观、人生观和价值观。



创新德育方式方法

通过开展丰富多彩的主题活动、社会实践等，让学生在亲身体验中感悟道德的力量，培养良好的品德和行为习惯。



关注学生心理健康

重视学生心理健康教育，建立心理辅导机制，帮助学生解决心理问题，增强学生的心理素质和抗挫能力。



家校合作共育

用品：北京大学校友基金捐赠，共计17种物品。
为：指甲剪、保温杯、筷子、勺子、叉子、餐盒、
 (旅行+普通)、牙刷、脸盆、皂盒、梳子、木衣
 袋、毛巾、拉杆箱、天堂伞、24寸拉杆箱。
用品：上海家化有限公司捐赠，共计11种物品。
为：洗发水、沐浴露、洗手液、牙膏、洗面奶、防
 露、护手霜、洗衣液、洗衣皂、面霜。
护眼台灯：中国银行捐赠。

文件袋内 置

游泳卡、健身卡：北京大学体育教研部捐赠。在
 月前可免费在邱德拔体育馆游泳12次，在康美乐
 费健身和打乒乓球各5次。健身卡可直接使用，游
 卡片上贴上本人照片，填好个人信息后，凭录取通
 园卡至邱德拔体育馆105办公室现场办理认证。办
 9.17-10.15日，上午9:00-11:00，下午
 0(法定节假日及周六、日除外)。

网购书卡：北京大学教育基金会捐赠，面额500

中心爱心上网卡（无实体卡片）：北京大学计
 算中心。具体内容为：1.不扣除校园网月基本费一年，
 2018年9月至2019年8月，总计免除费用120元。2.
 图书馆计算中心二层或三层机房上机免费上机50小
 时，除费用60元。

兑换券：百周年纪念讲堂捐赠。内含兑换券5
 5元。可凭券兑换百周年纪念讲堂放映的同等面
 额电影票。

领取券：学校出资购买。9.21-9.23日中午
 10:00，下午17:00-19:00在农园食堂一层西区凭
 券领取一份。

捐赠单位介绍

校外单位

上海家化：
 上海家化是中国历史最悠久的日化民族企业，
 成立120年来专注美容护肤、个人护理、家居护
 理三大领域，旗下的双妹、美加净、六神、佰
 草集、高夫、启初、玉泽、汤美星等品牌深受
 欢迎；许多品牌更是数代消费者的共同回忆。
 上海家化拥有强大的科研实力，参与制定了多
 项国家标准，是国内唯一通过欧盟认证的化妆
 品企业，现已实现全球化业务布局和发展。

中国银行：
 中国银行股份有限公司
 在内地和香港
 行。2004年，
 取得国家助学
 办权。自2010
 年新生报到时
 道准备学习用
 致好评。

校内单位

校友基金：北京大学校友基金是北京大
 学校友会设立，校友年度捐赠与母校建校
 周年数相等的人民币数额，点滴捐赠承载
 着对母校的眷恋，寄托着对母校的祝福。
 用于致敬恩师、奖助学金、爱心救助、各
 类校友活动等用途。

教育基金会：北京大学教育基金会于
 1995年7月在民政部正式登记注册，是
 中国成立最早、运行最完善、发展最迅速
 的大学基金会之一，致力于加强北京大
 学与国内外各界的联系和合作，促进北京大
 学教学、科学研究和高新科技开发事业的
 发展，助力北大尽早建成世界一流大学；
 大力倡导慈善文化特别是教育捐赠文化，
 为建设社会主义和谐社会服务。

百周年纪念讲堂：百周年纪念讲堂，值
 北京大学百年校庆崛起于燕园，自2000
 年5月运行，依托北大得天独厚的人文环
 境，践行会议中心整体服务思路，以弘扬
 高雅艺术、繁荣校园文虎、服务素质教
 育、开拓文化市场为己任，着力打造“高
 雅艺术殿堂”和“素质教育课堂”双重品
 牌。

计算中心：北京大
 学1963年，是集计算中
 心和网络中心于一体
 独立建制的全校大型
 负责学校信息化基础设
 施与运行服务工作。计
 算中心秉承严谨、勤
 奋、争优、自主创新的
 传统，在建设过程中始
 终处于领先地位，获
 得国家和各部门的嘉
 奖和表彰。

体育教研部：北京大
 学体育教研部历史悠
 久，1922年第一
 届体育系成立后，经
 蔡元培先生倡导，体
 育教研部成立。其后
 体育教研部几经跌宕
 兴衰几经跌宕，但一
 直坚持开展各项体育
 教学与活动。北京大
 学体育教研部下设教
 研室、运动训练教研
 室、群体教研室、场
 地管理部门、承担教
 学、体育科研、校
 训和群众体育工作。

加强家校沟通

建立有效的家校沟通渠道，定期举行家长会、家访等活动，让家长了解学校的教育理念和教学情况，促进家校之间的信任与合作。

鼓励家长参与教育

引导家长树立正确的教育观念，鼓励家长参与孩子的教育过程，如参与课堂活动、协助孩子完成作业等，形成良好的家校共育氛围。

共享教育资源

整合学校、家庭和社会的教育资源，实现资源共享和优势互补，为学生提供更加丰富多彩的学习体验和成长环境。

以上内容仅为本文档的试下载部分，为可阅读页数的一半内容。如要下载或阅读全文，请访问：
<https://d.book118.com/745143241132012013>