

细菌性痢疾的日常护理



目录

Contents

- 引言
- 细菌性痢疾的传播途径和预防措施
- 细菌性痢疾的临床表现和诊断方法

目录

Contents

- 细菌性痢疾的日常护理措施
- 并发症的预防与处理
- 康复期管理与教育
- 总结与展望

01

引言

目的和背景

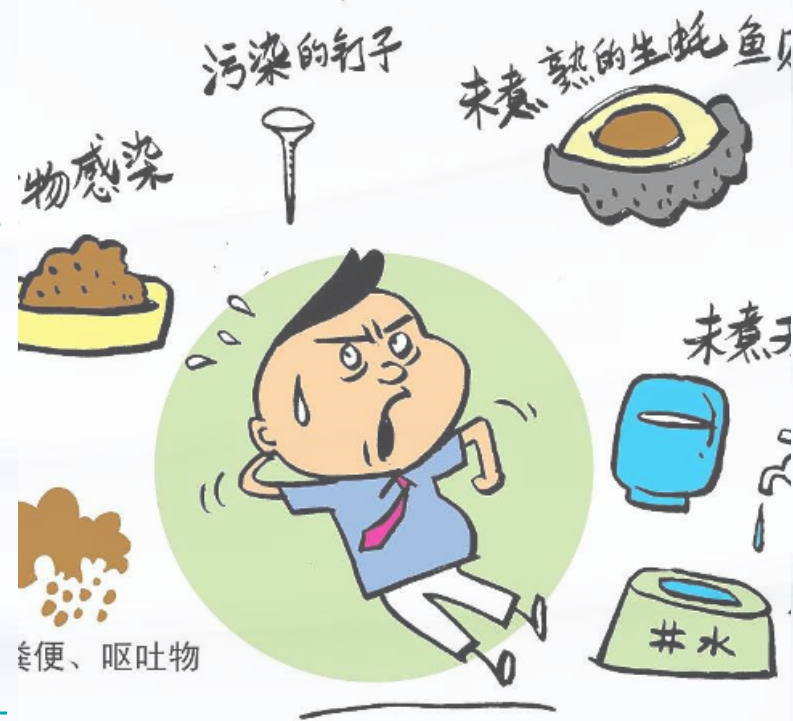
提高公众对细菌性痢疾的认识

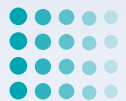
通过介绍细菌性痢疾的日常护理知识，帮助公众更好地了解和预防该疾病。

促进患者康复

为患者及其家属提供细菌性痢疾的日常护理指导，有助于减轻症状、加速康复。

传播诺如病毒的途径：

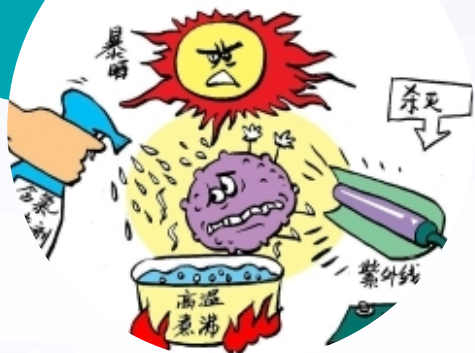




细菌性痢疾概述

01

什么办法可以杀灭诺如病毒？



定义



细菌性痢疾是一种由痢疾杆菌引起的急性肠道传染病，主要表现为发热、腹痛、腹泻等。

02



传播途径



主要通过食物、水和日常生活接触传播，人群普遍易感。

03



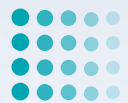
危害



严重者可出现中毒性休克、中毒性脑病等并发症，甚至危及生命。

02

细菌性痢疾的传播途径和预防措施



传播途径



食物传播

食用被痢疾杆菌污染的食物，如未经煮熟的肉类、蛋类、奶制品等。



水传播

饮用被痢疾杆菌污染的水源，如未经消毒处理的河水、井水等。



接触传播

通过接触患者的排泄物或呕吐物，再触摸口、鼻、眼等部位而感染。



预防措施



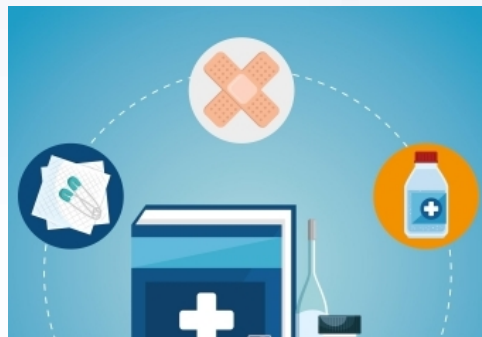
注意饮食卫生

避免食用不洁或未经煮熟的食物，尤其是肉类、蛋类和奶制品。



饮用安全水源

确保饮用的水源经过消毒处理，避免饮用生水。



个人卫生习惯

养成良好的个人卫生习惯，如勤洗手、不随地吐痰等。



避免接触患者

尽量避免与细菌性痢疾患者密切接触，特别是接触他们的排泄物或呕吐物。

03

细菌性痢疾的临床表现和诊断 方法



临床表现



01

发热

患者通常会出现不同程度的发热，体温可高达39℃以上。



02

腹痛

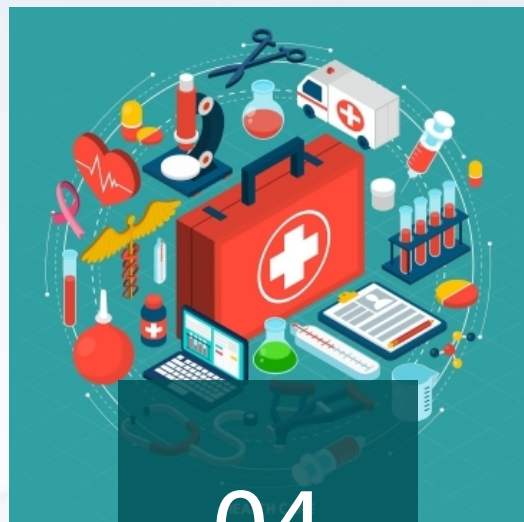
细菌性痢疾患者常有腹痛，多位于脐周或下腹部。



03

里急后重

表现为下腹部不适，很想解大便，然而又无法一泄为快。



04

黏液脓血便

大便次数增多，可有黏液和脓血。



诊断方法

01

流行病学史

是否有不洁饮食史或与菌痢患者接触史。

02

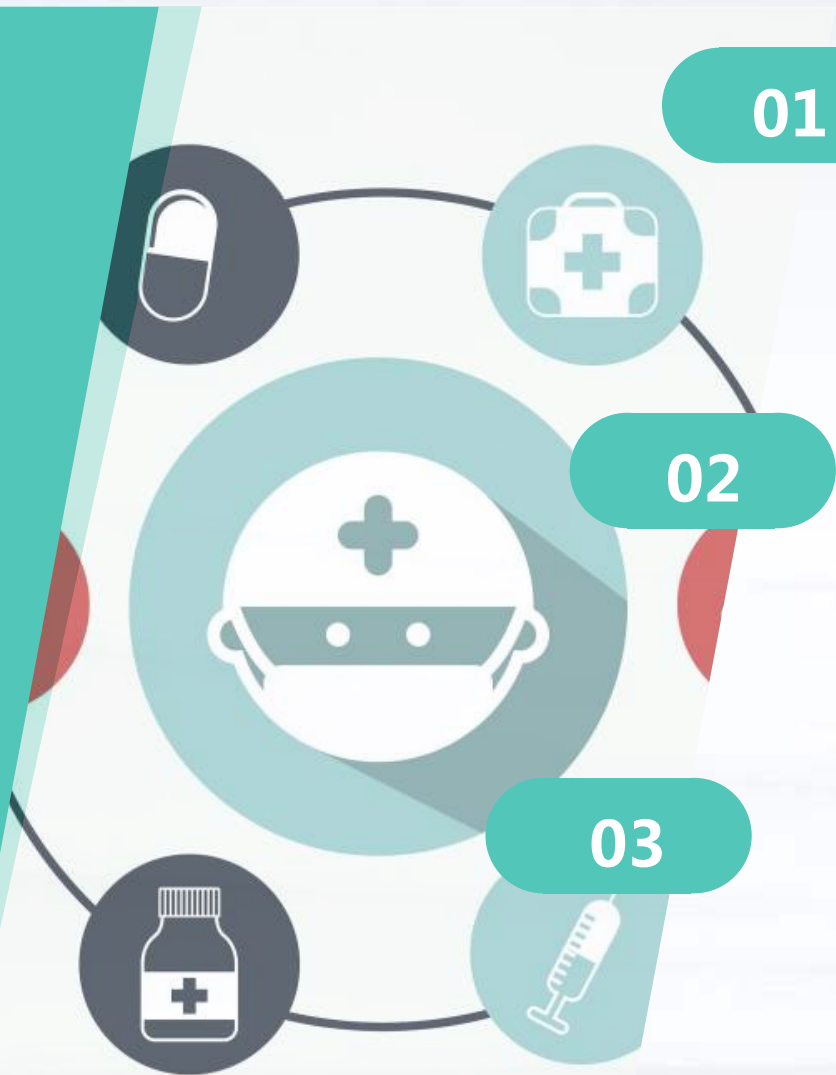
临床表现

是否出现上述临床表现。

03

实验室检查

血常规检查可见白细胞总数和中性粒细胞比例增高；粪便常规检查可见黏液脓血便，镜检有大量脓细胞、红细胞与巨噬细胞；粪便培养可分离到痢疾杆菌。



04

细菌性痢疾的日常护理措施

以上内容仅为本文档的试下载部分，为可阅读页数的一半内容。如要下载或阅读全文，请访问：
<https://d.book118.com/748016027077006050>