

肺栓护理查房

汇报：xxx

时间：202x年x月x日



contents

目录

- 第1章 肺栓护理查房
- 第2章 肺栓护理查房的关键环节
- 第3章 肺栓护理查房的团队合作
- 第4章 肺栓护理查房的患者教育
- 第5章 肺栓护理查房的护士自我管理
- 第6章 肺栓护理查房的总结
- 第7章 案例分析与实践应用
- 第8章 未来发展与创新应用

01

第1章 肺栓护理查房

肺栓护理查房简介

肺栓塞是指血栓或其他物质阻塞了肺动脉或其分支，导致肺泡通气不足和肺血流不畅，严重者可威胁患者生命。其病因多与下肢深静脉血栓形成有关。临床上主要表现为呼吸困难、胸痛、咳血等症状。诊断方法包括CT肺血管造影和D-二聚体检测。治疗措施主要包括抗栓溶栓和抗凝治疗。



查房指导与实践

问诊技巧

细致入微
了解病情



体格检查

全面系统
排除症状



随访观察

持续跟踪
评估疗效



患者教育

宣传健康知识
提升自我管理



肺栓护理要点

在肺栓护理中，抗凝治疗是一项重要举措。患者需接受抗凝药物治疗，例如肝素或华法林，以防止血栓进一步扩大。此外，要注意预防并发症的发生，包括肺梗死和心力衰竭。通过规范的护理措施和及时干预，可以有效提升患者的生存率和康复速度。



02

第2章 肺栓护理查房的关键环节

⋯⋯ 体征观察与记录



在肺栓护理查房中，体征观察与记录是至关重要的环节。护士需要仔细观察和记录患者的呼吸频率、心率、血压等生命体征，以及皮肤颜色和黏膜情况。这些数据是评估患者病情变化和制定治疗方案的重要依据，值得护士高度重视。

实验室检查与监测

实验室检查是肺栓护理查房中不可或缺的一环。通过详细的实验室检查和监测项目，可以更准确地了解患者的病情和病因。护士需要分析实验室检查结果，指导医生进行诊断和制定治疗方案。持续监测实验室指标的变化，有助于及时调整治疗方案，提高治疗效果。



心理护理与康复指导

心理问题分析

肺栓患者常出现焦虑
可能伴有抑郁情绪

心理疏导方法

倾听患者心声
鼓励积极面对困难

康复指导策略

制定康复计划
鼓励适当运动



家属支持对患者康复的影响

家属的支持和理解对患者的康复非常重要。他们的关心和支持可以给予患者更大的勇气和信心，有利于患者更快地康复。在肺栓护理查房中，护士需要与家属建立良好的沟通关系，共同为患者的康复努力。



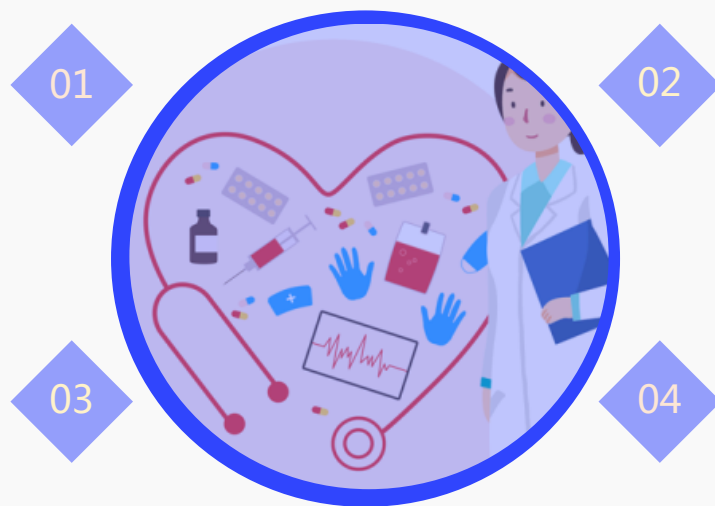
实验室检查指导意义

诊断指导

辅助诊断疾病
确定病因

预后评估

评估患者康复情况
指导康复计划



治疗依据

制定个性化治疗方案
监测疗效

药物监测

监测药物浓度
预防药物毒性

03

第3章 肺栓护理查房的团队合作

多学科团队合作



重要性

分析肺栓护理查房中多学科团队的重要性

合作方式

提供不同学科之间的合作方式和沟通技巧

患者康复

强调团队合作对患者康复的重要性

团队合作中的挑战与解决

可能挑战

分析团队合作中可能出现的挑战和障碍

解决方法

提供解决方法和应对策略

关键性

强调团队协作是通过互相理解和合作解决问题的关键



结语

团队合作是成功的关键，只有通过团队的紧密合作和有效沟通，才能为患者提供更好的护理服务。护理查房不仅仅是单个人的工作，需要所有团队成员的共同努力。



04

第四章 肺栓护理查房的患者教育

肺栓护理知识普及

肺栓护理查房中需要对患者和家属进行的教育内容是至关重要的。患者对肺栓护理的认识和态度直接影响着治疗效果，因此教育工作必须得到重视。在康复过程中，患者教育不仅能提高患者的治疗依从性，还能帮助他们更好地了解疾病，做出正确的健康管理决策。



以上内容仅为本文档的试下载部分，为可阅读页数的一半内容。如要下载或阅读全文，请访问：
<https://d.book118.com/748022115044006050>