

SMILE

HAPPINESS

JOYFUL

用药之小儿抗菌药物应 用护理课件

REPORTING

ENRICH YOUR LIFE TODAY. TOMORROW IS MYSTERY.



目录

CONTENT

- 小儿抗菌药物应用概述
- 小儿常见感染性疾病与抗菌药物治疗
- 小儿抗菌药物不良反应监测与护理

目录

CONTENT

- 小儿抗菌药物使用注意事项与误区提示
- 小儿抗菌药物耐药性监测与应对策略
- 小儿抗菌药物临床应用案例分享



01

小儿抗菌药物应用概述

REPORTING

ENRICH YOUR LIFE TODAY. TOMORROW IS MYSTERY.



抗菌药物定义与分类



抗菌药物定义

抗菌药物是指具有杀菌或抑菌活性的药物，主要用于治疗由细菌、真菌等引起的感染性疾病。

抗菌药物分类

根据化学结构和作用机制不同，抗菌药物可分为抗生素、磺胺类、咪唑类、硝基咪唑类、喹诺酮类等多种类型。其中，抗生素是应用最广泛的一类抗菌药物。



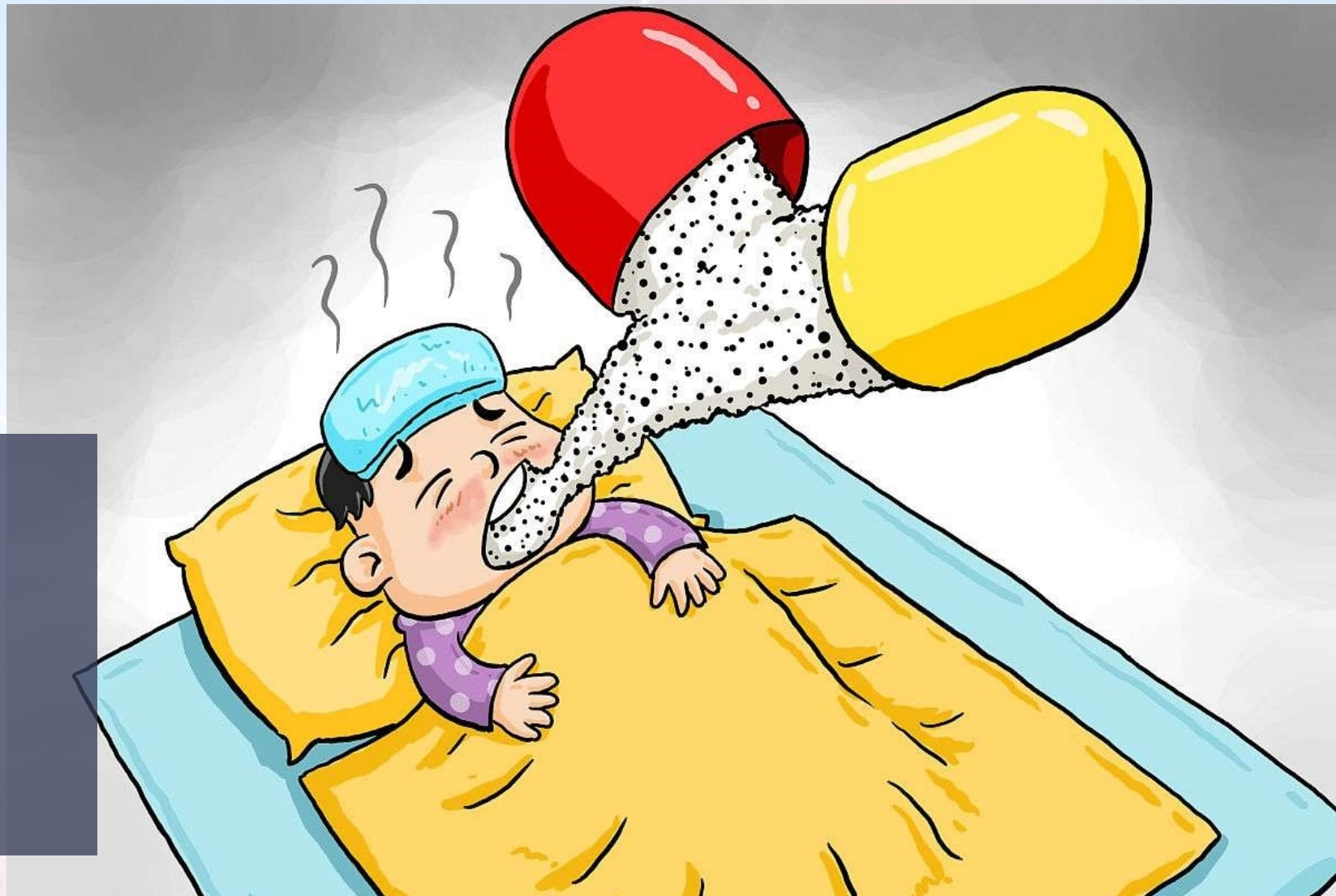
小儿抗菌药物使用现状

使用率较高

由于小儿免疫系统尚未发育完全，容易感染各种病原体，因此小儿抗菌药物使用率相对较高。

不合理用药问题

部分家长和医生存在不合理用药的情况，如滥用抗生素、用药剂量不准确、用药时间过长等，导致细菌耐药性的产生和不良反应的增加。





合理用药原则及重要性



合理用药原则

根据小儿的病情、年龄、体重等因素，选择合适的抗菌药物品种、剂量和用药时间，确保用药安全有效。



重要性

合理用药可以减少不良反应的发生，避免细菌耐药性的产生，提高治疗效果，保障小儿的健康成长。同时，合理用药还可以节约医疗资源，降低医疗成本。





02

小儿常见感染性疾病与抗菌药物治疗

REPORTING

ENRICH YOUR LIFE TODAY. TOMORROW IS MYSTERY.

●●●●● 呼吸道感染及抗菌药物治疗策略

上呼吸道感染

常见病原体为病毒，一般无需使用抗菌药物。对于明确为细菌性感染或继发细菌感染的患儿，可选用青霉素类、头孢菌素类等抗菌药物进行治疗。

下呼吸道感染

包括支气管炎、肺炎等。治疗时应明确病原体，针对性选用抗菌药物。常用药物包括青霉素类、头孢菌素类、大环内酯类等。对于重症患儿，可能需要联合用药。





泌尿生殖道感染及抗菌药物治疗方法



尿路感染

常见病原体为大肠杆菌等。治疗时可选用青霉素类、头孢菌素类、氨基糖苷类等抗菌药物。同时，应注意保持患儿外阴清洁，多饮水，勤排尿。

生殖道感染

包括外阴炎、阴道炎等。治疗时应根据病原体选用相应的抗菌药物，如甲硝唑、制霉菌素等。同时，应注意保持患儿外阴干燥、清洁。



皮肤软组织感染及抗菌药物治疗技巧



脓疱疮

由金黄色葡萄球菌等引起，可选用青霉素类、头孢菌素类等抗菌药物进行治疗。同时，应注意保持患儿皮肤清洁，避免搔抓。

疔肿

由金黄色葡萄球菌等引起，早期可局部外用抗菌药物，如莫匹罗星软膏等。对于较大或已化脓的疔肿，可能需要切开引流。同时，应注意保持患儿皮肤清洁，增强免疫力。



03

小儿抗菌药物不良反应监测与护理

REPORTING

ENRICH YOUR LIFE TODAY. TOMORROW IS MYSTERY.



常见不良反应类型及表现

过敏反应

包括皮疹、荨麻疹、药物热、过敏性休克等，严重者可危及生命。

肝损害

表现为转氨酶升高、黄疸等，长期使用某些抗菌药物可能导致肝损害。

肾损害

部分抗菌药物可引起肾小管损害，表现为蛋白尿、血尿等，严重者可导致急性肾功能衰竭。

血液系统损害

长期使用某些抗菌药物可能导致白细胞减少、血小板减少等血液系统损害。

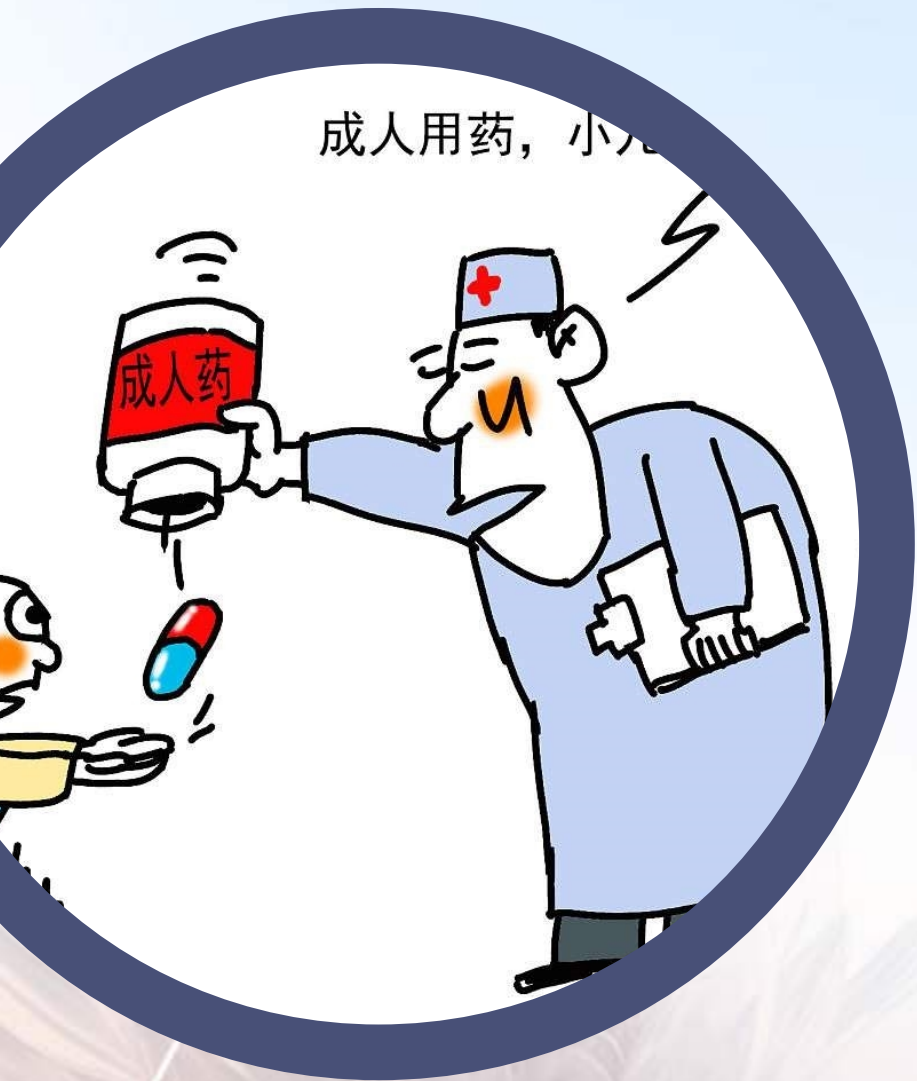
神经系统损害

某些抗菌药物可引起头晕、头痛、耳鸣、耳聋等神经系统损害。





不良反应发生原因分析



01

药物因素

抗菌药物的种类、剂量、给药途径、联合用药等均可影响不良反应的发生。

02

患儿因素

患儿的年龄、体重、肝肾功能、免疫状态等也会影响药物在体内的代谢和排泄，从而增加不良反应的风险。

03

护理因素

护理人员在给药过程中的操作不当、观察不细致等也可能导致不良反应的发生。

以上内容仅为本文档的试下载部分，为可阅读页数的一半内容。如要下载或阅读全文，请访问：
<https://d.book118.com/756235115224010125>