

## 2025 届广东省深圳市石厦校初三年级下学期 4 月月考物理试题

注意事项：

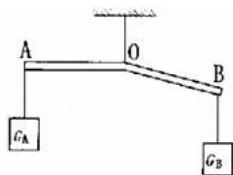
1. 答题前，考生先将自己的姓名、准考证号填写清楚，将条形码准确粘贴在考生信息条形码粘贴区。
2. 选择题必须使用 2B 铅笔填涂；非选择题必须使用 0.5 毫米黑色字迹的签字笔书写，字体工整、笔迹清楚。
3. 请按照题号顺序在各题目的答题区域内作答，超出答题区域书写的答案无效；在草稿纸、试题卷上答题无效。
4. 保持卡面清洁，不要折叠，不要弄破、弄皱，不准使用涂改液、修正带、刮纸刀。

一、单项选择题（本大题 7 小题，每题 3 分，共 21 分）

1. 据悉，我国北斗卫星导航系统将在 2020 年形成全球覆盖能力。北斗卫星导航系统在传递信息过程中主要依靠

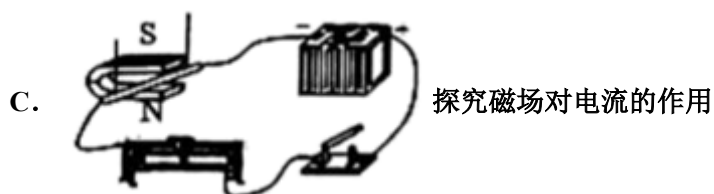
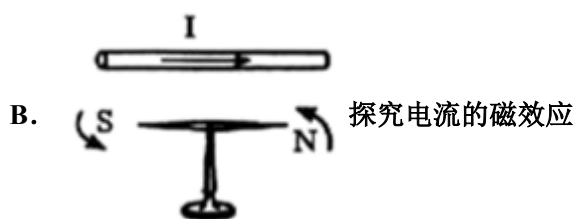
- A. 电磁波            B. 次声波            C. 超声波            D. 红外线

2. 如图所示，杠杆 AOB 的 A 端挂重为  $G_A$  的物体，B 端挂重为  $G_B$  的物体，杠杆平衡时 AO 处于水平位置，若  $AO = BO$ ，杠杆自重不计，则  $G_A$  和  $G_B$  的大小关系是



- A.  $G_A > G_B$             B.  $G_A = G_B$             C.  $G_A < G_B$             D. 无法比较

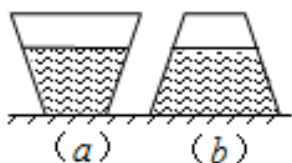
3. 下列实验装置与探究内容不相符的是



4. 生活中热现象随处可见，下列说法中不正确的是

- A. 在远处闻到花的香味，是分子无规则运动的结果
- B. 冬天很冷的时候搓手就感到暖和，是用做功的方式改变内能
- C. 使用高压锅更容易把食物煮熟，是利用了液体沸点随气压增大而降低的原理
- D. 夏天在河岸边觉得沙子热得发烫而河水却不怎么热，是因为水的比热容大

5. 两个完全相同的圆台形容器重为  $G$ ，以不同方式放置在水平桌面上，容器内盛有深度相同的水，如图所示。某物理兴趣小组在学习了压力和压强知识后提出了如下三个观点：①水对容器底部的压力  $F_a$  一定小于  $F_b$ ；②容器对桌面的压力  $F_a'$  一定小于  $F_b'$ ；③容器对桌面的压强  $p_a$  一定大于  $p_b$ 。其中正确的是（ ）

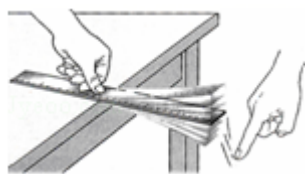


- A. ①②
- B. ②③
- C. ①③
- D. ①②③

6. 走进鲜花店里，会闻到浓郁的花香，这表明

- A. 分子很小
- B. 分子间有斥力
- C. 分子在不停地运动
- D. 温度越高，分子运动越快

7. 如图所示，小秦改变了尺子伸出桌面的长度，用大小相同的力拨动尺子，尺子振动的



- A. 音调与声源振动的频率有关
- B. 音色与声源振动的幅度有关
- C. 响度跟人与声源的距离无关
- D. 声音只能在空气中传播

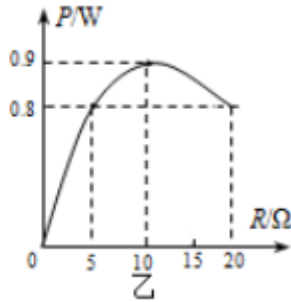
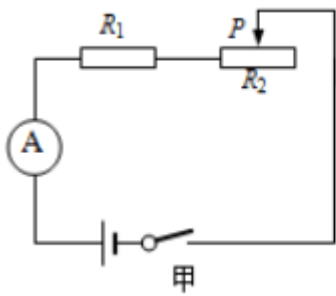
二、填空题（本大题 7 小题，共 21 分）

8. 小明家的常热牌足浴盆额定功率为  $750\text{W}$ 。某次正常工作  $20\text{min}$ ，将  $10\text{L}$ 、 $20^\circ\text{C}$  的水加热至  $40^\circ\text{C}$ ，此过程中足浴盆消耗电能       $\text{J}$ ，水吸收热量       $\text{J}$ ，消耗电能转化为水吸收热量的效率为      %。（ $c_{\text{水}}=4.2\times 10^3\text{J}/(\text{kg}\cdot^\circ\text{C})$ ）

9. 如图所示，是内燃机工作时的      冲程。当活塞下降时，气缸中气体的内能     （选填“减少”或“增加”）。汽车发动机及发电机线圈常用水作为冷却剂，这是因为     。



10. 如图甲所示，电源电压恒定不变。闭合开关，移动滑片，滑动变阻器消耗的功率  $P$  与其电阻  $R$  的变化关系如图乙所示，则当滑片  $P$  滑至最右端时，电流表的示数为\_\_\_\_\_ A；  $R_1$ =\_\_\_\_\_  $\Omega$ ，电源电压为\_\_\_\_\_ V。



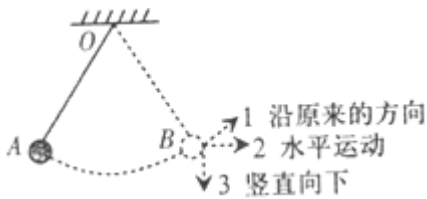
11. 请分析以下两个有关能量形式的问题。



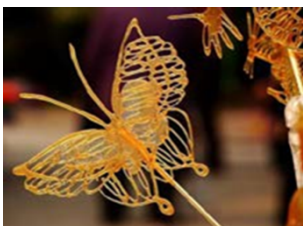
“强弩之末势不能穿鲁缟者也”。强弩之末不能穿透薄薄的丝绸，说明物体的动能大小与它的\_\_\_\_\_有

关。旋转图中的吸管后，将可乐罐放在桌面上，罐就会运动起来，这是因为罐中的橡皮筋积蓄了\_\_\_\_\_。

12. 如图，轻质细线悬挂一个小球，将小球拉至 A 点，使细线处于拉直状态，由静止开始释放小球，不计阻力，小球摆到与 A 等高的 B 点时，细线恰好断开，则小球将沿\_\_\_\_\_方向(填数字序号)运动，此时小球处于\_\_\_\_\_ (填“平衡”或“非平衡”)状态。



13. 民间艺人制作“糖画”时，先将糖化为糖浆，再用勺舀起糖浆在光滑的石板上绘制出蝴蝶、鱼等图案，等石板上的糖浆\_\_\_\_\_ (选填“吸收”或“放出”)热量后就\_\_\_\_\_ (填物态变化名称)成了如图所示的栩栩如生的“糖画”。

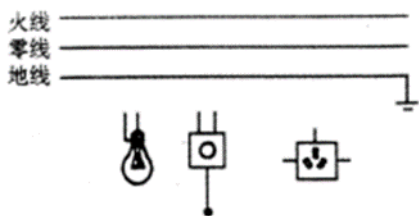


14. 2019 年将是国庆 70 周年，作为革命圣地，井冈山入选春晚分会场。观众的呐喊声是由于\_\_\_\_\_产生的；激昂的歌声响彻夜空是指声音的\_\_\_\_\_大；现场的观众能够听到歌声和呐喊声，是通过\_\_\_\_\_传入人耳的。

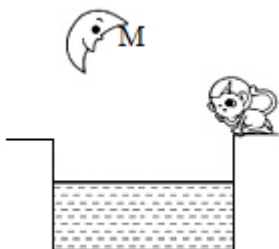
三、作图题（共 7 分）

15. 请将带开关的螺丝口灯泡和三孔插座正确接入图所示的电路中。

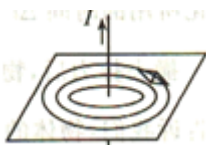
(\_\_\_\_)



16. 如图所示，若猴子的眼睛用点  $E$  表示，空中的月亮用点  $M$  表示，请画出猴子看见水中月亮的光路。



17. 如图所示，通电直导线周围的磁场分布可用磁感线表示为以导线为圆心的同心圆圈，磁场方向可以运用如下方法判断：用右手握住直导线，让大拇指指向直导线中电流的方向，则弯曲的四指所指方向为磁场方向。请在图中标出静止在磁场中的小磁针的 N 极



四、实验题（本大题共 5 小题，共 20 分）

18. 薛亮观察到生活中船靠岸时将缆绳绕在缆柱上。于是就想探究：“绕在固定圆棒上的绳子受到的滑动摩擦力大小与哪些因素有关，”他找来了细绳，在绳的一端挂上 20g 的钩码。接着如图所示，将绳子缠绕在不同材质的圆棒上，然后再将弹簧测力计系在绳子的另一端，拉动绳子使之匀速上升并记下弹簧测力计的读数填入表中。

实验序号	圆棒材质	缠绕圈数	弹簧测力计示数
a	橡胶	1	0.7
b	橡胶	2	1.6
c	橡胶	3	4.1
d	玻璃	1	1.2

以上内容仅为本文档的试下载部分，为可阅读页数的一半内容。如要下载或阅读全文，请访问：<https://d.book118.com/765001332202011313>