

办公楼消防施工方案

汇报人：<XXX>

2024-01-11



目录

Contents

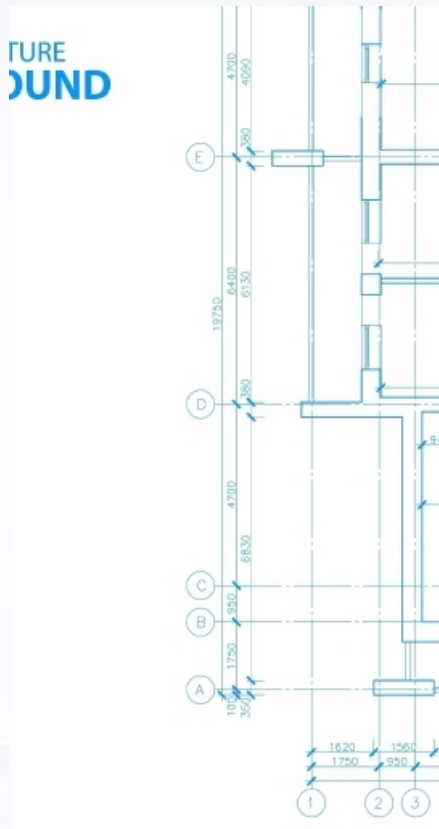
- 引言
- 消防安全系统概述
- 施工准备
- 施工步骤和时间表
- 质量保证和验收
- 安全措施和环保要求
- 预算和成本分析
- 风险评估和应对策略

01

引言



目的和背景



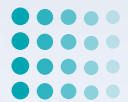
目的

确保办公楼的消防安全，降低火灾风险，保障人员生命财产安全。



背景

随着城市化进程加速，办公楼数量不断增加，消防安全问题日益突出，制定有效的消防施工方案至关重要。



方案范围和限制

范围

本方案适用于新建、改建和扩建的办公楼消防施工，包括但不限于消防报警系统、自动喷水灭火系统、消火栓系统等。

限制

本方案不涉及办公楼内部装修和家具布置的消防要求，如有需要，另行制定相关方案。



02

消防安全系统概述



消防报警系统

01



报警探测器



安装烟感、温感、红外线等报警探测器，用于监测火灾发生时的烟雾、温度异常变化。

02



报警主机



配置消防报警主机，接收探测器信号，进行火灾判断，并启动相应的消防设备。

03



声光报警器



在火灾发生时，通过声光报警器发出警报，通知人员疏散。



喷水灭火系统



喷头

安装喷头于各楼层、房间的天花板上，根据火灾情况喷水灭火。



管道

连接喷头与水源，确保水源能够顺利供应至喷头。



控制阀

控制喷水灭火系统的启动与关闭，根据火势情况调节水量。



紧急疏散指示系统

疏散指示灯

安装在走廊、楼梯口等位置，指示逃生方向。



应急照明

在火灾发生时，自动启动应急照明，提供照明条件，帮助人员疏散。



安全出口指示牌

指示安全出口位置，引导人员快速找到逃生通道。



消防栓和灭火器系统

消防栓

安装于各楼层、公共区域，提供水源供灭火使用。



消防水带

连接消防栓与灭火器，确保水源能够顺利到达灭火点。



灭火器

配置不同类型的灭火器，用于扑灭不同类型的火灾。



03

施工准备



施工队伍资质审核

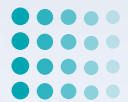
确定施工队伍具备相应的消防施工资质，符合国家相关法律法规要求。



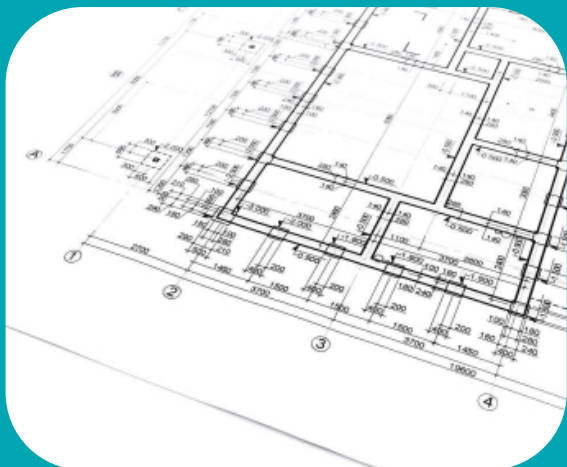
核实施工队伍的技术实力和经验，确保其具备完成消防施工任务的能力。

了解施工队伍的信誉和业绩，避免因施工队伍问题影响消防施工质量。

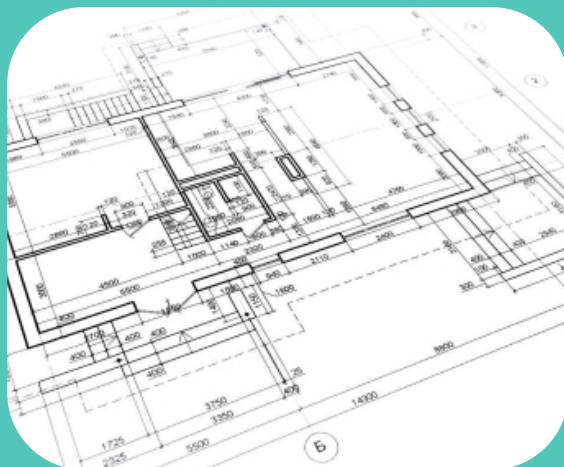




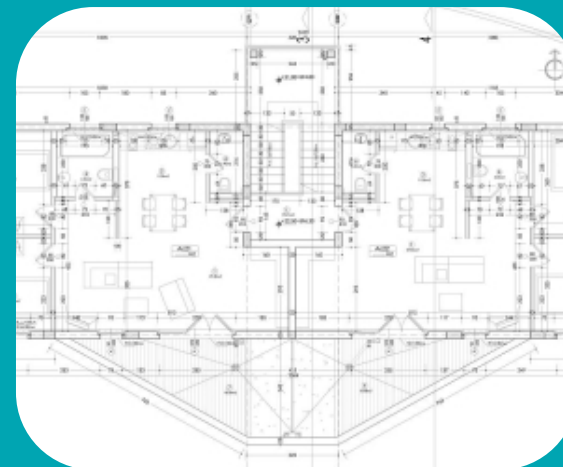
施工图纸和计划审查



对消防施工图纸进行详细审查，
确保图纸内容符合国家消防规范
和标准。



对施工计划进行评估，确保施工
进度安排合理，能够按期完成消
防施工任务。



对图纸和计划中存在的问题进行
沟通和修改，确保施工顺利进行

。

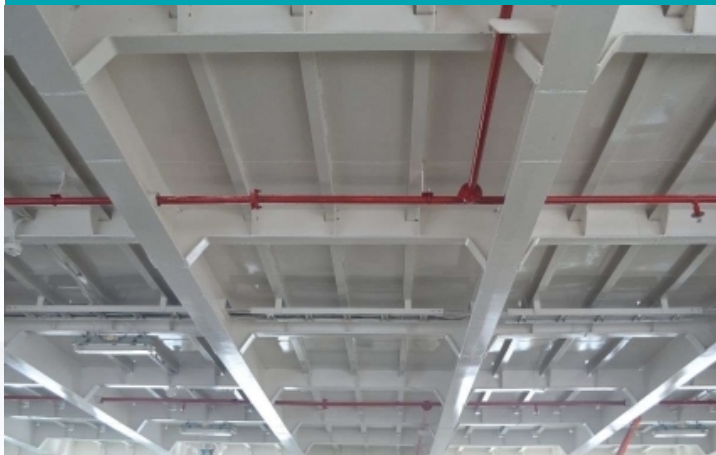


施工设备和材料准备

根据消防施工需要，准备相应的施工设备和工具，确保施工效率和质量。



根据施工计划和进度安排，合理采购和储备消防设备和材料，避免影响施工进度。



对使用的消防设备和材料进行质量检查，确保符合国家消防安全标准。

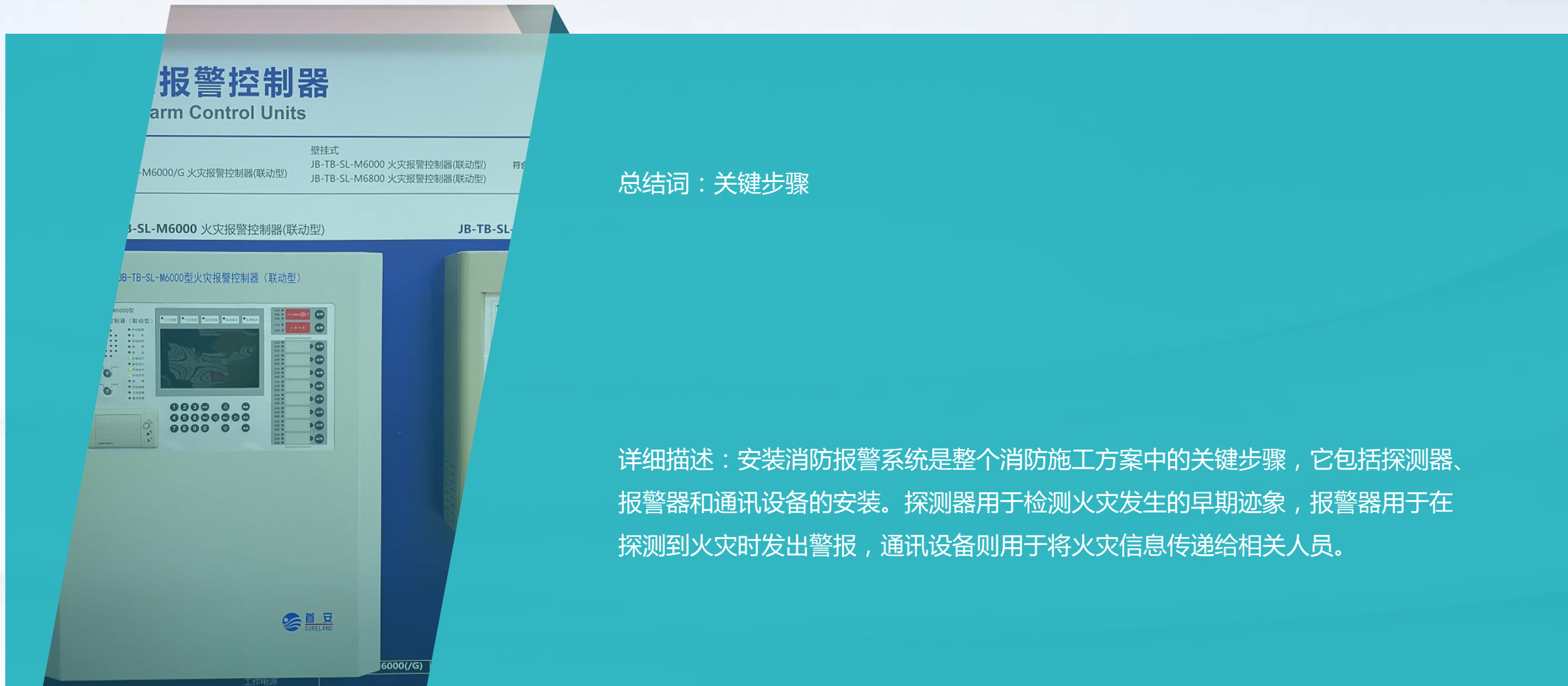


04

施工步骤和时间表



消防报警系统安装



总结词：关键步骤

详细描述：安装消防报警系统是整个消防施工方案中的关键步骤，它包括探测器、报警器和通讯设备的安装。探测器用于检测火灾发生的早期迹象，报警器用于在探测到火灾时发出警报，通讯设备则用于将火灾信息传递给相关人员。



以上内容仅为本文档的试下载部分，为可阅读页数的一半内容。如要下载或阅读全文，请访问：
<https://d.book118.com/76512332242011144>