

贵州省 2024 年普通高等学校招生全国统一考试

历史试题

本试卷共 7 页，20 题。全卷满分 100 分。考试用时 75 分钟

★祝考试顺利★

注意事项：

- 答卷前，考生务必将自己的姓名、准考证号填写在答题卡上。
- 回答选择题时，选出每小题答案后，用 2B 铅笔把答题卡上对应题目的答案标号涂黑。如需改动，用橡皮擦干净后，再选涂其他答案标号。回答非选择题时，将答案写在答题卡上。答案写在本试卷上无效。
- 考试结束后，将本试卷和答题卡一并交回。

一、选择题：本题共 16 小题，每小题 3 分，共 48 分。在每小题给出的四个选项中，只有一项是符合题目要求的。

- 有学者认为，距今 5000 多年前，我国一些地区已出现较为明确的社会分工。下列考古发现能佐证这一观点的是（ ）
 - 洞穴遗址中出现打制石器
 - 居住遗址有明显用火痕迹
 - 公共墓地存在多人合葬墓
 - 高级墓葬中出土雕花骨筒
- 战国时期，官员酬报大多是年俸，而地位较低的胥吏则主要由官府根据其职事功绩，按月发俸。到汉代，以往主要针对胥吏的酬报方式得到普遍推广，百官皆考核功过，按月食俸。这一变化体现汉代（ ）
 - 社会矛盾得到缓和
 - 官僚体制逐步发展
 - 胥吏待遇明显改善
 - 政府财政收入增加
- 下表为我国某时期北方部分政权主要官员的族属状况。这可用于说明（ ）

人数	【族属】汉	【族属】匈奴	【族属】鲜卑	【族属】其他
【政权】前赵	131	114	——	18
【政权】夏	26	31	4	5
【政权】后燕	151	——	95	22

- 各政权之间经济差距逐渐缩小
 - 十六国时期官员构成利于民族交融
 - 内迁民族高度认同中原文化
 - 五代十国时期的官员群体胡汉杂糅
- 唐代中后期，统治者面临“方镇之兵盛”“强臣悍将兵布天下”的现实问题。此后，历代统治者为避免

出现该问题，可能遵循的原则是（ ）

A. 右武抑文，姑息藩镇

B. 山川形便，因俗而治

C. 事为之防，曲为之制

D. 画野分州，任土作贡

5. 苏码又称“花数”“码子字”“苏州码”，是明清时期在民间契约文书中广泛用于记账和标价 数字符号，如下表所示。其使用（ ）

大 写 数 字	壹	貳	叁	肆	伍	陆	柒	捌	玖
苏 码	丨	り	川	×	ㄥ	一	≡	≡	ㄨ

A. 依托于官方的大力推广

B. 适应商业发展现实需要

C. 有利于契约文书 保存

D. 推动汉字书写日趋规范

6. 清咸丰初年，“国家方讳言洋务，若于官场言及之，必以为其人非丧心病狂必不至是”。戊戌变法前后，相当部分的朝廷官员则认为国家的自强之道、时局要事在于办学堂、设银行、筑铁路、开矿政、立报馆等。这一变化反映当时（ ）。

A. 民族危机逐步加深

B. 自强求富主张得以实现

C. 维新思想深入人心

D. 洋务企业退出历史舞台

7. 五四运动前后，大量进步知识分子走进厂矿、码头开展劳工调查。1920年《劳动界》刊发《劳动调查表》，建议从工人“每天做工几时？养活几人？”“知道劳动运动的意思？有无组织？”等方面开展调查。此后，大量关于劳工现状调查的文章陆续刊载。这说明（ ）

A. 调查解决问题已成为社会共识

B. 劳工社会地位明显提高

C. 马克思主义学说得到初步实践

D. 民族企业劳资关系紧张

8. 1946年8月至10月，各解放区就有30万翻身农民为保卫土改果实、保卫家乡而参军，许多地方出现了父母送子、妻子送郎、兄弟争先、村干带头踊跃参军的感人景象。同时，民兵也有很大发展，各解放区有300万至400万农民参加了民兵。这（ ）

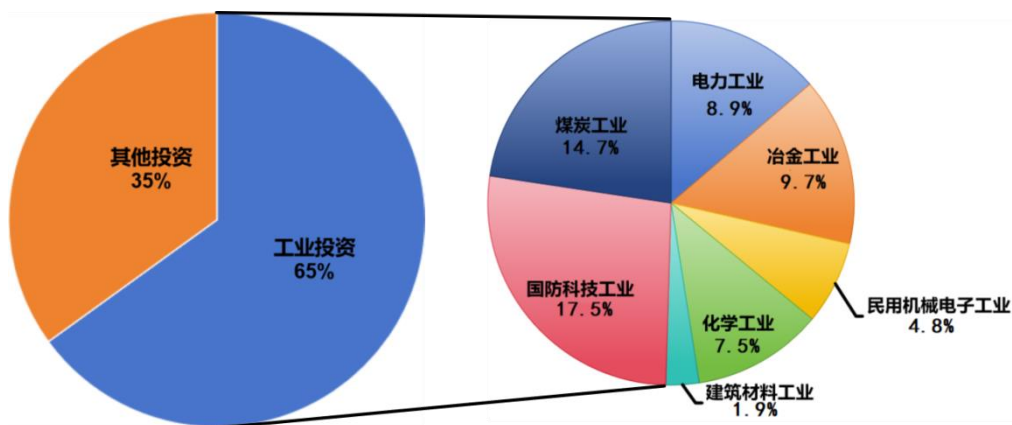
A. 得益于《中国土地法大纲》实施

B. 反映了国民党重点进攻失败

C. 说明国共两党军事实力趋于平衡

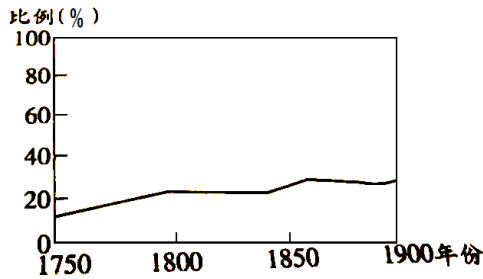
D. 体现了解放区建设效果显著

9. 下图是 1964-1976 年间贵州省累计完成的基本建设投资占比情况。据此可知，该时期贵州（ ）



- A. 农业现代化进程加快
 - B. 贯彻八字方针成效突出
 - C. 轻重工业的协调发展
 - D. 落实国家战略布局调整
10. 1999 年，国务院批准了 242 个科研机构的转制方案。2000 年，北京有色金属研究总院率先从国家工商行政管理总局领到企业法人营业执照，成为全国转制科研机构中第一个注册的企业法人单位。这反映出（ ）
- A. 经济体制改革的深入
 - B. 企业成为科研工作主体
 - C. 科研指导方针的调整
 - D. 国家下放行政审批权力
11. 从亚历山大帝国分裂出来的塞琉古王国设有 25 个行省，由国王任命的总督治理，直接听命于国王。此外，还设立了一定数目的希腊人自治市，享有一定程度的自治权，但在政治上需服从中央，向中央纳税。这反映塞琉古王国（ ）
- A. 中央与地方关系松弛
 - B. 地方经济发展相对平衡
 - C. 政治制度的融合发展
 - D. 区域治理方式高度一致
12. 6 世纪，拜占庭历史学家普罗柯比在《战史》中记载了拜占庭与波斯、汪达尔、哥特的战争。他在书中模仿修昔底德“普拉提亚之围”“雅典瘟疫”等纪事，其文笔、修辞技巧乃至叙事中夹杂演说词的写法都是“修昔底德式”的。这表明作者（ ）
- A. 创新历史编纂体裁
 - B. 注重史料整理分析
 - C. 继承古典著史传统
 - D. 借鉴东方史学成果
13. 16 世纪下半叶，欧洲人编辑了一些游记作品集。赖麦锡的《航海旅行纪》把非洲、红海到马鲁古群岛之间广大地域的资料汇集在一起，伊登和威尔斯合编的《东西印度群岛行纪》提供了前人曾采用或正在寻找的到达亚洲和其他地区路线的记述。这反映（ ）
- A. 欧洲贸易格局的改变
 - B. 世界联系的不断加强
 - C. 古代地理知识的普及
 - D. 理性主义的广泛传播

14. 下图是某学者统计的 1750-1900 年间某国在世界贸易总额中的占比。据此判断，该国最有可能是（ ）



- A. 美国 B. 英国 C. 日本 D. 荷兰

15. 20 世纪初，墨西哥艺术家萨图尼诺·埃兰提出一种新的艺术理念，绘画应该代表民族的感望和特征，让墨西哥人重新理解自己，了解自身与欧洲的差异。这一理念与社会革新相互呼应，形成了新的艺术潮流，该理念（ ）

- A. 摆脱了外来艺术形式的影响
B. 体现了追求国家独立的迫切愿望
C. 适应了民族民主运动的发展
D. 促进了拉美国家不同文化的融合

16. 20 世纪中叶，英国传统产业转型调整，不少工厂倒闭，这让如何处理旧厂房成为新问题。1963 年，英国在全国范围内开展工业遗存调查，曾为工业革命提供能源保障的凯普豪斯煤矿于 1988 年被改建为约克郡采煤博物馆。七年后，这里成为英国国家采煤博物馆。由此可知，英国（ ）

- A. 综合博物馆建设成为趋势 B. 调整传统工业结构
C. 技术革命推动产业的创新 D. 注重文化遗产保护

二、非选择题：本题共 4 小题，共 52 分。

17. 阅读材料，按要求作答。

材料一 秦汉大一统国家建立后，驿传系统进一步完备。秦代已有廐置、承传、副车、贪厨等有关驿传的法律。汉代，驿传组织随着中央集权的强化和边域的拓远而不断发展。此时大致以马递称“驿”，车传送称“传”，步递称“邮”。驿传中间停驻之站称“置”，步递停留之处称“亭”。在治安条件不好及临近边境之处，由“门亭卒、捕盗”代行“邮”的职能。政府还在交通干道上的县级以上行政单位设置“传舍”，供官吏差旅休息，因“邮”的重要性，服务于“邮”的“邮人”在承担赋役方面享有一定优待。但“邮人”若存在“擅以邮行”“毁封”“失期”等失职行为，则会受到严厉惩处。

——摘编自王于今《秦汉交通史稿》

材料二 元代大一统格局直接催生出全国性的交通网络，建立起密如蛛网并延伸至边疆各地的驿站体系，承担官府物资日常转输的重要职能，明朝在西南各地恢复设立驿站，西部各族派使团朝贡，兼事大宗贸易、沿途出售本地土特产。清代的全国性驿站网以京师皇华驿为核心，下设西北、东北、西路、中路、

东路五条主干驿道。比如西南地区，从中原联结青藏高原周边驿道，串联起峡谷中的各个族群，其中康藏驿道、滇藏驿道。青藏驿道的作用尤为突出。

——摘编自本书编写组《中华民族共同体概论》

- (1) 根据材料一并结合所学知识，概括秦汉驿传系统的主要特点。
- (2) 根据材料并结合所学知识，分析古代驿传系统对边疆地区的作用。

18. 阅读材料，按要求作答。

材料 19世纪，人类社会经历了一场“时间革新”。在此之前，世界各地的时间测量方法和时间文化五花八门，随着各地联系的加强和交通运输业的快速发展，这给人们的生产生活造成很大不便。

早在18世纪，英国海上霸主地位逐渐确立，许多西方航海从业者将英国格林尼治天文台所在经度确定为本初子午线。19世纪60年代后，新西兰、英国、美国等先后将格林尼治时间确定为标准时间。1884年，25个国家的代表在华盛顿达成协议，统一采用格林尼治时间为世界时或称“标准时”。然而，没有这一时期科学技术的发展，就不会有世界时制度的出现。在电报传送电子脉冲信号技术发明后，校准时间的难题最终得以解决。由此，世界时制度开始在全球确立。

19世纪中叶，人类社会的时间文化也发生重大变化。伴随钟表的大规模工业化生产和人们生活水平的提高，钟表在西方社会逐渐普及。工业化进程与钟表的普及相互促进，它们共同推动生产生活走向规范化、节奏化，使守时成为人们有条件遵守的美德。随着世界联系的加强，这种新的时间文化很快外溢。明治维新时期，日本政府奖励优秀学生的奖品中就有怀表。在奥斯曼帝国，各大城市于19世纪最后30年建造了一座座钟楼。至19世纪末，无论在世界哪个地方，这种精确到分秒的时间装置都已成为一种新的时间文化的象征。

——摘编自[德]于尔根·奥斯特哈默《世界的演变：19世纪史》

- (1) 根据材料并结合所学知识，概括“时间革新”的含义并简析其产生条件。
- (2) 根据材料并结合所学知识，阐述“时间革新”的历史影响。

19. 阅读材料，按要求作答。

材料 抗战时期，晋察冀边区一直重视小学教育。边区刚建立时，由于遭到日伪严重破坏，大部分小学处于瘫痪状态，为安定社会秩序，提高群众认识，发扬民族精神，加强抗战力量，1938年，边区通过《文化教育决议案》，确定边区文化教育计划。1940年，中共中央北方局强调，国民教育是培养革命干部、动员群众参加抗战的重要环节，要求各地将小学教育作为中心任务来抓。1941年，边区颁布《小学校暂行办法》，对小学教育的任务、学校设置、经费、教材内容等作了明确规定。

在极其观苦的环境中，边区领导人民群众想方设法开展小学教育。除了教室，树荫下、田野间都是教学场地，开设课程主要有：国语、算术、常识、历史、歌咏、工艺、军事体育等，教材内容以抗日为主线，如国语教材多涉及抗日英雄故事，常识教材中绘有学生拿着水果、毛巾等物品慰问伤兵的场景。教育教学

结合实际，如开展大生产运动时，讲解防旱备荒、植树法等内容。边区依靠广大群众，通过开荒、运输、打柴等方式缓解办学经费困难问题。1940年，边区文教会议指出：“文具中的纸张、笔、墨水等，我们今天都可以制造。”同时，边区教育期刊《教育阵地》开辟专栏，刊载“怎样教自然课”“小学教学法常识”等教学研讨文章。经过持续努力，边区教育稳步发展。1940年，边区小学增至7697所，小学生46.9万人。到1944年，基本达到五六十名学生配备一名教师的水平。

——摘编自申国昌《抗战时期晋察冀边区小学教育研究》

- (1) 根据材料并结合所学知识，概括晋察冀边区发展小学教育背景。
- (2) 根据材料并结合所学知识，分析晋察冀边区发展小学教育的历史意义。

20. 阅读材料，按要求作答。



图 1

约 1575 年意大利佛罗伦萨制

中国式样的油/醋瓶

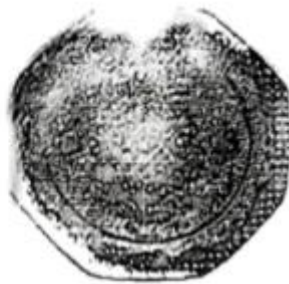


图 2

约 1760 年中国烧制绘有欧洲

某家族徽章的八角形盾徽瓷盘

根据材料，提取关联信息，结合中外交流与互动相关历史知识，写一篇历史小论文。（要求：自拟题目，立论正确，史论结合，逻辑严密，表述成文。）

贵州省 2024 年普通高等学校招生全国统一考试

历史试题答案

一、选择题：本题共 16 小题，每小题 3 分，共 48 分。在每小题给出的四个选项中，只有一项是符合题目要求的。

1.D	2.B	3.B	4.C	5.B	6.A	7.C	8.D	9.D	10.A
11.C	12.C	13.B	14.B	15.C	16.D				

二、非选择题：本题共 4 小题，共 52 分。

17. (1) 主要特点：法律规范；随国家发展而变化；分工明确；职能多元；管理严格。

(2) 作用：加强了中央集权与边疆地区的联系，维护了国家统一和稳定；促进了边疆与内地的经济交流，推动了边疆地区的经济发展；带动了边疆地区的开发；边疆各族与内地的联系更加紧密，促进了民族之间的交流、融合；有利于内地文化向边疆传播，也使边疆文化得以传入内地，丰富了中华文化的内涵。

18. (1) 含义：“时间革新”是指全球统一时间标准的出现和各地时间文化的趋同。条件：世界各地联系的加强；交通运输业的发展；西方国家的殖民扩张；资本主义世界市场的形成；近代科学技术的发展；钟表的大规模工业化生产。

(2) 影响：推动了资本主义世界市场的形成和发展；促进了工业革命的开展和深入；推动了人类生活节奏的加快；促进了科学技术的发展。

19. (1) 边区对教育的重视，认识到教育的重要性；日伪的破坏导致教育瘫痪，需要重建教育体系；社会秩序需要恢复，民族精神需要发扬，抗战力量需要加强。

(2) 教育成为培养干部和动员群众的重要手段，增强了抗战的组织力量；教育内容与抗战紧密相关，提高了群众的抗战意识和民族精神；教育与生产劳动相结合，培养了学生的实践能力和自力更生精神；群众参与解决教育经费问题，增强了群众对教育的认同感和参与感；提高了教育普及率，为抗战和未来的发展培养了大量人才。

20. 论题：16 至 18 世纪的中外交流与互动

阐述：16 至 18 世纪，随着新航路的开辟，世界逐渐从分散走向整体，中外交流与互动日益频繁。新航路开辟后，东西方之间的贸易通道被打通，大量的中国商品流入欧洲。中国的瓷器以其精美的工艺、细腻的质地和独特的艺术风格，深受欧洲人的喜爱。意大利佛罗伦萨制作的中国式样的油 / 醋瓶，反映出欧洲对

中国文化的推崇与模仿。中国的艺术风格和审美观念开始影响欧洲的工艺美术，为欧洲的艺术创作带来了新的灵感。中国烧制的绘有欧洲某家族徽章的八角形盾徽瓷盘，体现了中国瓷器制作工艺对西方需求的适应。随着欧洲人的订单增多，中国的工匠们开始了解并融入西方的文化符号，以满足欧洲市场的需求。这种交流不仅促进了经济贸易的发展，更推动了中外文化的交流。16至18世纪的中外交流与互动，对双方都产生了深远的影响。在欧洲，中国文化的传入引发了“中国热”，欧洲的思想家、艺术家们从中国文化中汲取营养，为欧洲的文艺复兴和启蒙运动提供了新的思想源泉。在中国，西方的科学技术、艺术风格等也逐渐传入，丰富了中国的文化内涵。

总之，16至18世纪的中外交流与互动是一个双向的过程，它促进了不同文化之间的相互了解、借鉴，为世界文化的多样性发展做出了重要贡献。在当今全球化的时代，我们应更加重视不同国家和地区之间的交流与合作，共同推动人类文明的进步。

答案解析

一、选择题：本题共 16 小题，每小题 3 分，共 48 分。在每小题给出的四个选项中，只有一项是符合题目要求的。

1. 有学者认为，距今 5000 多年前，我国一些地区已出现较为明确的社会分工。下列考古发现能佐证这一观点的是（ ）

- A. 洞穴遗址中出现打制石器
- B. 居住遗址有明显用火痕迹
- C. 公共墓地存在多人合葬墓
- D. 高级墓葬中出土雕花骨筒

【答案】D

【解析】

【详解】本题是单类型单项选择题。据本题主题干设问词，可知这是推断题，时空是距今 5000 多年前中国。根据材料“距今 5000 多年前，我国一些地区已出现较为明确的社会分工”，可知，当时已处于新石器时代晚期，高级墓葬中出土雕花骨筒，这需要较高的制作工艺，且工序繁杂，因此需要较为明确的社会分工，D 项正确；打制石器是属于旧石器时代，时间不符，排除 A 项；用火痕迹早在旧石器时代就已经出现，排除 B 项；公共墓地，多人合葬说明当时还没有出现阶级分化，而 5000 年前应该是新石器时代晚期，已经出现阶级分化，排除 C 项。故选 D 项。

2. 战国时期，官员酬报大多是年俸，而地位较低的胥吏则主要由官府根据其职事功绩，按月发俸。到汉代，以往主要针对胥吏的酬报方式得到普遍推广，百官皆考核功过，按月食俸。这一变化体现汉代（ ）

- A. 社会矛盾得到缓和
- B. 官僚体制逐步发展
- C. 胥吏待遇明显改善
- D. 政府财政收入增加

【答案】B

【解析】

【详解】本题是单类型单项选择题。据本题主题干的设问词，可知这是本质题。据本题时间信息可知准确时空是：战国到汉代（中国）。根据材料可知，战国时期官员酬报方式有不同，地位较低的胥吏按月发俸，而到汉代，以往主要针对胥吏的按月发俸方式得到普遍推广，百官皆考核功过按月食俸。这说明汉代在官员酬报制度上更加统一和规范，体现了官僚体制在不断发展和完善，B 项正确；仅从官员酬报方式的变化不能得出社会矛盾得到缓和，排除 A 项；题干重点强调的是酬报方式在官员范围上的变化，而非胥吏待遇的明显改善，排除 C 项；官员酬报方式的变化与政府财政收入增加没有直接关系，排除 D 项。故选 B 项。

3. 下表为我国某时期北方部分政权主要官员的族属状况。这可用于说明（ ）

人数	【族属】汉	【族属】匈奴	【族属】鲜卑	【族属】其他
【政权】前赵	131	114	——	18
【政权】夏	26	31	4	5
【政权】后燕	151	——	95	22

- A. 各政权之间经济差距逐渐缩小
- B. 十六国时期官员构成利于民族交融
- C. 内迁民族高度认同中原文化
- D. 五代十国时期的官员群体胡汉杂糅

【答案】B

【解析】

【详解】本题为单类型单项选择题。从本题主题干的设问词判断这是本质题。根据题目描述准确时空是：十六国时期（中国）。结合表格信息与所学知识可知，表格展示了前赵、夏和后燕三个政权主要官员的族属状况，汉族、匈奴、鲜卑等民族均有担任重要官职的情况，这种多民族共治的局面有助于促进不同民族间的相互了解与融合，B项正确；由于材料并未提供关于各政权经济发展的具体数据或对比情况，无法直接得出A项结论，排除A项；虽然表格显示了多个民族在政府中任职的事实，但这不足以证明所有内迁民族都高度认同中原文化，因为这需要更多的证据来支持，比如对汉化程度的具体分析等，排除C项；五代十国时期的时间范围与本题背景不符，排除D项。故选B项。

4. 唐代中后期，统治者面临“方镇之兵盛”“强臣悍将兵布天下”的现实问题。此后，历代统治者为避免出现该问题，可能遵循的原则是（ ）

- A. 右武抑文，姑息藩镇
- B. 山川形便，因俗而治

C. 事为之防，曲为之制

D. 画野分州，任土作贡

【答案】C

【解析】

【详解】本题是单类型单项选择题。据本题主题干的设问词，可知这是推断题。据本题时间信息可知准确时空是：唐朝（中国）。唐代中后期出现“方镇之兵盛”“强臣悍将兵布天下”的问题，主要是地方权力过大，威胁中央集权。此后，历代统治者为避免出现该问题，可能遵循“事为之防，曲为之制”的原则。“事为之防，曲为之制”强调对各种事情都要预先防范，对各种制度都要委曲周全地进行制定，以防止地方权力过大，加强中央集权，C项正确；姑息藩镇会使得藩镇势力更加膨胀，加剧地方割据，不利于解决问题，排除A项；山川形便是指依地理形势划分行政区域，因俗而治是指依地方习俗进行治理，容易使地方形成强大势力，不利于中央对地方的控制，排除B项；“画野分州，任土作贡”是指中国古代根据地理和自然资源划分行政区划，并要求各地根据其特产向中央政府进贡，主要是关于行政区划和贡赋制度，不能有效解决地方权力过大的问题，排除D项。故选C项。

5. 苏码又称“花数”“码子字”“苏州码”，是明清时期在民间契约文书中广泛用于记账和标价的数字符号，如下表所示。其使用（ ）

A. 依托于官方的大力推广 B. 适应商业发展现实需要

C. 有利于契约文书的保存

D. 推动汉字书写日趋规范

【答案】B

【解析】

【详解】本题是单类型单项选择题。据本题主题干的设问词，可知这是推断题。据本题时间信息可知准确时空是：明清（中国）。明清时期“苏州码”是在民间契约文书中广泛用于记账和标价的数字符号，它是对汉字数字的简化，其出现主要是因为这一时期商品经济迅速发展，适应商业发展需要，B项正确；材料中提到“苏州码”是在民间广泛使用，并非官方推广，排除A项；“苏州码”使用与保

存契约文书没有直接联系，排除 C 项；“苏州码”实际上是对汉字的数字的简化使用，并不利于推动汉字书写规范化，排除 D 项。故选 B 项。

6. 清咸丰初年，“国家方讳言洋务，若于官场言及之，必以为其人非丧心病狂必不至是”。戊戌变法前后，相当部分的朝廷官员则认为国家的自强之道、时局要事在于办学堂、设银行、筑铁路、开矿政、立报馆等。这一变化反映当时（ ）。

- A. 民族危机逐步加深
- B. 自强求富主张得以实现
- C. 维新思想深入人心
- D. 洋务企业退出历史舞台

【答案】A

【解析】

【详解】本题是单类型单项选择题。据本题主题干的设问词，可知这是正向题。据本题时间信息可知准确时空是：晚清（中国）。根据材料咸丰初年当时国家讳言洋务，对洋务并不积极，而戊戌变法前后，由于民族危机加重，相当部分朝廷官员则对维新洋务有了新的认识，且认同这一变法措施，这是当时民族危机日益严重的体现，A 项正确；洋务运动最终失败，并没有实现自强求富，排除 B 项；维新思想深入人心说法绝对化，排除 C 项；洋务运动虽然失败，但是洋务企业仍然存在，排除 D 项。故选 A 项。

7. 五四运动前后，大量进步知识分子走进厂矿、码头开展劳工调查。1920 年《劳动界》刊发《劳动调查表》，建议从工人“每天做工几时？养活几人？”“知道劳动运动的意思？有无组织？”等方面开展调查。此后，大量关于劳工现状调查的文章陆续刊载。这说明（ ）

- A. 调查解决问题已成为社会共识
- B. 劳工社会地位明显提高
- C. 马克思主义学说得到初步实践

D. 民族企业劳资关系紧张

【答案】C

【解析】

【详解】本题是单类型单项选择题。据本题主题干的设问词，可知这是本质题。据本题时间信息可知准确时空是：五四运动前后（中国）。五四运动前后，进步知识分子关注工人问题，通过调查劳动现状，目的是唤起工人阶级的觉醒和斗争意识，这是对马克思主义学说的初步实践，积极推动社会变革，C项正确；调查解决问题已成为社会共识说法绝对化，排除A项；劳工现状调查的文章陆续刊载不会直接推断劳工社会地位明显提高，排除B项；材料主旨强调这一时期马克思主义的传播和初步实践，民族企业劳资关系紧张在材料中不能提现，排除D项。故选C项。

8. 1946年8月至10月，各解放区就有30万翻身农民为保卫土改果实、保卫家乡而参军，许多地方出现了父母送子、妻子送郎、兄弟争先、村干带头踊跃参军的感人景象。同时，民兵也有很大发展，各解放区有300万至400万农民参加了民兵。这（ ）

A. 得益于《中国土地法大纲》实施

B. 反映了国民党重点进攻失败

C. 说明国共两党军事实力趋于平衡

D. 体现了解放区建设效果显著

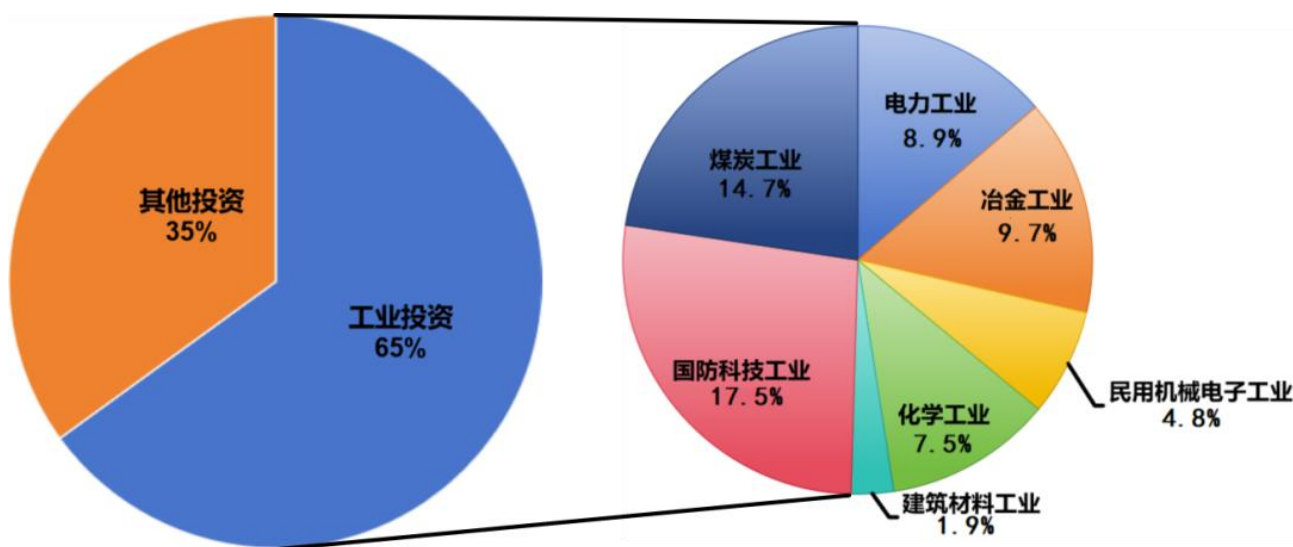
【答案】D

【解析】

【详解】本题是单类型单项选择题。据本题主题干的设问词，可知这是目的题。据本题时间信息可知准确时空是：1946年（中国）。根据材料“1946年8月至10月，各解放区就有30万翻身农民为保卫土改果实、保卫家乡而参军”“同时，民兵也有很大发展，各解放区有300万至400万农民参加了民兵。”并结合时间信息可知，此时处于解放战争时期，在解放战争第一年里，人民解放军所以能够以

劣势装备战胜优势装备的国民党军队的进攻，除了有中共中央、中央军委的正确领导和广大指战员的浴血奋战外，还依赖于在战争环境中加强各解放区的建设、组织和依靠解放区人民群众在人力、物力、财力等方面对前线的支援，解放战争成为有广大人民群众参加的人民战争。解放区建设的加强，特别是土改运动的开展，提高了广大农民的政治觉悟，激发了他们发展生产和支援革命战争的热情。晋冀鲁豫、东北等解放区出现了十数年未有的大丰收，连一些贫困的山区，农业生产也开始增长，农民的生活有所改善。因此根据地建设工作的开展，使人民解放军有了巩固的后方，得到源源不断的人力、物力支援，从而获得了战胜国民党反动派的基本保证，材料现象体现出了解放区建设效果显著，D项正确；《中国土地法大纲》于1947年9月13日在中国共产党全国土地会议上通过，同年10月10日公布施行，排除A项；从1947年3月开始，国民党军队在全面进攻受挫的情况下，对陕北和山东解放区改行重点进攻，排除B项；三大决战后，国民党主力部队基本被摧毁，在此之前，国民党军事实力领先共产党，排除C项。故选D项。

9. 下图是1964-1976年间贵州省累计完成的基本建设投资占比情况。据此可知，该时期贵州（ ）



- A. 农业现代化进程加快
- B. 贯彻八字方针成效突出
- C. 轻重工业的协调发展
- D. 落实国家战略布局调整

以上内容仅为本文档的试下载部分，为可阅读页数的一半内容。如要下载或阅读全文，请访问：<https://d.book118.com/767054106011006166>