

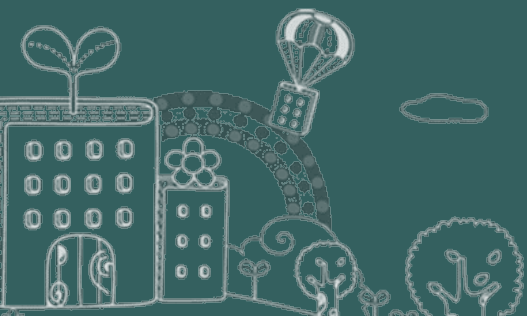
学案

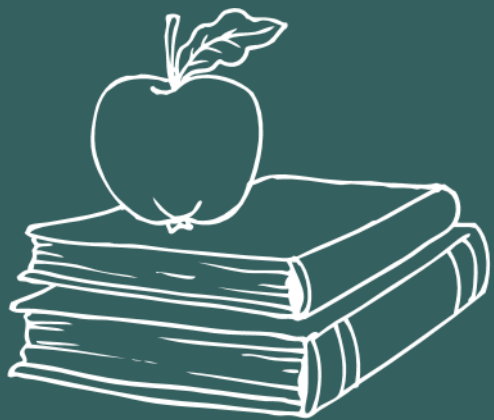
高中语文修辞手法全解妙析

BACK TO SCHOOL

语言文字运用专题

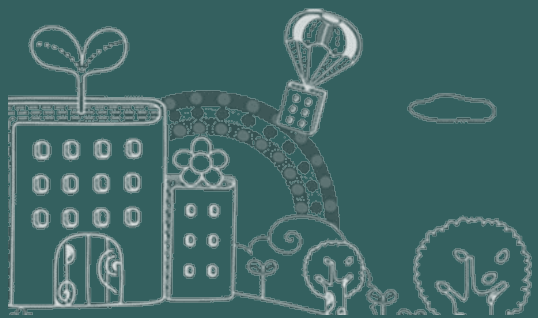
第一组：修辞手法喻和表达拟





01

比喻





一、比 喻

(一) 概念:

比喻就是“打比方”。即两种不同性质的事物，彼此有相似点，便用一事物来比方另一事物的一种修辞格。

(二) 结构: (构成)

一般由三部分组成，即本体（被比喻的事物）、喻体（作比喻的事物）和比喻词（比喻关系的标志性词语：如、像、似、仿佛、好比、似的、如同……）。





思考：是不是出现比喻词（“像、似、仿佛、犹如”等）的都是比喻句？

■ 他好像刚刚还在这里。

表示猜测

■ 小赵长得就像高仓健。

表示比较

■ 无数照明弹升上天空，
黑夜变成了白天。

“黑夜”和“白天”是同类事物，不能构成比喻





(三) 构成比喻必须具备的条件：



- 1、本体和喻体必须是**本质不同**的事物。
- 2、带“像”的不一定都是比喻句。
 - ①同类相比。例如：他长得很像他哥哥。
 - ②表示猜度。例如：他刚才好像出去了。
 - ③表示想象。例如：每当看到这条红领巾，我就仿佛置身于天真烂漫的少年时节。
 - ④表示举例的引词。例如：本次考试很多同学的进步很大，像张三、李四等等。
- 3、本体与喻体必须**具有相似性**。

例如：从山脚向上望，只见火把排成许多“之”字形，一直连到天上，跟星光接起来，分不出是火把还是星星。



(四) 比喻的基本类型

类型

分类	构成	说明	示例
明喻 甲像乙	本体 喻词 喻体	像、如、似、仿佛、犹如、有如、一般、好比、宛如 等。 有时后面还用“一样, 一般, 似的”等词语呼应	
暗喻 甲是乙	本体 喻词 喻体	是、变成、成为、等于、成了、变为、当作。 注意: 有时暗喻不用比喻词 暗喻从表面上看来是判断, 叙述或说明, 暗中包含着比喻关系。	<p>➤ 作为精神食粮, 散文是谷类, 作为战斗武器, 散文是步枪, 我们生活里常用散文。在文艺园地里, 散文也应当是万紫千红中繁茂的花枝。</p> <p>吴伯箫《多写的散文》</p>

暗喻的几种变体: 1、本体和喻体属并列、修饰、注释关系,

如: 喷泉里喷出来的都是水, 从血管里流出来的都是血。

如: 这里是花的海洋。如: 书籍——人类的朋友。北京——祖国的心脏。



(四) 比喻的基本类型

类型

分类	构成	说明	示例
借喻 甲代乙	喻体	借喻的本体不出现，也不用喻词，而是把喻体直接用在本体应该出现的位置。	①中国人民终于推翻了压在头上的三座大山。②他爱捅马蜂窝，所以有的人爱他，也有的人恨他。③独有英雄驱虎豹，更无豪杰怕熊罴。
博喻	本体 喻词 喻体	借喻的本体不出现，也不用喻词，而是把喻体直接用在本体应该出现的位置。	【教材示例】（1）层层叶子中间，零星地点缀着些白花（本体），有袅娜地开着的，有羞涩地打着朵儿的；正如一粒粒明珠（喻体），又如碧天里的星星（喻体），又如刚出浴的美人（喻体）。 （2）（南国之秋）色彩不浓，回味不永。比起北国的秋来，正像是黄酒之与白干，稀饭之与馍馍，鲈鱼之与大闸蟹，黄犬之与骆驼。



注意：通感是一种特殊的比喻例如《荷塘月色》“远处高楼上渺茫的歌声”，





种类	明喻	暗喻	借喻
本体	☺	☺	
喻词	☺	☺	
喻体	☺	☺	☺





(七) 比喻的作用

① 具体、形象、生动。(化抽象为具体)

如：柳妈的打皱的脸也笑了起来，使她蹙缩得像一个核桃。

② 浅显易懂。(化深奥为浅显)

如：小石头可以砸破大水缸——比喻小的可以战胜大的。

③ 表达感情。(化平淡为生动)

如：地下“乌龟”（坦克）乱爬，头上“乌鸦”（飞机）成阵。





注：比喻要贴切

判断下列比喻是否合适

①在崎岖的道路上向前猛冲，脚步像踩在棉花上似的轻快。
(没有相似点)

②人民群众的工作干劲像决了堤的洪水，一泻千里，豪情奔放，势不可挡。
(喻体不当)

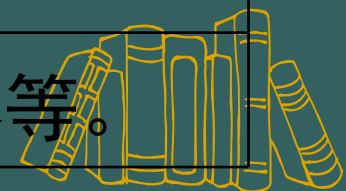
③大水一来，可真比老虎还厉害，庄稼、房子、家具一扫而光，今天，我们已下定决心，一定要和这只老虎拼一拼，非制服他不可。

(前后不一致，前面把大水比作比老虎更厉害的其他事物，后面又比作老虎，前后不一致)



比喻

概念	比喻是两种 不同性质 的事物，彼此有 相似点 ，便用一事物来比方另一事物的一种修辞手法。
构成必需条件	①甲和乙必须是两种 不同类 的事物，否则不能构成比喻；②甲、乙之间必须有 相似点 。
种类	①明喻；②暗喻；③借喻；④博喻 （指用几个喻体从不同角度反复设喻去说明一个本体。
作用	①化平淡为生动；②化深奥为浅显；③化抽象为具体等。



巩固训练

辨别句子：

1. 猫在稿纸上踩了几朵小梅花。

借喻

2. 瞧，那一群骑自行车翩翩而来的身着风衣的少女，
是红蝴蝶，是绿鹦鹉，还是蓝孔雀？

博喻

3. 她的性格很像母亲。

同类相比

4. 这天黑沉沉的，好像要下雨了。

表示推测

5. 我们这时代涌现出了许多可歌可泣的人物，
像丛飞、白芳礼等。

表示列举



➤ 1. 下列诗句中，**没有使用比喻**手法的一项是()

- A. 征蓬出汉塞，归雁入胡天。
- B. 浮云游子意，落日故人情。
- C. 狂吟烂醉君无笑，十丈愁城要解围。
- D. 疏影横斜水清浅，暗香浮动月黄昏。

➤ 解析：选D。A项，以“征蓬”“归雁”自比，使用了比喻的手法；B项，以“浮云”喻“游子意”，以“落日”喻“故人情”，使用了比喻的手法；C项，以“城”喻“愁”，使用了比喻的手法；D项，没有使用比喻的手法。

“天边偶尔飘浮着淡淡的白云”后面连接哪一项才能构成最佳比喻句？

- A. 有如千万朵盛开的白莲
- B. 像从什么仙境飘来的片片银色的羽毛
- C. 像千万朵闪烁的银练
- D. 仿佛落入人间仓库的朵朵银棉

➤ 2. 桃花因颜色鲜艳美丽，故诗人常借以比喻美丽的女子。下列诗歌中的桃花，**不具此喻意**的一项是（ ）

- A. 一夜清风动扇愁，背时容色入新秋。桃花脸里汪汪泪，忍到更深枕上流。
- B. 每坐台前见玉容，今朝不与昨朝同。良人一夜出门宿，减却桃花一半红。
- C. 浅色桃花亚短墙，不因风送也闻香。凝情尽日君知否，还似红儿淡薄妆。
- D. 暮春三月日重三，春水桃花满禊潭。广乐逶迤天上下，仙舟摇衍镜中酣。

➤ 答案 D

➤ 解析 本题考查考生正确使用常见的修辞手法的能力。D项“春水桃花”在此处没有比喻义，是指自然界的桃花。



- 4. 下列句子中运用比喻修辞的一项是()
- A. 这时, 具有惰性的传统, 只会被斥为阻碍趋时的包袱。
 - B. 只有他的蓝灰眼睛含蓄着朴实严肃的分度, 好像在迷恋着理想。
 - C. 已到了春季, 这些日子还像寒冬时一样冷得厉害。
 - D. 远远地看见一座椭圆型建筑, 像是体育馆。

【答案】A

B表联想; C表比较; D表推测





➤5. 下列各句中，**没有使用比喻**修辞方法的一项是（ ）

- A. 石榴像一个球状的小口花瓶，皮是黄褐色的，剥开皮一看，一粒粒晶莹透明的果实排得整整齐齐。
- B. 何等动人的一页又一页篇章！这是人类思维的花朵。
- C. 他有一个大鼻子，但眉眼并未让鼻子挤去，鼻尖上生了几个酒刺，像未熟的草莓。
- D. 那记录的女生涨红了脸停笔不写，仿佛听了她最后的一句，自己就当众受到了侮辱。

答案：D

解析：本题考查正确运用常见的修辞方法的能力。A项，将石榴比作“小口花瓶”。B项，将篇章比作“人类思维的花朵”。C项，将长酒刺的鼻子比作“未熟的草莓”。D项，没有运用修辞方法，句中的“仿佛”表示猜测。





6. 下列各句中，**没有使用比喻**手法的一项是（ ）

- A. 地球上的生灵中，唯有人会微笑，群体的微笑构筑和平，他人的微笑增进理解，自我的微笑则是心灵的净化剂。
- B. 爱就是火，火总是光明的，不管那熊熊燃烧的是煤块还是木材，是大树还是小草，只要是火，就闪耀着同样的光辉。
- C. 人生的刺，就在这里，留恋着不肯走的，偏是你所不留恋的东西。矛盾是智慧的代价，这是人生对于人生观开的玩笑。
- D. 庄严的教堂里，一束不很明亮的光线从彩色玻璃窗透了进来，沉重的钟声好像震慑了我的心灵，我感到了自己的渺小。



项，“好像”不是比喻。]





7、(2017·江苏卷)下列句子中，**没有使用比喻**手法的一项是()

- A. “一带一路”是我国为推动经济全球化而提出的一项互利共赢的倡议，它已成为推动全球经济转型升级、走出衰退困境的新引擎。
- B. 气象部门预计，随着暖湿气流增强，我省明天会迎来一场及时雨，空气中污染物浓度将快速下降，人们的舒适度会大幅度提升。
- C. 一种突如其来的网络病毒洪水猛兽般地袭击全球，导致150多个国家受灾，我国也有近3万家机构的计算机受到影响。
- D. 我国企业在参与发展中国家的基础设施建设过程中，主动强化环保意识，积极承担社会责任，带动了东道国在观念上弯道超车。

➤B [本题考查正确使用常见的修辞手法。A项，暗喻，引擎是发动机的核心部分，习惯上也常用引擎指发动机，它是整个汽车的动力源泉，这里比喻“一带一路”对全球经济的推动作用。C项，明喻，把“网络病毒”比喻为“洪水猛兽”。D项，借喻，弯道超车本是赛车运动中的一个常见术语，意思是利用弯道超越对方，句中借来比喻在观念上超越。]



以上内容仅为本文档的试下载部分，为可阅读页数的一半内容。如要下载或阅读全文，请访问：
<https://d.book118.com/776141051004011010>