

就地城镇化的阶段推进—— 基于三个村庄的对比研究

汇报人：

2024-01-18



目 录

- 引言
- 就地城镇化理论及实践概述
- 三个村庄就地城镇化现状分析
- 三个村庄就地城镇化阶段推进比较
- 就地城镇化推进中存在问题及原因分析
- 推进就地城镇化对策建议
- 结论与展望

contents

01 引言



研究背景与意义

城镇化进程加速

近年来，中国城镇化进程不断加速，农村地区向城镇转型成为重要议题。



1

LOREM IPSUM DOLOR SIT AMET, CONSECTETUR ADIPISCING ELIT, SED DO EUSMOD TEMPOR INCIDidunt UT LABORE ET DOLORE MAGNA ALIQUA, UT ENIM AD MINIM VENIAM, QUIS NOSTRUD EXERCITATION ULLAMCO LABORIS NISI UT ALIQUIP EX EA COMMODO CONSEQUAT, QUIS AUTE IRURE DOLOR IN REPREHENDERIT IN VOLUPTATE VELIT ESSE CILLUM DOLORE EU FUGIAT NULLA PARIATUR, EXCEPTEUR SINT OCCAECAT CUPIDATAT NON PROIDENT, SUNT IN CULPA QUI OFFICIA DESERIUNT MOLLIT ANIM ID EST LABORUM.

2

LOREM IPSUM DOLOR SIT AMET, CONSECTETUR ADIPISCING ELIT, SED DO EUSMOD TEMPOR INCIDidunt UT LABORE ET DOLORE MAGNA ALIQUA, UT ENIM AD MINIM VENIAM, QUIS NOSTRUD EXERCITATION ULLAMCO LABORIS NISI UT ALIQUIP EX EA COMMODO CONSEQUAT, QUIS AUTE IRURE DOLOR IN REPREHENDERIT IN VOLUPTATE VELIT ESSE CILLUM DOLORE EU FUGIAT NULLA PARIATUR.

3

LOREM IPSUM DOLOR SIT AMET, CONSECTETUR ADIPISCING ELIT, SED DO EUSMOD TEMPOR INCIDidunt UT LABORE ET DOLORE MAGNA ALIQUA, UT ENIM AD MINIM VENIAM, QUIS NOSTRUD EXERCITATION ULLAMCO LABORIS NISI UT ALIQUIP EX EA COMMODO CONSEQUAT, QUIS AUTE IRURE DOLOR IN REPREHENDERIT IN VOLUPTATE VELIT ESSE CILLUM DOLORE EU FUGIAT NULLA PARIATUR, EXCEPTEUR SINT OCCAECAT CUPIDATAT NON PROIDENT.

研究意义

通过对比研究不同村庄的就地城镇化实践，可以总结经验教训，为政策制定和实践提供有益参考。

政策推动与地方实践

政府出台了一系列政策推动就地城镇化，各地也在积极探索适合自身的发展路径。





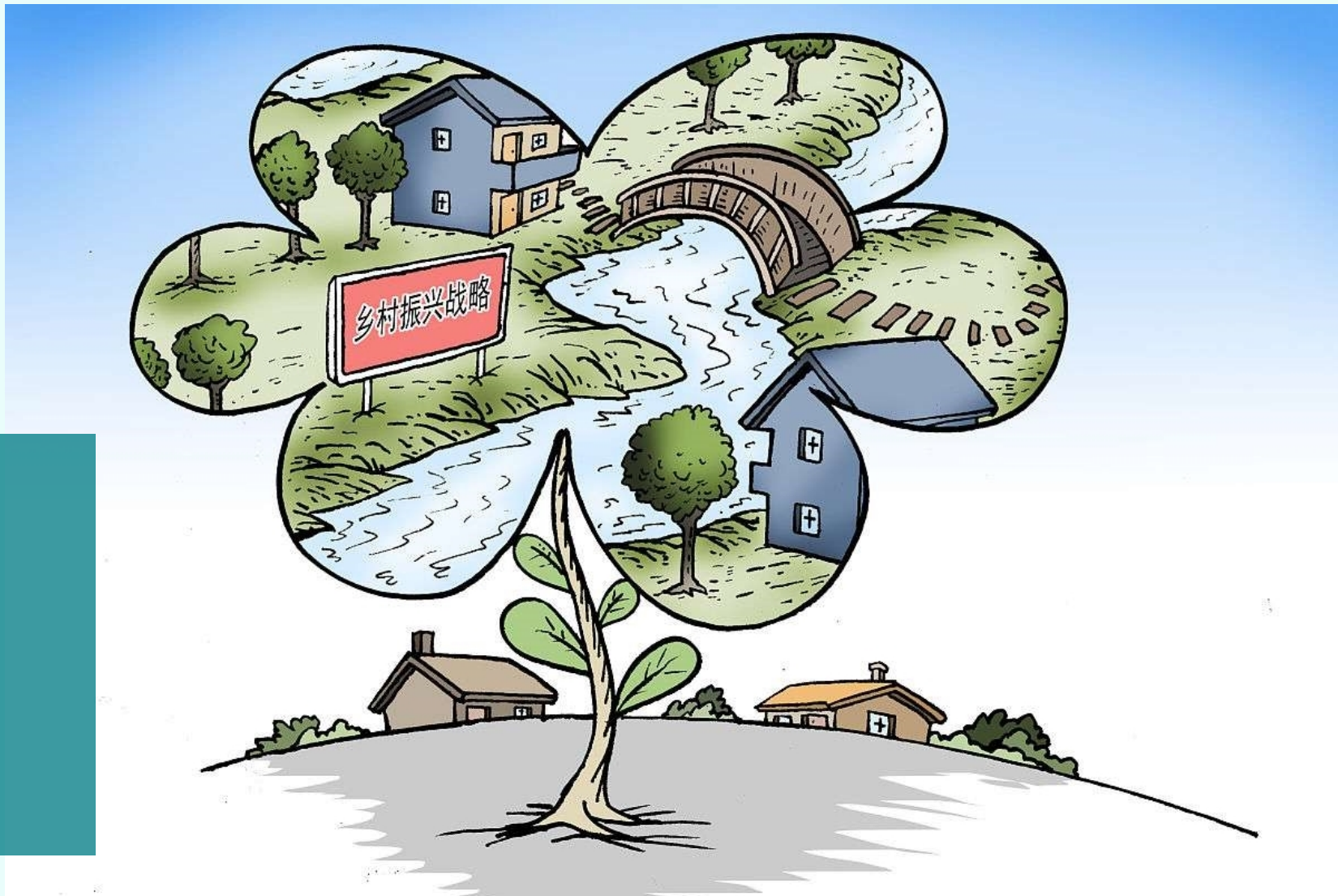
研究目的和问题

研究目的

本文旨在通过对比三个村庄的就地城镇化实践，探讨其阶段推进的特点、影响因素及成效。

研究问题

在就地城镇化的过程中，不同村庄面临哪些共同挑战和差异？如何克服这些挑战并实现可持续发展？



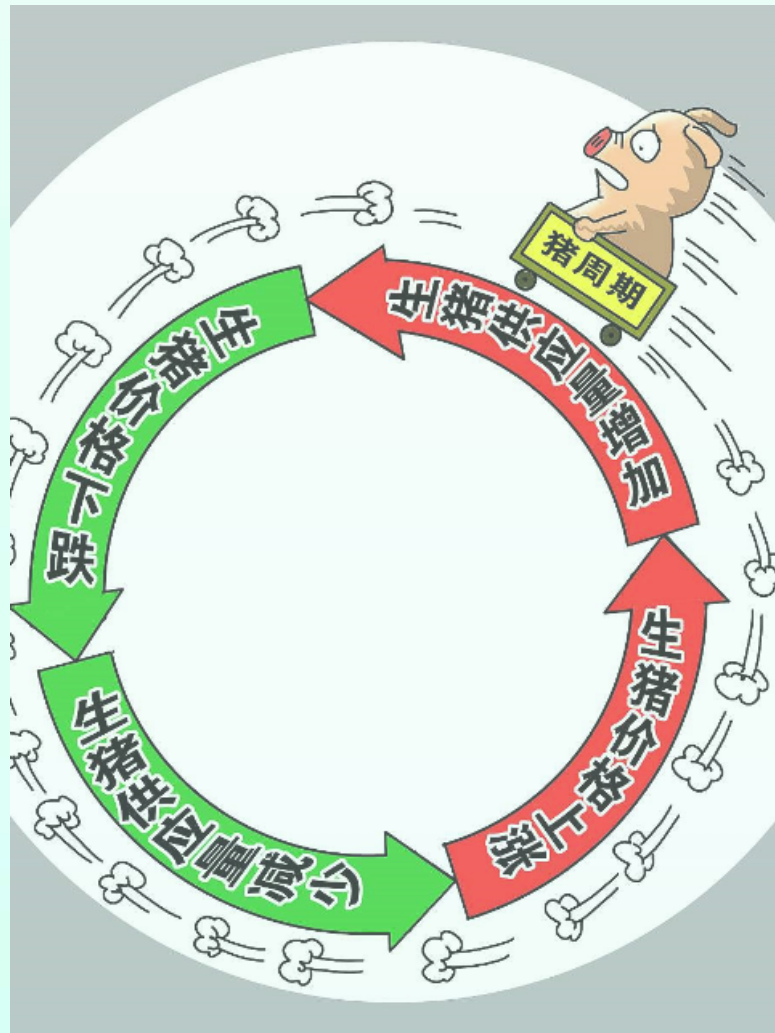
研究方法和数据来源

研究方法

本文采用案例对比研究的方法，选取三个具有代表性的村庄进行深入调查和分析。

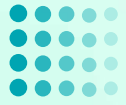
数据来源

通过实地访谈、问卷调查和文献资料收集等多种方式获取数据。同时，结合政府公开数据和相关统计资料进行综合分析。



02

**就地城镇化理论
及实践概述**



就地城镇化概念及内涵



就地城镇化定义

指农村人口不向大中城市迁移，而是在原居住地范围内，通过发展生产和增加收入，完善基础设施，提高生活水平，改变生活方式，过上和城市人一样的生活。

就地城镇化内涵

包括人口城镇化、经济城镇化、社会城镇化和空间城镇化四个方面。其中，人口城镇化是核心，经济城镇化是动力，社会城镇化是保障，空间城镇化是载体。



国内外就地城镇化发展历程及现状



国外就地城镇化发展历程

发达国家在工业化进程中出现了逆城市化现象，人们开始追求回归自然和田园生活，农村地区逐渐发展成为具有城市功能的新社区。

国内就地城镇化发展历程

近年来，随着国家政策的引导和城乡一体化发展的推进，我国就地城镇化进程不断加快，农村地区的基础设施和公共服务水平得到显著提升。

就地城镇化现状

目前，我国就地城镇化已经取得了一定成效，但仍存在一些问题，如城乡差距大、农村产业发展不足、农民市民化进程缓慢等。



就地城镇化相关政策及影响

01

国家政策

国家出台了一系列政策措施，如《国家新型城镇化规划（2014-2020年）》、《乡村振兴战略规划（2018-2022年）》等，为就地城镇化提供了政策支持和保障。

02

地方政府实践

各地政府结合当地实际情况，积极探索就地城镇化的实现路径和模式，如发展特色小镇、推进农村社区建设等。

03

社会影响

就地城镇化对于促进城乡一体化发展、缩小城乡差距、推动农村经济发展具有重要意义。同时，也有利于提高农民的生活水平和幸福感。

乡村振兴战

03

三个村庄就地城镇化现状分析



村庄一：基本情况、发展历程、现状分析

基本情况

位于平原地区，交通便利，人口规模适中，农业基础较好。

发展历程

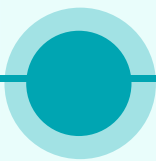
近年来，随着城市化的推进和农业现代化的提高，村庄一逐渐实现了从传统农业向现代农业的转变，同时积极发展乡村旅游业，带动了当地经济的发展。

现状分析

目前，村庄一已经初步实现了就地城镇化，基础设施建设不断完善，公共服务水平逐步提高，农民生活质量得到了显著改善。但仍存在一些问题，如产业结构单一、人才流失严重等。

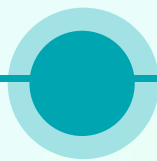


村庄二：基本情况、发展历程、现状分析



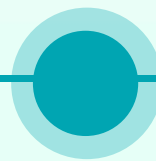
基本情况

位于山区，交通不便，人口规模较小，农业基础薄弱。



发展历程

由于地理位置和自然条件的限制，村庄二的发展一直较为缓慢。近年来，随着国家对贫困地区的扶持力度加大，村庄二的基础设施建设和公共服务水平得到了显著提升。



现状分析

虽然村庄二的就地城镇化取得了一定的进展，但仍存在许多困难和挑战。如产业结构单一、缺乏特色产业支撑、生态环境脆弱等。未来需要加大政策扶持力度，推动产业多元化发展。



村庄三：基本情况、发展历程、现状分析

要点一

基本情况

位于沿海地区，交通便利，人口规模较大，经济基础较好。

要点二

发展历程

村庄三依托沿海优势，积极发展海洋产业和港口经济，同时加强与周边城市的合作与交流，实现了经济的快速发展。

要点三

现状分析

目前，村庄三已经基本实现了就地城镇化，基础设施建设完善，公共服务水平较高。但仍存在一些问题，如城市规划不合理、资源环境压力较大等。未来需要注重城市规划的科学性和可持续性发展。

以上内容仅为本文档的试下载部分，为可阅读页数的一半内容。如要下载或阅读全文，请访问：
<https://d.book118.com/778007130003006076>