

9. 三个样带中, 丙样带的土壤

- A. 黏粒比重小  
B. 腐殖质分解快  
C. 通气效果好  
D. 保水性能强

20世纪60年代以来, 我国对天山1号冰川开展监测。图2示意天山1号冰川消融量和融水径流量的变化。据此完成10~11题。

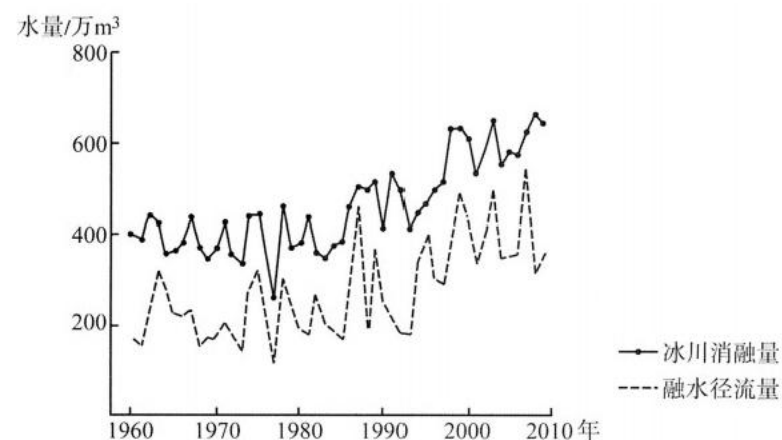


图2

10. 融水径流量小于冰川消融量的部分, 主要是

- A. 蒸发损失  
B. 蒸腾损失  
C. 下渗损失  
D. 冻结损失

11. 冰川消融量中补给高山草甸水量占比高的年份, 融冰期

- ①时间较长  
②时间较短  
③气温变化幅度较大  
④气温变化幅度较小

- A. ①③  
B. ①④  
C. ②③  
D. ②④

12. 习近平指出: “党的百年奋斗成功道路是党领导人民独立自主探索开辟出来的, 马克思主义的中国篇章是中国共产党人依靠自身力量实践出来的, 贯穿其中的一个基本点就是中国的问题必须从中国基本国情出发, 由中国人自己来解答。”其中蕴含的道理是

- ①自力更生自强不息是中国共产党奋斗成功的根本保证  
②中国共产党百年奋斗实践丰富发展了马克思主义  
③马克思主义必须与中国国情相结合才能指导中国革命

④马克思主义创始人书写的中国革命篇章是中国革命的航标灯

- A. ①③  
B. ①④  
C. ②③  
D. ②④

13. 在改革开放的伟大实践中, 中国共产党团结带领人民在中国特色社会主义



道路上奋勇前进，实现了从计划经济体制到社会主义市场经济体制、从封闭半封闭到全方位开放的历史性转变，实现了从生产力相对落后的状况到经济总量跃居世界第二的历史性突破，实现了人民生活从温饱不足到总体小康的历史性跨越，使我国大踏步赶上时代。可见，改革开放

- ①是现时代党的全部理论和实践的主题
- ②是实现中华民族伟大复兴的关键一招
- ③是对数千年中国历史发展常态的变革与创新
- ④是坚持和发展中国特色社会主义的必由之路

A.①②      B.①③      C.②④      D.③④

14. 中国某纺织集团拥有一条涵盖纺纱、织布、成衣、零售品牌等在内的纵向一体化产业链，并持有1800件技术专利。2021年前，其产品销往欧美市场的比例超过7成，后因受制裁欧美市场基本丧失。经过战略调整后，2021年该集团的产品

销售不降反增，其中亚洲市场的销售占比达到70%。该集团的战略调整成功的启示是

- ①专注于技术创新就能保证企业经营成功
- ②激烈的市场竞争可以提高企业的盈利能力
- ③企业要根据市场状况制定正确的经营战略
- ④企业要善于把自身的竞争优势转化为市场优势

A.①②      B.①③      C.②④      D.③④

15. 某市农科院育种的马铃薯原原种(专家育成的遗传性状稳定的或亲本的最初一批种子)不仅在全国大面积推广种植，还打开国际市场，打响“种业翻身仗”。该市紧抓马铃薯主粮化战略机遇，依托农科院种业优势，逐步发展成为我国重要的马铃薯生产基地，2021年马铃薯产业总产值达到212亿元。该市马铃薯产业的发展

壮大，得益于

- ①依靠科技的力量振兴产业
- ②现代化经济体系的建设完善
- ③坚持把开放作为引领发展的第一动力
- ④通过全面推进乡村振兴实现城乡一体化

A.①②      B.①③      C.②④      D.③④

16. 某省在加强基层治理、构建网格化管理过程中，把党组织建立在每个网格上。截至2022年8月底，该省建立网格党支部33311个、微网格党小组142637个；在全省城市小区内新设党群服务站点4382个，形成“15分钟党建服务圈”，及时为群众排忧解难。加强党建引领网格管理，旨在

高考适应性测试卷 文科综合 卷一 第4页(共16页)

- ①锻炼基层政府队伍，提升基层治理水平
- ②扩大党员队伍规模，增加基层党组织数量
- ③激励基层党组织牢记初心，巩固党的执政之基
- ④发挥党员的先锋模范作用，促进党群关系发展

A.①②                  B.①④                  C.②③                  D.③④

17. 根据十三届全国人大第五次会议上的《全国人民代表大会常务委员会工作报告》，常委会审议的68件法律草案、决定草案中，由相关专门委员会、工作委员会牵头起草的有34件，占总数的一半；由其他部门或单位负责起草的法律草案，人大提前介入，做好组织协调，发挥审议把关作用。由此可知

- ①全国人大常委会拥有国家立法权
- ②全国人大常委会是拥有立法权的唯一国家机关
- ③全国人大常委会的备案审查工作质量不断提高
- ④全国人大常委会主导立法工作的程序和机制日趋完善

A.①②                  B.①④                  C.②③                  D.③④

18. 长期以来，刘三姐的故事在八桂大地广为流传。20世纪60年代，歌舞剧和电影中的“刘三姐”展现了壮族人民“美丽、勤劳、睿智”的形象，在全国产生了强烈共鸣，“刘三姐”的歌声至今仍然为各族人民所喜爱。这一文化成就

- ①展现了中华文化的强烈认同感和归属感
- ②再现了中华优秀传统文化的民族性与多样性
- ③涵养了中华优秀传统文化、革命文化和社会主义文化
- ④赋予了传统艺术作品新的呈现形式和时代内涵

A.①②                  B.①④                  C.②③                  D.③④

19. 某市探索拓展绿水青山转化为金山银山的路径，推进生态环境建设，森林覆盖率提高到79.39%，并成功创建全国森林旅游示范市、全国绿化模范城市；推动生态富民产业健康发展，初步形成了紫灵芝、金花茶、黄花远志、铁皮石斛等区域特色林下经济发展模式，森林旅游、花卉产业、林产工业等不断发展壮大。人不负青山，青山定不负人，从联系的观点看，这反映出

- ①人为事物的联系是客观的，不以人的意志为转移

- ②人为事物的联系是多样的，导致人的实践具有多样性
- ③人为事物联系的建立是有条件的，是人类实践活动的产物
- ④人为事物之间的普遍联系以人类实践为纽带和桥梁

A.①②                  B.①③                  C.②④                  D.③④



20. 近年来,中国在“南南合作”框架下积极为发展中国家保护生物多样性提供支持,建立中国—东盟环境合作中心,与东盟国家合作开发和实施“生物多样性与生态系统保护合作计划”“大湄公河次区域核心环境项目与生物多样性保护走廊计划”等项目。在上述合作中,需要着重强调的有

- ①反对零和博弈,反对搞双重标准
- ②践行共商共建共享的全球治理观
- ③坚持亲诚惠容和与邻为善、与邻为伴
- ④反对保护主义,坚持真正的多边主义

A.①②                      B.①④                      C.②③                      D.③④

21. 在《上海合作组织成员国元首理事会撒马尔罕宣言》中,成员国认为,中亚是上合组织的“核心区”;成员国呼吁国际社会发挥联合国的中心作用,根据《联合国宪章》及国际法原则全面落实联合国安理会有关决议和《联合国全球反恐战略》,加强全球反恐合作。这表明

- ①反恐是上合组织的重要合作领域
- ②上合组织主要代表中亚国家的利益
- ③联合国宪章是当代国际秩序的重要基础
- ④上合组织是联合国的重要组成机构

A.①③                      B.①④                      C.②③                      D.②④

22. 刘某生前亲笔写下一份遗嘱,将汽车留给儿子小光,将字画留给女儿小丽。2022年8月刘某去世,其遗产除了汽车和字画外,还有存款若干,同时其欠他人的债务30万元尚未偿还。对此,下列说法正确的是

- ①小光应当对刘某的债务承担无条件的清偿责任
- ②小光如果放弃继承,则汽车成为无主财产
- ③小丽以所得遗产实际价值为限清偿刘某的债务
- ④刘某的存款应当适用法定继承,由第一顺序法定继承人继承

A.①②                      B.①④                      C.②③                      D.③④

23. “辩证思维和创新思维都是科学思维。”请问该判断是何种类型的判断

- A. 性质判断                      B. 联言判断                      C. 简单判断                      D. 关系判断

24. 文献资料与学者研究表明,第19代商王盘庚迁都,此后两个多世纪中形成伟大的商文明;第22代商王武丁开疆拓土,商朝发展到顶峰。而无论是史书叙述的频率还是民众熟知的程度,商朝末亡国之君商纣王都更为突出。这种现象可以说明

A. 史料决定了历史价值观

B. 历史研究与大众历史认识相互脱节

C. 现实需要影响历史记忆

D. 历史事实的记录与解读具有偶然性

25. 郡县制下的编户齐民政策，使国家得以控制为数众多的自耕小农，成为秦汉统一国家建立的基础。至唐代中期，大土地所有制最终占据优势。针对这种变化，此后历代为强化政权基础而采取的应对办法是

A. 保护地主利益

B. 调整赋税对象

C. 强化抑商政策

D. 抑制豪强大族

26. 明中叶，王阳明景仰朱熹等大师讲学于书院，认为书院可“匡翼夫学校之不逮”，并在龙冈书院、阳明书院、敷文书院等多所书院讲学二十余年，追随者甚众。该时期书院的兴盛

A. 巩固了程朱理学的地位

B. 有利于儒家思想体系的调适

C. 推动了科举教育的发展

D. 有助于强化官方的思想控制

27. 康熙帝晚年曾回忆说，当年辅政大臣索尼、鳌拜等人“迫朕杀”与之有怨的尚书苏纳海，他“并未依其言降旨”，索尼、鳌拜等依然宣称是其“旨意”，将苏纳海处绞。这一故事反映出康熙时期

A. 专制皇权逐渐发展

B. 朝廷决策缺乏效率

C. 军机处的权力扩大

D. 内阁掌握政务大权

28. 1854年，英国驻上海领事馆某官员在一份考察太平天国活动的报告中写到，“原本以为一个年轻的刚刚通过斗争而生存的势力，将会是一心渴望得到欧洲人的帮助和合作……实际情形并非如此”。这反映出

A. 太平天国中断与外国的通商贸易

B. 列强试图扶持太平天国取代清政府

C. 太平天国外交政策的独立自主性

D. 列强开始与清政府联合镇压太平军

29. 1934年1月，毛泽东在一篇报告中说，“现在我们的国民经济，是由国营事业、合作事业和私人事业这三方面组成的”“我们对于私人经济，只要不出于政府法律范围之外，不但不加阻止，而且加以提倡和奖励”。由此可知，当时根据地

A. 突破了国民党的军事“围剿”和经济封锁

B. 确立了经济建设的中心工作是发展工商业

C. 全面贯彻落实了报告中的方针政策

D. 逐步形成了新民主主义经济的雏形





30. 罗马帝国时代, 上层社会的儿童普遍被委托给来自希腊的乳母和教仆照顾,

包括负责儿童的起居、教育、安全等, 帮助其成长。这种现象可用于说明

- A. 古代希腊文明的影响力
- B. 当时奴隶制度濒临崩溃
- C. 希腊化时代的文化传播
- D. 文化交融掩盖阶级矛盾

31. 日耳曼人在西罗马帝国的废墟上建立了诸多国家, 其中法兰克王国逐渐发展壮大。800年, 查理被教皇利奥三世加冕为“神圣罗马皇帝”, 其时他统治下的法兰克王国的版图大致与西罗马帝国的欧洲部分相合。据此可知, 查理时期的法兰克

王国

- A. 抛弃了日耳曼人的部落传统
- B. 全面继承了古罗马帝国的政治制度
- C. 彻底消除了封建割据势力
- D. 利用了罗马帝国时兴起的宗教力量

32. 佛罗伦萨的薄伽丘(1313~1375年)和布鲁尼(约1370~1444年)曾先后为意大利诗人但丁(1265~1321年)著书立传。但丁在薄伽丘笔下是“老师”与

“新人”, 在布鲁尼笔下是“公民”与“爱国者”。这反映出文艺复兴时期

- A. 人文主义思想具有多样性
- B. 体现人的价值成为社会共识
- C. 思想解放重心已转向政治
- D. 不同社会阶层价值追求分化

33. 1816~1858年间, 俄国男性世袭贵族数量从8.41万增至11.31万, 增幅34.5%, 同时, 农奴人口从2145.42万增至2483.82万, 增幅为15.8%。在1840~1858年, 南俄和伏尔加河下游贵族地产总面积从1032.4万俄亩增至1264.1万俄亩, 增长22.4%。这可以说明, 当时俄国

- A. 雇佣制大农场初具规模
- B. 农奴遭受的剥削加深
- C. 农奴人身依附关系加剧
- D. 农奴制并未出现危机

34. 在1898~1905年乔治·寇松任印度总督期间, 英印政府一方面发展教育, 改良农业生产、改革税制、减轻农民负担, 大力修筑铁路、发展公共事业等, 另一方面又孤立知识分子, 不让印度人有更多的机会参与政府工作。据此可知, 当时

- A. 印度无产阶级已经开始登上政治斗争的舞台
- B. 印度的非暴力不合作运动严重危及英国统治
- C. 英印政府禁止印度资产阶级参与政治

D. 英印政府试图遏制印度民族主义发展

35. 1965年, 美国约翰逊总统提出的《医疗照顾法案》规定: 凡符合参加社会保障制度和铁路职工退休制度条件的65岁及以上的老年人, 有资格享受医疗保险。

高考适应性测试卷 文科综合 卷一 第8页(共16页)

该法案于当年7月获得通过，全国1960万老年人中的绝大多数为之受益。约翰逊的《医疗照顾法案》

- A. 意欲缓和严重经济危机引发的激烈社会矛盾
- B. 旨在解决弱势群体因“滞胀”而面临的困境
- C. 体现了“新政式”社会经济管理模式延续和发展
- D. 包含了国家全面管理社会经济的计划经济体制特征

**二、非选择题：本题共10小题，共160分。**

36. 阅读图文材料，完成下列要求。(26分)

扬州在我国历史上的作用和文化发展中的地位，主要得益于大运河的开凿和经营。扬州是大运河的节点城市，曾是盐运和漕运的中心。运河扬州段是整个大运河中最古老的一段，至今仍保留着大量较完整的古城古镇，延续着运河沿线居民的生产生活方式。三湾片区位于扬州城南，有重要的运河水工文化遗存。自1958年开始，三湾片区逐渐成为工业生产的集聚区。2014年以来，扬州市以区域内运河湿地资源为依托，按照生态修复、城市修补的理念，把三湾片区打造成运河生态文化公园。2021年6月，位于三湾片区的中国大运河博物馆正式建成并对外开放，它是国内首个全流域、全时段、全方位展示中国大运河时空演变的现代化博物馆。图3示意3个年份三湾片区的分布。

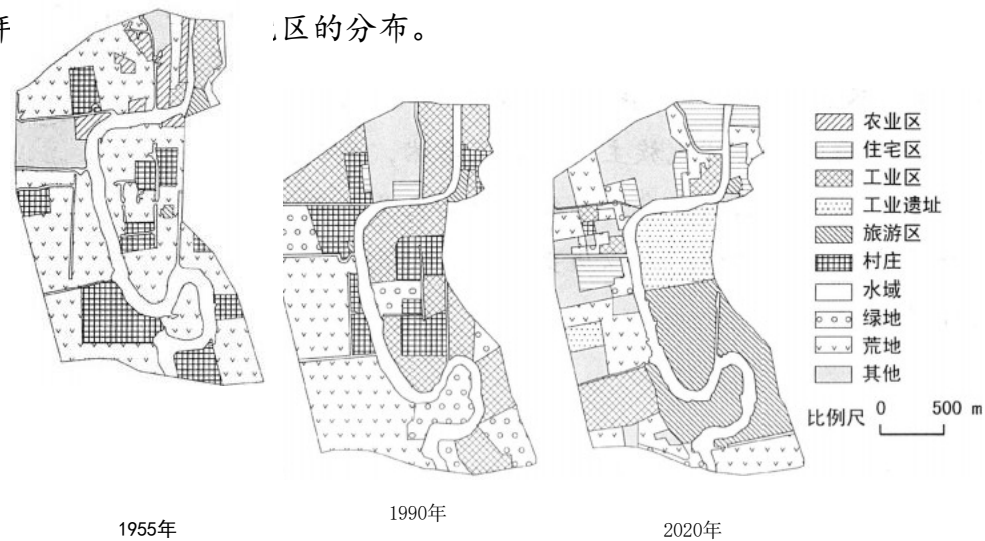


图3

- (1) 归纳图示3个年份三湾片区文化景观的特征。(6分)
- (2) 为修复运河文化遗产，推测2014年以来扬州市开展三湾片区规划与建设的

主要内容。(6分)

- (3) 指出三湾片区不同时期土地利用功能对大运河文化遗产带来的影响。(6分)
- (4) 简述中国大运河博物馆选址在扬州三湾片区的人文原因。(8分)



37. 阅读图文材料，完成下列要求。(30分)

孟加拉国人口稠密，经济发展快速，绝大部分地势低平。帕德玛河是恒河和布拉马普特拉河汇合后的入海主水道，由于河道宽、流量大、洪水频发、淤积层深厚等，建造跨河桥梁成为世界难题。我国基建公司承接跨越帕德玛河的公铁两用大桥（主桥长6.15千米）的建设工程，经过8年，目前公路桥已通车，结束了河流两岸人民长期靠摆渡往来的历史。图4示意帕德玛大桥的位置。

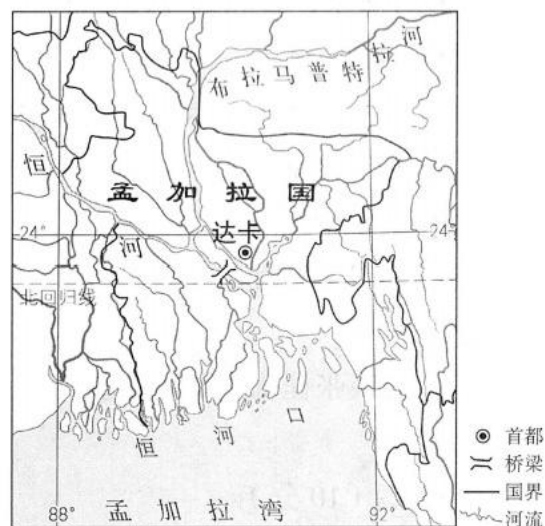


图4

(1) 简述帕德玛大桥处河流流量、水位、河道宽度的季节变化特征及其形成原因。

(10分)

(2) 分析帕德玛河淤积层对修建大桥的不利影响。(8分)

(3) 说明帕德玛大桥建成对河流西南部地区经济发展的影响。(6分)

(4) 结合“中国克服世界基建难题建成帕德玛大桥”，简述你的两点感受。(6分)

分)

38. 阅读材料，完成下列要求。(10分)

《法治政府建设实施纲要(2021~2025年)》要求，“创新行政执法方式……努力

做到宽严相济、法理相融，让执法既有力度又有温度”。

2022年2月，某执法部门发现辖区内一家钢铁企业存在超标排放大气污染物行为。经调查，污染物超标原因是企业设备出现故障。鉴于企业无主观故意，未造成严重污染后果并按

期积极整改，经案件审查委员会讨论研究，执法部门根据“过罚相当”原则和从轻处罚的法律规定，最终对企业从轻处罚——15日限制10%产能，

罚款30万元。同时，执法部门还深入企业指导帮扶，协助企业在整改期限内实现大

气污染物达标排放。

结合材料和所学《政治与法治》知识，分析在执法过程中“让执法既有力度又有温度”的积极意义。

39. 阅读材料，完成下列要求。(10分)

张桂梅是一名山区教师，2002年，为帮助失学女孩重获读书的机会，她推动筹建中国第一所免费女子高中。张桂梅历经种种艰辛，面对种种不解甚至误会，克服了场地、经费、师资、生源等种种困难，在相关部门支持下于2008年建成华坪女子高中。办学之初，学校设施简陋，条件很差，16名教职员中有9名离开了，招收的100名没有分数门槛的女生有6名转学了。张桂梅校长带着其他5名党员，在手绘的党旗下，重温入党誓词，用爱心守住这一方教书育人的阵地。3年后高考，69个女生上了本科线，综合上线率达到100%。尽管重病缠身，张桂梅心里始终有一股劲：“你豁出命改变她们的命运，值！”她用教育之光点燃大山女孩希望，2000多名女孩从华坪女高走进大学殿堂。

运用人生价值的相关知识，谈谈张桂梅老师献身教育、点燃大山女孩希望给我们的启示。

40. 阅读材料，完成下列要求。(10分)

近年来经济全球化出现了一些新现象，如单边主义和贸易保护主义抬头等。一些发展中国家在参与经济全球化中获益不多或受损，经济全球化面临着新挑战。因此，有部分学者认为，发展中国家应谨慎对待经济全球化，应逐步与全球化“脱钩”。

根据所学经济全球化的知识对上述观点加以分析。

41. 阅读材料，完成下列要求。(12分)

小刚的父母在2019年年初租下赵某的房屋，用来经营餐馆，餐馆取名“小刚美食城”。餐馆自开业以来，生意一直不错。2022年3月小刚父母打算扩大餐馆经营规模，于是与已经参加工作的小刚商量，希望能够以小刚祖父生前送给小刚的、现在小刚名下的房屋抵押，从银行借款，小刚表示同意，并与银行签订了抵押合同。同时，小刚父母与银行签订了借款合同。

(1) 小刚与银行签订的房屋抵押合同是否有效?为什么?

(2) 银行的贷款应当由谁偿还?为什么?

42. 阅读材料，完成下列要求。(10分)

地膜，曾被称为农业生产的“白色革命”，却因难以降解带来了“白色污染”。  
秸秆，作为农业生产的副产品，其综合利用历来是一道难题。2011年，某课题组开



启了把秸秆作为材料引入降解地膜生产的研究。2020年，课题组攻克了秸秆粉和生物降解高分子充分结合的难题，成功研发出秸塑复合生物降解地膜，实现了秸秆的高效利用和降解地膜生产成本的降低，化解了降解地膜产品推广中价格高昂的难题。为增强新型地膜的适应性，该课题组研制针对不同地区、不同农作物的个性化地膜，为西红柿、马铃薯、甜瓜等多种作物“量体裁衣”，对农作物增产提质的作用明显。学科交叉融合让秸秆变废为宝，实现了从“白色污染”到“绿色革命”的华丽转身。

运用《逻辑与思维》知识，分析材料中该课题组的成功是如何体现创新思维的。

43. 阅读材料，完成下列要求。(25分)

### 材料一

司马光编著《资治通鉴》，坚持“据其功业之实而言之”。司马光治史，不大究天人之际，而始终注意人事，区分人物的贤奸善恶。《资治通鉴》中记述各种人物，无论是君还是臣，都视其修心治国、立身处世如何，而论其善恶得失。“穷探治乱之迹，上助圣明之鉴。”于史实，“专取关国家兴衰，系生民休戚，善可为法，恶可为戒者为编年一书”。

——摘编自吴怀祺《〈资治通鉴〉的价值和司马光的历史观》等

### 材料二

章太炎认为，“夫读史之效，在发扬祖德，巩固国本”，若“人人以旧史为不足信”，则“国之本实蹶也”。“如我学人，废经不习，忘民族之大闲(防)，则必沦胥以尽，终为奴隶而已矣。”“民族主义，如稼穡然，要以史籍所载人物制度、地理风俗之类为之灌溉，则蔚然以兴矣。不然，徒知主义之可贵，而不知民族之可爱，吾恐其渐就萎黄也。孔氏之教，本以历史为宗。宗孔氏者，当……取前王陈迹可以感怀者，流连弗替。”

——据《章太炎全集》

### 材料三

伯赞同志说，过去，在反动统治下，写历史文章就像制造炮弹，总想使它具有尽可能大的打击敌人的威力，总要千方百计地把历史同政治斗争的需要直接联系起来。这在当时是必要的。因此，有时候就以古喻今……他认为解放后社会条件起了根本变化，马克思主义成为指导思想，因此，可以也应当对历史科学提出更严格的要求，坚持斗争精神而又避免出现过去的毛病，这样才能使历史科学繁荣起来……他反复强调，要使历史科学具有战斗力，能够不断地战胜非无产阶级思想，首要条件是严格按照历史实际来分析和研究历史，切忌削足适履。

——田余庆《坚持真理无畏无私——深切怀念翦伯赞同志》

高考适应性测试卷 文科综合 卷一 第12页(共16页)

合理、更有序。鼓励勤劳守法致富，扩大中等收入群体，增加低收入者收入，调节过高收入，取缔非法收入。坚持在经济增长的同时实现居民收入同步增长、在劳

高考适应性测试卷 文科综合 卷一 第13页(共16页)

(1)以具体史实说明“孔氏之教，本以历史为宗”。(10分)

(2)根据材料并结合所学知识，概括司马光、章太炎和翦伯赞三人观点的共通之处。(8分)

(3)根据材料并结合所学知识，简析马克思主义作为指导思想对中国传统史学的改造。(7分)

44. 阅读材料，完成下列要求。(12分)

观察历史可以有不同角度，下列材料呈现了观察历史的一个视角。

### 材料

当公民居住于一个共同的地区，在共同的政府里拥有发言权，并意识到其共同的(想象的或真实的)遗产和其共同的利益，由这些公民组成的国家不再是国王、国王的领土和国王的臣民，此时民族主义得以体现。自由主义把个人从阶级、社团或政府的约束中解放出来。社会主义强调社会和社会的集体福利。民族主义、自由主义和社会主义对欧洲历史和世界历史的进程产生了重大影响。

——斯塔夫里阿诺斯《全球通史》

结合所学知识，另拟一个观察世界近现代史的角度，并加以阐释。(要求：角度明确，史论结合，论证合理，逻辑清晰。)

45. 阅读材料，完成下列要求。(15分)

### 材料

1979年，中共十一届四中全会对分配制度明确指出，“人民公社各级经济组织必须认真执行各尽所能、按劳分配的原则，多劳多得，少劳少得，男女同工同酬”。中共十二届三中全会指出，“这几年城市改革的试验充分表明，农村实行承包责任制的基本经验同样适用于城市”。中共十三大报告指出，“我们的分配政策，既要有利于善于经营的企业和诚实劳动的个人先富起来，合理拉开收入差距，又要防止贫富悬殊，坚持共同富裕的方向，在促进效率提高的前提下体现社会公平”。同时对于过高收入进行了政策性调节，开始征收个人所得税。1995年1月，《中华人民共和国劳动法》规定，“国家实行最低工资保障制度。用人单位支付劳动者的工资不得低于当地最低工资标准”。

中共十八大报告指出，“实现发展成果由人民共享，必须深化收入分配制度改革……初次分配和再分配都要兼顾效率和公平，再分配更加注重公平”。中共十九大报告指出，“坚持按劳分配原则，完善按要素分配的体制机制，促进收入分配更





动生产率提高的同时实现劳动报酬同步提高。拓宽居民劳动收入和财产性收入渠道。履行好政府再分配调节职能，加快推进基本公共服务均等化，缩小收入分配差距”。

——据《十八大以来重要文献选编》

- (1) 根据材料并结合所学知识，简析中共十八大以来深化收入分配制度改革的原因。(8分)
- (2) 根据材料并结合所学知识，概括改革开放以来收入分配制度改革的特点。(7分)



# 理科综合

## 卷一

2022年(黑龙江 吉林 安徽 云南 山西)

### 注意事项:

1. 答卷前, 考生务必将自己的姓名、准考证号填写在答题卡上。

2. 回答选择题时, 选出每小题答案后, 用铅笔把答题卡上对应题目的答案标号涂黑。如需改动, 用橡皮擦干净后, 再选涂其他答案标号。回答非选择题时, 将答案写在答题卡上。写在本试卷上无效。

3. 考试结束后, 将本试卷和答题卡一并交回。

可能用到的相对原子质量: H1 Li7 C12 N14 O16 Mn55 Zn65

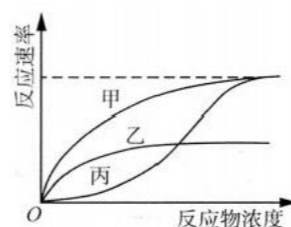
一、选择题: 本题共13小题, 每小题6分, 共78分。在每小题给出的四个选项中, 只有一项是符合题目要求的。

1. 关于核糖体的叙述, 错误的是

- A. 核糖体是细胞内不具有膜结构的细胞器
- B. 核糖体有携带氨基酸的 tRNA 的结合部位
- C. 真核和原核生物细胞内都有游离的核糖体
- D. 真核细胞高尔基体的膜上有核糖体的分布

2. 针对某酶促反应, 某同学在酶量和反应时间都相同的

情况下进行了甲、乙、丙三组实验并得到相应的三条曲线如图所示。甲是反应速率随反应物浓度变化的曲线, 乙是一定量的物质W1存在时反应速率随反应物浓度变化的曲线, 丙



是一定量的物质W2存在时反应速率随反应物浓度变化的曲线。据图判断, 关于该实验结果的叙述, 错误的是

- A. 若仅提高甲组酶量重新实验, 其最大反应速率会增大
- B. 若在甲组中加入W1重新实验, 其最大反应速率会降低
- C. 可推测在与酶的结合过程中, W2和反应物无竞争关系
- D. 若要减弱W2对反应速率的影响, 可加大反应物的浓度

高考适应性测试卷 理科综合 卷一 第1页(共16页)



3. 光是绿色植物正常生命活动的必需条件, 植物吸收不同颜色(波长)的光可产生不同的效果。下列相关说法错误的是

- A. 分布在叶肉细胞叶绿体和液泡中的色素可影响叶片颜色
- B. 暗中萌发生长的玉米幼苗不含有叶绿素, 不能吸收红光
- C. 离体叶绿体悬浮液在适当条件下照红光会发生放氧反应
- D. 蓝光能参与光合作用, 也可作为信号调节植物生长发育

4. 当一个人过度紧张时, 会出现手足发凉的现象, 引起该现象的主要原因是

- A. 交感神经的作用加强, 引起皮肤血管收缩
- B. 交感神经的作用加强, 引起皮肤血管舒张
- C. 交感神经的作用减弱, 引起皮肤血管收缩
- D. 交感神经的作用减弱, 引起皮肤血管舒张

5. 碳循环是生物地球化学循环的重要组成部分。目前全球范围出现的厄尔尼诺现象等都与全球碳循环有着或多或少的关系, 每一个人都应从我做起关心碳循环。下列关于目前全球碳循环的叙述, 错误的是

- A. 生物群落能够反复利用生物地球化学循环中的碳
- B. 二氧化碳浓度在生物圈中的持续增高可引起温室效应
- C. 工业化加速了碳排放, 不利于生物圈中碳循环的平衡
- D. 植物光合作用固定碳的速率远大于生物圈中释放碳的速率

6. 某植物的红花/白花这对相对性状是由位于常染色体上的等位基因A/a控制。已知在某一种群中, 基因型频率分别为:  $AA=0.4, Aa=0.44, aa=0.16$ , 若不发生基因突变, 也没有迁移和选择等因素的影响, 则该种群进行随机交配得到的子代种群中

- A. 基因A 频率为0.6, 基因a 频率为0.4
- B. 红花、白花植株出现的频率都与亲代中的相同
- C. 基因A 的频率、基因a 的频率都与亲代中的相同
- D. 显性纯合子、杂合子出现的频率都与亲代中的相同

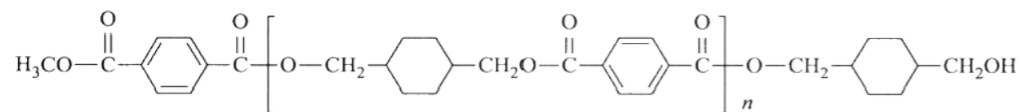
7. 中国“天宫”空间站运用的“黑科技”很多, 下列对所涉及物质的性质描述错误的是

- A. 被誉为“百变金刚”的太空机械臂主要成分为铝合金, 其强度大于纯铝
- B. “问天”实验舱采用了砷化镓太阳能电池片, 镓具有良好的导电性

- C. 核心舱配置的离子推进器以氙和氩气作为推进剂, 氙和氩属于稀有气体
- D. 太阳能电池翼采用碳纤维框架和玻璃纤维网, 二者均为无机非金属材料

8. 聚合物商品Kodel 的结构式(假设为理想单一结构)如下:

高考适应性测试卷 理科综合 卷一 第2页(共16页)



下列有关该聚合物的叙述正确的是

- A. 此聚合物不可降解  
 B. 对应的聚合单体为3个  
 C. 可通过加聚反应制备  
 D. 若平均相对分子质量为15650, 则平均聚合度n 为56

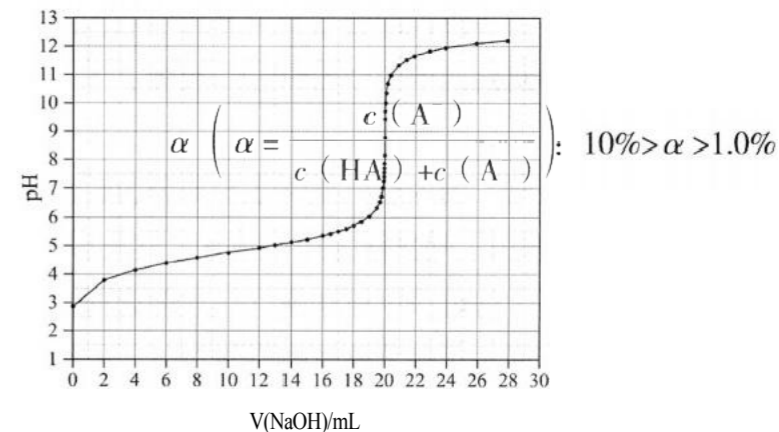
9. 能正确表示下列反应的离子方程式的是

- A. 将 $\text{H}_2\text{O}_2$ 溶液滴入 $\text{NaCl}$ 溶液中:  $\text{H}_2\text{O}_2+2\text{Cl}^-=2\text{OH}^-+\text{Cl}_2\uparrow$   
 B. 将 $\text{NO}_2$ 通入 $\text{NaOH}$ 溶液中:  $2\text{NO}_2+2\text{OH}^-=\text{NO}_3^-+\text{NO}_2^-+\text{H}_2\text{O}$   
 C. 将浓氨水滴入 $\text{AgBr}$ 沉淀中:  $2\text{NH}_3+\text{AgBr}=\text{Ag}(\text{NH}_3)_2^++\text{Br}^-$   
 D. 将 $\text{KMnO}_4$ 溶液滴入 $\text{Mn}^{2+}$ 溶液中:  $\text{Mn}^{2+}+4\text{MnO}_4^-+4\text{H}_2\text{O}=5\text{MnO}_2+8\text{H}^+$

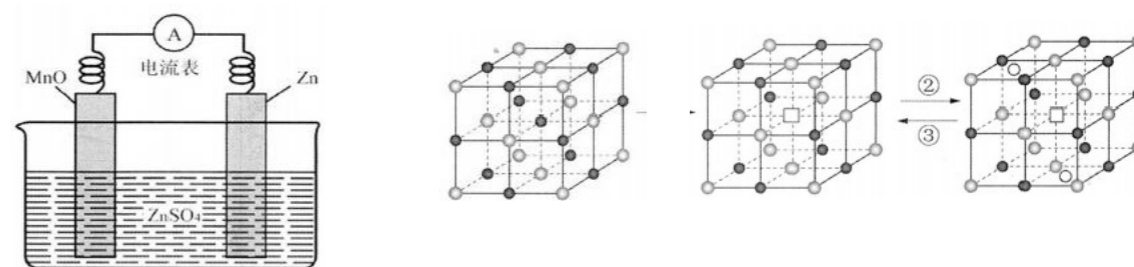
10. 在实验室中进行下列实验, 下列操作能实现实验目的的是

选项	实验目的	操作
A.	除去苯酚中混有的少量苯甲酸	将含有苯甲酸的苯酚加入饱和 $\text{Na}_2\text{CO}_3$ 溶液中, 过滤
B.	检验溶解铁锈所得的溶液中是否含有 $\text{Fe}^{2+}$	取少量溶液, 向其中滴加氯水后, 再加入 $\text{KSCN}$ 溶液, 观察溶液是否变红
C.	检验乙烷中是否含有乙烯	将混合气通过盛有溴的四氯化碳溶液, 观察溶液是否褪色
D.	检验 $\text{Na}_2\text{SO}_3$ 中是否混有 $\text{Na}_2\text{CO}_3$	取少量固体, 滴加稀盐酸, 观察是否有气体生成

11. 用 $0.1000\text{mol}\cdot\text{L}^{-1}\text{NaOH}$ 溶液滴定 $20.00\text{mL}$  $\text{H}_2\text{A}$ 溶液过程中的pH变化如图所示:



高考适应性测试卷 理科综合 卷一 第3页(共16页)



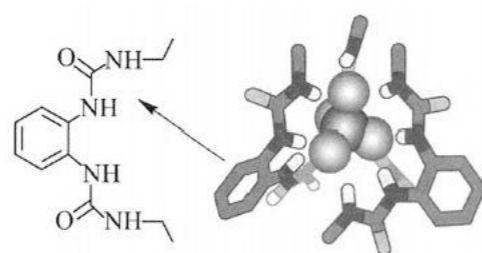




下列叙述错误的是

- A. HA 为一元弱酸
- B. 初始 HA 溶液中的电离度
- C.  $V(\text{NaOH})=20.00\text{mL}$  时, 混合溶液中有  $c(\text{H}^+)+c(\text{HA})=c(\text{OH}^-)+c(\text{A}^-)$
- D. 若使用酚酞作指示剂, 会产生系统误差, 测得 HA 溶液浓度会偏大

12. 阴离子  $\text{PO}_2^-$  和二脲基分子能通过一种弱相互作用形成超分子阴离子配合物, 如下图所示(图中省略阴离子配合物中部分原子)。下列关于该阴离子配合物的说法正确的是



二脲基分子 阴离子配合物空间结构

- A. 其中基态原子中未成对电子数最多的元素只有一种
- B. 二脲基分子中 N-H 的 H 和  $\text{PO}_3^-$  离子的 O 形成氢键
- C. 所含元素原子的杂化轨道类型只有一种
- D. 其中基态原子的第一电离能最大的元素为 O

13. 水溶液锌电池(图1)的电极材料是研究热点之一。一种在晶体  $\text{MnO}$  中嵌入  $\text{Zn}^{2+}$  的电极材料充放电过程的原理如图2所示。下列叙述中正确的是

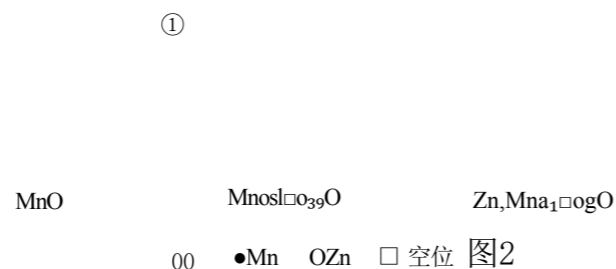


图 1

A. ① 为  $\text{MnO}$  活化过程, 其中 Mn 的价态不变

B. 该材料在锌电池中作为负极材料

C. ② 代表电池放电过程

D. ③ 中  $1\text{mol}$  晶体转移的电子数为  $0.61\text{mol}$

高考适应性测试卷 理科综合 卷一 第4页(共16页)

以上内容仅为本文档的试下载部分, 为可阅读页数的一半内容。如要下载或阅读全文, 请访问:

<https://d.book118.com/788011106134006075>