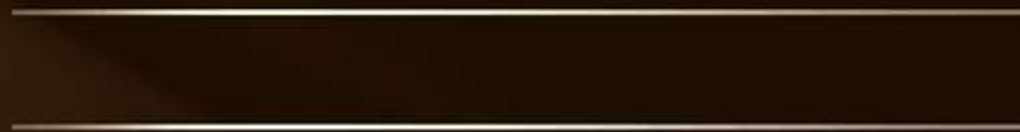


急性创伤患者的护理



CONTENTS

目录

- 创伤患者概述
- 急性创伤现场初步处理
- 院内急救与护理措施
- 并发症预防与处理
- 康复期护理指导与支持
- 总结回顾与展望未来

CHAPTER 01

创伤患者概述

创伤定义与分类



创伤定义

创伤是指机械性致伤因子所造成的损伤，为动力作用造成的组织连续性中断和器官功能障碍。



创伤分类

根据损伤部位、性质和程度，创伤可分为开放性创伤和闭合性创伤两大类。



急性创伤特点及危害

急性创伤特点

急性创伤具有突发性、紧急性、危险性和复杂性等特点。

急性创伤危害

急性创伤可能导致患者疼痛、出血、休克、感染等严重并发症，甚至危及生命。





创伤患者心理需求

安全需求

创伤患者往往感到恐惧和不安，需要得到安全的环境和保护。

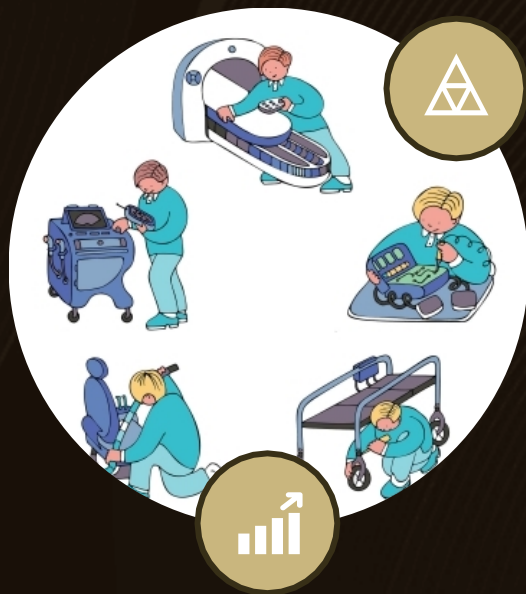


尊重需求

患者希望得到医护人员的尊重和理解，以及对自己隐私的尊重。

信息需求

患者希望了解自己的病情、治疗方案和预后情况，以便更好地配合治疗。



情感支持需求

患者在遭受创伤后，需要得到家人、朋友和社会的情感支持，以减轻心理压力和焦虑情绪。

CHAPTER 02

急性创伤现场初步处理



现场安全评估与呼救

评估现场安全

在接近患者之前，首先要评估现场环境是否安全，如有危险需要先排除，如交通事故现场要先确保交通停止、火灾现场要先灭火等。



初步检查患者

迅速检查患者的意识、呼吸、脉搏等生命体征，判断是否有生命危险。



呼救与启动应急系统

在确保自身安全的前提下，尽快拨打急救电话（如120），并简要说明情况、地点和患者状况。



止血、包扎与固定技术

止血

对于开放性伤口伴有出血的患者，需要迅速采取止血措施。可以直接加压止血，或使用止血带等止血器材。



包扎

用干净的纱布、绷带等对伤口进行包扎，避免污染伤口并减少出血。包扎时要松紧适度，避免影响血液循环。



固定

对于疑似骨折的患者，需要对受伤部位进行固定，以减少疼痛和避免进一步损伤。可以使用夹板、绷带等固定器材。



保持呼吸道通畅及心肺复苏



保持呼吸道通畅

清除患者口鼻内的异物，保持呼吸道通畅。对于昏迷患者，需要采取侧卧位或头偏向一侧，防止呕吐物误吸入气管。

心肺复苏

对于心跳呼吸骤停的患者，需要立即进行心肺复苏。包括胸外按压、人工呼吸等措施，以维持患者的生命体征。在等待专业救援人员到达现场的过程中，持续进行心肺复苏是非常重要的。

CHAPTER 03

院内急救与护理措施

迅速建立静脉通道及补液治疗

静脉通道建立

在急性创伤患者到达医院后，护士应立即评估患者的静脉状况，选择合适的静脉穿刺部位，迅速建立静脉通道，以确保及时给予药物治疗和补液。

补液治疗

根据患者的创伤类型、失血量和生理需求，制定合理的补液计划。通常先给予晶体液进行扩容，随后根据病情调整补液种类和速度，以维持患者的生命体征稳定。





疼痛管理与镇痛药物应用



疼痛评估

护士应定期评估患者的疼痛程度，了解疼痛的性质、部位和持续时间，以便制定合理的镇痛方案。

镇痛药物应用

根据患者的疼痛程度和病情，选择合适的镇痛药物。对于轻度疼痛，可使用非甾体类抗炎药；对于中重度疼痛，可使用阿片类药物。同时，护士应密切观察患者的镇痛效果和不良反应。



以上内容仅为本文档的试下载部分，为可阅读页数的一半内容。如要下载或阅读全文，请访问：
<https://d.book118.com/795220002032011131>