

行业特色高校大学人文教育 与企业文化耦合研究

汇报人：


2024-01-08

目录

- 引言
- 行业特色高校大学人文教育现状
- 企业文化概述及与人文教育关系探讨
- 行业特色高校大学人文教育与企业文化耦合现状分析

目录

- 国内外典型案例比较分析与启示
- 提升行业特色高校大学人文教育与企业文化耦合度策略建议
- 结论与展望



01

引言

研究背景与意义



高等教育改革

随着我国高等教育改革的深入，行业特色高校在人才培养、科学研究等方面发挥着越来越重要的作用。

企业文化需求

现代企业对于员工的素质要求越来越高，除了专业技能外，还注重员工的人文素养和综合素质。

耦合研究的必要性

行业特色高校大学人文教育与企业文化之间存在内在联系，通过耦合研究可以探索二者相互促进、共同发展的有效途径，对于提高人才培养质量和企业竞争力具有重要意义。



研究目的与问题



研究目的

本研究旨在通过分析行业特色高校大学人文教育与企业文化的现状及其相互关系，探讨二者耦合发展的模式和机制，为高等教育改革和企业发展提供理论支持和实践指导。

研究问题

如何理解行业特色高校大学人文教育与企业文化之间的关系？二者耦合发展的现状如何？存在哪些问题？如何实现行业特色高校大学人文教育与企业文化的有效耦合？



研究方法与范围

研究方法

本研究采用文献研究、案例分析和问卷调查等方法，对行业特色高校大学人文教育与企业文化进行深入研究。

研究范围

本研究以国内部分行业特色高校及其合作企业为研究对象，重点探讨这些高校人文教育的特点、企业文化的内涵以及二者之间的耦合关系。同时，结合国内外相关理论和实践经验进行比较分析，以期得出具有普遍意义的结论。





02

行业特色高校大学人文教育现状



人文课程设置及教学内容

课程设置

行业特色高校的人文课程通常包括文学、历史、哲学、艺术等，旨在培养学生的人文素养和综合素质。

教学内容

教学内容注重经典著作的研读、文化传统的传承、艺术审美的培养等，强调对人文精神的追求和价值的思考。



Lorem ipsum dolor sit amet consectetur adipiscing elit. vestibulum eros. Nunc viverra. consectetur elementum, iaculis mollis turpis, eu convallis. quis enim. Donec sit amet. odio ornare eleifend ac sed. Donec eu rhoncus quam, porttento egestas lectus. Suspendisse neque, a egestas ex. Ut rhoncus. consectetur est in cursus. Nam ornare ligula viverra pellentesque molestie. Maecenas rutrum aliquam. Nulla blandit, mauris vehicula pharetra, eros arcu mi, in volutpat felis sem vitae. Nam interdum tellus et erat fringilla. Praesent a nisi in f. posuere rhoncus in vitae ne

人文教育师资力量及教学方法

师资力量

行业特色高校的人文教育师资力量雄厚，教师通常具有深厚的学术背景和丰富的教学经验。

教学方法

教学方法多样化，包括课堂讲授、小组讨论、读书报告、社会实践等，旨在激发学生的学习兴趣 and 主动性。





人文教育成果评价及影响

成果评价

行业特色高校的人文教育成果评价注重学生的综合素质和创新能力，包括学术论文、艺术作品、社会实践报告等。

影响

人文教育对学生的影响深远，能够提高学生的文化素养、审美情趣和创新能力，为其未来的职业发展和社会责任奠定基础。



03

企业文化概述及与人文教育关系探讨

企业文化定义、特点及功能

01

企业文化定义

企业文化是指企业在长期生产经营过程中形成的，被全体员工共同认可并遵循的价值观、行为准则、道德规范、风俗习惯等精神文化成果的总和。

02

企业文化特点

企业文化具有独特性、稳定性、传承性、变革性等特点，是企业核心竞争力的重要组成部分。

03

企业文化功能

企业文化具有导向功能、凝聚功能、激励功能、约束功能等，能够对企业员工的思想和行为产生积极的影响，提高企业的整体绩效和竞争力。

企业文化与人文教育内在联系

人文教育对企业文化影响

人文教育通过培养员工的文化素养、人文精神、创新能力等，为企业文化建设提供人才保障和智力支持。

企业文化对人文教育反哺

企业文化作为一种精神文化成果，可以为人文教育提供实践案例、教育资源等，促进人文教育的改革和发展。

企业文化与人文教育互动关系

企业文化与人文教育之间存在相互促进、相互影响的互动关系，二者在共同推动企业发展的过程中实现良性互动。





企业文化对人文教育影响机制

1

价值观引领机制

企业文化通过塑造共同的价值观，引导员工树立正确的世界观、人生观和价值观，为人文教育提供思想引领。

2

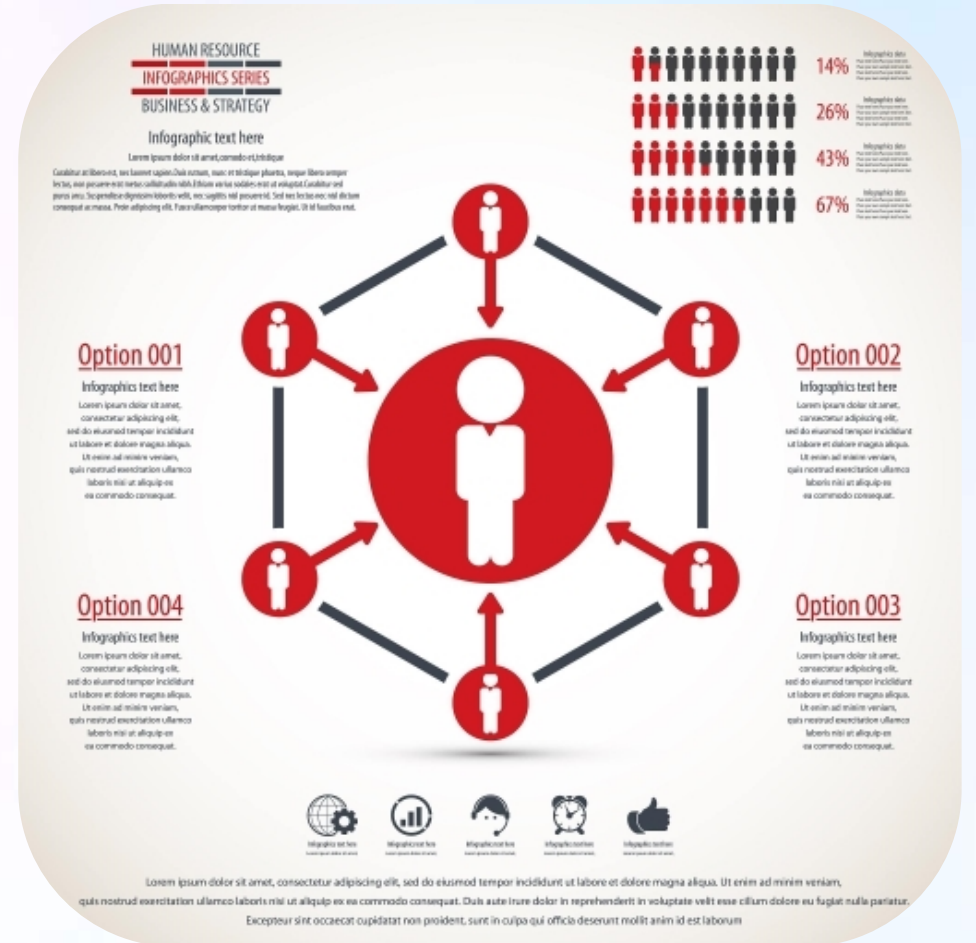
行为规范机制

企业文化通过制定行为准则和道德规范，规范员工的行为习惯和工作方式，为人文教育提供行为示范。

3

实践育人机制

企业文化通过组织各种实践活动和员工培训，提高员工的实践能力和综合素质，为人文教育提供实践平台。





04

行业特色高校大学人文教育 与企业文化耦合现状分 析

以上内容仅为本文档的试下载部分，为可阅读页数的一半内容。如要下载或阅读全文，请访问：
<https://d.book118.com/826110024110010201>