

卫生系统招聘《医学影像专业知识》模拟试题卷二

[单选题]1. 下列哪一项 CT 征象对诊断视网膜母细胞瘤最有价值? ( )

- A. 眼球内肿块 (江南博哥)
- B. 眼球内肿块伴出血
- C. 眼球内肿块伴坏死
- D. 眼球内肿块伴钙化
- E. 眼球内肿块向颅内扩展

**参考答案: D**

参考解析: 诊断视网膜母细胞瘤最有价值的 CT 征象是眼球内肿块伴钙化。

[单选题]2. 慢性化脓性肉芽肿型中耳乳突炎, 骨质破坏部位是( )。

- A. 乙状窦
- B. 上鼓室
- C. 乳突窦区
- D. 乳突窦入口
- E. 听小骨

**参考答案: E**

[单选题]3. 慢性十二指肠球部溃疡最常见的 X 线征象是( )。

- A. 龛影
- B. 黏膜集中
- C. 激惹
- D. 球变形
- E. 球穿孔

**参考答案: D**

参考解析: 慢性十二指肠球部溃疡最常见的 X 线征象: ①球部变形属于慢性十二指肠球部溃疡最常见的 X 线征象, 主要是由于瘢痕收缩、黏膜水肿和痉挛所致, 可以是山字形、三叶形、葫芦形等, 有时在变形的球部仍可显示龛影, 球部溃疡愈合后, 龛影消失, 变形可继续存在; ②龛影龛影为诊断十二指肠球溃疡的直接征象, 多见于球部偏基底部; ③“激惹征”钡剂于球部不能停留, 迅速排空, 称为“激惹征”; ④十二指肠球畸形为十二指肠球溃疡常见的重要征象; ⑤假性憩室其形态大小可改变, 尚可见黏膜皱襞进入憩室内, 而龛影形态不变; ⑥黏膜皱襞改变; ⑦常伴胃窦炎; ⑧球后溃疡球后溃疡较常见, 大小不一, 多位于肠腔内侧, 外侧壁常有痉挛收缩或疤痕形成, 使管腔狭窄, 多呈偏心性。

[单选题]4. 颅脑 CT 增强扫描, 一般作为判断增强效果好坏的参考标准是( )。

- A. 脉络膜丛显影的好坏
- B. 大脑镰显影的好坏
- C. 小脑镰显影的好坏
- D. Willi 氏环显影的好坏

E. 垂体腺显影的好坏

**参考答案:** D

参考解析: 颅脑 CT 增强扫描, 一般将 Willi 氏环显影的好坏作为判断增强效果好坏的参考标准。

[单选题]5. 强化程度最高的脑肿瘤是( )。

- A. I 级星型胶质瘤
- B. 转移瘤
- C. 脑膜瘤
- D. 胆脂瘤
- E. 表皮样囊肿

**参考答案:** C

参考解析: 颅内肿瘤即各种脑肿瘤, 是神经系统中常见的疾病之一, 对人类神经系统的功能有很大的危害; 其强化程度最高的脑肿瘤是脑膜瘤。

[单选题]6. 患儿, 女, 6 岁。头痛, CT 示小脑蚓部有  $3\text{cm} \times 3.5\text{cm}$  高密度影, 明显增强, 第四脑室受压变窄, 前移, 幕上脑积水。最可能的诊断为( )。

- A. 髓母细胞瘤
- B. 脑膜瘤
- C. 脉络丛乳头状瘤
- D. 脑结核
- E. 血管网状细胞瘤

**参考答案:** A

参考解析: 髓母细胞瘤是好发于儿童的颅内恶性肿瘤, 是中枢神经系统恶性程度最高的神经上皮性肿瘤之一, 其绝大多数生长在小脑蚓部。本题根据患儿的症状可考虑为髓母细胞瘤。

[单选题]7. 肠套叠分型, 不正确的是( )。

- A. 回盲型
- B. 回回型
- C. 回结型
- D. 空结型
- E. 结结型

**参考答案:** D

参考解析: 肠套叠可发生在小肠或大肠的任何部位, 按套入肠的顶端和外鞘、颈部肠段的不同分为 5 型: ①小肠型多为小肠顺行套入小肠(空-空、空-回、回-回肠套叠); ②回盲型从回盲瓣端起套入结肠; ③回结型末端回肠套入结肠; ④结结型结肠套入结肠; ⑤空肠胃套叠是一种逆行性套叠, 指胃手术后发生的空肠逆行套入胃腔内。

[单选题]8. 患者, 女, 37 岁, 2 个月来出现左下肢无力。查体: 左侧下肢轻瘫, 膝、跟腱反射增高, Babinski 征阳性; 右侧下肢自腹股沟以下痛觉减退。

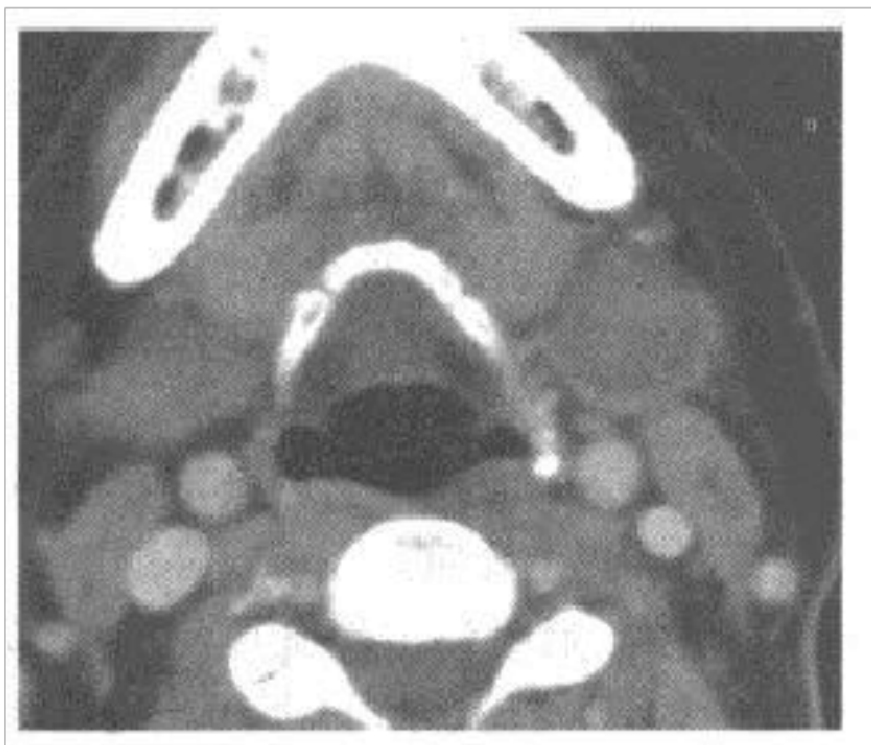
在排除椎管内病变时，下列哪一节段可以不考虑？（ ）

- A. 颈椎
- B. 上胸椎
- C. 中胸椎
- D. 下胸椎
- E. 腰椎

**参考答案：** E

参考解析：腰椎 1 水平为脊髓圆锥，其以下为马尾，腰椎椎管内病变不会同时出现一侧下肢的锥体束征和另一侧下肢的痛觉减退。

[单选题]9. 患者，男，50 岁，有吸烟史，自觉左侧颌下肿物。CT 检查如图，应



诊断为（ ）。

- A. 左侧颌下淋巴结转移
- B. 左侧颌下神经鞘瘤
- C. 左侧颌下淋巴结结核
- D. 颌下腺多形性腺瘤
- E. 颌下腺腺淋巴瘤

**参考答案：** D

参考解析：左侧颌下腺稍低密度占位，增强扫描未见明显强化，以混合瘤多见。

[单选题]10. 少量心包积液最敏感而简便的检查方法应选择（ ）。

- A. X 线平片
- B. 心血管造影
- C. CT
- D. 超声心动图
- E. MRI

**参考答案：** D

参考解析：少量心包积液最敏感而简便的检查方法是超声心动图。心包积液是低回声区，从而在两层心包膜之间显示一低回声或无回声区，但对心包积血或有血凝块时则造成诊断困难。

[单选题]11. 颞窝前界的解剖结构为( )。

- A. 蝶骨大翼和岩骨尖
- B. 上颌窦后外侧壁
- C. 颌支, 冠状突和颞肌
- D. 茎突和颈鞘
- E. 鼻腔和鼻咽

**参考答案:** B

参考解析: 颞窝前界的解剖结构是上颌窦后外侧壁。

[单选题]12. 以下哪种 CT 表现更倾向于硬膜外而不是硬膜下血肿? ( )

- A. 血肿为高密度
- B. 占位效应更重
- C. 伴颅骨骨折
- D. 位于受力点的对侧
- E. 血肿呈半月形

**参考答案:** A

参考解析: 硬膜外血肿有明显的外伤史, 伤后意识变化可有中间清醒期, CT 表现为颅骨内板下的凸透镜形状高密度影; 硬膜下血肿有不明显的外伤史, 可有智力和记忆力的减退, 精神或性格异常等, CT 表现为颅骨内板下的多个脑叶表面广泛分布的新月形占位性病变。

[单选题]13. 患者, 男, 54 岁。上腹痛 10 余年, 近 2 年出现腹泻, 血糖正常, 血清 CCK-PZ 浓度显著提高, 结肠镜检查为正常黏膜像。可能的诊断为( )。

- A. 慢性胰腺炎
- B. 结肠炎
- C. 结肠功能紊乱
- D. 隐性糖尿病
- E. 慢性肝炎

**参考答案:** A

参考解析: 慢性胰腺炎典型五联征: 上腹疼痛、胰腺钙化、胰腺假性囊肿、糖尿病和脂肪泻。CCK 为血清胆囊收缩素, 慢性胰腺炎可显著升高, 因胰外分泌减少, 对 CCK 的反馈抑制作用减弱有关。

[单选题]14. 不属于类风湿性关节炎典型 X 线表现的是( )。

- A. 软组织肿胀
- B. 关节间隙变窄
- C. 骨质疏松
- D. 骨侵蚀和假囊肿形成
- E. 髌髁关节间隙消失

**参考答案:** E

参考解析: 类风湿性关节炎早期 X 线片常正常, 即使有小的改变, 也常被忽

略，但有一定诊断价值。早期改变：①软组织肿胀；②关节周围骨质疏松；③指骨骨膜炎，后期被吸收；④关节面腐蚀（常在关节面的边缘）和关节软骨下假囊肿形成；⑤由于关节软骨破坏，以致关节间隙变窄。晚期改变：①关节面明显不平和严重腐蚀；②关节半脱位；③广泛骨质疏松；④继发性退行改变；⑤骨性强直（少见）。

[单选题]15. 关于膀胱嗜铬细胞瘤的叙述，错误的是( )。

- A. 膀胱嗜铬细胞瘤占肾上腺以外嗜铬细胞瘤的 90%
- B. 膀胱恶性嗜铬细胞瘤较少见，绝大多数切除后不复发
- C. 女性发病率略高于男性
- D. 在排尿或按压膀胱时血压升高，对诊断膀胱嗜铬细胞瘤有重要意义
- E. 膀胱排空后，高血压症状可逐渐缓解

**参考答案： C**

参考解析：在我国，男性膀胱癌发病率位居全身肿瘤的第 8 位，女性排在第 12 位以后，男性发病率略高于女性，故 C 项说法错误。

[单选题]16. 肺胶原性疾病基本病理变化不包括( )。

- A. 肺出血
- B. 黏液样水肿
- C. 炎性坏死
- D. 类纤维蛋白变性
- E. 成纤维细胞增生

**参考答案： A**

[单选题]17. 胸片示肺动脉段凹陷，可除外下述哪种疾病？( )

- A. 主动脉缩窄
- B. Ebstein 畸形
- C. 法洛四联症
- D. 三尖瓣闭锁
- E. 肺动脉漏斗部狭窄

**参考答案： A**

[单选题]18. 患儿，女，7 岁。左小腿增粗，CT 平扫显示左小腿肌肉内有 3cm×8cm 低密度肿块边界清楚，CT 值为-100Hu。诊断应为( )。

- A. 软组织脓肿
- B. 纤维肉瘤
- C. 脂肪瘤
- D. 血管瘤
- E. 淋巴管瘤

**参考答案： C**

[单选题]19. CT 在膀胱癌诊断上的主要作用是( )。

- A. 区别肿瘤浸润膀胱壁的深度

- B. 对膀胱癌各期准确分型
- C. 发现膀胱壁局限性增厚或结节
- D. 对淋巴结是否转移做出精确判断
- E. 确定是否伴有尿路梗阻

**参考答案：** B

参考解析：对膀胱癌各期准确分型为 CT 在膀胱癌诊断上的主要作用。

[单选题]20. 最有利于脑外肿瘤定位的 CT 表现为( )。

- A. 边界不清楚
- B. 脑皮质受压内移
- C. 肿瘤明显增强
- D. 中线移位
- E. 颅骨变薄

**参考答案：** B

参考解析：最有利于脑外肿瘤定位的 CT 表现是脑皮质受压内移。

[单选题]21. 患者，男，49 岁，癫痫发作 3 次。CT 示左额叶有一圆形低密度区，病灶呈不规则环形增强，最大可能是( )。

- A. 化脓性脑炎
- B. 胶质瘤
- C. 病毒性脑炎
- D. 血管畸形
- E. 结节性硬化

**参考答案：** B

参考解析：胶质瘤是最常见的原发性脑肿瘤，其中的星形细胞瘤 CT 可示左额叶有一圆形低密度区，病灶呈不规则环形增强。

[单选题]22. 患者，男，67 岁，上腹不适，体重下降 2 个月。CT 检查发现脾脏内多发病灶，增强扫描呈结节样或不均质强化，最可能的 CT 诊断是( )。

- A. 脾转移瘤
- B. 脾肉瘤
- C. 脾血管瘤
- D. 脾炎性假瘤
- E. 脾梗死

**参考答案：** A

参考解析：根据患者的 CT 表现，考虑为脾转移瘤。

[单选题]23. 符合中枢性瘫痪的临床特征是( )。

- A. 肌群瘫痪为主
- B. 有肌萎缩
- C. 肌张力增高
- D. 腱反射消失

E. 无病理反射

**参考答案：C**

参考解析：大脑皮质运动区或锥体束损害引起对侧肌体单瘫或偏瘫，称上运动神经元瘫痪、中枢性瘫痪或痉挛性瘫痪。其主要特点为瘫痪肌肉肌张力增高、腱反射亢进、浅反射消失、出现病理反射、瘫痪肌肉无萎缩、肌电图显示神经传导正常、无失神经支配电位。

[单选题]24. 回肠 Crohn 常见卵石征，其病理基础是( )。

- A. 黏膜充血、水肿
- B. 淋巴结肿大
- C. 黏膜表面肉芽结节和纵行溃疡
- D. 浆膜肉芽结节
- E. 浆膜肉芽结节和黏膜表面肉芽纵行溃疡

**参考答案：C**

参考解析：克罗恩病(Crohn 病)亦称非特异性局限性肠炎，是一种胃肠道慢性炎性肉芽肿性疾病。病变多见于末段回肠和邻近结肠，但全消化道均可受累，呈节段性或跳跃性分布。临床上以腹痛、腹泻、腹块、瘻管形成和肠梗阻为特点，可伴有其他肠外表现。其病理上特点为：①病变呈节段性或跳跃性；②早期鹅口疮样溃疡，随后溃疡增大，形成纵行和裂隙样溃疡，将黏膜分割呈鹅卵石样外观；③病变累及肠壁全层，肠壁增厚变硬，肠腔狭窄。

[单选题]25. 特发性面神经麻痹，下列描述中错误的是( )。

- A. 任何年龄均可发病
- B. 男性多于女性
- C. 可继发眼部合并症
- D. 本病大多预后差
- E. 急性期可用皮质类固醇治疗

**参考答案：D**

参考解析：特发性面神经麻痹的患者因眼睑闭合障碍会继发眼部合并症，本病大多预后良好。

[单选题]26. 食管最常见的良性肿瘤是( )。

- A. 脂肪瘤
- B. 血管瘤
- C. 平滑肌瘤
- D. 淋巴管瘤
- E. 腺瘤

**参考答案：C**

参考解析：食管良性肿瘤很少见，在食管肿瘤中仅占 1%。发病年龄较食管癌小，症状进展缓慢，病期长。在食管良性肿瘤中最常见的是平滑肌瘤，约占 90%，此外尚有起源于黏膜层和黏膜下层的息肉、脂肪瘤、纤维脂肪瘤、乳头状

瘤等。

[单选题]27. 正常双侧眼球突出度相差多少有病理意义? ( )

- A. 1mm
- B. 2mm
- C. 3mm
- D. 4mm
- E. 5mm

**参考答案:** C

参考解析: 正常双侧眼球突出度相差在 1mm 左右, 如超过 3mm 则有病理意义。

[单选题]28. 关于视神经的叙述, 下列哪项是错误的? ( )

- A. 视神经是真正的神经
- B. 视神经有鞘膜, 但其中无雪旺细胞
- C. 视神经鞘膜有软脑膜、硬脑膜及蛛网膜构成
- D. 视神经鞘膜存在蛛网膜下腔
- E. 视神经鞘膜存在硬膜下间隙

**参考答案:** A

参考解析: 视神经不是真性神经, 而是脑组织及其被膜的延伸, 是视网膜神经节细胞的轴突集合形成的纤维束。

[单选题]29. 属于肾癌介入术后并发症的是( )。

- A. 肾囊肿
- B. 肾癌坏死
- C. 肾脓肿
- D. 肾结石
- E. 气腹

**参考答案:** A

参考解析: 肾癌介入术后并发症有肾脏淋巴瘤、肾错构瘤、肾囊肿、肾脏黄色肉芽肿等。

[单选题]30. 鉴别良恶性骨肿瘤最有意义的影像表现是( )。

- A. 肿瘤发生部位
- B. 肿瘤性骨破坏的影像特点
- C. 有否骨膜反应
- D. 有否钙化
- E. 病变骨有否骨质稀疏

**参考答案:** B

参考解析: 恶性骨肿瘤生长迅速, 病灶多不规则, 密度不均, 界限不清, 骨破坏区不规则呈虫蛀样或筛孔样, 所以鉴别良恶性骨肿瘤最有意义的影像表现是肿瘤性骨破坏的影像特点。

[单选题]31. 下列检查方法中, 诊断冠心病应选择( )。



- A. 选择性左心房造影
- B. 冠状动脉造影
- C. 主动脉造影
- D. 选择性右心房造影
- E. 静脉心血管造影

**参考答案： B**

参考解析：冠状动脉造影是目前诊断冠心病的金标准。

[单选题]32. 肠结核好发于( )。

- A. 空肠
- B. 回肠
- C. 回盲部
- D. 结肠
- E. 直肠

**参考答案： C**

参考解析：结核分枝杆菌入侵肠道后，多在回盲部引起结核病变，其他部位按发病率高低依次为升结肠、空肠、横结肠、降结肠、阑尾、十二指肠和乙状结肠等。

[单选题]33. 急性胰腺炎发病机制主要是由于( )。

- A. 毛细血管损害
- B. 蜂窝组织炎
- C. 组织变性
- D. 自体消化
- E. 出血坏死

**参考答案： D**

参考解析：急性胰腺炎是胰酶在胰腺内被激活后引起胰腺组织自身消化、出血、水肿甚至坏死的炎症反应，可由多种病因导致。

[单选题]34. 关于胆石症，下列哪项是正确的?( )

- A. 肝内胆管结石，右肝管多于左肝管
- B. 胆囊结石多为胆固醇结石或混合结石
- C. 胆色素结石的剖面，中心是放射状而外周呈层状
- D. 胆道蛔虫所致的结石多为混合结石
- E. 肝外胆管结石占全部胆石的 10%，多位于肝总管或胆总管上段

**参考答案： B**

参考解析：关于胆石症，肝内胆管结石可广泛分布于肝内胆管系统，也可分布在某一区域的肝叶和肝段胆管内，但以左肝外叶和右肝后叶为多见，所以笼统地说右肝管多于左肝管是不恰当的。而且一般来说是左肝管多于右肝管。胆色素结石的剖面呈层状，无核心，有的是胆道蛔虫的残骸或虫卵成为胆色素结石的核心。肝外胆管结石占全部胆石的 20%~30%，多数在胆总管下端。故题中

A、C、D、E 的说法均不正确。只有 B 是正确的。

[单选题]35. 关于胶片特性曲线的说法, 错误的是( )。

- A. 表示密度值与曝光量之间的关系
- B. 横轴表示曝光量对数值, 纵轴表示密度值
- C. 能够表达出感光材料的感光特性
- D. 横轴表示密度值. 纵轴表示曝光量
- E. 可称为 H-D 曲线

**参考答案: D**

参考解析: X 线胶片的特性曲线是描绘曝光量与所产生的密度之间关系的一条曲线, 其横坐标为曝光量, 以  $\log E$  表示; 纵坐标为密度值, 以 D 表示。

[单选题]36. 发病 1 小时内的脑出血与蛛网膜下隙出血的鉴别主要依据( )。

- A. 头颅 MRI
- B. 剧烈头痛
- C. 有无神经系统定位体征
- D. 脑水肿
- E. 高血压病史

**参考答案: C**

参考解析: 发病 1 小时内脑水肿都还不明显, 不是鉴别脑出血与蛛网膜下隙出血的主要依据; 高血压病史和剧烈头痛二者都可能伴有, 头颅 MRI 在出血性疾病的超早期诊断中并无优势。

[单选题]37. 真菌性鼻窦炎较具诊断意义的征象为( )。

- A. 窦腔密度增高
- B. 窦腔软组织肿块
- C. 窦壁骨质破坏
- D. 窦腔软组织块内的钙化斑点或斑块
- E. 以上都不是

**参考答案: D**

参考解析: 窦腔软组织内的大小不一的高密度钙化斑点或斑块对真菌性鼻窦炎具有诊断价值。

[单选题]38. 采用下列哪种方法有助于鉴别小的肾血管平滑肌脂肪瘤与小肾癌?( )

- A. 薄层连续扫描以发现小肾癌
- B. 增强扫描观察肿瘤强化情况
- C. 螺旋 CT 扫描
- D. 冠状位重建
- E. 矢状位重建

**参考答案: A**

参考解析: 薄层连续扫描对小肾癌与肾血管平滑肌脂肪瘤的鉴别诊断有重要意

义。其连续扫描可以发现小肾癌。

[单选题]39. 胃溃疡的直接征象是( )。

- A. 痉挛性切迹
- B. 空腹潴留液
- C. 蠕动减弱
- D. 龛影
- E. 充盈缺损

**参考答案:** D

参考解析: 胃溃疡的直接征象是龛影。多见于小弯, 切线位呈乳头状、锥状或其他形状. 边缘光滑整齐. 密度均匀。底部平整或稍不平。龛影口部常有一圈黏膜水肿所造成的透明带。这种黏膜水肿带是良性溃疡的特征, 依其范围而有不同的表现, 如黏膜线、项圈征、狭颈征。

[单选题]40. 关于急性肾梗死的描述, 不正确的是( )。

- A. 肾血管创伤引起
- B. CT 扫描不出现任何增强
- C. 可为局灶性
- D. 可为楔形改变
- E. 可累及整个肾脏

**参考答案:** B

参考解析: 急性肾梗死 CT 扫描可出现增强。

[单选题]41. 骨质疏松症的 X 线表现不包括( )。

- A. 呈鱼脊椎状椎体
- B. 骨皮质变薄
- C. 骨小梁变细
- D. 椎间隙变窄
- E. 骨质密度减低

**参考答案:** D

参考解析: 骨质疏松的 X 线表现主要是骨密度减低。在长骨可见骨松质中骨小梁变细、减少、间隙增宽, 骨皮质出现分层和变薄现象。在脊椎, 椎体内结构呈纵形条纹, 周围骨皮质变薄, 严重时, 椎体内结构消失, 椎体变扁, 其上下缘内凹, 而椎间隙增宽, 呈梭形, 致椎体呈鱼脊椎状。

[单选题]42. 下列关于嗜铬细胞瘤的描述, 错误的是( )。

- A. 多见于 14 岁以下儿童
- B. 为圆形或卵圆形的肿块
- C. 既可有实质性肿块, 也可有囊性肿块
- D. 增强扫描后肿瘤强化明显
- E. 肿瘤大小不能鉴别良恶性

**参考答案:** A

以上内容仅为本文档的试下载部分，为可阅读页数的一半内容。如要下载或阅读全文，请访问：<https://d.book118.com/827044023045006063>