



新型冠状病毒肺炎32例临床 表现及影像学特征初探

汇报人：

汇报时间：2024-01-21

目录



- 引言
- 临床表现
- 影像学特征
- 病例分析
- 讨论与结论
- 参考文献



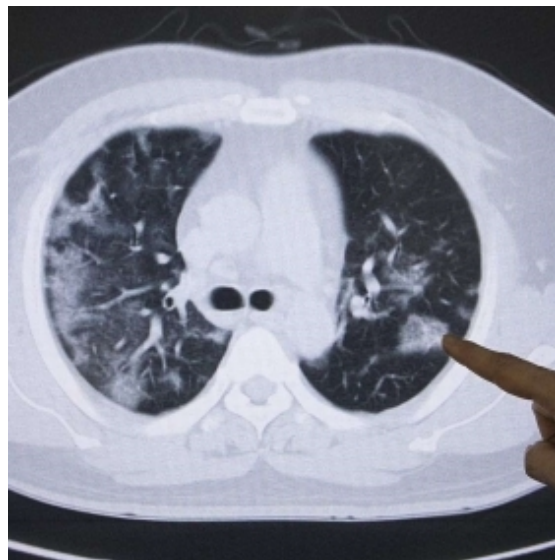
01

引言





目的和背景



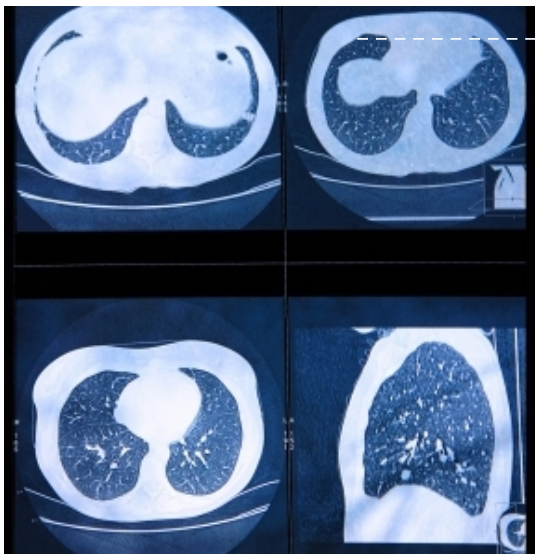
探讨新型冠状病毒肺炎的临床
表现及影像学特征，为临床诊
断和治疗提供参考。



02



01



分析病例的临床表现和影像学特
征，加深对疾病的认识和理解。





病例来源及数据收集

01

收集32例经实验室确诊的新型冠状病毒肺炎患者的临床资料和影像学资料。

02

所有患者均接受了详细的病史询问、体格检查、实验室检查和影像学检查。

03

对收集的数据进行整理和分析，提取有关临床表现和影像学特征的信息。



02

临床表现





症状概述

咳嗽

多数患者出现咳嗽症状，以干咳为主，少数患者伴有咳痰。



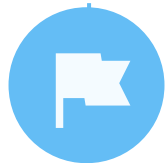
呼吸急促

部分患者呼吸急促，甚至出现呼吸困难。



发热

所有患者均出现发热症状，体温多在37.5°C以上，部分患者体温可达40°C左右。



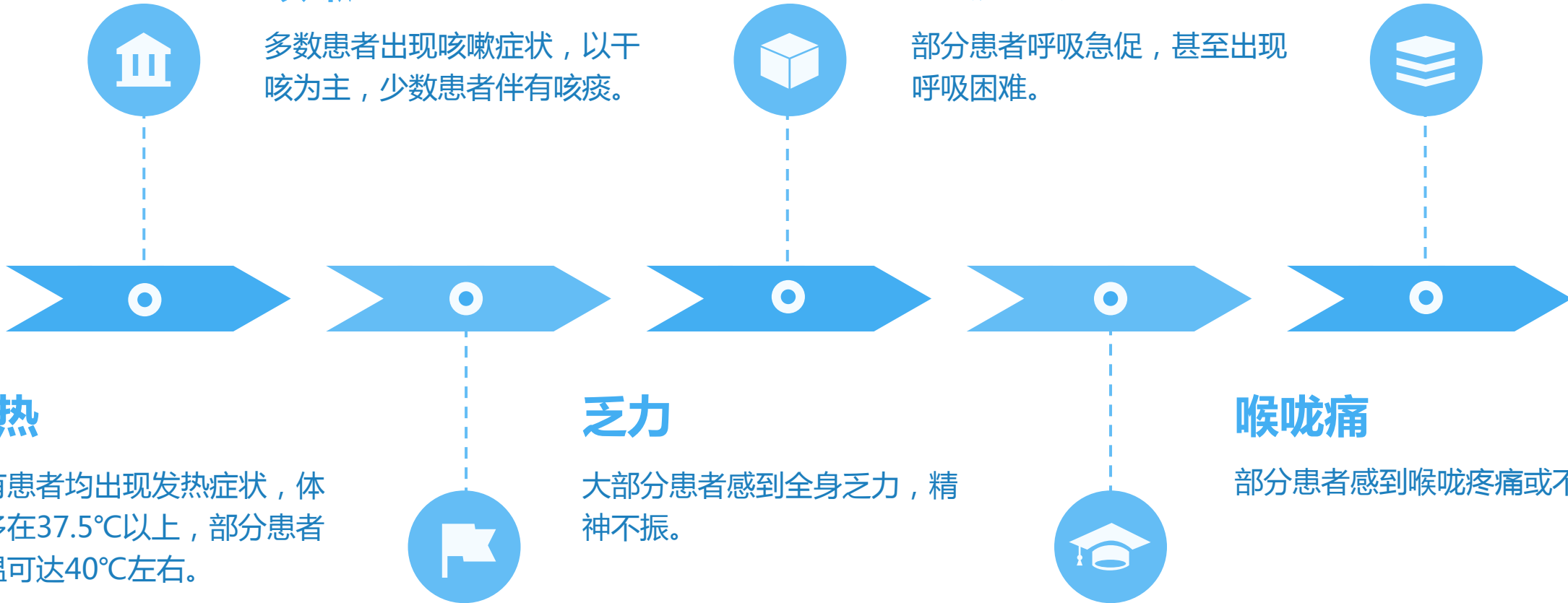
乏力

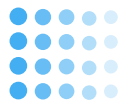
大部分患者感到全身乏力，精神不振。



喉咙痛

部分患者感到喉咙疼痛或不适。



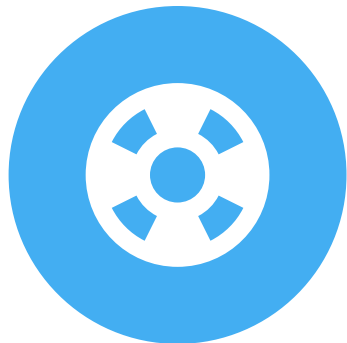


实验室检查结果



血常规

多数患者白细胞计数正常或降低，淋巴细胞计数减少。



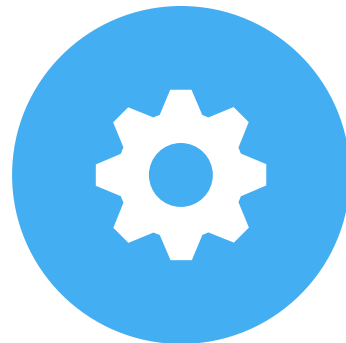
C反应蛋白 (CRP) 和血沉

多数患者CRP升高，血沉加快。



生化指标

部分患者肝功能异常，表现为谷丙转氨酶 (ALT) 和谷草转氨酶 (AST) 升高；肾功能异常，表现为肌酐 (Cr) 和尿素氮 (BUN) 升高。



凝血功能

部分患者凝血功能异常，表现为D-二聚体升高。

并发症情况

急性呼吸窘迫综合征 (ARDS)

部分患者病情严重，发展为ARDS，需要机械通气治疗。

脓毒症休克

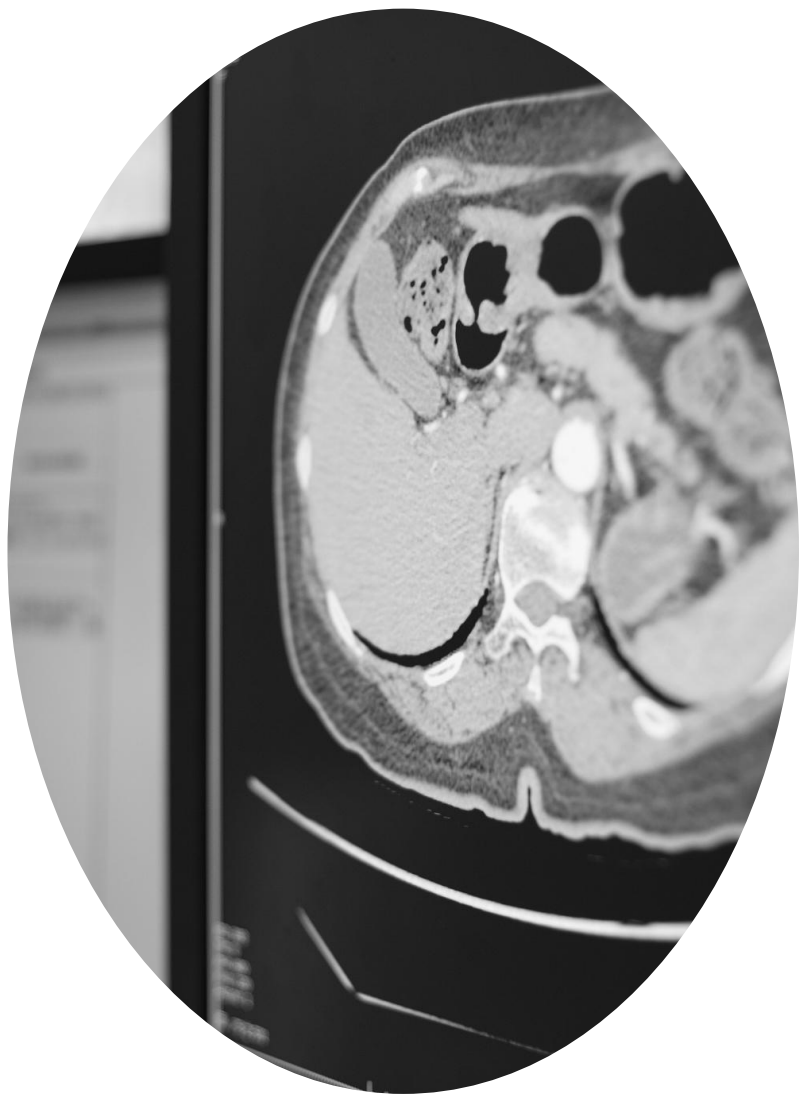
少数患者病情恶化，出现脓毒症休克，表现为低血压、多器官功能障碍等。

难以纠正的代谢性酸中毒

部分患者病情严重，出现难以纠正的代谢性酸中毒。

凝血功能障碍

部分患者凝血功能严重障碍，表现为出血倾向、皮肤瘀斑等。





03

影像学特征





X线表现

01

早期

双肺纹理增多、模糊，肺门淋巴结肿大，少数患者出现胸腔积液。

02

进展期

肺部实变影增多，可累及多个肺段或肺叶，呈磨玻璃样改变，部分患者可见支气管充气征。

03

重症期

双肺弥漫性病变，实变影融合成大片状，可伴有“白肺”表现，胸腔积液增多。

以上内容仅为本文档的试下载部分，为可阅读页数的一半内容。如要下载或阅读全文，请访问：
<https://d.book118.com/836035223021010154>