

## 2023 年执业药师《中药学专业知识一》真题及答案

一、最佳单选题（共 40 题，每题 1 分，每题的备选项中，只有一个最符合题意）

1. 由明代医学世家编著，对世界医药学和自然科学做出了卓越贡献的本草著作是

（）

- A. 《神农本草经》
- B. 《本草纲目拾遗》
- C. 《经史证类备急本草》
- D. 《本草纲目》
- E. 《本草经集注》

**【正确答案】D**

2. 能腻膈碍胃，令人中满，湿阻、食积者应慎用的是（）

- A. 辛味药
- B. 咸味药
- C. 酸味药
- D. 甘味药
- E. 苦味药

**【正确答案】D**

3. 可增强入肝经作用的是（）

- A. 川芎酒炙
- B. 香附醋炙
- C. 黄芪蜜炙
- D. 黄连姜炙
- E. 杜仲盐炙

**【正确答案】B**

4. 确定化合物分子量常采用的方法是（）

- A. 核磁共振谱
- B. 质谱
- C. 紫外光谱
- D. 红外光谱

E.高效液相色谱

【正确答案】B

5.关于影响药物体内吸收的说法，错误的是（）

A.胃排空速率快，有利于吸收

B.剂型不同，吸收可能存在较大差异

C.同一药物，分子解离易吸收

D.消化道内药物的吸收速率与药物的 pKa 有关

E.难溶性固体药物的溶出可能是其吸收的限速过程

【正确答案】C

6.《中国药典》规定，哈蟆油的膨胀度（ml/g）不低于（）

A.3

B.4

C.12

D.55

E.2

【正确答案】D

7.皂苷的理化鉴别反应是（）

A.泡沫反应

B.Molish反应

C.Bornträger<sub>S</sub>反应

D.四氢硼钠反应

E.盐酸-镁粉反应

【正确答案】A

8.属于关药的是（）

A.三七

B.马钱子

C.防风

D.党参

E.秦艽

【正确答案】C

9.净制时需去瓢的是（）

- A.枳壳
- B.佛手
- C.栀子
- D.连翘
- E.木瓜

【正确答案】A

10.煨木香的炮制作用是（）

- A.增强健脾和胃作用
- B.增强健脾止泻作用
- C.增强实肠止泻作用
- D.增强散瘀止痛作用
- E.增强活血行气作用

【正确答案】C

11.麻黄主要成分的结构类型是（）

- A.有机胺类生物碱
- B.异喹啉类生物碱
- C.吲哚类生物碱
- D.吡啶类生物碱
- E.萜萜烷类生物碱

【正确答案】A

12.川乌的水解过程（）

- A.乌头原碱→乌头次碱→乌头碱
- B.乌头碱→乌头次碱→乌头原碱
- C.次乌头碱→乌头次碱→新乌头碱
- D.新乌头碱→乌头次碱→乌头碱
- E.乌头次碱→乌头原碱→乌头碱

【正确答案】B

13.《中国药典》规定，千里光的含量测定指标成分是（）

- A.小檗碱
- B.莨菪碱
- C.土的宁
- D.阿多尼弗林碱
- E.千里光宁碱

【正确答案】D

14.反应专属性高，可保持苷元结构不变的苷键水解反应是（）

- A.酸水解
- B.碱水解
- C.酶催化水解
- D.羟基化反应
- E.乙酰化反应

【正确答案】C

15.主要含有蒽醌类化合物的中药是（）

- A.葛根
- B.陈皮
- C.银杏叶
- D.满山红
- E.紫草

【正确答案】E

16.异羟肟酸铁反应呈阳性的化合物（）

- A.白花前胡甲素
- B.紫草素
- C.大黄素
- D.厚朴酚
- E.五味子醇甲

【正确答案】A

17.水解后生成苷元+葡萄糖醛酸的苷是（）

- A.芦丁
- B.橙皮苷
- C.葛根素
- D.黄芩苷
- E.异金丝桃苷

【正确答案】D

18.《中国药典》规定，三七的含量测定指标成分之一是（）

- A.人参皂苷 Ro
- B.人参皂苷 Rg1
- C.三七皂苷 Rb1
- D.人参皂苷 Rc
- E.三七皂苷 Rg1

【正确答案】B

19.外表有栓皮，断面形成层明显，自中心向外呈放射状，中心有髓的是（）

- A.双子叶植物的根
- B.双子叶植物的根茎
- C.单子叶植物的根
- D.单子叶植物的根茎
- E.蕨类植物的根茎

【正确答案】B

20.表面深棕色，残留金黄色绒毛，上面有数个红棕色的木质叶柄的药材是（）

- A.白薇
- B.狗脊
- C.藁本
- D.黄连
- E.黄精

【正确答案】B

21.断面髓部有隔或空洞状的药材是（）

- A.石菖蒲

- B.黄芩
- C.射干
- D.虎杖
- E.知母

【正确答案】D

22.断面灰白或暗灰色，形成层环纹多角形的药材是（）

- A.草乌
- B.白及
- C.白芍
- D.川牛膝
- E.白附子

【正确答案】A

23.表面灰黄色至灰棕色，有较密并深陷的横皱纹、纵皱纹及裂纹，气微，味苦、微辛，嚼之有刺喉感的药材是（）

- A.远志
- B.附子
- C.川乌
- D.商陆
- E.玄参

【正确答案】A

24.水浸液在日光下即可显碧蓝色荧光的药材是（）

- A.秦皮
- B.香加皮
- C.合欢皮
- D.桑白皮
- E.地骨皮

【正确答案】A

25.多皱缩，羽状深裂，上表面灰绿或深黄绿，有稀疏柔毛和腺点，下表面密生灰白绒毛，质柔软，气清香，味苦的药材是（）

- A.艾叶
- B.紫苏叶
- C.淫羊藿
- D.枇杷叶
- E.罗布麻叶

【正确答案】A

26.茎呈圆柱形，叶互生，圆形或矩圆形，直径2-4cm，下表面具灰白色紧贴的绒毛，气微香，味微甘的药材是（）

- A.蒲公英
- B.香薷
- C.穿心莲
- D.广金钱草
- E.鱼腥草

【正确答案】D

27.关于散剂分类和质量要求的说法，错误的是（）

- A.专供治疗、预防和润滑皮肤的散剂也可以称为撒布剂
- B.按药物性质分类，可分为内服散剂和外用散剂
- C.按药物组成分类，可分为单味药散剂和复方制剂
- D.除另有规定外，中药散剂水分不得过9.0%
- E.除另有规定外，含挥发性药物的散剂应密封贮存

【正确答案】B

28.关于颗粒剂临床注意事项和质量要求的说法，错误的是（）

- A.含挥发性成分较多的颗粒剂，宜用温开水冲服
- B.颗粒剂中加入挥发油，可采用喷雾法加入
- C.除另有规定外，中药颗粒剂含水分不得过8.0%
- D.混悬颗粒可不进行溶化性检查
- E.泡腾颗粒可温开水冲，也可放入口中用水送服

【正确答案】E

29.不宜做软胶囊填充材料的是（）

- A.药物的 O/W 型乳剂
- B.各种油类
- C.对囊壁无溶解作用的药物溶液
- D.对囊壁无溶解作用的药物混悬液
- E.固体药物

【正确答案】 A

30.除另有规定外，要求检查释放度的是（）

- A.肠溶片
- B.凝胶贴膏
- C.橡胶贴膏
- D.可溶颗粒
- E.阴道泡腾片

【正确答案】 A

31.除另有规定外，不需进行崩解时限检查的片剂是（）

- A.含片
- B.咀嚼片
- C.舌下片
- D.肠溶片
- E.可溶片

【正确答案】 B

32.苯甲酸用作中药合剂的抑菌剂，其用量不得过（）

- A.0.3%
- B.0.5%
- C.0.03%
- D.0.05%
- E.0.1%

【正确答案】 A

33. 1~100nm 粒径的多分子非均相液体属于（）

- A.真溶液



B.高分子溶液

C.溶胶型

D.乳浊液

E.混悬液

**【正确答案】 C**

34.可用于配置中药滴眼剂的溶剂与容器清洗的是（）

A.饮用水

B.纯化水

C.注射用水

D.常水

E.灭菌注射用水

**【正确答案】 C**

35.当归注射液中氯化钠是用作（）

A.渗透压调节剂

B.止痛剂

C.抗氧化剂

D.pH调节剂

E.抑菌剂

**【正确答案】 A**

36.采用饮片、食用植物油与铅丹炼制成的制剂是（）

A.透皮贴剂

B.膏药

C.凝胶贴膏

D.橡胶贴膏

E.乳膏剂

**【正确答案】 B**

37.试卷附图图1～图5中，图示药材为赤芍的是（）



B.



C.



D.



E.



38. 试卷附图图 6~图 10 中, 图示药材为淫羊藿的是 ( )





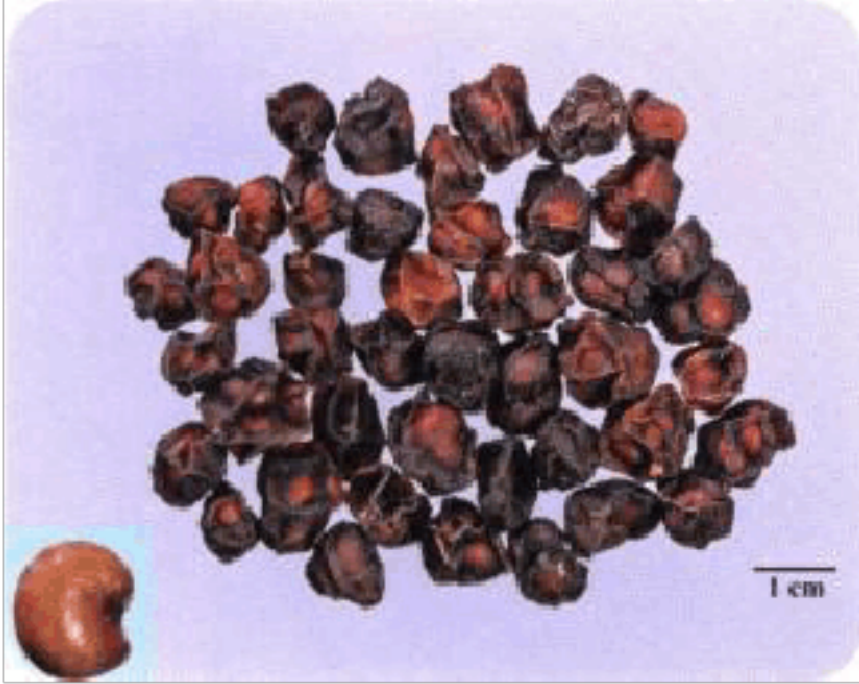
E.

D

39. 试卷附图图 11~图 15 中, 图示药材为五味子的是 ( )



A.



C



D





B

40. 试卷附图图 16~图 20 中，图示药材为广藿香的是 ( )



A



B



C

二、配伍选择题（共 题，每题 1 分，题目分为若干组，每组题目对应同一组备选项，备选项可重复选用，每题只有一个备选项最符合题意）

【41-42】

- A.羊脂油
- B.姜汁
- C.黄酒

以上内容仅为本文档的试下载部分，为可阅读页数的一半内容。如要下载或阅读全文，请访问：<https://d.book118.com/858121032133007010>