

《结直肠癌诊疗规范 2020 版》培训摸底测试-城固县人民医院 院试题及答案

一、影像学试题

1. 根据《中国结直肠癌诊疗规范（2020 版）》由以下哪个距离判断低、中、高位直肠癌（） [单选题] *

- A 肿瘤下缘距肛缘的距离(正确答案)
- B 肿瘤下缘距肛直肠环的距离
- C 肿瘤中心距肛缘的距离
- D 肿瘤中心距肛直肠环的距离

2. 根据 Shihab 等人对低位直肠癌的研究，当肿瘤侵犯肛门内括约肌时分期为 [单选题] *

- A T1
- B T2(正确答案)
- C T3
- D T4

3. 直肠高分辨 MRI 检查中 DWI 显示为高信号淋巴结的诊断 [单选题] *

- A 转移
- B 良性
- C 不确定(正确答案)

4. 直肠高分辨 MRI 检查中 DWI 显示为高信号淋巴结的诊断 [单选题] *

- A 轴位 T2WI

B 斜轴位 T2WI(正确答案)

C DWI

D 增强 T1WI

5. 直肠癌术前 MRI 检查时，何种迹象并不代表直肠系膜筋膜（MRF）受累 [单选题] *

A 肿瘤直接累及 MRF

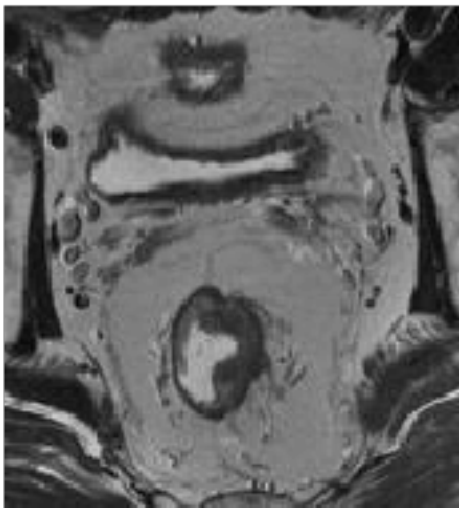
B 存在转移影像征象的淋巴结累及 MRF

C 瘤灶周围细小、均匀条索灶牵拉 MRF(正确答案)

D 直肠周围筋膜不均匀增厚

E 瘤周静脉肿瘤浸润后并累及 MRF 区

6. 依据《中国结直肠癌诊疗规范 2020 版》，图 1 中所示直肠癌的 T 分期为



[单选题] *

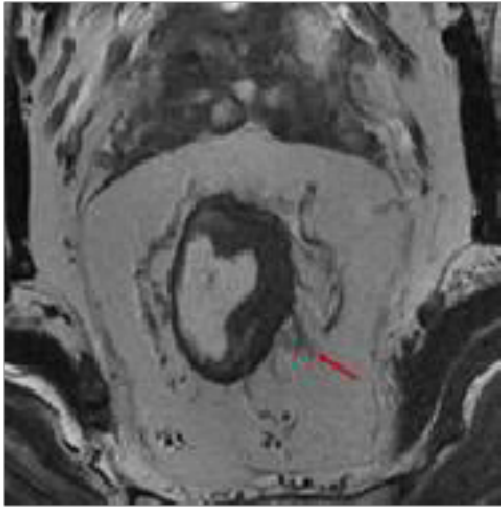
A T2

B T3a(正确答案)

C T3b

D T3c

7. 图 2 中直肠癌壁外血管侵犯 (Extramural Vascular Invasion EMVI) 的诊断为

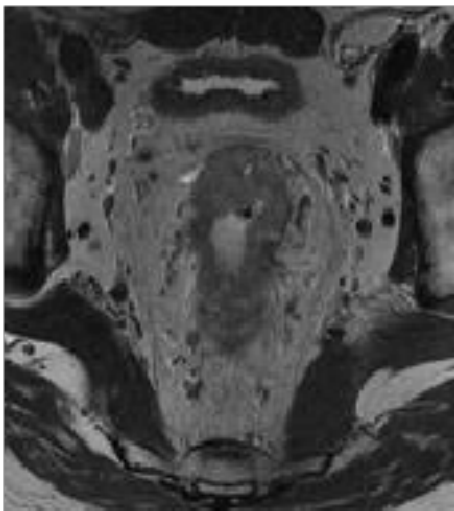


[单选题] *

A 阳性(正确答案)

B 阴性

8. 图 3 中所示直肠癌直肠系膜筋膜 (Mesorectal Fascia MRF) 状态的诊断为



[单选题] *

A 阳性

B 阴性(正确答案)

9. 结肠癌术前采用 CT 增强或 CTA 评估肠系膜动脉信息, 以下哪些是肠系膜下动脉常见的分支 *

A 直肠支(正确答案)

B 乙状结肠支(正确答案)

C 左结肠支(正确答案)

D 中结肠支

E 右结肠支

10. 结肠癌钡灌肠 X 线表现为 *

- A 肠腔内出现充盈缺损(正确答案)
- B 肠管不规则狭窄(正确答案)
- C 肠管局限增粗有弹簧状粘膜纹
- D 充盈缺损内可见大而扁龛影(正确答案)

11. 直肠癌常用的影像检查是 *

- A MRI(正确答案)
- B CT(正确答案)
- C 钡餐检查
- D 钡灌肠造影(正确答案)

12. 根据结直肠癌 NCCN 指南 2020 版, MRF 阳性的诊断标准包括 *

- A 肿瘤或癌结节、转移淋巴结、阳性 EMVI 与直肠系膜筋膜距离小于 1mm(正确答案)
- B 对于低位肿瘤, 肿瘤或癌结节、转移淋巴结、阳性 EMVI 距离肛提肌 1mm 以内(正确答案)
- C 对于肛管病变, 肿瘤或癌结节、转移淋巴结、阳性 EMVI 侵入或超出括约肌间隙平面(正确答案)

13. 根据结直肠癌 NCCN 指南 2020 版, 直肠癌非区域淋巴结包括 *

- A 直肠系膜内淋巴结
- B 髂内淋巴结
- C 髂外淋巴结(正确答案)
- D 闭孔淋巴结(正确答案)
- E 腹股沟淋巴结(正确答案)

14. 以下哪一项直肠癌的 CT/MRI 表现提示不能采用单纯 TME 手术 [单选题] *

- A 肿瘤累及肠壁周径 3/4 周以上

- B 肿块外缘毛糙突破至直肠系膜内
- C 直肠周围系膜内肿大淋巴结
- D 直肠周围筋膜增厚(正确答案)
- E 直肠周围脂肪密度增高

15. 以下关于直肠癌淋巴结定位及临床描述不正确的是 [单选题] *

- A 闭孔内肌内侧 1cm 内区域淋巴结属于 283 组
- B 髂总动脉旁淋巴结属于 273 组
- C 未见 253 组淋巴结转移时，并非直肠癌常规清扫区域
- D 263D 组淋巴结位于髂内动脉旁区域
- E 髂外动脉旁淋巴结属于 263P 组(正确答案)

二、病理学试题

16. 结直肠癌诊疗过程中，根本的依据是 [单选题] *

- A 血清 CEA 升高
- B 大便带血
- C 病理诊断(正确答案)
- D 腹部触及包块

17. 以下何种情况可按结直肠癌治疗 [单选题] *

- A 乙状结肠内镜见菜花样肿物环周生长，影像学检查见局部肿物，病理活检为高级别异型增生/上皮内瘤变(正确答案)
- B 降结肠内镜见扁平隆起，直径 4cm，病理活检为绒毛腺管状腺瘤
- C 升结肠内镜见隆起性肿物，病理活检为腺管状腺瘤
- D 大便带血，直肠可触及肿物，病理活检为腺管状腺瘤

18. 活检或手术标本，应用何种固定液固定 [单选题] *

- A 甲醛和自来水配制形成 10%福尔马林
- B 甲醛和蒸馏水配制形成 10%福尔马林，现用现配
- C 95%酒精
- D 10%中性缓冲福尔马林(正确答案)

19. 比较适宜的固定操作是 [单选题] *

- A 标本离体后先放置安全位置，待手术完成手术间收拾干净后固定，以免干扰手术步骤、破坏标本
- B 为充分固定，标本固定 3 天后再开始取材
- C 固定液可以渗透标本，标本过大时只要有一大半泡在固定液里就能固定
- D 标本离体后尽快固定，不宜超过 30 分钟(正确答案)

20. 病理科要进行 KRAS、NRAS 突变检测及错配修复蛋白表达的检测，是浪费病人的钱，没有用。 [判断题] *

对

错(正确答案)

21. 完整切除的较大的结直肠息肉，取材应 [单选题] *

- A 最重要的是显示息肉蒂部切缘和浸润情况(正确答案)
- B 息肉呈一个球状，没什么方向，从中间切一下，两边包埋
- C 有细蒂的息肉，因为要显示蒂部，应仔细地将蒂部劈开
- D 能直接放入一个包埋盒的息肉就尽量直接取材，不需切开

22. 内镜下黏膜切除或局部切除标本，取材应 [单选题] *

- A 首先仔细观察标本，找到病变区，只取材病变区即可
- B 标本是一块黏膜组织，没有方向，取材时不用按顺序
- C 为了尽量保证完整，切开的组织条如果很长，要卷折后尽量放入一个包埋盒
- D 间隔 2-3mm 平行切开标本，全部取材并按同一方向包埋(正确答案)

23. 有关结直肠癌的切缘和淋巴结，以下正确的是 [单选题] *

- A 手术切除一段肠管总有两头，所以只有两个切缘
- B 结直肠癌手术标本包括上、下两侧切缘和放射状（环周）切缘 (正确答案)
- C 环周切缘面积很大，随便找一个方便处取材
- D 手术标本的淋巴结很难找，一般找到 3-4 个就不错

24. 经新辅助治疗后的结直肠癌手术标本，取材与报告正确的是 [单选题] *

- A 取材时不能知道是否进行新辅助治疗，常规取材后镜下再评估
- B 新辅助治疗后可能见到坏死或大片纤维化间质，见到了应描述在报告中，不明显就不用报告
- C 如肿瘤较小或肉眼无明显肿瘤，需根据治疗前肠镜等描述将原肿瘤所在范围全部取材 (正确答案)
- D 新辅助治疗后标本淋巴结很难找，就不用找了

25. 关于结直肠癌及相关病变，以下正确的是 [单选题] *

- A 高级别异型增生/上皮内瘤变包含浸润到黏膜固有膜的黏膜内癌 (正确答案)
- B 只要有浸润就是癌，无论浸润到固有膜还是黏膜下层或更深
- C 活检组织取材表浅，诊断不了癌
- D 直肠活检要是不能见到黏膜肌层以下的浸润，就只能报告高级别异型增生/上皮内瘤变

26. 结直肠癌的组织学分型和分级，正确的是 [单选题] *

- A 癌组织可能有多种成分，报告最多的成分
- B 结直肠癌最常见的组织学类型是腺癌，普通型；还有一些特殊类型的腺癌，如粘液腺癌、印戒细胞癌等 (正确答案)
- C 结直肠癌都是腺癌，没有鳞癌
- D 高、中、低分化的判断主要看感觉，看着恶就是低分化，没什么标准

27. 结直肠癌的病理报告内容，正确的是 [单选题] *

- A 手术标本要报告肿瘤的组织学分型和分级，肿瘤大小临床已知，不用报告

B 内镜切除标本如有黏膜下层浸润，一定要报告，并应测量浸润黏膜下层深度(正确答案)

C 脉管瘤栓或神经侵犯，见到了一定要报告，没见到就不用报告

D 结直肠癌诊断明确的话，不应该做什么免疫组化

28. 肿瘤浸润深度的评估与分期，以下正确的是 [单选题] *

A 结直肠癌手术标本需评估浆膜侵犯情况，仅镜下见到肿瘤细胞在浆膜表面才能诊断浆膜侵犯

B 肿瘤侵透固有肌层，浸润到脂肪组织，TNM 分期为 T4

C 内镜下切除标本，如有黏膜下层浸润，应测量黏膜下层浸润深度，但是如果找不到黏膜肌层，就不能测量，报告中备注无法见到黏膜肌层即可

D 内镜下切除标本测量黏膜下层浸润深度时，如黏膜肌层彻底消失，可从表面测量(正确答案)

29. 结直肠癌还有提示预后的一些重要指标，诊断时正确的是 [单选题] *

A 肿瘤脉管瘤栓有时难以和肿瘤巢周裂隙区别，也没有什么办法帮助诊断，还是不报告为宜

B 肿瘤脉管瘤栓指肿瘤在血管或淋巴管内，所以总能看见肿瘤组织周围有管腔的空隙

C 脉管瘤栓的诊断可应用 D2-40、CD31、弹力纤维等免疫组化或特殊染色帮助诊断(正确答案)

D 肿瘤出芽指肿瘤浸润前缘出现的小团肿瘤细胞，一簇不超过 10 个肿瘤细胞

30. 推荐结直肠癌患者检测错配修复蛋白 (MMR) 的表达情况，正确的是 [单选题]

*

A MMR 蛋白表达情况可用免疫组化 MLH1, MSH2, MSH6, PMS2 进行检测(正确答案)

B 肿瘤组织阴性为表达缺失，不用看背景组织表达情况

C 有时肿瘤组织染色部分阴部分阳，应客观报告 (±)

D 4 种免疫组化表达无规律，可能 1 项阴性，也常见 3 项阴性

三、外科学试题

31. 直肠癌最重要的诊断方法是 [单选题] *

- A 钡剂灌肠 X 线检查
- B CEA 测定
- C 纤维结肠镜检查
- D 直肠指诊(正确答案)

32. 结肠癌分期中 II 期是指 [单选题] *

- A 癌达粘膜下层
- B 癌累及肠壁肌层
- C 癌穿透肠壁，无淋巴结转移(正确答案)
- D 有淋巴结转移，仅局限于系膜内淋巴结

33. 右半结肠癌病人最明显的症状是 [单选题] *

- A 腹部肿块
- B 脓血便
- C 全身中毒症状(正确答案)
- D 肠梗阻

34. 左半结肠癌病人最明显的症状是 [单选题] *

- A 腹部肿块
- B 脓血便
- C 全身中毒症状
- D 肠梗阻(正确答案)

35. 易转变为大肠癌的息肉有 *

- A 腺瘤性息肉(正确答案)
- B 炎症性息肉
- C 家族性腺瘤性息肉病(正确答案)

D 增生性息肉

36. 左半结肠癌急性梗阻时，下列措施中哪项不恰当 [单选题] *

A 注意纠正水电解质及酸碱失衡

B 注意腹部情况，预计病变严重程度，早插胃管，进行胃肠减压

C 稍准备好便手术，先作横结肠造口术，二期再作左半结肠切除吻合术

D 胃肠减压后，待梗阻解除便作左半结肠切除术(正确答案)

37. 下列哪项不符合左半结肠癌的临床表现 [单选题] *

A 常发生低位急性肠梗阻

B 肠刺激症症状可较早发生

C 常伴有明显贫血(正确答案)

D 常便血

38. 男，72岁，因乏力，消瘦近一年而来院就诊，查体：贫血貌、消瘦，右下腹可扪及一4cm×3cm大小的肿块，界清，质硬，无明显压痛，纤维结肠镜检查提示为盲肠癌，对该患者行根治性右半结肠切除术应包括下述范围，除了 [单选题] *

A 右半横结肠

B 升结肠

C 左半横结肠(正确答案)

D 长约15~20cm的回肠末段

39. 腹膜返折下的直肠癌通常的治疗原则是 [单选题] *

A Dixon 手术

B Miles 手术

C 新辅助放化疗+手术(正确答案)

D 辅助放化疗+手术

以上内容仅为本文档的试下载部分，为可阅读页数的一半内容。如要下载或阅读全文，请访问：<https://d.book118.com/875210332143011104>