

JUTAL

巨濤海洋石油服務有限公司
Jutal Offshore Oil Services Limited

(於開曼群島註冊成立的有限公司)
股份代號：03303



2022

環境、社會及管治報告

目錄

關於巨濤 / 2

關於本報告 / 3

董事寄語 / 5

管治架構 / 6

可持續發展策略 / 7

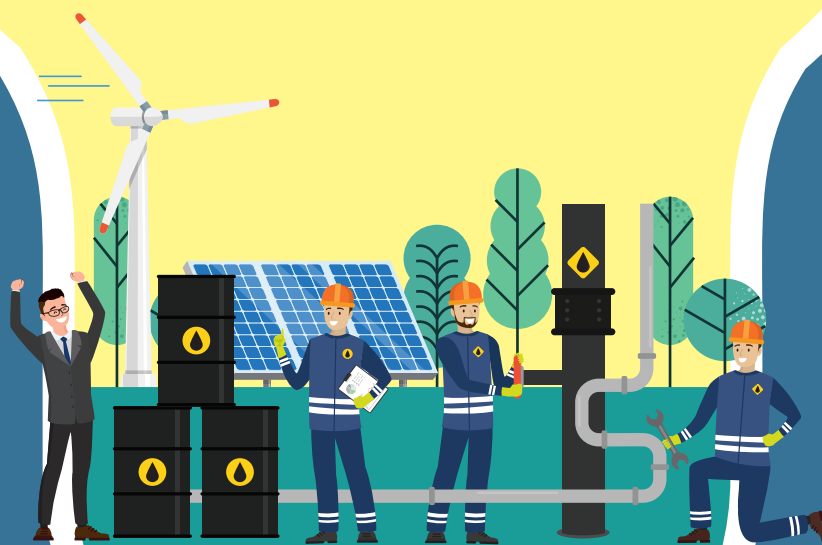
僱傭及勞工常規 / 12

營運管理 / 16

環境保護 / 19

社區投資 / 29

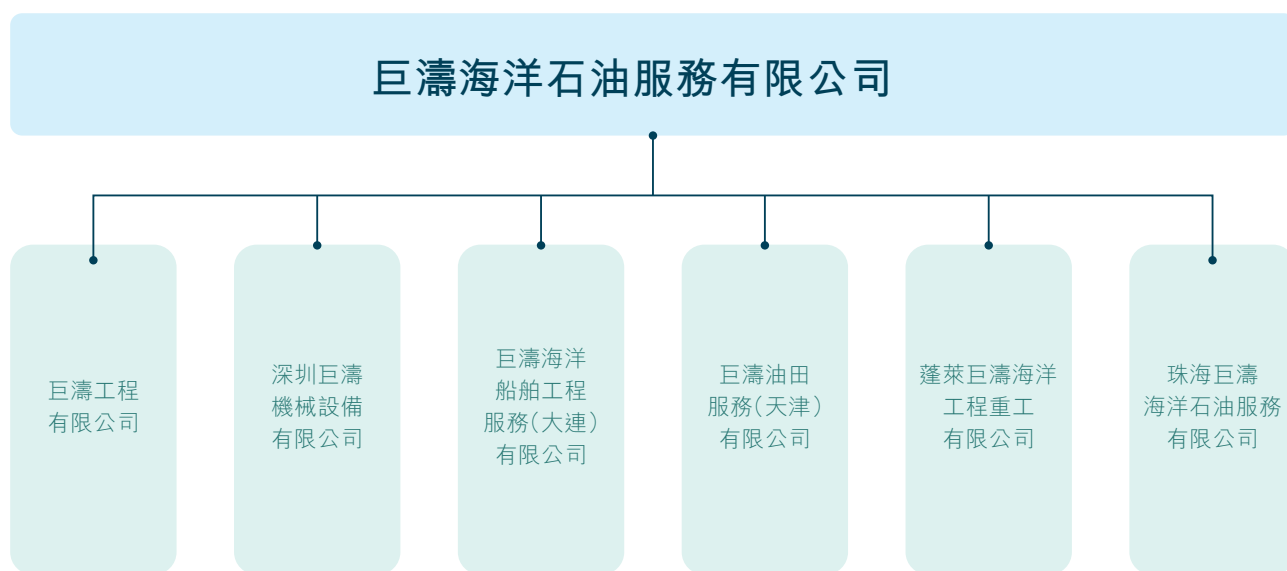
附錄 / 30



關於巨濤

巨濤海洋石油服務有限公司(「本公司」)與其附屬公司(與本公司統稱為「巨濤」或「本集團」)為一家能源及煉化行業的裝備製造及工程服務的綜合服務提供商，主要以大型模塊、海洋工程及新能源裝備建造作為核心業務，服務全球能源開發和利用。

本集團的總部設於深圳，並分別在大連¹、天津²、蓬萊³、珠海⁴及惠州五個地方設置辦公室及建造和服務場地營運點。本集團之核心業務主要透過在中國內地的附屬公司進行，在新加坡及香港亦設立附屬公司。本集團位於中國內地及香港之主要附屬公司如下：



本集團憑藉多年在海洋工程及模塊建造方面的業務優勢及經驗，已逐漸成長為業內領先的能源及工程服務商，開拓其業務發展至國際市場。在年內，本集團成功交付多個項目，包括歐洲海上風電導管架以及多個浮式生產儲卸油裝置(FPSO)外轉塔系泊系統項目。其中一個項目是本集團迄今為止承建的最大單點系泊項目，標誌著本集團在大型複雜單點系泊項目的建造能力實現重要跨越。

¹ 位於大連的辦公室由巨濤海洋船舶工程服務(大連)有限公司(簡稱「大連巨濤」)管理及營運。
² 位於天津的辦公室及建造場地由巨濤油田服務(天津)有限公司(簡稱「天津巨濤」)管理及營運。
³ 位於蓬萊的辦公室及建造場地由蓬萊巨濤海洋工程重工有限公司(簡稱「蓬萊巨濤」)管理及營運。
⁴ 位於珠海的辦公室及建造場地由珠海巨濤海洋石油服務有限公司(簡稱「珠海巨濤」)管理及營運。

關於本報告

此報告為本集團發佈的第七份《環境、社會及管治報告》(「本報告」)，重點闡述本集團於可持續發展方面的策略、政策、措施及績效。本報告以中、英文編寫，並已上載至香港聯合交易所有限公司(「聯交所」)網站(www.hkexnews.hk)及本公司網站(www.jutal.com)。

報告範圍

本報告主要匯報本集團於2022年1月1日至12月31日(「本年度」、「報告期」)的可持續發展表現。基於各業務分部的重要性、代表性以及數據質量，報告內容覆蓋位於中國內地的營運點，包括本集團主要業務位於深圳、天津、蓬萊、大連及珠海之辦公室(「辦公室」)，以及位於天津、蓬萊、珠海及惠州之建造和服務場地(「場地」)(統稱「各營運點」)。本年度的報告範圍將繼續覆蓋集團位於各營運點之主營業務，包括為石油與天然氣、新能源和煉化行業提供的服務，而位於香港的附屬公司及主要業務以外的其他營運分部則排除在外。

報告準則

本報告依循聯交所發布的證券上市規則附錄二十七中的《環境、社會及管治報告指引》(「《指引》」)，並遵循重要性、量化、一致性及平衡的報告原則作為本報告的編寫的基礎。本報告最後一章附有完整索引，以便讀者按《指引》閱讀本報告。

匯報原則	釋義	匯報原則的應用
重要性	報告應重點披露與本集團及其持份者有關及重要的環境、社會及管治議題。	本集團透過向集團相關的持份者進行問卷調查，以識別對集團業務上有重要影響之環境、社會及管治議題，並以此為基礎制定本報告之框架，確保報告披露之內容均對本集團及持份者而言重要。
量化	關鍵績效數據須可予計量，並在適當情況下進行比較。	本集團透過各項數據及估算的披露，以及與過往績效比較，向持份者顯示在本年度的表現及可持續發展的進程。為確保環境關鍵績效指標的準確性，本集團已委託外部顧問進行碳評估，當中採納了各項國家及國際標準，包括《機械設備製造企業溫室氣體排放核算方法和報告指南(試行)》、ISO 14064-1和溫室氣體盤查議定書等。社會關鍵績效指標方面，其量化資料則來自本集團相關部門的統計記錄。
一致性	報告應不偏不倚地呈報本集團的表現，避免選擇性或遺漏呈報。	報告應客觀及如實地匯報本集團於環境、社會及管治的成果，亦闡述其所面對的挑戰及解決方案。
平衡	報告應保持一致的披露統計方法，使有關關鍵績效指標可作有意義的比較，從而讓持份者瞭解企業表現。	在可行情況下，本集團盡量使用一致的統計方法。若有任何可能影響與過往報告作比較的變更，本集團已於本報告相應內容加入註解，方便讀者理解當中的差異及原因。

關於本報告

資料預備

本集團已設立內部監控及正式審查程序，竭力確保本報告所有呈現的資料均準確可靠。本報告已於2023年4月27日由董事會確認及批准。

意見反饋

本集團高度重視持份者意見，故積極透過不同管道和平台與持份者保持溝通，以助本集團建立更健全的可持續發展策略。如閣下對本報告的內容如有疑問或建議，請透過以下方式聯繫本集團投資者關係部：

巨濤海洋石油服務有限公司
中國深圳蛇口赤灣石油大廈十樓
電話：+86-755-26694111
電郵：yxy@jutral.com



董事寄語

面對疫情及氣候變化所帶來的嚴峻挑戰，巨濤近年致力在環境、社會及管治方面加強投入可持續發展工作，促進業務營運及專注範疇進行深遠變革，旨在盡力減少日常營運中對自然環境及社會帶來的不利影響。為向各持份者展示集團在可持續發展的承諾，本集團欣然公佈第七份環境、社會及管治報告，以助各持份者審閱及監管集團業務營運及可持續發展之計劃及表現。

在實現整個集團的可持續發展過程中，巨濤積極將可持續發展的元素融入企業風險管理及內部監控系統中，並於報告期內落實不同規模及範疇的政策與措施，包括制定《氣候變化政策》及《風險和機遇識別評估管理制度》等，負責識別及監管本集團在環境、社會及管治方面之風險和機遇。本集團密切關注可持續發展風險評估過程，並以五大步驟：「接受」、「避免」、「追求」、「減少」及「共用」對行業內現有或潛在風險進行風險評估。透過相關可持續發展風險管理，本集團承諾將按照其重要性，提供可行的策略及行動計劃管理相關現有或潛在風險，並依據其計劃制定相關減碳目標及可持續發展路線圖，以達致加強本集團在環境、社會及管治方面的表現。

與此同時，為進一步在促進集團業務的可持續發展及市場競爭力，本集團將承諾不斷求變，如發展新能源技術、調整能源結構及推廣綠色低碳產業等綠色轉型發展的新方向。除了促進綠色科技的研發，更會積極採取各種創新的措施和行動，加強整理及檢討環境數據收集之流程，並以減少日常營運中的碳排放及提高能源使用效益為目標，加快業務轉型至可持續低碳營運模式。

展望未來，巨濤將全力配合國家於2060年前實現碳中和的目標，致力在業務營運的不同範疇中識別更多可持續發展機遇。我們承諾將持續優化本集團的減碳和推動綠色轉型的策略，強化業務層面之可持續發展風險評估和管理的認知及責任感，增強本集團的氣候韌性及適應氣候變化的能力，切實為不同的環境、社會及管治議題帶來正面影響。

巨濤海洋石油服務有限公司

主席

王立山

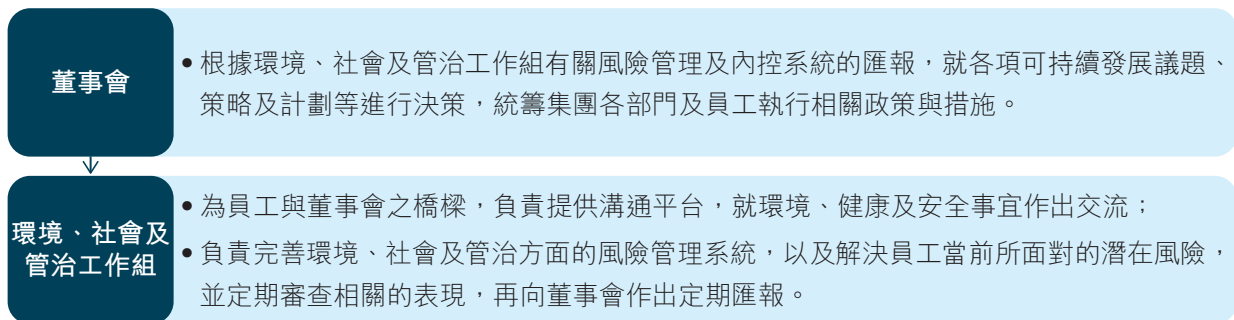
2023年4月28日



管治架構

巨濤堅信健全的管治架構是長期可持續發展的基石。為維持本集團高水準的企業管治以有效地監察本集團在可持續發展方面的風險和機遇，本集團已建立一個健全的管治架構，董事會將肩負集團整體的環境、社會及管治的責任，並負責領導各部門去制定及執行所有相關政策與措施，旨在實現本集團的可持續發展目標及路線圖。

本集團已成立環境、社會及管治工作組，並直接隸屬於董事會管理，當中成員由董事及公司管理人員組成，集團各部門亦會委派成員組成工作小組負責執行相關可持續發展工作，並定期向董事會匯報集團的可持續發展進程，以檢視相關政策和措施之績效，詳情如下：



未來，巨濤將繼續推動本集團之可持續發展工作及完善現有可持續發展架構，貫徹負責任發展的承諾，確保在所有業務決策和營運的各個層面上有效推動及落實可持續發展政策，措施及目標。

可持續發展策略

本集團一直致力於改善能源及化工裝備建造及海洋工程服務行業的可持續發展能力，期望能透過將可持續發展理念與日常營運環節相互結合，為行業發展創造更長遠、更多元的價值。

在去年，本集團識別出可持續發展的三大支柱：

員工管理及福祉	環境及天然資源	業務營運及產品責任
員工的健康與安全	氣候變化	持份者溝通
員工權利保障	水資源的使用與管理	商業道德與合規經營
僱傭慣例	溫室氣體排放與管理	產品品質與責任
	廢棄物管理	

建基在此三大支柱之上，本集團積極就如何管理風險、把握機遇、設立目標及分配資源進行前期分析及討論，期望能以實質行動回應社會的關心所在。

環境、社會及管治風險管理

本集團已制定《風險和機遇識別評估管理制度》及成立環境管理風險評估小組，負責識別及評估有關本集團在環境、社會及管治方面之當前及潛在風險及機遇。各業務單位及部門須根據其職責及權限，負責識別及監控本集團可能面對的各項當前和潛在的風險及機遇。於報告期內，本集團已從三大可持續發展範疇「環境及天然資源」、「員工管理及福祉」及「業務營運及產品責任」中，識別了6項有關環境、社會及管治的風險，詳情如下：

可持續發展策略

可持續發展範疇	風險類別	風險描述	應對措施
環境及天然資源	廢氣及溫室氣體排放	集團營運因國家及地區環境保護政策的收緊，本集團須投資更多資源以應付更嚴格的規管，或導致營運成本上漲。	<ul style="list-style-type: none"> — 擴大可再生能源的應用； — 制訂使用低碳政策／措施；及 — 制訂減排目標及行動計畫。
	危險廢棄物	危險廢棄物在處理過程中需符合安全存放標準，如發生洩漏事故，將增加違規風險及聲譽風險。	<ul style="list-style-type: none"> — 識別並制訂危險廢棄物管理清單； — 妥善儲存相關危險廢棄物； — 聘用合資格的承辦商收集及處理危險廢棄物； — 為員工提供培訓及應急演習；及 — 制訂危險廢棄物外泄事故的應急方案。
	對周邊環境的影響	若本集團沒有對相關環境因素進行識別及有效控制，將有可能增加違規風險，包括：引致訴訟、罰款、被勒令停止項目營運，而這些會進一步影響集團聲譽。	<ul style="list-style-type: none"> — 定期監測業務營運對周邊環境及社區的影響； — 開展綠化活動；及 — 與鄰近社區的持份者保持溝通。
	氣候變化	極端天氣事件越趨頻繁，對生產設備的運作及工作人員的安全造成影響，對業務營運造成負擔。	<ul style="list-style-type: none"> — 將氣候變化納入企業風險架構中； — 制訂相關政策以規範商業行為；及 — 增強集團的抗氣候變化能力。

可持續發展策略

可持續發展範疇	風險類別	風險描述	應對措施
員工管理及福祉	健康與安全	由於行業特殊性，石油天然氣設備及服務行業存在若干固有安全風險，如重大安全事故而導致員工嚴重傷害或死亡。本集團將會因此受到嚴重影響，包括集團聲譽受損，亦可引致訴訟及罰款。	<ul style="list-style-type: none"> — 為員工定期更新安全裝備； — 加強現場風險管理及安全監督； — 制定有關在惡劣或炎熱天氣下的特殊工作安排；及 — 加強健康與安全培訓。
業務營運及產品責任	商業道德	賄賂、貪污、串謀詐騙、疏通費以及挪用公款等貪污腐敗的行為除了損害集團自身利益，亦是嚴重商業罪行，對本集團營運有重大法律風險，包括引致訴訟、罰款或有關人士監禁。另外，即使本集團有違反相關法例之嫌，亦會嚴重損害集團聲譽。	<ul style="list-style-type: none"> — 制定商業道德方面的機制及程序； — 定期評估商業道德的風險及影響； — 設立獨立審計部門進行反腐敗審計； — 定期為董事會及員工提供培訓； — 將反貪污作為本集團關鍵績效指標之一；及 — 定期審視申訴機制和合規調查／舉報程序。

相關小組成員將依照《風險和機遇管理程序》為該等風險進行分析及評估，以降低可持續發展風險對業務營運帶來的不穩定因素與影響，確保日常營運的暢順，並同時向管理層提供應對方案，以及早作出糾正，避免造成任何與財產、責任和人身安全有關之損失，繼而改進本集團之服務質量。

未來，本集團會識別更多對業務有較大影響的氣候變化風險，評估在不同氣候情境下有關氣候的風險和機遇，並將依照其重大程度，於營運中積極應對並管理有關風險，以加強本集團面對氣候變化的抵禦及復原能力。

可持續發展策略

持份者溝通

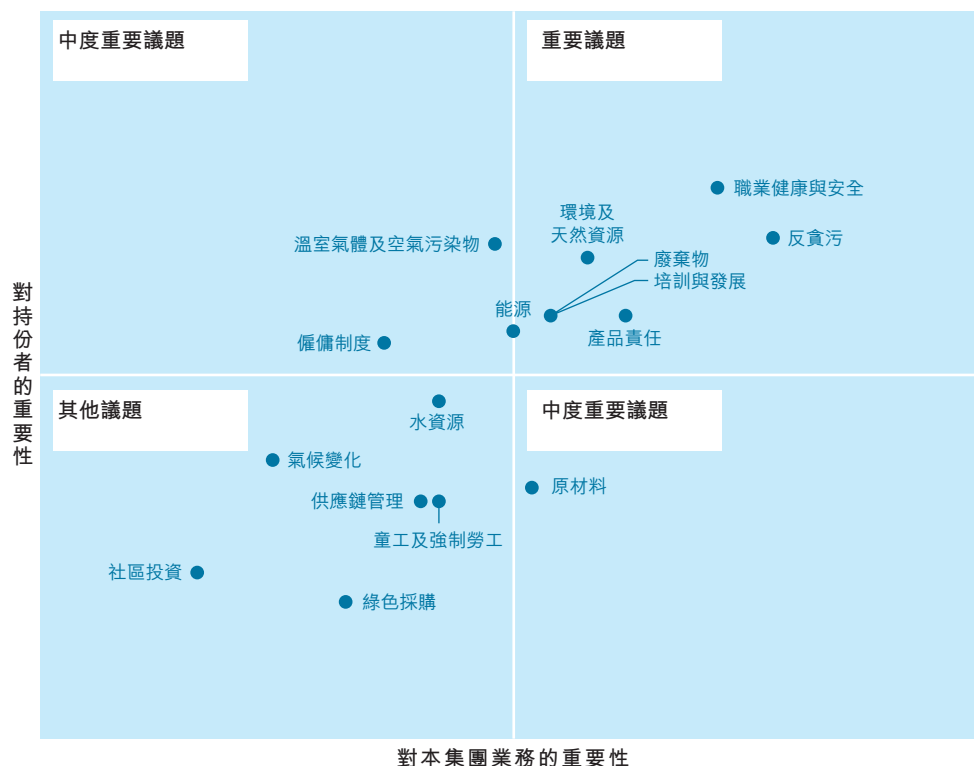
本集團一直定期與持份者保持有效的溝通和互動，以建立密切的關係，從而瞭解他們對公司的未來發展之優先事項、期望及觀點。通過不同的聯繫方式與相關持份者進行溝通，本集團旨在改善公司業務對他們所帶來的影響，以實現本集團的可持續發展目標。本集團已識別的主要持份者包括本集團董事會、管理層、員工、股東及投資者、客戶、供應商及承辦商等。

持份者組別	主要聯繫方式
董事會、管理層及員工	董事會會議、日常營運、內部員工通訊、公司活動、會議及電郵
股東及投資者	股東大會、公司網站、公司通訊、會議及講座
客戶	客戶會議、電郵及電話
供應商及承包商	供應商、承包商評估及會議

重大環境、社會及管治議題

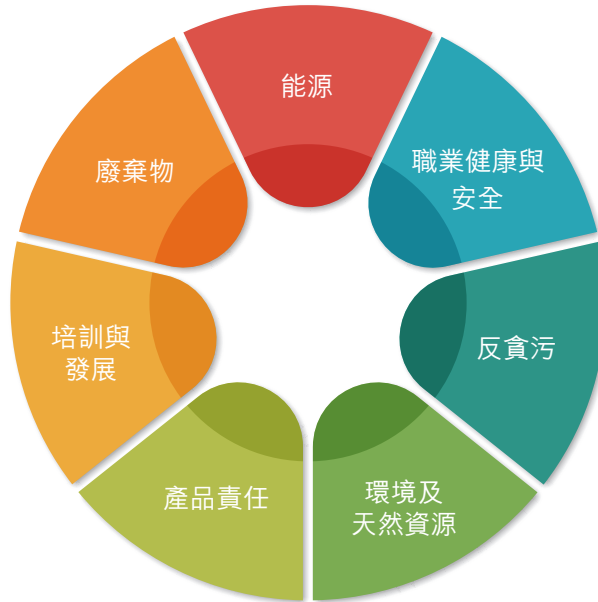
為瞭解各方持份者對有關集團營運之重大環境、社會及管治議題的優先事項、期望及觀點，本集團於本年度繼續委託獨立可持續發展顧問與董事會進行問卷調查，更邀請了不同內、外部持份者提出意見，包括董事、員工、供應商、客戶、商業夥伴、投資者及股東等。顧問根據聯交所最新的指引要求，協助本集團整合了16項與集團營運最為相關的ESG議題，內容涵蓋「環境保護」、「僱傭及勞工常規」、「營運慣例」及「社區」四大範疇。

是次持份者問卷調查以線上問卷的方式進行，共收到51份有效問卷，其重要性評估結果如下：



可持續發展策略

在以上的重要性矩陣中顯示，此次持份者溝通共識別出 7 項重要議題，分別為：



是次持份者溝通所識別的重要議題最終均著重於「僱傭及勞工常規」、「營運慣例」及「環境保護」三大範疇。其中，在「僱傭及勞工常規」中，職業健康與安全及培訓與發展繼續成為各持份者所關注的議題；在「營運慣例」當中，反貪污及產品責任同樣地繼續為各持份者所關注的議題；而在「環境保護」當中，廢棄物繼續為各持份者所關注的議題，而環境及天然資源及能源則為新增的重要議題。

未來，本集團將以更多不同的溝通方式或活動與持份者進行互動，擴大收集他們對本集團未來營運發展的意見，並以建立長遠的夥伴關係為目標。同時，本集團承諾在進行決策時，將充分考慮持份者的需要和關注事項，並持續向他們推廣可持續發展的理念，以助我們釐定未來的管治方針及實現業務可持續發展之願景。

僱傭及勞工常規

巨濤致力提供一個優先考慮員工健康和安全的環境，秉持以高道德的商業標準管理集團事務。本集團已制定及實施一系列安全管理和僱傭制度保障員工之權益，旨在促進人才吸引與保留，構建和諧的勞動關係，以鼓勵員工持續為集團、環境及社區為創造共用價值。

職業健康與安全

巨濤十分重視員工之職業健康與安全，故致力推廣安全意識及營造零意外的工作環境，把員工的健康與安全置於集團首位。由於集團的主要業務涉及能源裝備建造及服務，因此提供安全良好的工作場所及管理措施以保障員工之職業健康與安全尤其重要，更是穩定集團長遠及可持續發展的核心條件之一。

針對員工在健康與安全方面的主要風險，本集團會定期進行實地安全巡查為業務營運進行安全風險評估，以識別及制定應對政策及措施去提升整體安全管理效率。本集團已採用 OHSAS 18001:2007 認證的健康及安全管理體系進行常規監視和測量，並同時制定了《員工安全手冊》、《健康安全環保手冊》、《職業健康安全環境管理手冊》和《關愛準則》指導員工對生產作業過程中的危險進行防範，鼓勵員工相互關心相互提醒相互幫助，從而最大限度的保護公司員工免於事故傷害。為建立有效的安全管理制度控制及預防風險，本集團將依據健康與安全績效評估結果以及參考員工之意見去制定相應措施，並定期作出安全監察及推出改善建議，以降低當前或潛在的安全風險隱患為目標。

為使員工具備足夠的安全知識及意識，本集團會定期為新員工、特殊工種員工及管理人員等不同員工提供各類型有關健康與安全的安全培訓及研討會，並根據員工的工作需要提供相應的個人防護用品，以加強他們對安全作業流程的認識及減低安全事故發生的風險。倘若發現有重大風險的嚴重事故發生，如火災爆炸、機械傷害或危險品洩漏等，本集團會按照事故應急預案的措施，緊急通知應急救援指揮中心處理有關事故。為了讓員工對應急預案有充分的瞭解，並在發生事故時能夠及早應對及處理，本集團已定期組織消防演習及按月對各類火災事故隱患進行排查，以此加強員工的消防意識及熟悉相關應急流程，減輕經濟損失及人命傷亡。

本集團每年均為員工提供相關醫療保險福利及組織身體檢查，並在建造場地設置員工休息室、心理諮詢中心、室內籃球場及健身器材等設施，為他們提供休息、心理諮詢服務及運動等機會，從而改善員工的身心健康質素，增強工作活力及提高整體工作效率。為應對新冠肺炎疫情及減低其對業務營運之風險，本集團已在各營運點加強對疫病防控工作並採取不同防疫措施，例如於蓬萊巨濤成立應對疫情工作領導小組，全面負責公司新冠疫情總體領導調度、指揮協調。

僱傭及勞工常規

組織機構	職責
組長	<ul style="list-style-type: none"> 落實政府及上級單位有關疫情管控的重要指令； 審定公司新冠疫情管控方案； 保障防疫資金的投入； 對疫情防控工作中遇到的重大問題進行決策。
副組長	<ul style="list-style-type: none"> 協助組長落實新冠疫情管控工作； 定期組織召開疫情管控工作會議，總結近期疫情防控不足和成果，部署後續工作安排； 與政府部門進行對接，處理公司疫情防控管理過程中的出現的重大問題。
成員	<ul style="list-style-type: none"> 組織餐飲、後勤保障服務過程中的新冠疫情防控工作； 統籌安排返蓬人員資訊收集、上報以及返蓬人員集中隔離場所的選擇及飲食服務； 負責防疫物資管理； 負責公司各部門、各區域疫情管控措施落實的日常監督檢查； 負責隔離場所執行情況的監督檢查； 各部門經理、分包／勞務單位負責人、各部門負責人為所在部門疫情防控第一責任人，負責本部門新冠疫情管控措施的落實。

於報告期內，本集團未有發生任何安全事故導致因工死亡事件。然而，本集團一共錄得 32 宗工傷意外，主要是因為員工安全意識不足，不正確操作機器導致工傷。本集團已根據當地法律法規及本集團規定向受傷員工提供支援及補償。同時，本集團承諾將對工傷事故作出調查，持續制定、完善、落實各級各類安全生產管理制度，採取合適的預防及糾正措施，以減輕經濟損失及人命傷亡。

僱傭及勞工常規

僱傭制度

巨濤深明員工在集團成長和發展中所擔當的重要角色，集團業務能持續穩定地發展實有賴他們的付出和努力。因此，本集團秉持以高道德的商業標準管理集團的僱傭事務，致力提供良好的人事管理措施保障員工權益，以助吸引及保留人才，從而提高本集團之競爭優勢。

於2022年12月31日，本集團各營運點共聘用2,739名員工及3,307名勞動人員，其中珠海及蓬萊兩個主要建造場地的員工及勞動人員共佔員工總數及勞動人員總數的85%及88%。於報告期內，本集團已檢視及改善現有政策和措施，亦沒有違反任何有關薪酬及解僱、招聘及晉升、工作時數、假期、平等機會、多元化、反歧視、其他待遇及福利等相關法律及規例。

- 招聘及解僱

本集團的招聘政策訂明公司在招聘及解僱等有關的僱傭管理方式和制度。相關部門及員工須以公平公正的選聘原則進行招聘及評選，並根據求職者的個人能力、經驗和表現等客觀的評核指標挑選最合適的員工為業務創優增值，確保各求職者均獲得平等的就業機會。本集團員工如有意離職亦可隨時按需要提出終止勞動合同，他們只需要按照機制辦理離職手續。如若發現員工有任何行為不檢而該等行為對盡忠職守或公司政策有所抵觸，公司將依法給予解僱並結算薪酬，確保全面合法合規。

- 薪酬及福利

本集團持續優化有關薪酬及福利的政策措施，並確保員工依法享有相關福利和權益，當中包括正常時間工資、補貼、年度健康體檢、以及社會保險和住房公積金等，確保具備招攬人才的吸引力。本集團同時設有工作表現評估機制，定期為員工進行績效考核，表現優秀的員工將獲發放年度獎金或晉升機會，旨在藉此鼓勵員工積極工作，提高其工作表現及對公司產生歸屬感，從而達到吸引及挽留人才的作用。

- 工作時數及假期

本集團嚴禁任何形式的強制勞動並重視員工權益。相關部門主管需依據《員工考勤管理規定》為員工安排合適的工作時間。如員工需要加班，他們必須根據《人事管理工作程序》提前向上級申請並確保得到審批後方可加班。除了一般國家法定節假日外，本集團亦為員工提供不同的假期，員工可根據其職位享有年假、婚假、產假及陪護假等，旨在關懷員工的不同需求。

- 其他待遇

本集團致力構建和諧共融的僱傭關係及文化，故積極將平等機會、多元化及反歧視元素融入現行政策當中，確保所有員工或求職者不會因年齡、性別、種族、宗教、婚姻狀況或殘障等因素而遭受到不公平對待。本集團亦已設定員工申訴機制，員工可通過《申訴和舉報管理制度》就任何形式的恐嚇、侮辱或騷擾等侵犯個人權利的情況或行為，向部門負責人或人力資源部門作出投訴，相關業務部門將根據事故詳細地作出調查及處理，確保所有員工都能得到平等的待遇。

僱傭及勞工常規

培訓與發展

為緊貼行業發展的趨勢以及鞏固本集團在市場上的競爭力和領先地位，巨濤將加強員工培訓，並持續投放資源於員工發展，致力為他們提供全面和專業的人才發展及培訓計劃，務求使他們的潛能在本集團的支持下得到充分發揮。

本集團已根據集團業務策略及未來發展所需，就員工培訓、培訓導師、培訓補貼及課程監管事宜作出相關指引及制定具針對性的培訓政策，包括《內部培訓管理辦法》、《培訓導師管理辦法》、《員工教育培訓控制程序》、《人力資源教育培訓實施程序》及《員工職業生涯管理制度》。為了讓所有員工能一展所長，員工及勞動人員均可按照其發展意願選擇合適的培訓課程，以發展他們在管理、技術及技能等三方面的能力，為本集團建立可靠的人才庫。有見及此，本集團會按照上述不同的培訓範疇，舉行不同的培訓活動，例如：

培訓類別	培訓內容
入職培訓	企業文化、崗位基本知識、工作技能
在職培訓	質量管理、電腦軟件、生產系統操作、作業安全、職業病防護、危險化學品處理、項目採購及供應商管理、社會責任及誠信教育
管理人員培訓	高層領導、中層經理管理技能、班組長日常管理
勞動人員培訓	保潔人員安全

本年度，本集團共有 3,409⁵ 名員工接受培訓，平均每位員工已接受 25.97 小時的培訓。

勞工準則

巨濤對童工及強迫勞動相關違規行為採取零容忍態度，並嚴守本地及當地之法例法規。為保障員工的合法權益不受侵害，本集團已制定《童工拯救及未成年工管理控制制度》、《人事管理工作程序》及《員工考勤管理規定》等政策與措施預防有關誤聘童工或強制勞工等情況發生。

本集團要求公司人力資源部門及員工必須嚴格遵循制度中的程序及規定，並在招聘過程中仔細核實及記錄所有申請人及新聘用人士的身份證明文件，以確保其會核實其身份及背景符合法定受僱要求。本集團亦嚴禁任何強制勞動之行為，管理層須依據《員工考勤管理規定》為員工安排工作時間，並確保員工的工作時間不會超過監管規定。如若員工因特殊原因需要延長工作時間，他們必須依據《人事管理工作程序》向上級申請加班及領取加班工資，而相關部門主管亦需要在符合法律及規例規定的前提下，根據工作需要靈活地為員工安排工作時間。

本集團承諾將致力持續完善和檢討集團的人力資源政策，以防範與童工及強迫勞動有關的違規行為。一旦發現疑似違規或出現侵犯員工合法權益的情況，本集團將立刻暫停相關員工的所有工作，並為相關個案作深入調查，以彌補漏洞。員工亦擁有自由解除勞動契約之權利，可按離職規定自由地向本集團主動解除勞動合約。

本集團於報告期內並無發現與童工或強制勞動相關的投訴。

⁵ 已接受培訓的員工總人數包括離職的員工。

營運管理

本集團秉持「以客為先」的服務理念，力求為客戶及商業夥伴提供高價值的優質產品和服務。為保障客戶及商業夥伴的權利、健康和福祉，本集團秉持最高的商業道德標準進行營運，並制定一系列有關規範反貪污、產品責任及供應鏈管理的營運管理政策與措施，旨在實現與客戶及商業夥伴共同發展、互利共贏的目標。

反貪污

巨濤明白成功的營運必須建立在合乎道德的商業績效及良好聲譽上，因此本集團嚴禁任何形式的賄賂、欺詐及洗黑錢等貪污違法行為，並秉持最高的商業道德標準進行營運，以維護本集團和持份者的利益為首要任務。

本集團已制定各項企業防貪政策及實施防貪管理系統，防止員工進行貪污或不道德行為。各單位及部門須瞭解並嚴格遵守《反商業賄賂管理制度》及《公司貿易行為守則》，禁止直接或間接向關聯單位、本集團員工及其關係人作出索賄或發生其他不正當行為，或對自己所負責保管、使用和接觸的公司財產有任何貪污、挪用的行為，以及接受不必要的款待和餽贈。如發現有關貪污或利益衝突之情況，本集團鼓勵員工按照集團的舉報指引及管道，如提供舉報箱及舉報熱線，揭發任何涉可疑的不當行為。當接獲有關舉報或投訴個案，本集團盡按照相關投訴機制處理，並將違反法律者移交到相關執法部門，依法追究刑事責任。

為保障集團之聲譽及促進其廉能文化，本集團將定期進行識別及評估貪腐相關的風險，並於報告期內為董事及員工安排誠信道德及反貪污培訓，加強他們對防貪法規的認識，以符合本集團對商業道德水準的期望和要求。

產品責任

巨濤致力於為客戶提供高效、優質及安全的產品與服務，同時也非常重視服務的質量管理，確保每個項目或服務均能滿足客戶的需要與期望。因此，本集團已嚴格按照ISO 19001國際標準設立相關質量管理規程，確保產品的質量與安全符合質量要求，從而提高整體生產力和運作效率。

營運管理

- **質量管理**

本集團著重其產品與服務之質量管理，故致力完善有關產品質量管控標準化流程。我們已為原材料的管理、標籤、加工、儲倉、檢驗等流程實行嚴格的制度管理體系，並同時設有一系列的品質管理檢驗流程，當中包括：《自購物料入出庫操作規程》、《項目材料標識和跟蹤程序》、《工裝管理程序》、《倉儲管理程序》及《二級庫管理程序》等，以確保產品符合相關質量標準。本集團亦制定《產品過程檢驗控制程序》，本集團的品質部門需要定期就項目原材料的品質進行抽查及檢驗，包括：比對產品尺寸、產品縫焊外觀、產品噴砂、產品塗層、熱處理及壓力試驗，確保使用項目原材料符合建造要求。

於報告期內，本集團並沒有發現因安全與健康理由而須回收的產品。

- **客戶服務**

本集團明白客戶服務品質是一家企業的成敗關鍵，故我們致力為他們提供專業及定制化的服務，以滿足不同客戶群的多樣化需求。我們設有健全的售後服務體系跟進客戶使用產品狀況，協助客戶解決運作問題，並按客戶需要給予協助與支援，例如安排相關技術人員前往現場進行維修，為客戶解決任何技術上的疑難。我們亦設有客戶意見及投訴機制，客戶可透過機制就集團之服務提供建議或作出投訴。所有意見均由本集團的項目部門作統一收集及分析，並就客戶投訴內容進行全面評估及提供改善方案，以解決有關事件及防止類似事件再次發生。

於報告期內，本集團並沒有接獲任何投訴。

- **客戶私隱**

本集團非常重視保護其客戶及商業夥伴的個人私隱及商業敏感資料。我們嚴格要求員工恪守《員工保密管理制度》及所有相關法例法規，不得披露任何客戶資訊至協力廠商，從而獲得任何個人利益。為防止由於網絡攻擊而導致數據洩露及未經授權查閱等風險發生，本集團已把郵箱由本地服務遷移到雲端第三方服務商，更為本集團網絡系統增加防火牆及設置加密系統等抗惡意軟件，同時增加管理員密碼複雜度，提高應用服務器之安全防護效果。

營運管理

- **合同保密及知識產權**

本集團在制定供應商合同時亦會加入保密協議條款和其他規範，以保障本集團與供應商之利益。我們亦同時要求所有商業夥伴在未經雙方同意下，嚴禁向未經授權第三方披露、洩露及使用任何公司機密及敏感數據，以擊侵權、盜用或任何其他未經授權使用的情況發生。如發現任何違反合同條款或公開公司機密資料，本集團將進行訴訟以捍衛我們的知識產權，而相關人士則須為其錯誤作為承擔法律責任。

- **廣告**

本集團於報告期內制定了健全的新聞審批制度。負責部門可利用微信公眾號等平台發布有關項目進展情況，但相關內容必須先得到管理層審批及監察才能對外發布，並需要依據當地法例法規的要求下製作，確保該等內容及資訊真實、準確並符合適用的法律法規。

- **標籤**

由於業務性質，本集團認為標籤並沒有對其日常營運產生重大影響，因此本報告未有提供相關政策及措施披露。

供應鏈管理

巨濤一直秉持「公平、公正、公開」的原則去揀選與本集團理念一致的供應商。為有效地規劃、監督以及控制整個供應鏈管理體系，相關人員在篩選供應商時，需要按照《供應商管理程序》考慮其背景、產品及服務的重要性，致力尋找並揀選對環境及社會負責任的供應商建立可持續發展的合作關係。

本集團致力將可持續發展理念引入到供應鏈管理之中，以識別有關供應鏈管理之環境及社會風險。相關採購部門將聯同其他部門負責處理質量管理評估，並按照《採辦部HSE管理程序》定期跟進供應商的供貨質量及進度等，以確保供應商滿足物料、設備、物流、健康安全及環境管理等範疇的供貨要求。

我們同時將供應商的表現納入本集團的職業健康安全管理體系當中，審核小組會定期與供應商進行溝通及綜合績效評估，分析其環境、社會及管治之表現，並優先考慮本地供應商及有環保認證的供應商，以減低供應鏈產生的碳排放。此外，本集團要求所有供應商承擔環境及社會責任，鼓勵他們採納集團的可持續發展政策及措施並予以實施，共同推行可持續發展且符合商業道德的採購常規，攜手建立具備可持續發展能力的價值鏈。倘若發現任何有違本集團可持續發展理念之行為，本集團將按既有機制評估及跟進，甚至考慮終止與其合作，以保障集團及客戶的最佳利益。

本年度，本集團共聘用587間供應商為本集團提供產品原材料及服務。供應商主要來自中國內地，佔供應商數量96.93%，其他來自不同國家，包括新加坡、英國、德國及荷蘭等。

環境保護

本集團承諾加強我們的環境管治常規，以減低業務營運對環境所產生之潛在風險。我們積極推行及實施各種環境管理有關的政策與措施，包括：《健康安全環境方針》、《環境運行控制程序》、《節能降耗管理制度》、《廢物處理作業指導書》、《危險廢物管理計劃》、《HSE目標指標》及各類型的環境污染應急預案，並訂立符合ISO 14001國際標準的環境管理體系作為管理各營運點的環境管理框架，致力在各業務營運中履行環境及社會責任。

排放物管理

本集團致力減少產生排放物，包括廢棄物、廢水、溫室氣體及空氣污染物，故已制定《健康安全環境方針》、《環境運行控制程序》及《廢物收集、標識、貯存和處理程序》，明確敘述本集團的排放物管控政策及措施。本集團其中一家位於蓬萊的建造場地(「蓬萊場地」)亦已於本年度已訂立減排及減廢目標，詳情如下：

排放物範疇	減排減廢目標	本年度績效
有害廢棄物	<ul style="list-style-type: none"> 100%有害廢棄物收集進行分類，並交由獲認可的回收公司進行回收 	全年有害廢棄物產生量為257.8公噸，與往年數據相比約下降了50%，並確保全部交有資質的第三方合法處置，處置率100%。
廢水排放	<ul style="list-style-type: none"> 懸浮物排放濃度不超過150 mg/L 易沉固體排放濃度不超過10 mg/L 動植物油脂排放濃度不超過100 mg/L 	檢測顯示，懸浮物、易沉固體和油脂的排放均符合《污水排入城鎮下水道水質標準》規定。



以上内容仅为本文档的试下载部分，为可阅读页数的一半内容。如要下载或阅读全文，请访问：<https://d.book118.com/878011137042007005>